

Vydavateľ :

VÚEPP - ATIS

Trenčianska 55

824 80 Bratislava

Telef. a fax. č.:

Telefón: **02 / 58 243 351**

Fax: **02 / 53 418 147**

e-mail: atis@vuepp.sk

ATIS na INTERNETE

www.vuepp.sk/atis

V tomto čísle :

1. Ponuka a odbyt vo februári
Cena Eidamu hlboko pod úrovňou minulého roka
2. Vývoj nákupných cien surového kravského mlieka
- 3.-5. Odbytové ceny mlieka a mliečnych výrobkov v januári
6. Spotrebiteľské ceny mlieka a mliečnych výrobkov vlani vzrástli
7. Ceny masla vo vybraných štátoch Európskej únie
8. Ceny mlieka a mliečnych výrobkov vo svete
9. Nákupné ceny mlieka v ČR
Export syrov zo Švajčiarska nižší
10. Nákupné ceny kravského mlieka v Maďarsku
11. Zahraničný obchod s mliekom a mliečnymi výrobkami v SR
12. Mlieko v ekologickom obale
Nový investor v Laktis, a. s.
Produkcia syrov v Nemecku stagnuje
Nižšia produkcia sušeného mlieka vo Švédsku

Vývoj odbytových cien

Mlieko polotučné PE vrecká	↑
Mlieko polotučné trvanlivé	↑
Maslo 250 g	↗
Smotana 16 %	↘
Eidam 45 %	↓
Sušené odtučnené mlieko	↓

ISSN 1335-3004



Ponuka a odbyt vo februári

Mlieko – ceny mlieka sa opäť upevnili. Polotučné mlieko v PE vreckách zdraželo o 5,3 %. Ceny trvanlivého mlieka vzrástli od 0,6 do 2,8 %.

Jogurty – ceny jogurtov mali nejednotný vývoj. Smotanové ovocný jogurt zdražel o 9,2 %. Jogurty s obsahom tuku do 45 g/l zlacneli od 3,3 do 3,6 %.

Smotany – v priebehu mesiaca sa ceny sladkej smotany upevnili od 2,5 do 4,4 %.

Syry – Prudko sa oslabila cena 45 % Eidamu (-11 %). Cena Moravského bochníka vzrástla o 1,1 %. Ceny 70 % tavených syrov sa upevnili o 0,1 %.

Maslo – počas februára sa mierne zvýšila cena masla v 250 g balení (0,3 %), masla v blokoch naopak, klesla o 1,3 %.

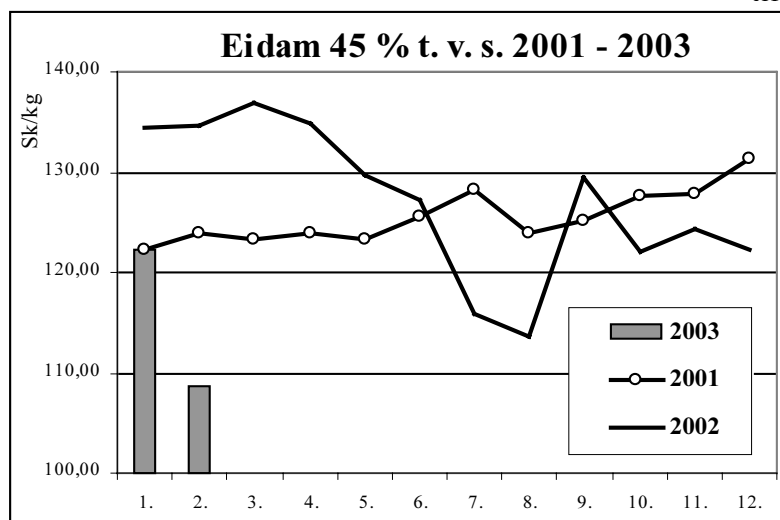
Sušené mlieko – pokles bol zaznamenaný pri sušenom odstredenom mlieku (-4,5 %) aj pri plnotučnom mlieku (-10,3 percent).

ATIS

Cena Eidamu hlboko pod úrovňou minulého roka

Vo februári tohto roka klesla odbytová cena Eidamu so 45 percentným obsahom t. v. s. na úroveň 108,75 Sk/kg, čo bolo v porovnaní s rovnakým obdobím minulého roka o 19,2 % menej. V januári tohto roka bola cena Eidamu na úrovni odbytovej ceny z januára 2001, čo bolo 122,18 Sk/kg. V porovnaní s februárom 2001 dosiahla hodnotu o 12,2 % nižšiu. Slabý dopyt, vysoké zásoby Eidamu v skladoch, ako aj dovozy do SR stlačili odbytovú cenu hlboko pod úroveň minulého roka.

ATIS



Graf: ATIS

Nákupné ceny mlieka od producentov vo februári

Ceny zisťované v dňoch 10. - 14. 3. 2003

Ceny sa uvádzajú v Sk/l bez DPH

Názov produktu		Základná cena (Sk/l)			Obsah tuku (g/l)	Obsah bielkovín (g/l)	Cena (Sk/l)		
		Min.	Max.	Priem.			Min.	Max.	Priem.
Surové kravské mlieko Q. trieda	Otz	9,30	9,70	9,37	37,46	32,73	9,30	10,31	9,68
	Ots	9,30	9,42	9,31	39,57	33,11	9,30	10,00	9,62
	Otv	9,30	9,50	9,32	37,79	33,38	9,23	9,94	9,53
	SR spolu	9,30	9,70	9,33	38,27	33,08	9,23	10,31	9,61
	Predch. obd.	9,30	9,80	9,35	37,79	33,39	9,27	11,85	9,78
	Vývoj	0,00	-0,10	-0,01	0,49	-0,32	-0,03	-1,54	-0,17
	Vývoj %	0,0	-1,0	-0,1	1,3	-1,0	-0,3	-13,0	-1,8
Surové kravské mlieko I. trieda	Otz	9,30	9,70	9,36	37,54	32,77	9,30	10,25	9,66
	Ots	9,30	9,35	9,31	39,30	32,76	3,35	10,02	8,58
	Otv	9,30	9,30	9,30	38,16	32,72	8,35	9,55	9,40
	SR spolu	9,30	9,70	9,32	38,33	32,75	3,35	10,25	9,21
	Predch. obd.	9,30	9,30	9,30	37,49	33,04	9,30	11,75	9,75
	Vývoj	0,00	0,40	0,02	0,84	-0,29	-5,95	-1,50	-0,54
	Vývoj %	0,0	4,3	0,2	2,2	-0,9	-64,0	-12,7	-5,5
Surové kravské mlieko neštand.	Otz	3,80	8,00	5,79	37,61	33,16	4,00	8,21	5,86
	Ots	3,61	9,30	6,31	38,64	32,37	3,32	6,97	6,47
	Otv	5,00	7,86	7,40	38,80	32,80	6,00	7,86	7,66
	SR spolu	3,61	9,30	6,50	38,35	32,78	3,32	8,21	6,66
	Predch. obd.	4,50	9,30	6,71	37,58	32,77	3,41	8,39	6,22
	Vývoj	-0,89	0,00	-0,21	0,77	0,01	-0,09	-0,18	0,45
	Vývoj %	-19,8	0,0	-3,1	2,0	0,0	-2,5	-2,2	7,2
Surové kravské mlieko priemer	Otz				37,49	32,76			9,59
	Ots				39,44	32,96			9,12
	Otv				37,90	33,22			9,43
	SR spolu				38,30	32,96			9,39
	Predch. obd.				37,69	33,26			9,67
	Vývoj				0,61	-0,31			-0,28
	Vývoj %				1,6	-0,9			-2,9

Otz - Oblasť trhu západ - Bratislavský kraj, Trnavský kraj, Trenčiansky kraj, Nitriansky kraj,

Ots - Oblasť trhu stred - Žilinský kraj, Banskobystrický kraj,

Otv - Oblasť trhu východ - Košický kraj, Prešovský kraj

*1 údaj nezverejňujeme (menej ako traja respondenti)

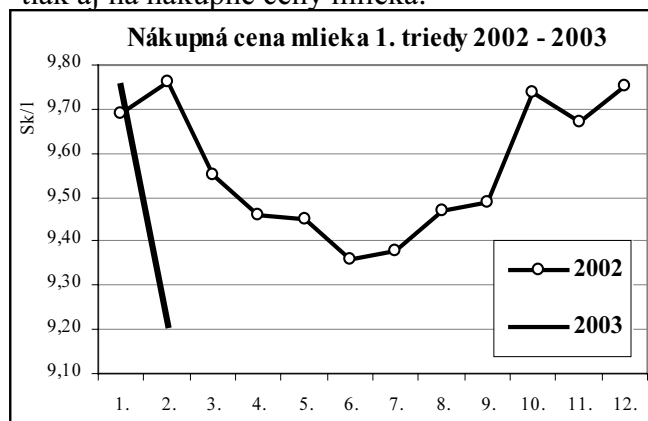
Vývoj nákupných cien surového kravského mlieka

Nákupné ceny surového kravského mlieka sa v priebehu februára v Q. triede a v 1. triede kvality oslabili. V Q. triede sa cena znížila o 1,8 percent na 9,61 Sk/l. Cena mlieka v 1. triede padla vo februári na hodnotu 9,21 Sk/l. Cena neštandardného mlieka sa vo februári zvýšila o 7,2 % na 6,66 Sk/l.

Obsah bielkovín v Q. triede počas februára klesol o 1 % na 33,08 g/l a obsah tuku sa zvýšil o 1,3 % na 38,27 g/l. V 1. triede kravského mlieka sa obsah bielkovín vo februári znížil o 0,9 %, obsah tuku vzrástol o 2,2 %.

Respondenti ATIS nakúpili vo februári 63 % mlieka v Q. triede kvality. V 1. nákupnej triede bolo 34,2 % z celkového množstva mlieka a 2,8 percent nákupu tvorilo neštandardné mlieko.

V súvislosti so stagnáciou dopytu na trhu, ako aj narastaním objemu nakupovaného mlieka v ďalších mesiacoch, možno očakávať zvýšený tlak aj na nákupné ceny mlieka.



Graf: ATIS

Odbytové ceny mlieka a mliečnych výrobkov vo februári
Ceny zisťované v dňoch 10. - 14. 3. 2003
Ceny sa uvádzajú v Sk/l (kilogram) bez DPH

Názov produktu	Cena	Otz	Ots	Otv	SR spolu	Jan.	Vývoj	%
Mlieko plnotučné trvanlivé 1 l krabica (3,5 % tuku)	Min.	19,50	19,61	18,83	18,83	18,83		
	Max.	19,50	20,50	23,40	23,40	20,90	2,50	12,0
	Priem.	19,50	19,92	18,88	19,43	19,32	0,11	0,6
Mlieko polotučné trvanlivé, 1 l krabica (1,5 % tuku)	Min.	18,00	15,90	16,53	15,90	15,90		
	Max.	20,10	18,40	21,60	21,60	19,50	2,10	10,8
	Priem.	19,05	16,22	16,57	17,28	16,81	0,47	2,8
Mlieko nízkotučné trvanlivé, 1 l krabica (0,5 % tuku)	Min.	17,10	14,47	15,63	14,47	14,47		
	Max.	18,10	17,35	20,60	20,60	18,30	2,30	12,6
	Priem.	17,60	14,67	15,68	15,98	15,71	0,27	1,7
Mlieko polotučné 1 l, PE vrecko	Min.	12,20	13,00	12,90	12,20	12,20		0,0
	Max.	14,41	13,99	14,90	14,90	13,40	1,50	11,2
	Priem.	13,01	13,82	13,82	13,55	12,87	0,68	5,3
Mlieko plnotučné 1 l, PE vrecko	Min.	14,30	14,60	*1	14,30	13,70	0,60	4,4
	Max.	14,50	15,08		15,08	14,61	0,47	3,2
	Priem.	14,50	14,63		14,56	14,41	0,15	1,0
Mlieko polotučné, 5-dňové 1 l, krabica	Min.	12,40	11,26	13,28	11,26	12,40	-1,14	-9,2
	Max.	15,50	15,90	15,50	15,90	16,55	-0,65	-3,9
	Priem.	13,87	13,74	13,57	13,73	13,93	-0,21	-1,5
Acidofilné mlieko, 250 ml	Min.	26,28	26,43	16,40	16,40	16,40		0,0
	Max.	26,28	26,44	32,80	32,80	32,80		0,0
	Priem.	26,28	26,44	24,00	25,57	25,74	-0,17	-0,7
Zakysanka 240 ml	Min.	16,00	20,50	*1	16,00	15,00	1,00	6,7
	Max.	33,50	26,62		33,50	29,10	4,40	15,1
	Priem.	20,64	21,78		21,64	21,30	0,35	1,6
Smotanový zákvas 250 ml	Min.	20,52	*1	*1	20,52	19,36	1,16	6,0
	Max.	29,00			29,00	29,00		0,0
	Priem.	28,34			27,33	27,31	0,02	0,1
Jogurt smot. biely nad 45 g/l	Min.	44,66	33,00	43,38	33,00	42,00	-9,00	-21,4
	Max.	54,99	52,66	52,70	54,99	53,43	1,56	2,9
	Priem.	50,27	38,81	48,01	45,70	48,97	-3,27	-6,7
Jogurt smotanový ovocný	Min.	51,94	58,02	55,48	51,94	51,94		0,0
	Max.	61,33	65,60	65,30	65,60	62,00	3,60	5,8
	Priem.	59,83	65,29	62,27	62,46	57,20	5,26	9,2
Jogurt biely do 45 g/l tuku	Min.	25,50	35,74	*1	25,50	25,50		0,0
	Max.	44,00	41,33		44,00	44,00		0,0
	Priem.	42,55	37,45		38,25	39,55	-1,29	-3,3
Jogurt ovocný do 45 g/l tuku	Min.	*1	52,60	*1	42,25	42,25		0,0
	Max.		56,66		56,66	56,66		0,0
	Priem.		53,06		47,65	49,46	-1,80	-3,6
Jogurt nízkotučný biely	Min.	*1	*1	*1	37,79	37,79		0,0
	Max.				52,00	37,79	14,21	37,6
	Priem.				44,90	37,79	7,10	18,8
Jogurt nízkotučný ovocný	Min.	45,33	*1	*1	45,33	43,40	1,93	4,4
	Max.	52,66			52,66	52,66		0,0
	Priem.	46,09			48,40	44,46	3,94	8,9
Smotana sladká 12 %	Min.	*1	31,28	35,09	31,28	31,20	0,08	0,3
	Max.		36,40	46,10	46,10	46,10		0,0
	Priem.		34,30	42,80	38,55	36,93	1,62	4,4

Otz - Oblasť trhu západ - Bratislavský kraj, Trnavský kraj, Trenčiansky kraj, Nitriansky kraj, Ots - Oblasť trhu stred - Žilinský kraj, Banskobystrický kraj, Otv - Oblasť trhu východ - Košický kraj, Prešovský kraj

**1 údaj nezverejňujeme (menej ako traja respondenti), ** t. v. s. - obsah tuku v sušine*

Odbytové ceny mlieka a mliečnych výrobkov vo februári
Ceny zisťované v dňoch 10. - 14. 3. 2003
Ceny sa uvádzajú v Sk/liter (kilogram) bez DPH

Názov produktu	Cena	Otz	Ots	Otv	SR spolu	Jan.	Vývoj	%
Smotana sladká 33 %, 250 ml	Min.	62,80	58,96	54,00	54,00	57,60	-3,60	-6,3
	Max.	83,37	82,00	73,50	83,37	76,36	7,01	9,2
	Priem.	71,60	62,62	67,90	67,38	65,73	1,65	2,5
Smotana pochúťková kyslá 16 %	Min.	38,80	41,31	43,40	38,80	41,31	-2,51	-6,1
	Max.	55,00	59,50	61,00	61,00	55,67	5,33	9,6
	Priem.	45,96	47,06	52,05	48,36	48,83	-0,47	-1,0
Maslo čerstvé formované 250 g hlin. fólia	Min.	97,03	97,20	95,57	95,57	94,40	1,17	1,2
	Max.	125,00	118,00	99,00	125,00	115,20	9,80	8,5
	Priem.	101,04	104,46	96,85	100,78	100,49	0,30	0,3
Maslo bloky 18 % vody, 25 kg	Min.	86,40	83,52	80,00	80,00	85,00	-5,00	-5,9
	Max.	106,00	103,30	92,98	106,00	104,30	1,70	1,6
	Priem.	96,44	90,86	87,28	91,53	92,69	-1,17	-1,3
Tvaroh mäkký, 250 g hlin. fólia 25 % t. v. s.	Min.	63,00	68,40	60,34	60,34	60,34		
	Max.	80,00	85,20	71,00	85,20	82,00	3,20	3,9
	Priem.	71,73	77,99	70,04	73,26	73,13	0,13	0,2
Tvaroh mäkký 10 kg vrece	Min.	59,00	63,00	71,00	59,00	59,00		
	Max.	73,50	79,70	83,60	83,60	71,60	12,00	16,8
	Priem.	68,75	66,31	78,47	71,18	67,99	3,19	4,7
Tvaroh tučný, 250 g	Min.	71,52	*1	*1	71,52	68,80	2,72	4,0
	Max.	82,58			82,58	79,90	2,68	3,4
	Priem.	76,15			79,08	74,20	4,88	6,6
Hrudkový syr	Min.	98,00	96,00	104,00	96,00	98,00	-2,00	-2,0
	Max.	128,34	104,71	137,00	137,00	127,23	9,77	7,7
	Priem.	111,35	101,10	124,08	112,18	109,92	2,26	2,1
Eidamská tehla 45 % t. v. s.	Min.	97,02	119,34	99,00	97,02	116,74	-19,72	-16,9
	Max.	134,00	153,50	134,90	153,50	134,90	18,60	13,8
	Priem.	101,33	124,20	100,73	108,75	122,18	-13,42	-11,0
Eidamská tehla 30 % t. v. s.	Min.	*1	131,25	*1	99,52	116,03	-16,51	-14,2
	Max.		150,50		150,50	146,10	4,40	3,0
	Priem.		132,22		115,87	126,05	-10,18	-8,1
Údený eidamský blok	Min.	*1	156,40	*1	156,40	151,80	4,60	3,0
	Max.		159,40		159,40	151,80	7,60	5,0
	Priem.		159,02		159,02	151,80	7,22	4,8
Moravský bochnik	Min.	*1	155,70	*1	155,70	152,30	3,40	2,2
	Max.		156,90		184,00	184,00		
	Priem.		155,88		169,94	168,15	1,79	1,1
Tavené syry, 70 % t. v. s.	Min.	136,40	140,15	143,89	136,40	138,11	-1,71	-1,2
	Max.	146,66	147,28	150,37	150,37	149,93	0,43	0,3
	Priem.	145,26	141,23	145,54	144,01	143,87	0,14	0,1
Tavené syry, 45 % t. v. s.	Min.	127,50	118,33	144,23	118,33	118,33		
	Max.	140,76	124,96	149,93	149,93	157,07	-7,14	-4,5
	Priem.	132,98	120,73	146,34	133,35	133,64	-0,29	-0,2
Parenica neúdená	Min.	143,00	147,00	*1	143,00	143,00		0,0
	Max.	147,75	170,70		170,70	147,75	22,95	15,5
	Priem.	143,98	161,34		152,66	145,56	7,10	4,9

Otz - Oblasť trhu západ - Bratislavský kraj, Trnavský kraj, Trenčiansky kraj, Nitriansky kraj, Ots - Oblasť trhu stred - Žilinský kraj, Banskobystrický kraj, Otv - Oblasť trhu východ - Košický kraj, Prešovský kraj

**1 údaj nezverejňujeme (menej ako traja respondenti), ** t. v. s. - obsah tuku v sušine*

Odbytové ceny mlieka a mliečnych výrobkov vo februári
Ceny zisťované v dňoch 10. - 14. 3. 2003
Ceny sa uvádzajú v Sk/liter (kilogram) bez DPH

Názov produktu	Cena	Otz	Ots	Otv	SR spolu	Jan.	Vývoj	%
Parenica údená	Min.	142,00	147,00	168,93	142,00	142,00		0,0
	Max.	147,75	176,00	168,93	176,00	168,93	7,07	4,2
	Priem.	143,35	163,62	168,93	158,63	153,14	5,49	3,6
Oštiepok 50 % t. v. s. 500 g	Min.	121,49	165,50	157,26	121,49	121,49		0,0
	Max.	152,00	212,00	157,26	212,00	205,90	6,10	3,0
	Priem.	149,99	183,59	157,26	163,62	162,82	0,79	0,5
Polooštiepok neúdený	Min.	132,50	*1	*1	132,50	132,50		
	Max.	136,94			170,70	136,94	33,76	24,7
	Priem.	133,93			152,31	133,71	18,60	13,9
Bryndza zimná balená 250 g hlin. fólia	Min.	*1	119,00	115,00	115,00	110,00	5,00	4,5
	Max.		142,40	122,00	142,40	131,00	11,40	8,7
	Priem.		124,75	116,37	120,56	120,22	0,34	0,3
Bryndza zimná, voľne ložená	Min.	*1	119,00	111,36	111,36	108,00	3,36	3,1
	Max.		135,70	118,00	135,70	128,00	7,70	6,0
	Priem.		129,70	113,19	122,63	118,92	3,71	3,1
Feta, 45 % t. v. s., tehla z kravského mlieka	Min.	*1	*1	118,00	118,00	114,00	4,00	3,5
	Max.			120,00	120,00	122,00	-2,00	-1,6
	Priem.			118,42	118,37	117,50	0,87	0,7
Feta, 45 % t. v. s., balená, z kravského mlieka	Min.	*1	*1	122,00	122,00	126,00	-4,00	-3,2
	Max.			122,00	133,08	132,64	0,44	0,3
	Priem.			122,00	127,54	129,32	-1,78	-1,4
Mlieko sušené plnotučné 26 %, 25 kg bal.	Min.	89,60	*1	*1	71,65	92,84	-21,19	-22,8
	Max.	112,00			112,00	148,40	-36,40	-24,5
	Priem.	95,77			90,14	100,53	-10,38	-10,3
Mlieko suš. odtučnené, 25 kg bal.	Min.	80,90	*1	*1	63,27	71,26	-7,99	-11,2
	Max.	103,00			103,00	129,44	-26,44	-20,4
	Priem.	83,49			79,92	83,68	-3,76	-4,5

Otz - Oblasť trhu západ - Bratislavský kraj, Trnavský kraj, Trenčiansky kraj, Nitriansky kraj, Ots - Oblasť trhu stred - Žilinský kraj, Banskobystrický kraj, Otv - Oblasť trhu východ - Košický kraj, Prešovský kraj,

*1 údaj nezverejňujeme (menej ako traja respondenti), ** t. v. s. - obsah tuku v sušine

Vývoj odbytových cien mlieka a mliečnych výrobkov

Mlieko: Odbytové ceny mlieka sa počas februára upevnili od 0,6 do 5,3 %. Najvýraznejšie (5,3 %) sa zvýšila cena polotučného mlieka v PE vreckách. V porovnaní s januárom sa znížila (-1,5 %) len cena polotučného 5-dňového mlieka.

Jogurty: Ceny jogurtov sa vyvíjali nejednotne. Cena smotanového bieleho jogurtu sa vo februári znížila o 6,7 %, smotanového ovocného naopak, vzrástla o 9,2 %. Biely aj ovocný jogurt s obsahom tuku do 45g/l zlacnel o 3,3 a 3,6 %. Cena nízkotučného bieleho jogurtu stúpila až o 18,8 %.

Smotany: V porovnaní s januárom sa ceny sladkej smotany upevnili: 12-percentnej o 4,4

percent a 33-percentnej o 2,5 %. Cena kyslej 16 percentnej smotany sa počas mesiaca oslabila o 1 %.

Maslo: Maslo v 250 g balení v priebehu februára zdraželo o 0,3 %. Cena masla v blokoch sa naopak znížila o 1,3 %.

Tvarohy: Opätovné upevnenie cien sme zaznamenali pri tvarohu, ktorý zdražel od 0,2 do 6,6 %.

Syry – prírodné: Ceny Eidamu so 45 % obsahom t. v. s. sa počas februára opäť oslabili o 11 %, Eidamu s 30 % obsahom t. v. s. o 8,1 %. Cena údeného Eidamu sa upevnila o 4,8 %. O 1,1 % sa zvýšila aj cena Moravského bloku.

Syry - tavené: Počas februára sa mierne posilnili ceny tavených syrov (so 70 % obsahom t. v. s.) o 0,1 %. Tavené syry so 45 % obsahom t. v. s. však počas mesiaca zlacneli o 0,2 %.

Syry - parené: Ceny pareníc sa zvýšili o 4,9 percent (neúdená) a o 3,6 % (údená). Najvýraznejšie sa posilnila odbytová cena neúdeného polooštiepka (13,9 %).

Bryndza a Feta: Ceny bryndze (voľne loženej a v 250 g balení) sa v porovnaní s minulým mesiacom upevnili. Výraznejšie, o 3,1 % vzrástla cena voľne loženej bryndze. Bryndza v 250 g balení zdražela o 0,3 %.

Cena Fety z kravského mlieka (tehla) sa upevnila o 0,7 %. Balená Feta z kravského mlieka zlacnela o 1,4 %.

Sušené mlieko: V priebehu februára sme zaznamenali ďalšie oslabenie cien sušeného mlieka. Cena plnotučného klesla o 10,3 % a odtučneného mlieka o 4,5 %.

Odbyt výrobkov: Priebeh trhu s mliekom a mliečnymi výrobkami bol vo februári výrazne slabší ako v januári tohto roka. Priemerne sa predávalo mlieko, kyslomliečne výrobky. Stagnoval aj predaj syrov a tvarohu. V skladoch sú ešte zásoby nepredaného Eidamu. Predaj jogurtov sa nepodarilo oživiť ani zvýhodňovacími predajnými akciami. V porovnaní s januárom sa v súvislosti s nárastom cien veľmi prejavila nízka kúpyschopnosť obyvateľstva.

ATIS

Spotrebiteľské ceny mlieka a mliečnych výrobkov vlani vzrástli

Spotrebiteľské ceny vybraných sledovaných výrobkov sa minulý rok zvýšili od 3,1 do 18,1 percent. Polotučné pasterizované mlieko zdraželo o 6,4 %. Na rozdiel od roku 2001 stúpili minulý rok aj spotrebiteľské ceny masla (4,3 %)

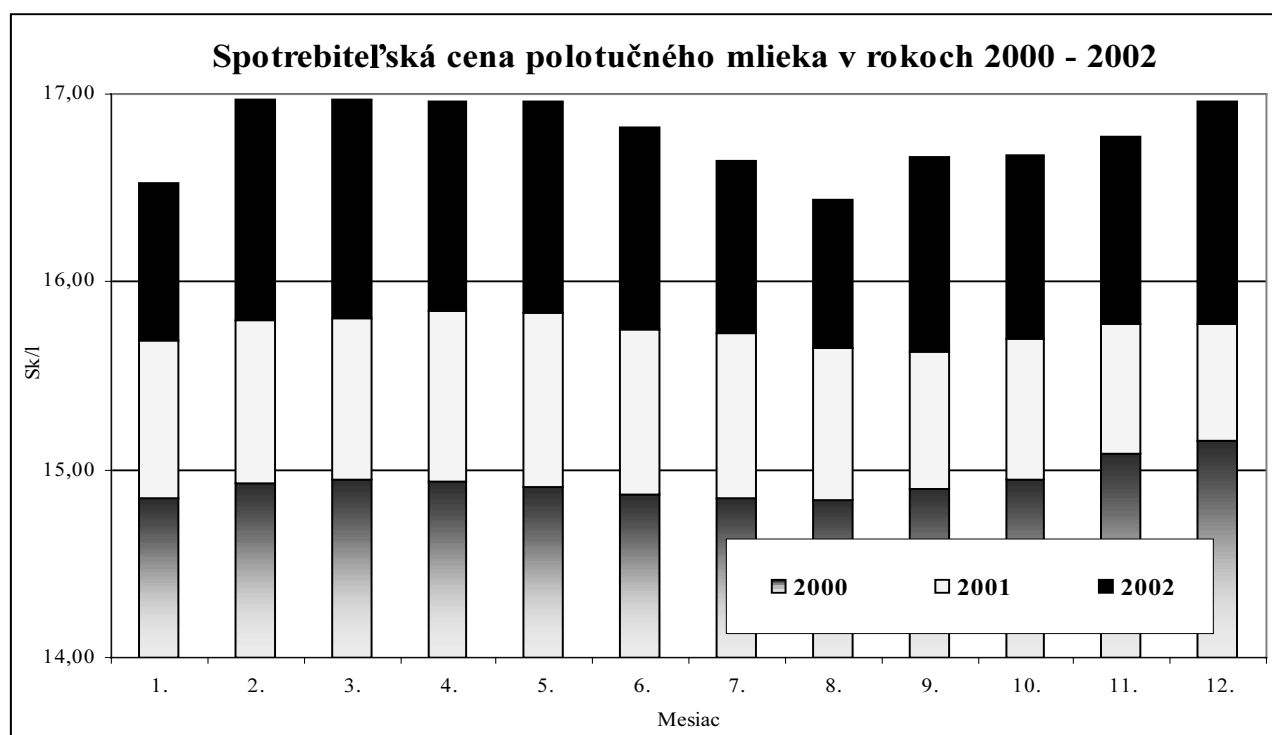
a tučného tvarohu, ktorého cena vzrástla nadpriemerne až o 18,1 %. Priemerný medziročný nárast bol pri uvedených výrobkoch 7,2 %, čím sa jeho hodnota v porovnaní s rokom 2001 zvýšila o 4,8 %.

Spotrebiteľská cena polotučného mlieka v rokoch 2000 – 2002

v Sk/l (s DPH)

	1.	2.	3.	4.	5.	6.	7.	8.	9.	10.	11.	12.	Priem.*
2000	14,85	14,93	14,95	14,94	14,91	14,87	14,85	14,84	14,90	14,95	15,09	15,15	14,94
2001	15,69	15,80	15,81	15,85	15,84	15,75	15,73	15,65	15,63	15,70	15,78	16,04	15,77
2002	16,53	16,97	16,97	16,96	16,96	16,82	16,64	16,44	16,66	16,67	16,77	16,96	16,78

Zdroj: ŠÚ SR, Priemer* -Priemerná cena je aritmetickým priemerom zisťovaných cien



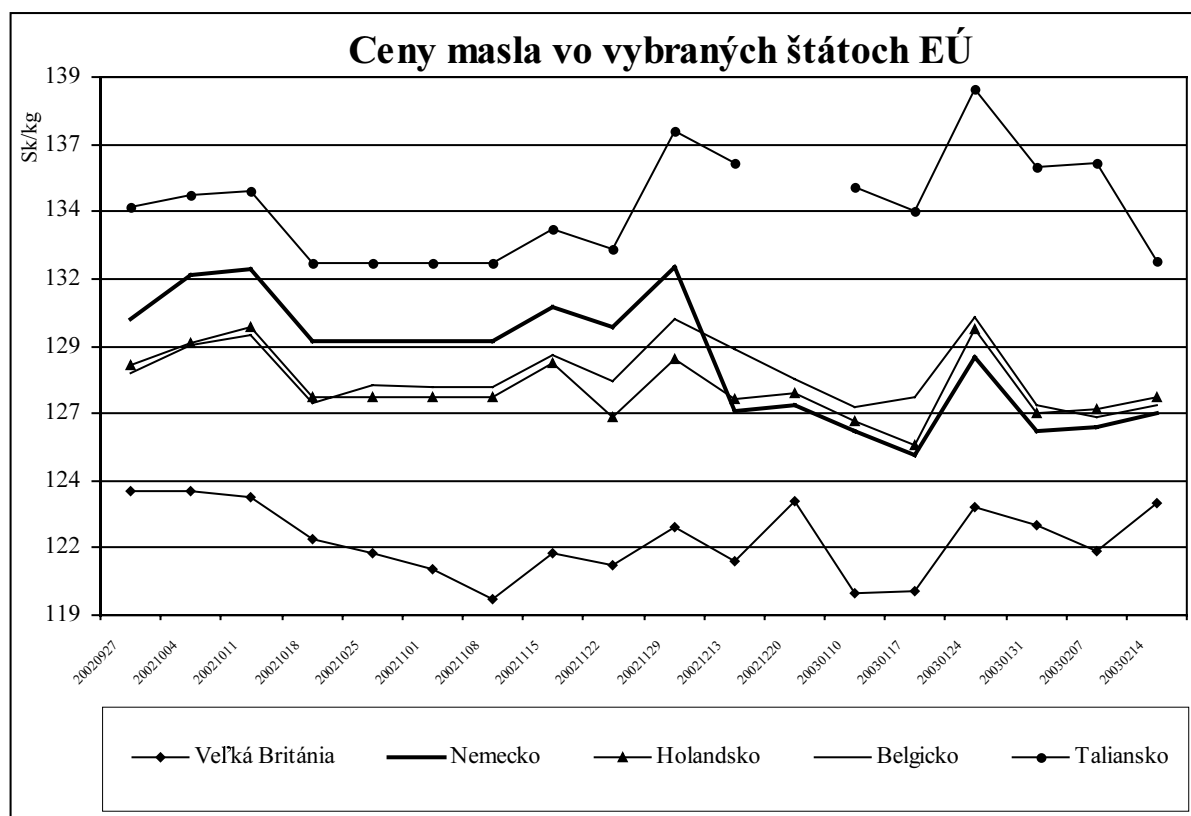
Graf: ATIS

Ceny masla vo vybraných štátoch Európskej únie
v Sk/kg

Dátum	V. Británia	Nemecko	Holandsko	Belgicko	Francúzsko	Taliansko	Španielsko
13. 9. 2002	127,97	133,46	131,74	130,75	126,57	133,46	-
20. 9. 2002	126,73	134,08	132,35	132,05	128,02	138,40	-
27. 9. 2002	123,64	129,99	128,32	128,02	125,38	134,19	121,60
4. 10. 2002	123,59	131,66	129,13	129,01	125,77	134,60	-
11. 10. 2002	123,35	131,83	129,73	129,39	125,94	134,78	122,14
18. 10. 2002	121,86	129,19	127,13	126,88	123,42	132,08	132,58
25. 10. 2002	121,30	129,19	127,13	127,58	123,42	132,08	121,40
1. 11. 2002	120,71	129,19	127,13	127,50	123,42	132,08	118,49
8. 11. 2002	119,61	129,19	127,13	127,50	123,42	132,08	-
15. 11. 2002	121,30	130,42	128,34	128,63	124,59	133,34	-
22. 11. 2002	120,89	129,67	126,36	127,72	123,25	132,57	-
29. 11. 2002	122,26	131,92	128,55	130,02	125,39	136,98	119,78
13. 12. 2002	121,04	126,58	127,00	128,88	124,08	135,77	-
20. 12. 2002	123,22	126,82	127,24	127,79	124,31	-	134,44
10. 1. 2003	119,85	125,81	126,22	126,76	123,31	134,94	117,04
17. 1. 2003	119,91	124,94	125,35	127,12	122,47	134,01	-
24. 1. 2003	123,02	128,57	129,64	130,10	126,65	138,59	-
31. 1. 2003	122,35	125,86	126,49	126,78	123,98	135,67	-
7. 2. 2003	121,41	126,01	126,64	126,35	124,13	135,83	-
14. 2. 2003	123,14	126,50	127,13	126,83	124,19	132,16	-

* Ceny z AgE sú prerátané aktuálnym kurzom NBS

Zdroj : Agra Europe



Graf: ATIS

Maslo: Z mliekarne bez DPH, ale v Nemecku z veľkoobchodu. Veľ. Británia: anglické 80 % tuk, blok, solené, zo skladu; národný priemer nebaleného výberového masla v Nemecku, Holandsku, Belgicku,

Dánsku, národný priemer pre stupeň I nebaleného vo Francúzsku; Miláno - cena pre jemné odstredené maslo v Taliansku; pre Írsko zo skladu po subvencii; Španielsko: cena z výroby podľa Nariadenia č. 1547/87.

Ceny mlieka a mliečnych výrobkov vo svete

Krajina	Druh produktu	Mena	Ceny v národnej mene (EUR) za kg				Mesačná zmena cien v %	Cena (Sk/kg)
			Pred mes.	Pred týžd.	Akt. cena	Ku dňu		
MASLO 82 %								
USA		USD	2,36	2,34	2,24	21. 2.	-5,1	87,64
V. Británia		GBP	2,90	2,90	2,85	7. 2.	-1,7	181,28
Nemecko		EUR	3,02	3,02	3,02	26. 2.	0,0	127,31
Holandsko		EUR	3,03	3,02	3,00	26. 2.	-1,0	126,46
Francúzsko		EUR	2,97	2,96	2,96	23. 2.	-0,3	124,72
SYRY								
USA	Čedar, blok	USD	2,58	2,51	2,33	21. 2.	-9,7	91,16
V. Británia	Čedar, 20 kg blok	GBP	1,98	1,99	1,99	7. 2.	0,5	126,58
Nemecko	Gouda 45-48 % t. v. s.	EUR	3,28	3,25	3,25	26. 2.	-0,9	137,00
	Eidam 30 %, t. v. s.	EUR	3,13	3,13	3,13	26. 2.	0,0	131,73
	Ementál 45 % t. v. s.	EUR	4,16	4,16	4,16	26. 2.	0,0	175,36
	Tylžský 45 % t. v. s.	EUR	3,85	3,85	3,85	26.2.	0,0	162,29
Francúzsko	Ementál 45 % t. v. s.	EUR	4,93	4,90	5,15	23. 2.	4,5	217,00
Belgicko	Gouda, 45 % t. v. s.	EUR	3,30	3,30	3,30	23. 2.	-0,1	138,88
Oceánia	Čedar, blok	USD	1,75	1,75	1,81	14. 2.	3,4	70,45
ODTUČNENÉ SUŠENÉ MLIEKO								
USA	spray	USD	1,96	1,96	1,96	21. 2.	0,0	76,68
Nemecko	ADMI Extra	EUR	2,08	2,07	2,07	26. 2.	-0,5	87,26
Holandsko	spray	EUR	2,03	2,01	2,02	26. 2.	-1,0	85,15
Francúzsko	spray	EUR	2,05	2,00	2,01	23. 2.	-2,0	84,69
V. Británia		GBP	1,31	1,32	1,33	5. 2.	1,5	84,59
Oceánia		USD	1,73	1,75	1,78	14. 2.	2,9	69,28
PLNOTUČNÉ SUŠENÉ MLIEKO 26 % t. v. s.								
Nemecko		EUR	2,61	2,60	2,58	26. 2.	-1,1	108,76
Holandsko		EUR	2,49	2,49	2,45	28. 2.	-1,6	103,28
Francúzsko		EUR	2,59	2,55	2,55	23. 2.	-1,5	107,44
Oceánia		USD	1,78	1,78	1,80	14. 2.	1,1	70,06

Vysvetlivky:
Zdroj: AGRA EUROPE, ZMP, FAMMU

Ceny masla: Nemecko - veľkoobchodná cena - Hamburg; Veľká Británia - veľkoob. cena - Londýn; Holandsko, Francúzsko - cena platená prvovýrobcom; **Ceny syra:** Nemecko - veľkoobchodná cena - Hamburg, Kempten, Veľká Británia - veľkoob. cena - Londýn, Francúzsko - burzová cena Rungis, Holandsko - burzová cena Leeuwarden, USA - veľkoobchodná cena **Ceny sušeného mlieka:** Nemecko - podľa ZMP; Francúzsko - cena platená prvovýrobcom i veľkoobchodná; Holandsko, Belgicko - cena platená prvovýrobcom; USA - cena FOB Východné pobrežie.

ADMI EXTR. - mlieko podľa normy American Dry Milk Institute, špecifikácia mlieka: obsah tuku 1,25 %, obsah vody 4 %, rozpustnosť 1,25 ml, kyslosť 0,15 %, stupeň znečistenia - A/B, počet baktérií 50 tis./ml. * Prepočet na SKK aktuálnym kurzom NBS k uvedenému dátumu

Ceny masla v Európe klesli

V USA aj na trhoch EÚ sa cena masla v priebehu roka znížila. Najvýraznejšie klesla cena v USA (-5,1 %). V USA klesla výrazne cena Čedaru (-9,7 %) V Nemecku ceny syrov v poslednom období stagnovali. Vo Francúzsku sa o 4,5 % upevnila cena Ementálu. V Oceánii sa zvýšila cena Čedaru o 3,4 %. Ceny sušeného odtučneného mlieka sa nevyvíjali jednotne.

V USA v priebehu mesiaca stagnovali. V EÚ poklesli od 0,5 (Nemecko) do -2 % (Francúzsko). Vo V. Británii sa naopak, upevnili o 1,2 %. Sušené plnotučné mlieko počas mesiaca zlacnelo od 1,1 do 1,6 %. V Oceánii sa upevnila cena odtučneného (2,9 %) aj plnotučného sušeného mlieka (1,1 %).

ATIS

Nákupné ceny mlieka v Českej republike

v Kč/l, nákup mlieka v tis. l

	Jan. 2003	Dec. 2002	Jan. 2002	Rozdiel 11/ 2002/01	Index 11/ 2002/2001	Index pred. mes. = 100
Cena Q. trieda	8,08	8,12	8,38	-0,30	96,42	99,51
Cena I. trieda (vrátane Q.)	8,04	8,10	8,27	-0,23	97,22	99,26
Priemerná cena	8,02	8,08	8,25	-0,23	97,21	99,26
Nákup mlieka v Q. triede	93 381	93 084	90 378	3 003	103,32	100,32
Nákup mlieka v I. triede	207 398	202 034	202 642	4 756	102,35	102,65
Nákup spolu	210 482	206 376	205 066	5 416	102,64	101,99

Zdroj: Oddělení státní statistické služby MZe ČR

Odbytové ceny výrobkov v ČR

Kč/l (kg)

Výrobok	Jan. 2003	Dec. 2002	Jan. 2002	Rozdiel 2003/02	Index 1.2003/1. 2002	Index pred. mes. = 100
Mlieko polotučné trvan., krabica	10,47	10,57	11,90	-1,43	87,98	99,05
Mlieko odtučnené trvan., krabica	9,76	10,12	11,05	-1,29	88,33	96,44
Mlieko polotučné PE vrecko	9,98	10,20	10,10	-0,12	98,81	97,84
Mlieko odtučnené, krabica	10,57	10,62	10,69	-0,12	98,88	99,53
Maslo čerstvé 250 g balenie	78,69	81,17	81,34	-2,65	96,74	96,94
Maslo bloky	78,69	82,10	74,32	4,37	105,88	95,85
Tvaroh mäkký 250 g	44,35	43,96	43,18	1,17	102,71	100,89
Eidamská tehla 30 %	81,69	82,89	94,16	-12,47	86,76	98,55
Eidamská tehla 45 %	89,06	89,37	106,36	-17,30	83,73	99,65
Sušené mlieko odtučnené, 25 kg	46,75	55,82	55,86	-9,11	83,69	83,75
Sušené mlieko plnotučné, 25 kg	57,60	59,84	53,72	3,88	107,22	96,26

Zdroj: Oddělení státní statistické služby MZe ČR

Odbytové ceny spracovateľov mlieka a mliečnych výrobkov v Poľsku

PLN/l (kg)

Výrobok	29. 2. 2002	26. 1. 2003	28. 2. 2003	Priemerná cena (SK/l/kg)	Týždenný vývoj ceny (%)
Konz. mlieko 2%, fólia	1,33	1,33	1,07	10,77	-1,9
Konz. mlieko	1,67	1,7	1,62	16,30	0,0
Sušené odtučnené mlieko	5,37	5,6	6,09	61,27	3,22
Maslo balené	9,53	9,28	9,23	92,86	0,2
Maslo v blokoch	7,99	8,26	8,18	82,30	-0,7
Eidam, 45 % t. v. s.	-	-	9,84	99,00	-2,9
Syry typu Gouda	10,79	10,79	10,79	108,56	-
Syry typu Ementál	13,83	13,83	13,83	139,14	-
Smotana, 18 %	1,12	1,12	4,62	46,48	-1,2
Jogurt ovocný, 450 g	-	-	4,57	45,98	-
Tvaroh form. polotuč.	6,73	6,73	6,81	68,52	-0,9

Zdroj: FAMMU/GISiPAR

Ceny prerátané kurzom NBS zo dňa 28. 2. 2003, 1 PLN = 10,061 SKK

Export syrov zo Švajčiarska nižší

Zo Švajčiarska sa vyviezlo minulý rok takmer 54 800 t syrov, čo bolo takmer o 3 tis. t (-5 %) menej ako vlani. Najdôležitejším typom syra vyvázaného zo Švajčiarska je stále Ementál, napriek tomu, že sa jeho objem exportu znížil o 4,8 % na približne 9 300 t. Do tretích krajín sa vyviezlo o 9,1 % viac

Appenzeller Käse a o 10,7 % viac tavených syrov ako v roku 2001. Pozitívna bilancia bola na rozdiel od toho v obchodovaní s Fertigfondue, v porovnaní s predminulým rokom sa jeho export v roku 2002 rekordne zvýšil o 9,3 percent na 4 900 t.

ATIS/ZMP

Nákupné ceny kravského mlieka v Maďarsku
v HUF/l

	Január 2002	December 2002	Január 2003	Index 12. 2003/2002	Priem. cena v Sk/l*
Extra	72,75	73,22	73,19	100,61	12,70
I. trieda	68,52	70,30	68,54	100,03	11,89
II. trieda	55,94	59,69	57,27	102,38	9,94
III. trieda	55,24	53,33	50,73	91,84	8,80
Neštandard	49,89	46,67	46,39	92,99	8,05
Priemer	71,64	72,43	72,17	100,74	12,52

Zdroj: AKII – PIAC Budapešť
**Ceny prerátané priemerným kurzom NBS za mesiac január 2003, 100 HUF = 17,351 SKK*
Odbytové ceny mlieka a mliečnych výrobkov v Maďarsku
v HUF/l, kg

	Január 2002	December 2002	Január 2003	Index 12. 2003/2002	Priem. cena v Sk/l*
Konzum. mlieko 2,8 %, PE vrecká	113,68	113,57	115,45	101,56	20,42
Mlieko trvanlivé 2,8 %	134,62	136,87	146,14	108,56	25,85
Maslo 80 %, 100 g balenie	85,04	93,71	90,75	106,71	146,34
Tvaroh 250 g bal.	142,75	144,07	148,16	103,79	99,76
Smotana kyslá 20 %, 200 g bal.	55,90	53,95	56,37	100,83	47,06
Syr Pannonia/1 kg	1347,05	1476,69	1487,00	110,39	263,01
Syr Trappista/1 kg	984,33	990,75	985,69	100,14	174,34
Tavený syr, 200 g bal.	177,37	193,83	189,85	107,04	166,80

Zdroj: AKII – PIAC Budapešť
**Ceny prerátané priemerným kurzom NBS za mesiac január 2003, 100 HUF = 17,351 SKK*
Nákupné ceny mlieka v Estónsku ^{1/}
v EEK/kg

	Október 2002	Novem. 2002	Január 2003	Február 2003	Cena v Sk/kg
Mlieko prémiovej kvality	2,60	2,61	2,64	2,66	7,10
Mlieko 1. triedy	2,66	2,67	2,70	2,71	7,23
Priemerná cena *	2,17	2,16	2,18	2,20	5,87

^{1/} Vážený priemer za mlieko s obsahom tuku 3,5 % a bielkovín 3 %
**Ceny prerátané aktuálnym kurzom za mesiac február 2003, 1 EEK = 2,642 SKK*
Zdroj: Eesti Konjunkturiinstituut
Spracovateľské ceny mlieka a mliečnych výrobkov v Estónsku
v EEK/kg

	Október 2002	Novem. 2002	Január 2003	Február 2003	Cena v Sk/kg
Mlieko konzumné 2,5 %	4,87	4,68	4,74	5,02	13,40
Mlieko plnotučné 3,5 %	5,79	5,86	5,91	6,09	16,25
Maslo	30,35	30,95	30,73	31,13	83,09
Eidam	44,49	44,99	45,83	45,17	120,56
Sušené mlieko	30,75	30,70	31,17	31,48	84,02
Sušené odtučnené mlieko	26,64	26,76	27,00	25,95	69,26

** Ceny prerátané aktuálnym kurzom za mesiac február 2003, 1 EEK = 2,642 SKK*
Zdroj: Eesti Konjunkturiinstituut

Zahraníčný obchod s mliekom a mliečnymi výrobkami v SR od 1. 1. do 25. 2. 2003

Položka col. sadzovníka	Dovoz		Vývoz		Saldo	
	t	v tis. Sk	t	v tis. Sk	t	v tis. Sk
0401 Mlieko a smotana nezahustená, nesladená						
	184	8 446	6 471	95 514	6 287	87 068
0402 Mlieko a smotana zahustené alebo sladené						
	473	36 823	1 045	53 990	572	17 167
0403 Cmar, kyslé mlieko a smotana, jogurt, kefír						
	1 442	48 973	2 217	70 205	775	21 232
0403 10 Jogurt						
	982	33 178	2 008	68 234	1 026	35 056
0405 Maslo a iné tuky z mlieka						
	457	24 856	186	12 850	-271	-12 006
0405 10 Maslo						
	451	24 326	186	12 850	-265	-11 476
0406 Syry a tvaroh						
	637	65 154	1 862	195 217	1 225	130 063

Zdroj: Colné riaditeľstvo SR

V zahraničnom obchode s mliekom a mliečnymi výrobkami sme od začiatku roka do 25. 2. dosiahli kladné saldo 130 mil. Sk v obchodovaní so syrmí a tvarohom, ktorých sme vyviezli 1 862 t v celkovej hodnote 195,2 mil. Sk. V priebehu mesiaca sa kladné saldo pri syroch a tvarohu zvýšilo o 84,30 mil. Sk.

Pozitívnu bilanciu 87,07 mil. Sk sme dosiahli aj pri exporte tekutého mlieka a smotany, od 28. 1. tohto roka hodnota bilancie vzrástla o 49,5 mil. Sk. Objem vývozu tekutého mlieka a smotany predstavoval 6 471 t.

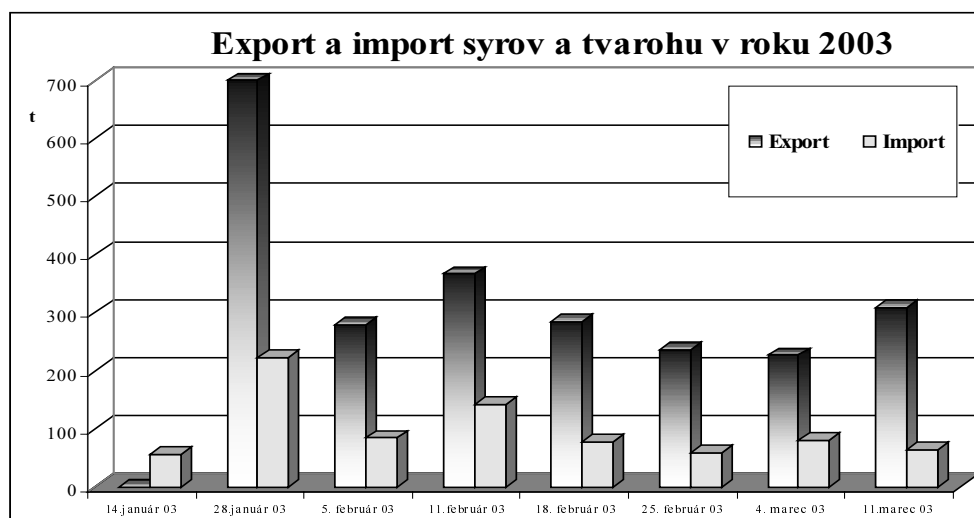
Sušeného mlieka a smotany sme vyviezli 1 045 t. Kladné saldo bolo 17,17 mil. Sk, v priebehu mesiaca sa zvýšilo o 5,74 mil. Sk. Pri vývoze kyslomliečnych výrobkov bola bilancia kladná 21,23 mil. Sk, od 28. januára tohto roka stúpila jej hodnota o 12,97 mil. Sk. Z celkového objemu 1 345 t vyvezených kyslomliečnych výrobkov tvorili 90,6 %

jogurty. Na finančnej hodnote vývozu sa jogurty podieľali 97,2 %.

Zápornú hodnotu -12,01 mil. Sk dosiahla bilancia pri masle a iných tukoch z mlieka, ktorých sa viac doviezlo ako vyviezlo. Masla sme do 25. 2. tohto roka doviezli 451 t v celkovej hodnote 24,33 mil. Sk.

S Českou republikou sme do 25. 2. tohto roka dosiahli najvyššie kladné saldo pri vývoze tekutého mlieka a smotany 81,58 mil. Sk. Pri vývoze jogurtov bola výška pozitívnej bilancie 35,05 mil. Sk. V obchodovaní so syrmí a tvarohom bola hodnota kladného salda 20,50 mil. Sk. Do Českej republiky sme vyviezli až 98,3 % tekutého mlieka a smotany, syrov a tvarohu 35,9 %. Export kyslomliečnych výrobkov (2 217 t) vrátane jogurtov (2 008 t) smeroval do 25. 2. tohto roka celý do ČR.

ATIS



Graf: ATIS

Mlieko v ekologickom obale

Levické mliekarne začali plniť pasterizované mlieko do mäkkých ekologických obalov od švédskej firmy Ecolan. Výhodou nového obalu je predĺženie trvanlivosti čerstvého mlieka (na základe mikrobiologických testov sa trvanlivosť čerstvého mlieka v tomto obale predlžuje na 7 dní, kým v pôvodnom PVC obale to bolo maximálne 5 dní. Okrem toho je obal na rozdiel od pôvodného vrečka ekologický – recyklovateľný a prírodou ľahko „stráviteľný“. Ide

o prvú novinku na slovenskom trhu, pričom v tomto obale možno kúpiť iba levické mlieko. Levické mlieko v novom obale je plne konkurencieschopné na trhoch EÚ. Našou víziou je dodávať spotrebiteľovi mliečne výrobky najvyššej kvality za konkurencieschopné ceny. Veríme, že obaly firmy Ecolan sú najlepším riešením pre potreby mliekarenského priemyslu predovšetkým na Slovensku, uviedla Ing. E. Páleniková, obchodná riaditeľka Levických mliekarní.

ATIS/Výber

Nový investor v Laktis, a. s.

Novým majiteľom spoločnosti Laktis – Žilinské mliekarne sa stala holandská firma Frint Beheer XIX. B. V. K zmene vlastníctva mohlo dôjsť po tom, ako protimonopolný úrad

SR súhlasil s jej koncentráciou s mliekarňou Nutricia Dairy Slovakia, Nitra, kde holandský investor vlastní 90 % akcií.

ATIS/Výber

Produkcia syrov v Nemecku stagnuje

Produkcia syrov v Nemecku nemohla v roku 2002 nadviazať na trend rastu minulých rokov. V roku 2002 sa vyrobilo v nemeckých syrárňach 1,76 mil. t, čo bolo menej ako v roku 2001. Prvú stagnáciu v produkcii syrov sa dalo pozorovať v roku 1999, v roku ruskej menovej krízy. Príčiny prerušenia nárastu produkcie syrov v Nemecku je možné dať do súvislosti so spomalením rastu spotreby syrov v Európskej únii. Jednotlivé segmenty trhu syrov sa minulý rok vyvíjali odlišne. Víťaznými boli syry Pasta-Filata, ktorých sa vyrobilo o 13,2 % viac, bol dosiahnutý objem 112 300 t. Na rozdiel od toho sa však znížila výroba tvrdých syrov a v menšej miere aj produkcia prírodných

syrov. Spotreba syrov v Nemecku rástla v posledných rokoch najmä vďaka zvyšovaniu spotreby prírodných syrov.

Produkcia syrov v Nemecku

v tis. t

	2001	2002	%
Tvrde syry	201,1	191,4	-4,8
prírodné syry	505,6	496,8	-1,7
Polotvr. príř. syry	39,6	40,9	+3,2
Mäkké syry	124,1	125,4	+1,0
pasta Filata	99,2	112,3	+13,2
Čerstvé syry	764,1	767,3	+0,4
Paréné syry	31,7	29,6	-6,7
Syry spolu	1 765,4	1 763,7	-0,1
Tavené syry	175,4	177,5	+1,2

ATIS/ZMP

Nižšia produkcia sušeného mlieka vo Švédsku

Nákup mlieka švédskymi mliekarňami klesol v roku 2002 o 1,9 % na 3,23 mil. t. Vlni sa vyrobilo vo Švédsku aj o 5 % menej masla ako vlni. Produkcia sušeného odtučneného mlieka sa v období od januára do novembra 2002 znížila o 14,7 % na 30 800 t.

Výroba plnotučného sušeného mlieka poklesla v rovnakom období o 14,5 %.

Minulý rok sa mierne zvýšila produkcia konzumného mlieka (0,8 %). Syrov sa vyrobilo vo Švédsku vlni 128 tis. t, čo bolo o 2,9 % viac ako v roku 2001.

ATIS/ZMP

Vydavateľ:
VÚEPP – ATIS: Agrárne
trhové informácie Slovenska
Trenčianska 55
824 80 Bratislava

Redakcia:
Ing. Katarína Prachárová
Tel.: 02/58 243 351
Fax: 02/53 417 870, 53 418 147
e-mail: prachar@vuepp.sk
ISSN 1335-3004

©Rozmnožovanie a využívanie informácií je možné len po písomnej dohode s ATIS.
Všetky trhové informácie sú spracované s najväčšou starostlivosťou. Informácie obsiahnuté v tomto materiáli sa zakladajú na informačných zdrojoch, o ktorých sme presvedčení, že sú hodnoverné.

Za správnosť a úplnosť uvádzaných informácií sa VUEPP - ATIS nezaručuje, ako aj nezodpovedá za žiadne škody vzniknuté na základe ich využívania.