



ZPRÁVA O TRHU VÍNA A VINNÝCH HROZNŮ

Vývoj cen prům. výrobců:

↑ stolní bílé lahvové.....	32,50 Kč/l
↓ stolní bílé sudové.....	12,10 Kč/l
↑ stolní červené lahvové.....	33,20 Kč/l
↓ stolní červené sudové.....	12,10 Kč/l
↓ jakostní bílé lahvové.....	43,10 Kč/l
↓ jakostní červené lahvové.....	47,50 Kč/l

Obsah:

Komoditní zpravodajství.....	1
Informace o cenách vína.....	2
Zahraniční obchod ČR.....	3
Informace ze zahraničních trhů.....	7

Komoditní zpravodajství

Cena průmyslových výrobců vína

Průměrná cena průmyslových výrobců stolního vína bílého lahvového se v lednu 2004 ve srovnání s posledním šetřením TIS^{ČR} SZIF v listopadu 2003 zvýšila o 7,6 % na 32,50 Kč/l. Průměrná cena stolního červeného lahvového vína se zvýšila o 11,5 % na 33,20 Kč/l. Průměrná cena sudového vína bílého se v lednu snížila o 7 % na 12,10 Kč/l, cena sudového červeného vína v porovnání s listopadem také poklesla (o 23,2 % na 12,10 Kč/kg). Průměrná cena stolního bílého i červeného vína v tetrapacku činila u bílého vína 19,30 Kč/l, u červeného vína 21,- Kč/l.

Průměrná cena jakostního vína bílého lahvového se v lednu podle šetření TIS^{ČR} SZIF snížila v porovnání s listopadem 2003 o 9,4 % na 43,10 Kč/l. Cena lahvového jakostního červeného vína poklesla o 15,1 % na 47,20 Kč/l. Průměrná cena sudového jakostního vína bílého se v lednu snížila o 2,3 % na 27,40 Kč/l. Průměrná cena sudového jakostního vína červeného se ve sledovaném měsíci snížila oproti listopadu o 2,6 % na 30,70 Kč/l.

Zahraniční obchod

Vinné hrozny, hroznová šťáva

V roce 2003 bylo do České republiky dovezeno celkem 34,2 tis. t stolních vinných hroznů za průměrnou jednotkovou hodnotu 27,30 Kč/kg. Z Itálie pocházelo 20,2 tis. t (59 %) hroznů za 23,70 Kč/kg, z Řecka 4,2 tis. t (12 %) za 16,90 Kč/kg.

Moštových vinných hroznů bylo za loňský rok dovezeno celkem 12,3 tis. t za 9,90 Kč/kg. Hlavním

dodavatelem těchto hroznů bylo Slovensko, odkud bylo dovezeno 7,9 tis. t (64 %) za 11,60 Kč/kg.

Sušených vinných hroznů bylo ve sledovaném období nakoupeno celkem 4,8 tis. t za 24,60 Kč/kg. Rozinky byly dováženy hlavně z Íránu (54 % - 2,6 tis. t za 22,60 Kč/kg) a z Turecka (21 % - 1 tis. t za 21,90 Kč/kg).

Hroznové šťávy bylo v roce 2003 dovezeno do ČR celkem 1 365 t za 29,20 Kč/kg. Z Itálie bylo dodáno 585 t (43 %) hroznové šťávy za 31,70 Kč/kg.

Víno

V roce 2003 bylo do České republiky dovezeno celkem 1 029 tis. hl vína za průměrnou jednotkovou hodnotu 15,80 Kč/l. Podíl bílého vína na celkovém dovozu činil 60 % (618,4 tis. hl za 14,90 Kč/l), červeného vína 38 % (395,3 tis. hl za 15,20 Kč/l). Ze zemí EU pocházelo 679,2 tis. hl (66 %) za 14,50 Kč/l, ze zemí CEFTA 242,1 tis. hl (24 %) za 18,90 Kč/l. Ve sledovaném roce bylo víno nejčastěji dodáváno z Rakouska (269,9 tis. hl za 8,70 Kč/l, tj. 26 %). Víno bylo dováženo převážně v obalech nad 2 l (73 % - 748,4 tis. hl za 10,60 Kč/l).

Z České republiky bylo v roce 2003 vyvezeno celkem 19,4 tis. hl za průměrnou jednotkovou hodnotu 49,60 Kč/l. Bílé víno se na uskutečněném vývozu podílelo 79 % (15,4 tis. hl za 48,70 Kč/l), červené 2 % (474 hl za 29,80 Kč/l) a šumivé 18 % (3,5 tis. hl za 56,20 Kč/l). Hlavním odběratelem vína bylo ve sledovaném období Slovensko, kam bylo vyvezeno 14,9 tis. hl (77 %) za 46,50 Kč/l. Množství vyvezeného vína za rok 2003 se podílelo na uskutečněném dovozu 1,9 %, ve finančním vyjádření 15,5 %.

TIS^{ČR} SZIF



Informace o cenách vína

Ceny průmyslových výrobců vína v ČR

Datum zjištění ceny : leden 2004 (Kč/l)

Druh	Cena průmyslových výrobců (vážený průměr)				Prodané množství (hl)
	minimální	maximální	průměrná	změna proti 11/03	
Stolní bílé - lahvové	21,57	59,00	32,50	+ 2,30	2 072
- sudové	11,55	30,00	12,10	- 0,90	2 258
- tetrapack	18,00	22,70	19,30	- 1,10	3 746
Stolní červené - lahvové	23,38	65,00	33,20	+ 3,40	2 463
- sudové	11,33	34,00	12,10	- 3,70	2 056
- tetrapack	19,50	22,30	21,00	+ 0,60	3 752
Jakostní bílé celkem lahvové	30,01	165,00	43,10	- 4,50	9 565
z toho: Müller Thurgau	30,01	82,00	36,30	- 3,40	2 760
Veltlínské zelené	28,14	110,00	36,70	- 6,30	1 281
Jakostní červené celkem lahvové	30,01	162,00	47,20	- 8,40	8 678
z toho: Frankovka	30,02	110,00	40,90	- 14,70	3 445
Svatovavřínecké	30,00	110,00	45,00	- 10,10	1 820
Jakostní bílé celkem sudové	20,00	36,00	27,40	- 0,70	533
z toho: Müller Thurgau	20,64	36,00	26,60	- 0,80	194
Veltlínské zelené	20,66	33,00	25,10	- 0,60	185
Jakostní červené celkem sudové	23,45	44,00	30,70	- 0,80	644
z toho: Frankovka	22,05	37,00	29,30	- 0,70	182
Svatovavřínecké	24,00	34,36	29,60	- 0,30	108
Šumivé	36,89	193,93	86,50	+ 9,80	795

Poznámka: Cena průmyslových výrobců - cena, za kterou je víno odebíráno z výrobních podniků, bez dopravy a DPH. Údaj o prodaném množství vína uvádí množství prodaného vína, ze kterého byly vypočteny ceny průmyslových výrobců.

Pramen: TIS^{ČR} SZIF

Průměrná cena **lahvového jakostního bílého vína** celkem se v lednu 2004 v porovnání s posledním šetřením v listopadu 2003 snížila o 4,50 Kč/l (o 9,4 %) na 43,10 Kč/l. Průměrná cena u sledované odrůdy Müller Thurgau se snížila o 3,40 Kč/l (o 8,6 %) na 33,30 Kč/l. U odrůdy Veltlínské zelené se průměrná cena ve sledovaném měsíci snížila o 6,30 Kč/l (o 14,6 %) na 36,70 Kč/l. Průměrná cena **lahvového jakostního červeného vína** celkem se v lednu 2004 snížila proti listopadu 2003 o 8,40 Kč/l (o 15,1 %) na 47,20 Kč/l. Průměrná cena se u odrůdy Frankovka klesla o 14,70 Kč/l (o 26,4 %) na 40,90 Kč/l. U odrůdy Svatoavřínecké průměrná cena v lednu poklesla proti listopadu 10,10 Kč/l (o 18,4 %) na 45,- Kč/l.

Průměrná cena **sudového jakostního bílého vína** celkem se v lednu podle šetření TIS^{ČR} SZIF

snížila proti listopadu o 0,70 Kč/l (o 2,3 %) na 28,10 Kč/l. U sudového vína odrůdy Müller Thurgau se průměrná cena snížila o 0,80 Kč/l (o 3 %) na 26,60 Kč/l. Průměrná cena sudového vína odrůdy Veltlínské zelené se ve sledovaném měsíci snížila o 0,60 Kč/l (o 2,3 %) na 25,10 Kč/l. U **sudového jakostního červeného vína** se průměrná cena v lednu proti listopadu snížila o 0,80 Kč/l (o 2,6 %) na 30,70 Kč/l. Cena u sledované odrůdy Frankovka se snížila o 0,70 Kč/l na 29,30 Kč/l, tj. o 2,2 %. Průměrná cena odrůdy Svatoavřínecké se ve sledovaném měsíci snížila jen o 0,30 Kč/l (o 1 %) na 29,60 Kč/l.

Průměrná cena **šumivého vína** se v lednu podle šetření TIS^{ČR} SZIF zvýšila proti listopadu 2003 o 9,80 Kč/l (o 12,8 %) na 86,50 Kč/l.



Dovoz vinných hroznů a hroznové šťávy do České republiky v roce 2003

Druh	prosinec 2003		leden 2004		leden až prosinec 2003					
					celkem		z toho			
	t	Kč/kg	t	Kč/kg	t	Kč/kg	EU		CEFTA	
	t	Kč/kg	t	Kč/kg	t	Kč/kg	t	Kč/kg	t	Kč/kg
Vin. hrozny stolní	2 697	31,46	1 273	40,24	34 245	27,34	25 898	22,75	96	18,01
Vin.hrozny moštové	25	30,15	-	-	12 309	9,85	429	7,98	11 851	9,84
Vin. hrozny sušené	546	26,23	416	23,57	4 828	24,64	241	40,64	3	36,64
Hroznová šťáva	115	27,90	61	34,49	1 365	29,16	1 002	31,25	98	23,85

Poznámka: Celní statistikou je po vyhodnocení celních deklarací průběžně zpětně prováděna úprava údajů dovezeného zboží.

Pramen: Dle údajů celní statistiky zpracoval TIS^{ČR} SZIF.

Největší dodavatelé vinných hroznů stolních

leden - prosinec 2003

Země	t	Kč/kg
Itálie	20 164	23,73
Řecko	4 158	16,87
JAR	3 727	42,47
Chile	2 726	42,53
Španělsko	1 335	24,72

Pramen: Dle údajů celní statistiky zpracoval TIS^{ČR} SZIF.

Největší dodavatelé vinných hroznů moštových

leden - prosinec 2003

Země	t	Kč/kg
Slovensko	7 877	11,62
Maďarsko	3 858	6,36
Rakousko	412	7,41
Bulharsko	116	4,87
Brazílie	27	42,99

Pramen: Dle údajů celní statistiky zpracoval TIS^{ČR} SZIF.

Největší dodavatelé vinných hroznů sušených

leden - prosinec 2003

Země	t	Kč/kg
Írán	2 562	22,58
Turecko	1 018	21,86
USA	436	33,89
JAR	285	26,40
Řecko	214	40,90

Pramen: Dle údajů celní statistiky zpracoval TIS^{ČR} SZIF.

Největší dodavatelé hroznové šťávy

leden - prosinec 2003

Země	t	Kč/kg
Itálie	585	31,74
Argentina	242	23,36
Rakousko	177	30,25
Maďarsko	98	23,85
Španělsko	88	31,65

Pramen: Dle údajů celní statistiky zpracoval TIS^{ČR} SZIF.

Vývoz vinných hroznů a hroznové šťávy z České republiky v roce 2003

Druh	prosinec 2003		leden 2004		leden až prosinec 2003					
					celkem		z toho			
	t	Kč/kg	t	Kč/kg	t	Kč/kg	EU		CEFTA	
	t	Kč/kg	t	Kč/kg	t	Kč/kg	t	Kč/kg	t	Kč/kg
Vin. hrozny stolní	27	34,34	17	45,52	258	36,39	82	39,10	176	35,13
Vin.hrozny moštové	5	53,92	0,5	52,53	32	36,56	-	-	32	36,56
Vin. hrozny sušené	11	45,11	8	30,93	201	28,49	25	31,37	176	28,08
Hroznová šťáva	4	39,00	1	39,89	67	36,50	25	30,74	42	39,91

Poznámka: Celní statistikou je po vyhodnocení celních deklarací průběžně zpětně prováděna úprava údajů dovezeného zboží.

Pramen: Dle údajů celní statistiky zpracoval TIS^{ČR} SZIF.



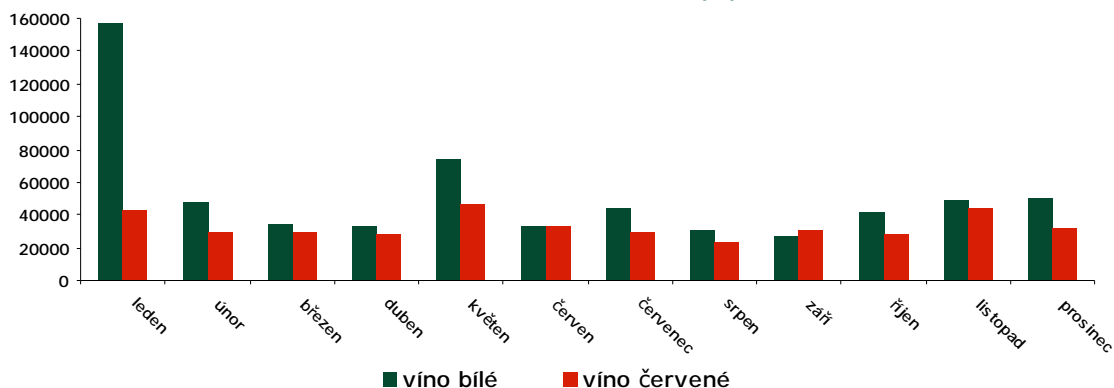
Dovoz vína do České republiky v roce 2003

Druh	prosinec 2003		leden 2004		leden až prosinec 2003					
	hl	Kč/l	hl	Kč/l	celkem		z toho			
					hl	Kč/l	EU		CEFTA	
hl	Kč/l	hl	Kč/l	hl	Kč/l	hl	Kč/l	hl	Kč/l	
CELKEM	86 946	19,73	61 202	19,54	1 028 668	15,75	679 186	14,54	242 096	18,90
z toho: šampaňské	173	301,14	86	363,18	476	480,83	474	480,60	1	136,40
šumivé	4 925	30,20	509	47,06	10 226	37,77	4 818	33,88	5 250	40,59
perlivé	236	39,19	149	35,49	1 737	36,46	1 729	36,30	6	28,70
víno bílé	49 739	18,58	31 737	19,79	618 436	14,88	451 718	12,15	148 904	19,49
víno červené	31 581	17,00	38 335	16,57	395 256	15,21	218 316	16,72	87 910	16,53
víno ostatní	291	151,05	388	98,13	2 537	120,97	2 131	134,36	24	324,13
vinný mošt	-	-	-	-	-	-	-	-	-	-

Poznámka: Celní statistikou je po vyhodnocení celních deklarací průběžně zpětně prováděna úprava údajů dovezeného zboží.

Pramen: Dle údajů celní statistiky zpracoval TIS ČR SZIF.

Dovoz vína v roce 2003 (hl)



Dovoz vína do České republiky podle velikosti obalu v roce 2003

prosinec 2003	celkem		bílé		červené		ostatní	
	hl	Kč/l	hl	Kč/l	hl	Kč/l	hl	Kč/l
Láhve do 2 l	26 449	34,32	23 171	28,15	2 752	73,63	290	151,01
Obaly nad 2 l	55 398	10,95	26 568	10,24	28 829	11,60	1	163,33
leden 2004	celkem		bílé		červené		ostatní	
	hl	Kč/l	hl	Kč/l	hl	Kč/l	hl	Kč/l
Láhve do 2 l	18 846	32,47	15 841	26,11	2 468	62,84	388	98,13
Obaly nad 2 l	41 862	12,66	15 895	13,49	25 867	12,15	-	-
leden až prosinec 2003	celkem		bílé		červené		ostatní	
	hl	Kč/l	hl	Kč/l	hl	Kč/l	hl	Kč/l
Láhve do 2 l	269 614	28,44	243 888	22,78	21 453	81,24	2 537	120,96
Obaly nad 2 l	748 351	10,58	374 548	9,74	374 803	11,42	1	163,33

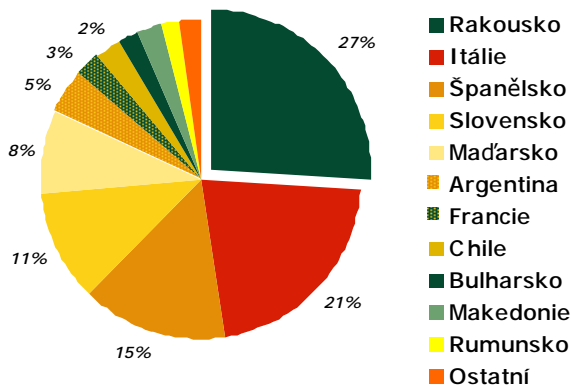
Poznámka: Celní statistikou je po vyhodnocení celních deklarací průběžně zpětně prováděna úprava údajů dovezeného zboží.

Pramen: Dle údajů celní statistiky zpracoval TIS ČR SZIF.



Hlavní dodavatelské země vína do ČR v roce 2003

Země	Množství (hl)	Průměrná jednotková hodnota (Kč/l)
Rakousko	269 880	8,71
Itálie	217 717	15,16
Španělsko	153 547	11,42
Slovensko	116 478	19,85
Maďarsko	84 105	17,80
Argentina	47 309	5,14
Francie	26 045	75,61
Chile	25 183	22,22
Bulharsko	23 819	20,79
Makedonie	23 768	10,73
Rumunsko	17 407	15,30



Pramen: Dle údajů celní statistiky zpracoval TIS ČR SZIF.

Přehled dovozu vybraných položek z Maďarska a ze Španělska v roce 2003

Položka celního sazebníku	Maďarsko				Španělsko			
	2204 21 79		2204 21 80		2204 21 79		2204 21 80	
	hl	Kč/l	hl	Kč/l	hl	Kč/l	hl	Kč/l
leden	1 003	43,10	683	36,90	6 423	9,10	6 255	9,00
únor	644	39,00	183	40,80	6 476	9,40	6 620	9,50
březen	540	32,40	313	40,00	7 369	9,20	9 611	9,30
duben	341	38,40	400	35,50	5 795	9,30	6 155	9,30
květen	380	32,10	128	37,80	6 329	9,40	5 880	9,70
červen	349	35,20	336	39,70	5 788	9,50	5 143	10,00
červenec	365	33,60	321	37,10	3 245	9,00	4 709	9,70
srpen	466	35,19	357	37,97	5 006	9,41	6 532	10,40
září	698	36,96	573	38,71	2 190	10,90	2 639	11,66
říjen	447	35,82	445	40,16	3 023	9,45	4 092	10,04
listopad	245	33,06	226	40,93	7 109	9,13	5 091	9,64
prosinec	845	38,25	416	42,57	4 099	9,51	5 725	9,79
Celkem	6 318	37,03	4 369	38,77	62 464	9,34	68 633	9,70

Poznámka: Položka celního sazebníku: 2204 21 79 - víno bílé do 13 % vol, lahve, do 2 l, ne z určených oblastí, 2204 21 80 - víno bílé do 13 % vol, lahve, do 2 l, ne z určených oblastí

Pramen: Dle údajů celní statistiky zpracoval TIS ČR SZIF.



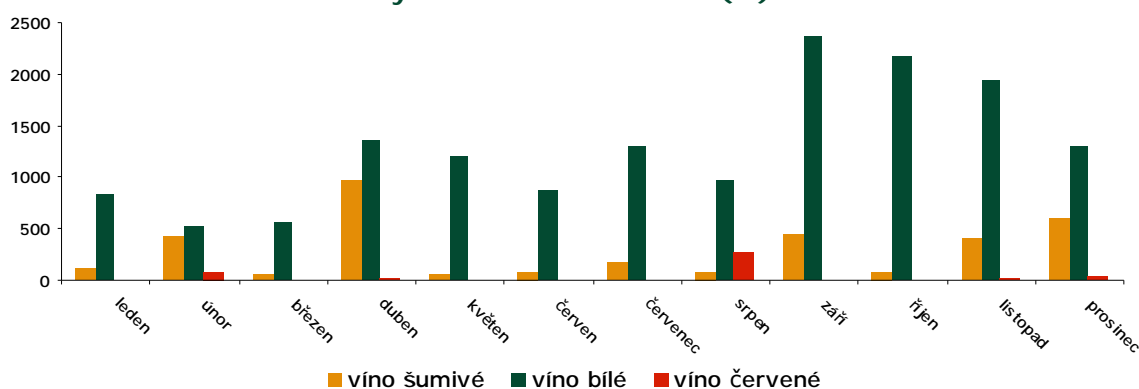
Vývoz vína z České republiky v roce 2003

Druh	prosinec 2003		leden 2004		leden až prosinec 2003					
	hl	Kč/l	hl	Kč/l	celkem		z toho			
					hl	Kč/l	EU		CEFTA	
hl	Kč/l	hl	Kč/l	hl	Kč/l	hl	Kč/l	hl	Kč/l	
CELKEM	1 933	49,30	1 251	41,84	19 387	49,64	3 534	58,35	15 238	46,31
z toho: šampaňské	-	-	10	111,99	6	126,16	4	152,13	1	62,92
šumivé	603	52,06	183	51,01	3 455	56,23	2 347	58,29	666	42,28
perlivé	-	-	-	-	23	54,20	-	-	23	53,60
víno bílé	1 296	47,63	1 022	36,77	15 384	48,70	1 164	56,77	14 081	47,27
víno červené	34	62,36	28	104,61	474	29,75	20	141,46	428	19,34
víno ostatní	-	-	2	310,48	44	61,29	-	-	38	63,05
vinný mošt	-	-	-	-	-	-	-	-	-	-

Poznámka: Celní statistikou je po vyhodnocení celních deklarací průběžně zpětně prováděna úprava údajů dovezeného zboží.

Pramen: Dle údajů celní statistiky zpracoval TIS ČR SZIF.

Vývoz vína v roce 2003 (hl)



Vývoz vína z České republiky podle velikosti obalu v roce 2003

prosinec 2003	celkem		bílé		červené		ostatní	
	hl	Kč/l	hl	Kč/l	hl	Kč/l	hl	Kč/l
Láhve do 2 l	1 330	48,00	1 296	47,63	34	62,36	-	-
Obaly nad 2 l	-	-	-	-	-	-	-	-
leden 2004	celkem		bílé		červené		ostatní	
	hl	Kč/l	hl	Kč/l	hl	Kč/l	hl	Kč/l
Láhve do 2 l	1 057	39,58	1 022	36,77	28	104,61	2	310,48
Obaly nad 2 l	-	-	-	-	-	-	-	-
leden až prosinec 2003	celkem		bílé		červené		ostatní	
	hl	Kč/l	hl	Kč/l	hl	Kč/l	hl	Kč/l
Láhve do 2 l	14 930	50,57	14 740	50,23	123	87,18	44	60,99
Obaly nad 2 l	996	12,40	644	13,84	351	9,68	-	-

Poznámka: Celní statistikou je po vyhodnocení celních deklarací průběžně zpětně prováděna úprava údajů dovezeného zboží.

Pramen: Dle údajů celní statistiky zpracoval TIS ČR SZIF.



Čerpání celních kvót vinných hroznů a vína k 26.2. 2004

N á z e v	Země	MJ	Množství kvóty	% plnění	Platnost kvóty
<i>Preferenční kvóty</i>					
Vinné hrozny	Izrael	kg	133 400	0,00	2.1. - 30.4.
Vinné hrozny	Bulharsko	kg	166 700	0,00	2.1. - 30.4.
Víno v nádobách do 2 l	Bulharsko	hl	1 000	uzavřeno	2.1. - 28.1.
nad 2 l	Bulharsko	hl	4 000	33,26	2.1. - 30.4.
Víno	Chorvatsko	hl	2 000	1,52	2.1. - 30.4.
Víno	Maďarsko	hl	10 000	uzavřeno	2.1. - 8.1.
Víno	Maďarsko	hl	10 000	7,6	23.2. - 30.4.
Víno	Rumunsko	hl	5 000	45,18	2.1. - 30.4.
Víno	Slovinsko	hl	1 334	0,20	2.1. - 30.4.
Víno z čerst. hroznů (platnost do 30.4. 04)	EU	hl	70 130,08	57,62	2.1. - 30.4.
<i>Smluvní kvóty</i>					
Vinné hrozny	.	kg	1 309 900	0,00	2.1. - 30.4.
Víno	.	hl	91 905	21,08	2.1. - 30.4.
Bílé víno v nád. nad 2 litry	.	hl	20 000	0,00	2.1. - 30.4.
Červené víno v nád. nad 2 litry	.	hl	100 000	27,02	2.1. - 30.4.

Pramen : www.cs.mfcr.cz

Zahraniční trhy

Ceny průmyslových výrobců vína na Slovensku

Datum zjištění ceny: 26. 1. – 29. 1. 2004 za 3. – 4. týden 2004

SKK/I

Víno	Ceny průmyslových výrobců vína				
	minimum	maximum	Průměr za SR		Vývoj
			3. – 4. týden	1. – 2. týden	
Stolní bílé - lahvé	29,82	36,29	32,59	32,07	0,52
- tetrapack/PET	21,53	27,00	21,85	22,37	- 0,52
- sudové	25,76	30,00	28,77	28,82	- 0,05
Stolní červené - lahvé	36,81	48,71	39,65	38,38	1,27
- sudové	31,00	43,62	35,06	34,98	0,08
Jakostní bílé celkem lahvé	44,80	130,00	48,93	48,54	0,39
z toho Veltlínské zelené	39,93	120,00	45,39	42,16	3,23
z toho Ryzlink vlašský	37,28	130,00	43,49	43,64	- 0,15
Jakostní bílé celkem sudové	28,10	39,00	28,63	30,60	- 1,97
z toho Veltlínské zelené	29,14	39,00	29,77	-	-
Jakostní červené celkem lahv.	45,12	140,00	53,59	49,51	4,08
z toho Frankovka modrá	40,28	130,00	48,93	45,39	3,54
z toho Svatovavřínecké	52,02	130,00	56,72	54,54	2,18
Jakostní červené celkem sud.	32,10	48,00	32,97	48,83	- 15,86
Víno s přívlastkem lahvé	120,00	350,00	124,23	-	-

Pozn.: Ceny jsou uváděny v Sk/I bez DPH, spotřební daně a dopravy.

Pramen: ATIS Agrárne trhové informácie Slovenska



Obchodní odbytové ceny stolních vinných hroznů z dovozu na Slovensku

Datum zjištění ceny: 16.2. - 18.2. 2004

SKK/kg

Druh	minimum	maximum	průměr
Vinné hrozny bílé	58,00	95,00	73,22
Vinné hrozny modré	56,00	98,00	82,98

Poznámka: 100 SKK = 80,002 Kč - platnost k 26.2. 2004

Pramen: ATIS, Agrárne trhové informácie Slovenska

Obchodní ceny vinných hroznů stolních v tržnicích SRN

Datum zjištění ceny: 18.2. 2004

EUR/MJ

Odrůda	Země původu	MJ	Hamburk	Mnichov	Berlin	Stuttgart
Dan ben Hannah	JAR	4,5 kg	9 - 10	10 - 11	9,5 - 10,5	10 - 12,5
Lavallee	JAR	4,5 kg	9,5 - 11	11,5 - 12,5	10 - 11	10,7 - 13
La Rochelle	JAR	4,5 kg	9,5 - 11	10,5 - 12	10 - 11	10,5 - 11,5
Th.Seedless u.ä	JAR	4,5 kg	6,5 - 9	8 - 11	7 - 9	7 - 10
Odrůda	Země původu	MJ	Hannover	Kolín	Frankfurt	průměr
Dan ben Hannah	JAR	4,5 kg	9,5 - 11	10 - 12	9,5 - 12	10,46
Lavallee	JAR	4,5 kg	10,5 - 13	-	10 - 10	11,06
La Rochelle	JAR	4,5 kg	10 - 12	10 - 12	9,5 - 12	10,82
Th.Seedless u.ä	JAR	4,5 kg	8,5 - 12	8 - 12	7 - 10	8,93

Poznámka: 1 EUR = 32,425 Kč - platnost k 26.2. 2004

Pramen: ZMP Obst und Gemüse

Přehled cen stolních vinných hroznů v Chorvatsku

Datum zjištění ceny: 16.2. - 22.2. 2004

HRK/kg

Druh	Velkotržnice			Tržiště			Prodejny		
	min.	max.	prům.	min.	max.	prům.	min.	max.	prům.
Hrozny vinné	9,83	20,00	16,84	12,00	35,00	24,08	9,90	40,00	23,60

Poznámka: 1 HRK = 4,137 Kč - platnost k 26.2. 2004

Pramen: Tržištní informacijski sustav u poljoprivredi - Tržište voća i povrća

Obchodní ceny dovezených vinných hroznů stolních v Polsku

Datum zjištění ceny: 16.2. - 19.2. 2004

PLN/kg

Druh ovoce	Bronisze	Lublin	Rzeszów	Wroclaw
	19.2.	17.2.	19.2.	16.2.
Vinné hrozny	12,00 - 16,00	10,00 - 15,50	13,30 - 13,30	10,00 - 15,00

Poznámka: 1 PLN = 6,660 Kč - platnost k 26.2. 2004

Pramen: Biuletyn Informacyjny - Rynek owoców i warzyw



Sklizeň hroznů 2003 v Rakousku

	bílé				červené a růžové				celkem		
	plocha	celkem	z ha	jakost	plocha	celkem	z ha	jakost	plocha	celkem	z ha
Burgenland	6 722	373 557	55,6	1,5	6 280	345 973	55,1	1,3	13 001	719 531	55,3
Dolní Rakousy	22 794	1 305 457	57,3	1,3	5 722	335 348	58,6	1,1	28 516	1 640 805	57,5
Štýrsko	3 059	163 996	53,6	1,1	1 013	52 559	51,9	1,1	4 072	216 595	53,2
Vídeň	374	3 763	10,8	1,1	76	827	10,9	1,0	423	4 590	10,8
Rakousko 2003	32 922	1 846 774	56,1	1,3	13 090	734 747	56,1	1,2	46 012	2 581 521	56,1
Rakousko 2002	34 067	1 870 969	54,9	1,8	11 946	727 864	60,9	1,6	46 012	2 598 833	56,5
Rakousko 2001	33 930	1 758 794	51,8	2,0	12 230	771 069	63,0	1,9	46 160	2 529 863	54,8

Poznámka : 1 = velmi dobré, 2 = dobré, 3 = průměrné, 4 = podprůměrné, 5 = špatné, ¹⁾ bez ostatních spolkových zemí, ²⁾ plocha podle šetření sklizně v roce 2002, plochy červeného a bílého podle 1999 - pro Burgenland a Vídeň aktualizované plochy podle ploch vlna v katastru

Pramen : AMA, Agrarmarkt Austria

Ceny zemědělských výrobců

Kč/MJ

Název		2002/03				2003/04			
		říjen	listopad	prosinec	leden	říjen	listopad	prosinec	leden
Vinné hrozny moštové	t	14 051	14 372	-	-	15 295	15 956	-	-
Víno hrozn. přírod. bílé (sudové)	l	33	31	33	33	28	36	36	39
Víno hrozn. přírod. červ. (sudové)	l	29	30	36	37	29	36	37	36

Pramen : ČSÚ

Průměrné spotřebitelské ceny vybraných druhů zboží

Kč/l

Název	2002				2003			
	září	říjen	listopad	prosinec	září	říjen	listopad	prosinec
Jakostní víno bílé	64,01	63,85	63,48	63,35	61,71	61,36	61,65	61,45
Jakostní víno červené	73,35	72,90	73,00	73,18	71,94	70,65	70,55	70,52

Pramen : ČSÚ

Sklizeň zemědělských plodin v roce 2003 - vinice plodné

Kč/l

Území, kraj	Hl. m. Praha	Středoč.	Ústecký	Vysočina	Jihomor.	Olomoucký	Zlínský	ČR
Plocha (ha)	11	264	251	2	10 826	6	465	11 825
Výnos (t/ha)	5,27	5,89	5,87	5,50	5,69	6,17	5,76	5,70
Sklizeň (t/ha)	58	1 555	1 473	11	61 600	37	2 678	67 412

Pramen : ČSÚ

Vinaři žádají peníze na rekordně velké vinice

Historicky největší rozsah výsadby nových vinohradů očekávají letos na jaře ještě do vstupu země do Evropské unie pracovníci Vinařského fondu. "Na výsadbu a obnovu vinic na jaro tohoto roku bylo podáno přes pět set čtyřicet žádostí na celkovou plochu tisíc šest set osmdesát devět hektarů. To nás šokovalo. Počítali jsme tak s třinácti stovkami, skutečné číslo je polistopadový rekord," uvedl ředitel Vinařského fondu Jaroslav Machovec.

Za oba loňské výsadbové termíny, tedy jarní i podzimní, podpořily dohromady Vinařský fond i ministerstvo zemědělství celkem 1 522 hektarů. "To bylo zatím absolutně nejvíce. Z letošních žádostí ale jistě minimálně deset procent propadne. Žádosti podali jistě i ti, kteří vědí, že jde o poslední možný termín,

ale ve skutečnosti vůbec nevědí, jestli a jak to stihnou. Prostě to zkoušejí," řekl Machovec.

Už z loňských dvanácti set hektarů jarních žádostí jich nakonec nebylo vysazeno asi dvě stě padesát. Na výsadbu jednoho hektaru vinic přispíval Vinařský fond zhruba sto osmdesáti tisíci korunami, přičemž založení a vysazení jednoho hektaru vinohradu může vyjít až na šest set tisíc korun. "Pravdou ale je, že nynějších téměř sedmnáct set hektarů na žádostech je rekord, ovlivněný posledním možným termínem výsadby před vstupem do Evropské unie. Po prvním květnu již nebude možné žádné další vinice vysazovat, pouze obnovovat ty staré," dodal Jaroslav Machovec.

Zdroj : www.agris.cz, 23.02.2004



Vinaři se Evropské unie neobávají a sázejí zejména na kvalitu

Domácí pěstitelé révy a výrobci vína se květnového vstupu země do EU neobávají. I když se po otevření hranic zřejmě výrazněji prosadí levnější sudová vína z Itálie či Maďarska, trh si již v podstatě navykl na kvalitní domácí produkci s cenami téměř srovnatelnými se zeměmi evropské patnáctky. "Jako malovinař očekávám, že v produkci hroznů nebudu nijak ohrožen," řekl František Trefilík z Novosedel, který pěstuje vinnou révu asi na třech hektarech vinohradů. Naopak při kvalitní produkci by podle něj neměl být problém hrozny na trhu uplatnit, a to i přes očekávaný mírný pokles ceny suroviny. Loni dostali pěstitelé za kilogram hroznů průměrně 14,8 Kč, což bylo o 1,8 Kč více než při sklizni v roce 2002. Vinařství Kovacs, které patří mezi střední vinařské podniky, se začalo na vstup do EU připravovat již před dvěma lety. Podle jednatele firmy Miroslava Kovacse byla nezbytná úprava cenové politiky a kdo ji provedl včas, nemusí mít nyní strach z evropské konkurence. Při srovnatelné kvalitě přijde láhev na průměrně 120 až 130 Kč včetně DPH, což nijak nepřevyšuje úroveň v EU. "Malí vinaři by mohli mít problém, pokud nesrovnají kvalitu a cenu," míní Kovacs. Vinné sklepy Lechovice na Znojemsku s roční produkcí jednoho milionu lahví očekávají největší nápor u sudových vín. "Nebudeme ale ohroženi, protože s ním (sudovým vínem) neobchodujeme," uvedl jednatel společnosti Ivan Kalaš. Vysvětlil, že firma se už před pěti lety orientovala na špičková vína ve vyšší cenové kategorii. Kalaš nevyloučil mírný pokles prodeje kvůli rozšíření sortimentu chutí a nabídky, ale podnik sází na zvyk spotřebitelů a bude se také snažit využít velkého trhu a prorazit i v zahraničí.

V souvislosti se vstupem do EU projednávaly všechny vinařské obce slučování takzvaných viničních tratí, tedy konkrétních ploch s vinicemi. Obecným trendem v Evropě jsou přitom tratě větší než tuzemské. "V Novosedlích bylo původně třináct tratí, nyní jich je pouze pět," doplnil Trefilík s tím, že jeho produkce vína zůstane na dosavadní výši a v prodeji přebytků očekává mírný pokles. Vinohradníci mohou ještě i v posledním termínu do 15. února požádat Vinařský fond o finanční podporu výsadby nových vinic. Po vstupu do EU je totiž nová výsadba vyloučena. Zatímco loni činila skutečná výsadba s podporou fondu na jaře necelých 1000 hektarů, letos je reálných 1000 až 1500 hektarů. Částka podpory by podle ředitele fondu Jaroslava Machovce měla dosáhnout asi 180.000 Kč na jeden hektar. Loni bylo v zemi vysazeno téměř 1600 hektarů vinic, z toho 80 procent s podporou fondu, který přispěl téměř 220 miliony korun. "Vinařský fond se od druhé poloviny letošního roku bude již věnovat finanční podpoře propagace a marketingu tuzemského vinařství," připomněl Machovec. Všichni producenti se shodují, že jižní Morava je specifickou vinařskou oblastí a její produkty budou žádané i po konfrontaci s EU. Přes mírně vyšší cenu odhadují odborníci zájem i o takzvaná vína originální produkce. Ročník 2003 měl nejvyšší cukernatost za posledních deset let při průměru asi 19,7 stupně. Loňská sklizeň moštových hroznů se zvýšila meziročně o 500 kilogramů na 6,3 tuny z jednoho hektaru.

Zdroj: www.agris.cz, 10.2.2004

Vydavatel

TIS^{ČR} SZIF

Státní zemědělský intervenční fond
Ve Smečkách 33, 110 00 Praha 1

www.szif.cz

Odpovědný pracovník

Ing. Robert Zavadil
ředitel odboru agrární informatiky

tel.: 222 871 509
fax: 222 871 536
e-mail: zavadil@szif.cz

Komoditní manager

Ing. Markéta Seberová

tel.: 222 871 596
fax: 222 871 536
e-mail: seberova@szif.cz

Rozmnožování anebo rozšiřování tohoto zpravodaje nebo jeho části jakýmkoliv způsobem je zakázáno, s výjimkou případů povolených autorským zákonem nebo předchozího písemného souhlasu TIS^{ČR} SZIF. Údaje obsažené v tomto zpravodaji jsou pouze informativního charakteru a nemají závaznou povahu. Jejich citace je možná pouze s uvedením zdroje TIS^{ČR} SZIF.