







## Porovnání průměrných cen konzumních brambor v ČR podle šetření TIS<sup>ČR</sup>

Kč/kg

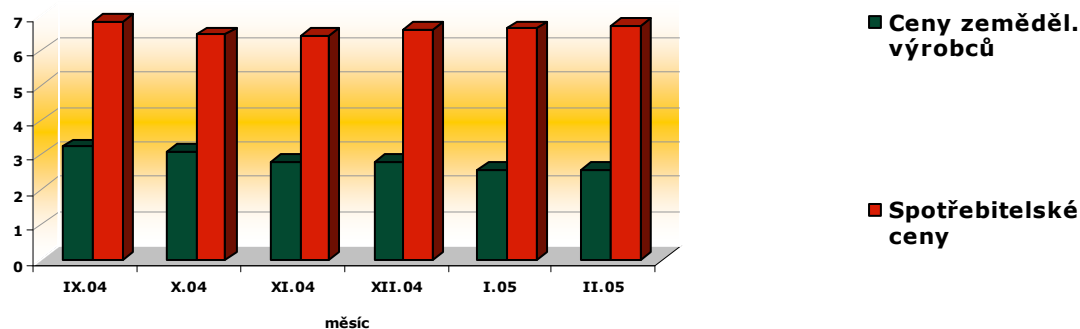
Období Marketingový rok	Ceny zemědělských výrobců (CZV)		Obchodní odbytové ceny (OOC)	
	2004/2005	2003/2004	2004/2005	2003/2004
<b>10. týden 2005</b>	2,17	8,17	3,39	10,81
<b>12. týden 2005</b>	2,19	8,45	3,76	10,99
<b>14. týden 2005</b>	2,43	8,49	3,79	11,15

Poznámka: Ceny konzumních brambor bez rozdílu odrůdy, balení a tržní úpravy. CZV a OOC jsou uváděny bez DPH a nákladů na dopravu  
Pramen: TIS<sup>ČR</sup> SZIF

## Vývoj cen v České republice

### Průměrné měsíční ceny pozdních konzumních brambor

Kč/kg



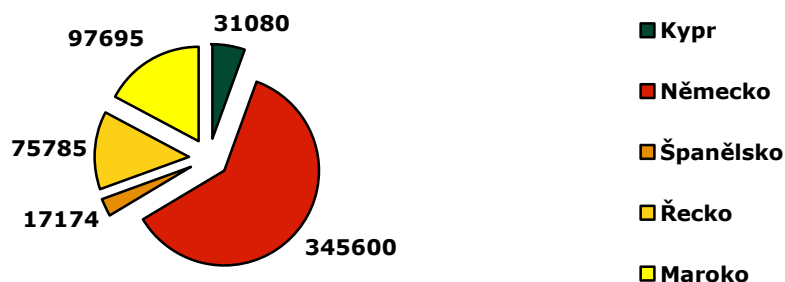
Pramen: ČSÚ 2005, TIS<sup>ČR</sup> SZIF

Průměrné měsíční producentské ceny pozdních konzumních brambor (CZV) se pohybovaly v rozmezí 2,58 až 3,24 Kč/kg. Maxima dosahovaly na začátku sezóny, v září. Minima naopak v lednu 2005 a od té doby pokračuje jejich pozvolný nárůst. Spotřebitelské ceny kolísaly od průměrné měsíční hodnoty 6,42 Kč/kg (listopad 2004) až k ceně 6,85 Kč/kg (září 2004). Je tedy zřejmé, že jak CZV, tak i spotřebitelské ceny dosáhly svých maxim v měsíčních průměrech na začátku sezóny. Od té doby průměry klesaly. Obrat nastal na

začátku zimy. U CZV v lednu, naproti tomu u spotřebitelských cen (SC) o dva měsíce dříve – v listopadu 2004. Obchodníci očekávali tento trend v producentských cenách, proto na něj s předstihem zareagovali. V následujících měsících se dá očekávat pokračování vzestupné tendence jak u SC, tak i u CZV. Producenti mohou využít stabilní poptávky a faktu, že většina z nich už doprodává své zásoby pozdních konzumních brambor.

Pramen: TIS<sup>ČR</sup> SZIF

## Dovoz raných brambor - 7019050 do ČR za období I.-II. 2005 (t)



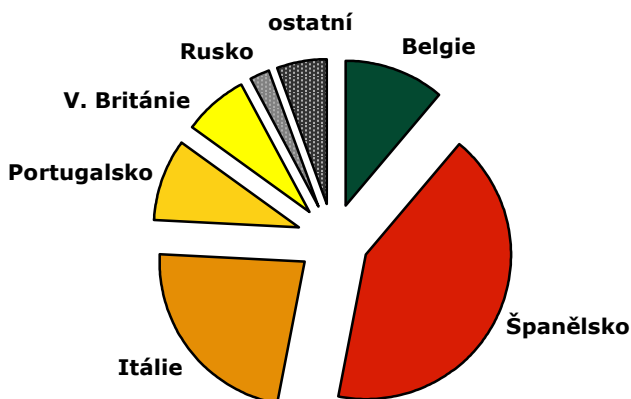
Pramen: Celní statistika ČSÚ





Pramen: Potato Markets weekly No 1454 March 29, 2005

### Export konzumních brambor z Francie - dle zemí (I/2005)



Pramen: Potato Markets weekly No 1454 March 29, 2005

### Německo

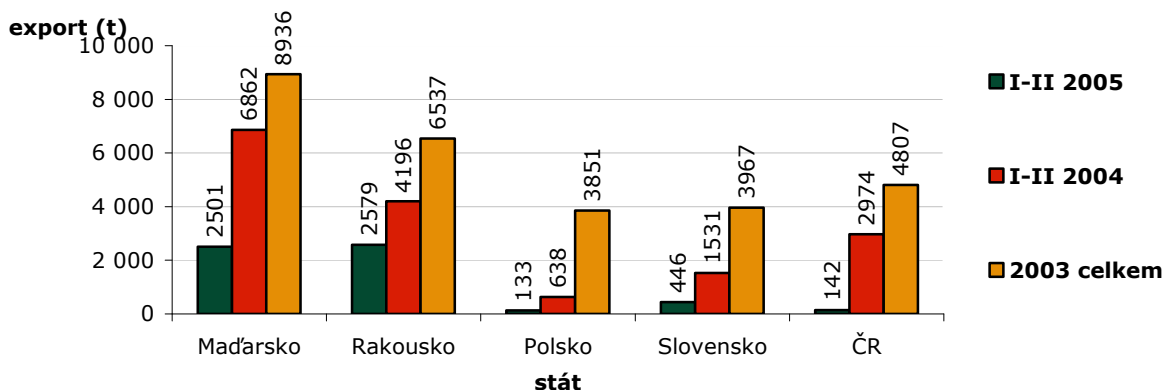
V Německu nenastaly v oblasti dovozů raných brambor velké změny. Dále se dovážela zejména odrůda Nicola z Egypta v ceně 390-410 EUR/t. Stejná odrůda se dovážela z Maroka o 20-30 EUR/t

dražší. Rané brambory z Izraele byly poněkud dražší a jejich cena se pohybovala kolem 500 EUR/t. Z dalších proveniencí stojí za zmínku zejména Kypr, Tunisko a jižní Itálie.

Pramen: Potato Markets weekly No 1453 March 22, 2005

### Nizozemsko

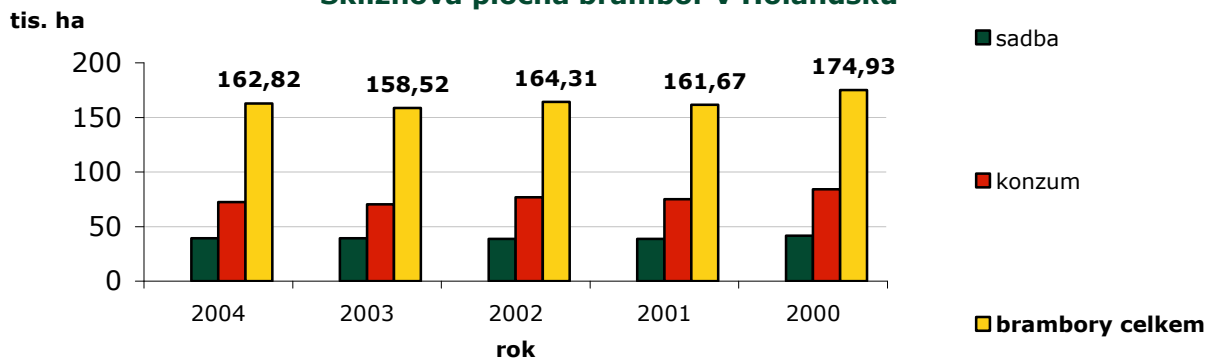
### Vývoz sadby brambor z Holandska za leden-únor 2005 (tuny)



Pramen: Potato Markets weekly No 1453 March 22, 2005

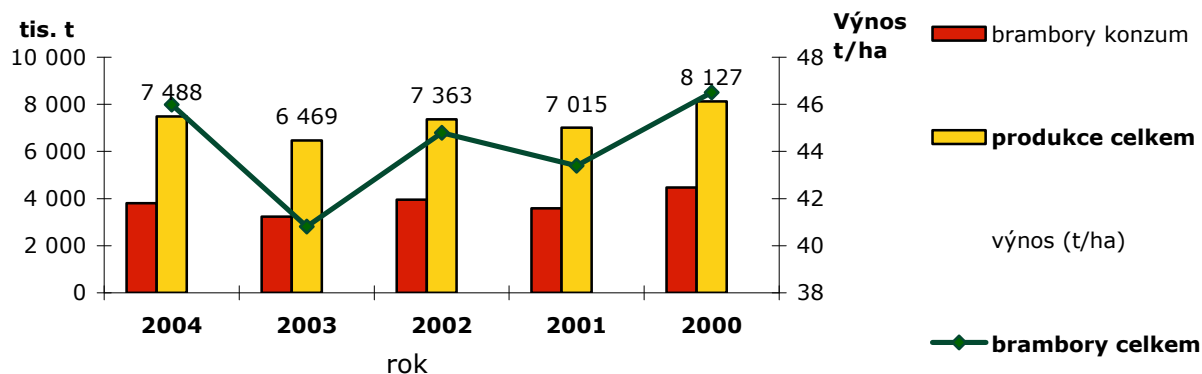


### Sklizňová plocha brambor v Holandsku



Pramen: Potato Markets Weekly No 1453, March 22, 2005

### Vývoj produkce a ha výnosů brambor v Holandsku



Pramen: Potato Markets Weekly No 1453, March 22, 2005

### Kurzy devizového trhu – Česká národní banka – platnost od 5.4.2005

EUR – 29,965 Kč

1 DKK – 4,022 Kč

100 SKK – 77,001 Kč

1 PLN – 7,260 Kč

1 GBP – 43,742 Kč

#### Vydavatel

TIS ČR, SZIF

Státní zemědělský intervenční fond  
Ve Smečkách 33, 110 00 Praha 1

www.szif.cz

#### Odpovědný pracovník

Ing. Tomáš Materna  
vedoucí samostatného  
odd. agrární informatiky

tel.: 222 871 577  
fax: 222 871 536  
e-mail: materna@szif.cz

#### Komoditní manager

Ing. Jiří Očenášek

tel.: 222 871 849  
fax: 222 871 536  
e-mail: ocenasek@szif.cz

Rozmnožování nebo rozšiřování tohoto zpravodaje nebo jeho části jakýmkoliv způsobem je zakázáno, s výjimkou případů povolených autorským zákonem nebo předchozího písemného souhlasu TIS ČR SZIF. Údaje obsažené v tomto zpravodaji jsou pouze informativního charakteru a nemají závaznou povahu. Jejich citace je možná pouze s uvedením zdroje TIS ČR SZIF.