



## ZPRÁVA O TRHU BRAMBOR

### Vývoj cen:

CZV neprané 25 kg.....	2,55 Kč/kg
OOC neprané 25 kg .....	3,73 Kč/kg
Spotřebitelské ceny dle ČSÚ....	6,97 Kč/kg

### Obsah:

Komoditní zpravodajství.....	1
Trh konzumních brambor v ČR: CZV, OOC ....	2
Zahraniční obchod ČR.....	3
Trh konzumních brambor v ČR a na Slovensku	4
Trh konzumních brambor v Evropě.....	5-8

### Komoditní zpravodajství

#### Česká republika

Podle posledních údajů ČSÚ vycházela průměrná CZV u konzumních brambor pozdních za 1. čtvrtletí 2005 kolem 2 526 Kč/t a u brambor průmyslových se cena dostala k hodnotě 1 708 Kč/t.

V průběhu 14. týdne roku 2005 byla podle ČSÚ průměrná CZV u konzumních brambor na úrovni 2,12 Kč/kg a v 15. týdnu dosáhla hodnoty 2,28 Kč/kg.

Podle šetření TIS<sup>ČR</sup> byly konzumní brambory (balené ve 25 kg pytlích, neprané i volně) dodávány na trh v 15. - 16. týdnu roku 2005 takto:

CZV konzumních brambor 2,55 Kč/kg  
(proti 14. týdnu zvýšení o 0,12 Kč/kg).

OOČ konzumních brambor 3,73 Kč/kg  
(proti 14. týdnu pokles o 0,06 Kč/kg).

Jak vyplývá z výběrového šetření TIS<sup>ČR</sup>, prodávali pěstitelé konzumní brambory pozdní za cenu od 1,10 do 4,50 Kč/kg (25 kg pytle, neprané i volně).

Obchodníci prodávali tyto brambory za ceny v rozpětí od 2,20 do 6,70 Kč/kg. Nejčastěji se vyskytovala cena 3,90 Kč/kg. Na trhu se objevují dovezené rané brambory, které se prodávají za cenu (OOČ) 15,20 – 18,50 Kč/kg.

Spotřebitelské ceny v 15. týdnu 2005, podle oficiálního šetření ČSÚ, mírně vzrostly na úroveň 6,97 Kč/kg (+ 0,21 Kč/kg).

CZV konzumních brambor jsou v 15. a 16. týdnu roku 2005 nižší o 5,82 Kč/kg proti roku 2004, OOC se snížily o 7,61 Kč/kg a spotřebitelské ceny poklesly cca o 8,92 Kč za 1 kg.

#### Evropská unie

**Ve Španělsku** se podle posledních údajů PMW producentské ceny konzumních brambor za poslední období proti stavu z 3.4. zdvojnásobily. V současnosti se průměrná CZV pohybuje kolem 239,6 EUR/t. Španělské ministerstvo zemědělství přitom zaznamenalo 3% pokles sadbové plochy raných odrůd brambor a počítá také s 13% poklesem úrody velmi raných odrůd brambor.

**Dánští** producenti brambor nejvíce zareagovali na zvýšení jejich cen v sezóně 2003/04. Zvýšili sadbovou plochu brambor meziročně o 36,5%, což znamená absolutně vyjádřeno z původních 11 495 tis. ha (2003) na 15 695 tis. ha (2004).

**Ve Velké Británii** by celková úroda brambor z roku 2004, která činila cca. 6 mil. t měla umožnit i zvýšení cenové hladiny brambor. Průměrný výnos byl v Británii 41,4 t/ha (2004) a překročil tedy pětiletý průměr z let 1999 – 2003: 40,75 t/ha.

**V Německu** mírně klesal objem prodeje raných konzumních brambor dovážených ze středomoří. Navzdory očekávání obchodníků, kvótace pro odrůdu Nicola dovážené z Egypta nebo z Izraele mírně poklesla. Ceny producentů konzumních brambor pozdních se snížily z 45 EUR/t (5.4.) na 42,50 EUR/t (12.4.).

**V Belgii** producentské ceny pozdních konzumních brambor za poslední týden stagnovaly na hodnotě 35 EUR/t (odrůda Bintje).

Producentké ceny **ve Francii** v posledním týdnu klesly ze 105 EUR/t na 100 EUR/t (kalibr 40-70mm), a ze 111,25 EUR/t na 106,25 (kalibr 50-75mm), opět odrůdy Bintje.



## Trh konzumních brambor v České republice

V průběhu exkluzivního šetření byly zjištěny ceny konzumních brambor pozdních, ale také ceny raných brambor z dovozu.

Na základě šetření TIS<sup>ČR</sup> SZIF se pohybovala průměrná CZV ve vybraných okresech následovně: Benešov-2,23 Kč/kg, Jihlava-2,16 Kč/kg, Havlíčkův Brod-2,02 Kč/kg a Pelhřimov rovněž 2,02 Kč/kg.

Průměrná OOC v dalších vybraných okresech

měla následující úroveň: Praha – 3,73 Kč/kg, Ostrava – 4,67 Kč/kg, Most 3,36 - Kč/kg.

Přestože mnozí pěstitelé doprodávají poslední zásoby pozdních konzumních brambor, je na trhu stále široká nabídka odrůd.

Údaje o cenách některých odrůd nedosáhly statistického minima, a proto nemohly být zařazeny do uvedeného souboru.

## Ceny zemědělských výrobců konzumních brambor ze sklizně roku 2004 (I. jak. tř.)

Den zjištění ceny : 18. – 19. dubna 2005

Kč/kg

Odrůda	Varný typ	Úprava	Balení	CZV min.	CZV max.	Průměr	Změna ±
ADÉLA	B	neprané	pytel 25 kg <sup>1)</sup>	1,80	3,00	2,18	-0,22
ASTERIX	BC	neprané	pytel 25 kg <sup>1)</sup>	1,90	3,00	2,26	-0,14
CINJA	BA	neprané	pytel 25 kg <sup>1)</sup>	2,00	2,70	2,48	0,78
DALI	BA	neprané	pytel 25 kg <sup>1)</sup>	1,60	4,50	2,25	-0,01
MARENA	B	neprané	pytel 25 kg <sup>1)</sup>	1,80	2,80	2,02	-0,38
SATINA	CB	neprané	pytel 25 kg <sup>1)</sup>	1,10	2,80	2,12	2,12
SECURA	B	neprané	pytel 25 kg <sup>1)</sup>	1,62	2,00	1,80	-0,13
SOLARA	B	neprané	pytel 25 kg <sup>1)</sup>	2,00	3,70	2,44	0,09
OSTATNÍ	B	neprané	pytel 25 kg <sup>1)</sup>	1,30	4,00	2,57	0,23

Poznámka: 1) Brambory v 25 kg pytlích i poloklecích. CZV=ceny zemědělských výrobců (bez dopravy a DPH)  
Pramen: TIS<sup>ČR</sup> SZIF

## Obchodní odbytové ceny konzumních brambor ze sklizně roku 2004 (I. jak. tř.)

Den zjištění ceny : 18. – 19. dubna 2005

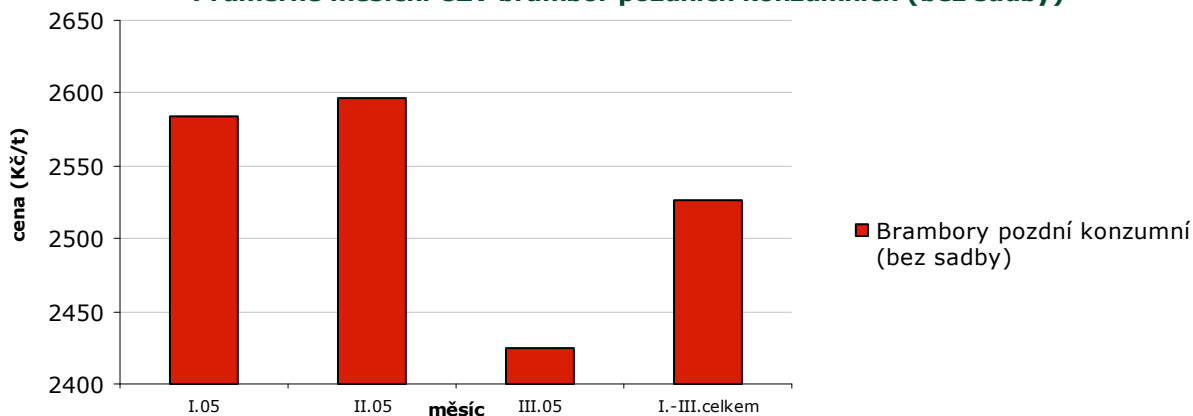
Kč/kg

Odrůda	Varný typ	Úprava	Balení	CZV min.	CZV max.	Průměr	Změna ±
AGRIA	B	neprané	pytel 25 kg <sup>1)</sup>	2,90	4,90	3,80	0,07
DALI	BA	neprané	pytel 25 kg <sup>1)</sup>	2,60	4,50	3,30	-0,03
FILEA	B	neprané	pytel 25 kg <sup>1)</sup>	2,20	7,50	4,08	4,08
LAURA	B-BC	neprané	pytel 25 kg <sup>1)</sup>	2,20	4,28	3,21	-
MARABEL	BA-B	neprané	pytel 25 kg <sup>1)</sup>	2,70	4,56	3,70	-0,34
ROSARA	BA	neprané	pytel 25 kg <sup>1)</sup>	2,20	3,51	3,12	-
RANÉ	B	neprané	15-25 kg balení	15,20	18,15	16,61	0,49
OSTATNÍ	B	neprané	pytel 25 kg <sup>1)</sup>	2,43	6,61	3,48	-0,21
OSTATNÍ	B	prané	2 – 2,5 kg balení	3,00	5,93	4,29	-0,29
LOUPANÉ – balené v PE a přepravka			Vakuované	5,00	13,50	11,15	-0,79

Poznámka: 1) Brambory v 25 kg pytlích i poloklecích. OOC = Obchodní odbytové ceny (bez dopravy a DPH)  
Pramen: TIS<sup>ČR</sup> SZIF



Průměrné měsíční CZV brambor pozdních konzumních (bez sadby)

pramen: ČSÚ, TIS<sup>ČR</sup> SZIF

### Průměrné spotřebitelské ceny konzumních brambor v jednotlivých krajích ČR bez rozdílu odrůdy, balení, tržní úpravy a typu obchodu

Ceny zjištěné v týdnu končícím k uvedenému datu 21.4. 2005

Ukazatel	týden	Praha	Stč	Jihoč.	Plzeň.	Karl.	Úst.	Lib.	Kvh.	Par.	Vys.	Jihom.	Olm.	Zln.	Mor-sl.	ČR
<b>Brambory</b>	13.t.05	7,18	6,67	6,67	6,90	6,43	6,90	6,58	6,23	6,33	6,85	7,22	6,91	7,36	6,44	<b>6,76</b>
<b>konzumní</b>	14.t.05	7,28	6,71	6,61	7,07	6,43	7,04	6,58	6,23	6,25	7,35	7,26	6,91	7,36	6,90	<b>6,86</b>
	15.t.05	7,56	6,75	7,05	7,05	6,83	7,18	7,12	6,23	6,50	7,35	7,06	6,97	7,36	6,55	<b>6,97</b>

Poznámka: Stč - Středočeský, Jihoč. - Jihočeský, Plzeň. - Plzeňský, Karl. - Karlovarský, Úst. - Ústecký, Lib - Liberecký, Kvh - Královéhradecký, Par. - Pardubický, Vys. - Kraj Vysočina, Jihom. - Jihomoravský, Olm. - Olomoucký, Zln - Zlínský, Mor-sl. - Moravskoslezský.

Pramen: ČSÚ

### Porovnání průměrných cen konzumních brambor v ČR podle šetření TIS<sup>ČR</sup>

Kč/kg

Období Marketingový rok	Ceny zemědělských výrobců (CZV)		Obchodní odbytové ceny (OOC)	
	2004/2005	2003/2004	2004/2005	2003/2004
<b>12. týden 2005</b>	2,19	8,45	3,76	10,99
<b>14. týden 2005</b>	2,43	8,49	3,79	11,15
<b>16. týden 2005</b>	2,55	8,37	3,73	11,34

Poznámka: Ceny konzumních brambor bez rozdílu odrůdy, balení a tržní úpravy. CZV a OOC jsou uváděny bez DPH a nákladů na dopravu

Pramen: TIS<sup>ČR</sup> SZIF

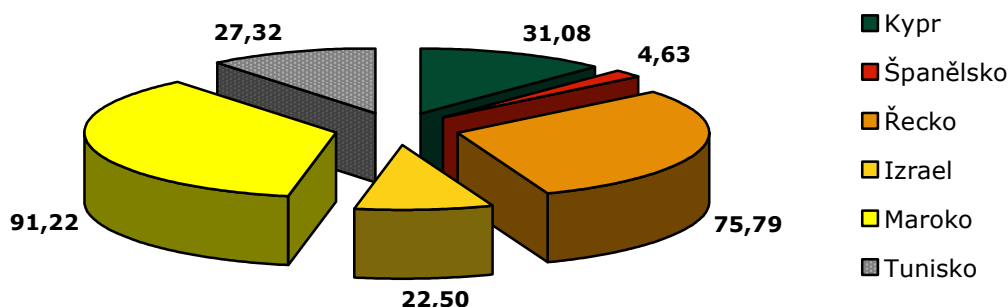
### Vývoj cen v České republice

Jak vyplývá z grafu v horní části této strany, pohybovaly se průměrné měsíční producentské ceny pozdních konzumních brambor (CZV) v rozmezí 2 425 až 2 597 Kč/t. Z počátku roku je zřejmý nárůst průměrných měsíčních cen, koncem zimy však dochází k náhlému obratu v trendu. Je tedy zřejmé, že proti únorovým cenám nastal v březnu výrazný pokles

těchto cen. Tento trend se dal očekávat s tím, jak budou postupně producenti doprodávat staré zásoby a na trhu se objeví ve stále větší míře rané brambory, o které začíná mít spotřebitel stále větší zájem. Celková průměrná cena za první kvartál roku 2005 dosahovala hodnoty 2 526 Kč/t, což je mírně pod úrovní lednového průměru.

Pramen: TIS<sup>ČR</sup> SZIF

### Dovoz čerstvých raných brambor ze středomoří do ČR od 1.2. do 28.2. 2005 (t)



Pramen: Celní statistika ČSÚ, TIS<sup>ČR</sup> SZIF

### Dovoz raných brambor do ČR

Předchozí graf znázorňuje import raných brambor do ČR v měsíci únoru 2005. Z oblasti středomoří dominovalo v importu raných brambor Maroko s množstvím 91,22 t raných brambor. Na druhém místě se umístilo Řecko s množstvím 75,79 t, následováno Kyprem, odkud bylo v únoru do ČR dovezeno 31,08 t raných brambor. Za zmínku stojí

ještě Tunisko (27,32 t) a Izrael (22,50 t). Je ovšem dále nutné dodat, že mimo středomořské provenience, dovážela ČR hlavně rané brambory ze středo-evropského regionu. Největší podíl připadá na Německo: 207,36 t – toto množství odpovídá přibližně importu z celého středomoří dohromady. Malé množství bylo dovezeno také ze Slovenska (4,95 t) a Nizozemska – 3,50 t.

Pramen: TIS<sup>ČR</sup> SZIF

### Slovensko

#### Průměrné týdenní nákupní ceny konzumních brambor

SKK/kg

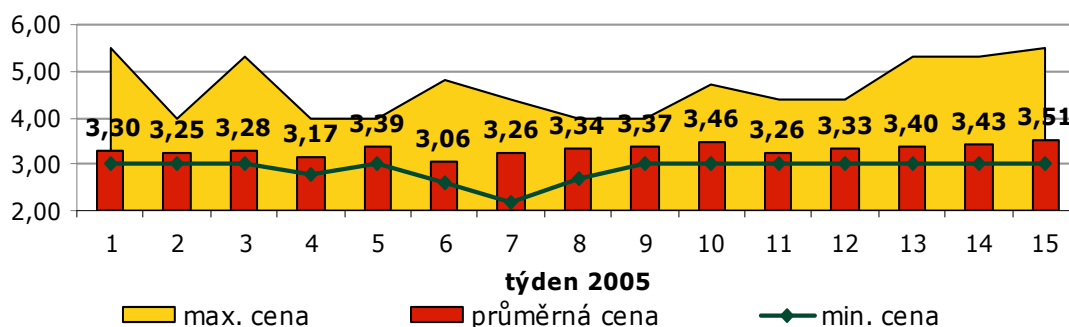
Ukazatel	AGRIA	MARABEL	SOLARA	IMPALA	Brambory celkem
12. týden 2005	3,67	-	-	-	3,33
13. týden 2005	3,68	-	-	-	3,40
14. týden 2005	3,68	-	-	-	3,40
15. týden 2005	-	-	3,31	-	3,51

Poznámka: 25 kg balení

Pramen: PPA – ATIS Bratislava, 2005

### Nákupní ceny pozdních konzumních brambor na Slovensku

cena Skk/kg



Pramen: ATIS Slovensko



## Mezinárodně integrovaný tržní IS zemí SVE v období 2004/2005

EUR/100 kg

Země	Albánie	Estonsko	Německo	Lotyšsko	Litva	Slovensko	ČR
12. týden 2005	21,44	-	4,75	10,05	12,74	8,59	7,22
13. týden 2005	-	19,56	4,83	10,05	12,74	8,66	7,55
14. týden 2005	-	19,81	4,63	12,92	12,74	8,80	7,05
15. týden 2005	-	19,81	4,54	-	12,74	9,06	7,17

Poznámka: uvedené ceny jsou průměrné ceny producentů v jednotlivých zemích

Pramen: International Market Data Exchange – AGRIMIS, Německo

## Polsko

## Velkoobchodní ceny brambor na trhu v období 19.4. – 21.4.2005

PLN/kg

Místo	Kielce	Rzeszów	Poznaň	Lublin	Sandomierz	Wrocław	Bronisze
Brambory konzumní	0,38-0,40	0,40-0,50	0,34-0,45	0,40-0,50	0,30-0,40	-	0,40-0,48
Rané bramb. - dovoz	2,30-2,70	-	2,13-2,53	1,90-2,40	-	-	1,60-2,30

Pramen: BIA – Krajowa rolnicza informacja rynkowa 2005

## Německo

## Trh konzumních brambor v Německu

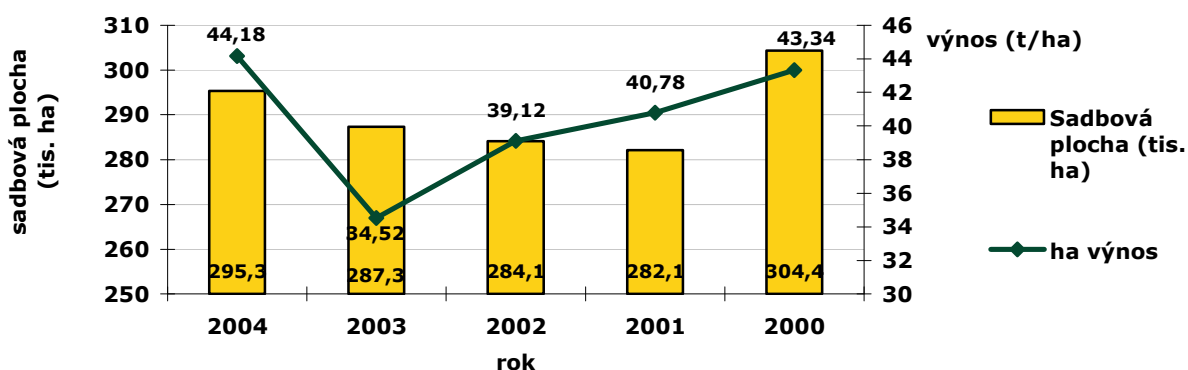
Týdenní ceny producentů konzumních brambor v EUR/t									
Období	třída 1 <sup>1)</sup>					třída 2 + 3 <sup>2)</sup>			
	2004/05	2003/04	2002/03	2001/02	2000/01	2004/05	2003/04	2002/03	2001/02
22.3.2005	50,00	115,00	78,80	113,10	37,10	47,50	108,30	64,20	114,20
29.3.2005	50,00	113,80	77,50	109,40	38,10	48,30	108,30	64,80	113,10
5.4.2005	45,00	113,80	77,50	103,80	40,60	46,30	108,30	64,60	103,10
12.4.2005	42,50	-	80,00	95,00	40,90	45,40	115,00	65,00	99,00

Poznámka: 1) třída 1 – pevné, lojovité. 2) třída 2+3 polomoučné+moučné.

Pramen: Potato Markets weekly

s

## Sadbová plocha brambor a hektarové výnosy brambor Německa



Pramen: European Potato Markets Monthly



## Celková produkce brambor v Německu

tis. t

Produkce brambor podle nejvýznamnějších spolkových zemí Německa					
Období	2004	2003	2002	2001	2000
Bavorsko	2 037,4	1 576,4	2 094,6	1 811,1	2 417,2
Brandenburgsko	503,5	303,8	345,5	380,2	365,7
Dolní Sasko	6 068,8	4 587,8	4 948,2	5 528,8	5 979,3
Sever. Porýní-Vestfálsko	1 612,9	1 329,2	1 298,4	1 282,9	1 584,9
Sasko-Anhaltsko	600,5	465,1	556,1	584,3	630,2
Ostatní spol. země	2 220,5	1 653,4	1 871,1	1 915,4	2 215,7
<b>Německo celkem</b>	<b>13 043,6</b>	<b>9 915,7</b>	<b>11 113,9</b>	<b>11 502,7</b>	<b>13 193,0</b>

Pramen: Potato Markets weekly

## Španělsko

## Průměrné farmářské ceny brambor ve Španělsku

EUR/t

Období	2005	2004	2003	Období	2005	2004	2003
<b>7.2. - 13.2.05</b>	89,40	179,80	45,10	<b>14.2. - 20.2.05</b>	89,00	181,10	44,00
<b>21. - 27.2.05</b>	88,00	197,60	43,00	<b>28.2. - 6.3. 05</b>	97,00	204,80	42,90
<b>7.3. - 13.3.05</b>	112,80	200,80	55,50	<b>14. - 20.3. 05</b>	125,00	209,00	69,20
<b>21. - 27.3. 05</b>	133,10	222,30	68,40	<b>28.3. - 3.4. 05</b>	239,60	298,40	106,90

Pramen: Potato Markets weekly

Náhly nárůst cen brambor ve Španělsku je způsoben kombinací špatného počasí také nepružností španělského trhu s bramborami. Běžný je prudký vzestup cen za brambory v dubnu, kdy většinou dojdou zásoby starých konzumních brambor z Francie a trh reaguje na dovoz raných brambor z jižních regionů Španělska. Andaluská provincie Málaga byla jediná, kde došlo ke zvýšení produkce.

Přesto je úroda raných brambor velmi malá a ceny těchto brambor dosahují až k hodnotám 400 EUR/t.

Produkce brambor ve Španělsku klesá již několik let, v roce 2004 se urodilo 2,75 mil. t brambor, v roce 2003 to bylo 2,79 mil. t a v roce 1995 dokonce 3,91 mil t. Přesto se domácí produkce podílí jen 18 % na celkové spotřebě brambor ve Španělsku.

Pramen: TIS<sup>ČR</sup> SZIF

## Francie

## Průměrné ceny konzumních brambor ve Francii \*

EUR/t

Ukazatel	2004/05	2003/04	2002/03	Ukazatel	2004/05	2003/04	2002/03
	40 – 70 mm				50 – 75 mm		
22. března	97,50	211,25	88,75	22. března	102,50	223,75	91,25
29. března	105,00	211,25	88,75	29. března	111,25	223,75	91,25
5. dubna	105,00	211,25	90,00	5. dubna	111,25	223,75	92,50
12. dubna	100,00	211,25	95,00	12. dubna	106,25	223,75	97,50

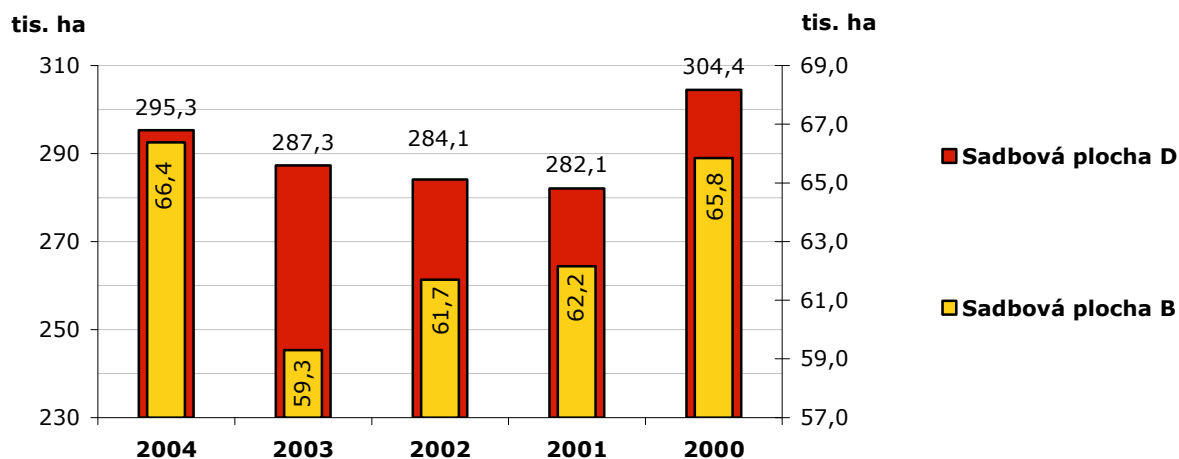
Poznámka : \* myté Bintje, připravené na paletách

Pramen: Potato Markets weekly



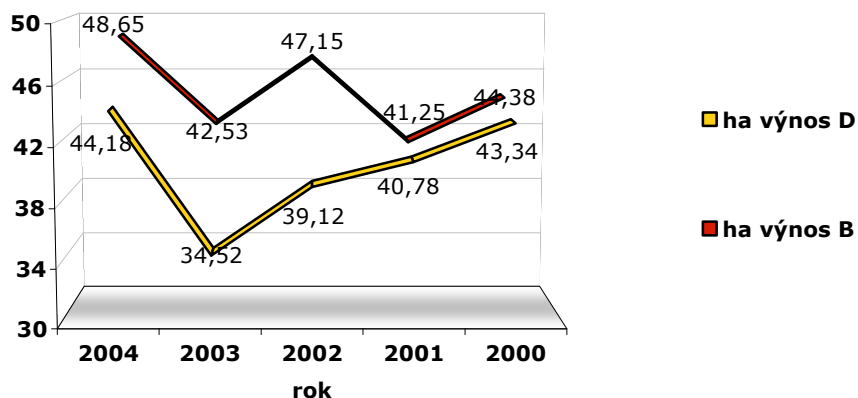
## Německo, Belgie

## Sadbová plocha brambor Německa (D) a Belgie (B)



Pramen: Potato Markets weekly

## Průměrné hektarové výnosy brambor Německa a Belgie



Pramen: Potato Markets weekly

Z grafu průměrných hektarových výnosů je zřejmé, že zejména poslední 4 roky byly na průměrné ha výnosy značně rozkolísané. V časové řadě posledních pěti let byl zaznamenán nejnižší roční průměrný ha výnos v Belgii v roce 2001 (41,25 t/ha), v Německu o dva roky později – roku

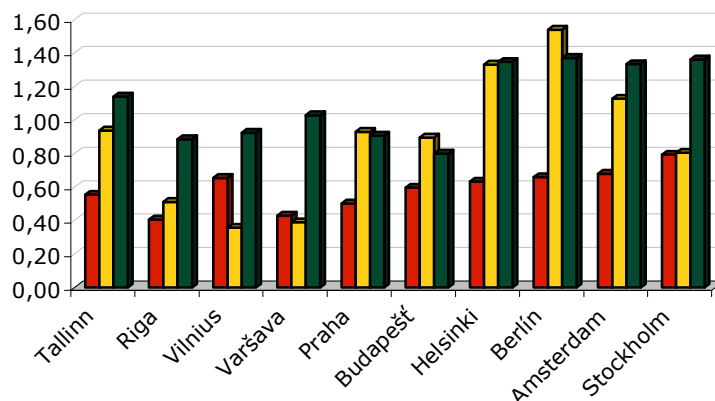
2003 (34,52 t/ha). Z toho je zřejmé, že každá sezóna je velmi odlišná i co se týče produkce a to se potom zákonitě promítne do průměrné ceny brambor.

Pramen: TIS<sup>ČR</sup> SZIF



### Spotřebitelské ceny v supermarketech hlavních měst některých evropských zemí

SC v EUR



■ mléko 1 l

■ brambory 2 kg

■ pomeranče 1 kg

Poznámka: mléko plnotučné 3,5% tuku; brambory – fólie, 2 kg; pomeranče – volné, 1 kg

### Vývoj spotřebitelských cen v supermarketech

Jak je zřejmé v grafu nad textem, nejvyšší průměrné spotřebitelské ceny za brambory musel platit zákazník v Berlíně (1,54 EUR), naopak nejméně zaplatili za brambory obyvatelé Vilniusu (0,36 EUR). Dále byly porovnávány ceny pomerančů – opět nejdražší z hlavních měst byl Berlín (s průměrnou cenou 1,37 EUR), nejlevnější ve sledovaném vzorku byla Budapešť, s cenou 80 Eurocentů/1 kg pomerančů.

Mléko bylo nejlevnější v Rize za 0,41 EUR, nejdražší ve Stockholmu, kde jej bylo možno koupit za 0,79 EUR.

Zdrojem dat je pravidelné čtvrtletní šetření průměrných cen v supermarketech Evropských hlavních měst ve střední Evropě a Pobaltí.

Pramen: TIS<sup>ČR</sup> SZIF

### Kurzy devizového trhu – Česká národní banka – platnost od 19.4.2005

1 EUR – 30,190 Kč

100 SKK – 76,372 Kč

1 PLN – 7,240 Kč

1 GBP – 44,093 Kč

1 DKK – 4,053 Kč

#### Vydavatel

TIS<sup>ČR</sup>, SZIF

Státní zemědělský intervenční fond  
Ve Smečkách 33, 110 00 Praha 1

www.szif.cz

#### Odpovědný pracovník

Ing. Tomáš Materna  
vedoucí samostatného  
odd. agrární informatiky

tel.: 222 871 577  
fax: 222 871 536  
e-mail: materna@szif.cz

#### Komoditní manager

Ing. Jiří Očenášek

tel.: 222 871 849  
fax: 222 871 536  
e-mail: ocenasek@szif.cz

Rozmnožování nebo rozšiřování tohoto zpravodaje nebo jeho části jakýmkoliv způsobem je zakázáno, s výjimkou případů povolených autorským zákonem nebo předchozího písemného souhlasu TIS<sup>ČR</sup> SZIF. Údaje obsažené v tomto zpravodaji jsou pouze informativního charakteru a nemají závaznou povahu. Jejich citace je možná pouze s uvedením zdroje TIS<sup>ČR</sup> SZIF.