



ZPRÁVA O TRHU VÍNA A VINNÝCH HROZNŮ

Vývoj cen prům. výrobců:

☑ stolní bílé lahvé.....	24,00 Kč/l
☑ stolní bílé sudové.....	13,50 Kč/l
☑ stolní červené lahvé.....	28,30 Kč/l
☑ stolní červené sudové.....	25,20 Kč/l
☑ jakostní bílé lahvé.....	46,00 Kč/l
☑ jakostní červené lahvé.....	54,20 Kč/l

Obsah:

Komoditní zpravodajství.....	1
Informace o cenách vína.....	2
Zahraniční obchod ČR.....	3
Informace ze zahraničních trhů.....	7
Informace z ČSÚ.....	9
Aktuality.....	10

Komoditní zpravodajství

Cena průmyslových výrobců vína

Průměrná cena průmyslových výrobců **stolního vína** lahvého se v dubnu 2005 ve srovnání s březnem snížila, u bílého vína o 4,50 Kč/l (o 16%) na 24,00 Kč/l, u červeného vína o 0,81 Kč/l (o 2,7 %) na 28,30 Kč/l. U stolního sudového bílého vína cena stoupla o 0,56 Kč/l na 13,50 Kč/l, tj. o 4,65 %, u stolního sudového červeného vína cena velmi stoupla, a to o 12,10 Kč/l (o 92,4 %) na 25,20 Kč/l.

Průměrná cena bílého **jakostního vína** lahvého se v dubnu naopak snížila o 0,70 Kč/l na 46,00 Kč/l, tj. o 1,5 % podle šetření TIS^{CR} SZIF. Cena červeného jakostního lahvého vína se zvýšila o 8,2 % na 54,20 Kč/l. Průměrná cena bílého jakostního sudového vína se v dubnu zvýšila o 13% na 25,30 Kč/l. Průměrná cena červeného jakostního sudového vína se ve sledovaném měsíci zvýšila o 14% na 29,80 Kč/l.

Zahraniční obchod

Vinné hrozny, hroznová šťáva

Od 1.1. do 30.4. 2005 bylo do České republiky dovezeno celkem 6 099 t **stolních vinných hroznů** za průměrnou jednotkovou hodnotu 42,40 Kč/kg. Z Jihoafrické republiky pocházelo 2 980 t (58 %) hroznů za 43,20 Kč/kg, z Chile 1 355 t (17 %) za 41,- Kč/kg.

Sušených vinných hroznů bylo ve sledovaném období nakoupeno celkem 1 458 t

za 23,20 Kč/kg. Rozinky byly dováženy hlavně z Íránu (51 % - 696 t za 20,90 Kč/kg).

Hroznové šťávy bylo za leden - duben 2005 dovezeno do ČR celkem 301 t za 36,80 Kč/kg. Z Itálie bylo dodáno 216 t (72 %) hroznové šťávy za 42,50 Kč/kg.

Víno

V období od 1.1. do 30.4. 2005 bylo do České republiky **dovezeno** celkem 651 880 hl vína za průměrnou jednotkovou hodnotu 19,20 Kč/l. Podíl bílého vína na celkovém dovozu činil 36 % (231 777 hl za 19,10 Kč/l), podíl červeného vína 21 % (136 078 hl za 18,20 Kč/l). Ve sledovaném období bylo víno dodáváno převážně z Itálie (99 015 hl za 13,80 Kč/l, tj. 25 %), Rakouska (79 786 hl za 12,90 Kč/l, tj. 20 %) a z Maďarska (61 935 hl za 13,60 Kč/l, tj. 16 %). Víno bylo dováženo hlavně v obalech nad 2 l (64 % - 237 724 hl za 21,70 Kč/l).

Z České republiky bylo za leden až duben 2005 **vyvezeno** celkem 10 623 hl vína za průměrnou jednotkovou hodnotu 45,30 Kč/l. Bílé víno se na uskutečněném vývozu podílelo 56 % (5 905 hl za 40,40 Kč/l), červené 2 % (199 hl za 66,00 Kč/l) a šumivé 3 % (224 hl za 83,10 Kč/l). Hlavním odběratelem vína bylo ve sledovaném období tradičně Slovensko, kam se vyvezlo 5 930 hl (97 %) za 40,80 Kč/l. Množství vyvezeného vína bylo rovno 1,6 % dovezeného vína, ve finančním vyjádření 3,8 %.



Informace o cenách vína

Ceny průmyslových výrobců vína v ČR

Datum zjištění ceny: duben 2005

Kč/l

Druh	Cena průmyslových výrobců (vážený průměr)				Prodané množství (hl)
	minimální	maximální	průměrná	změna proti III/05	
Stolní bílé - lahvové	10,98	39,00	24,00	-4,51	1 093
- sudové	9,90	26,00	13,50	0,56	357
- tetrapack					
Stolní červené - lahvové	13,72	43,00	28,30	-0,81	1 289
- sudové	10,59	44,00	25,20	12,11	366
- tetrapack					
Jakostní bílé lahvové celkem	19,00	165,00	46,00	-0,68	6 490
z toho: Müller Thurgau	28,80	82,00	37,10	-1,40	2 426
Veltlínské zelené	18,30	110,00	40,70	-4,96	1 201
Jakostní červené lahvové celkem	28,00	162,00	54,20	4,15	5 806
z toho: Frankovka	28,00	110,00	44,30	2,73	2 049
Svatovavřínecké	29,29	110,00	46,50	-1,11	1 074
Jakostní bílé sudové celkem	24,55	43,00	25,30	2,95	817
z toho: Müller Thurgau	22,43	36,00	32,90	12,24	223
Veltlínské zelené	22,70	30,34	24,60	2,66	198
Jakostní červené sudové celkem	20,38	44,00	29,80	3,81	848
z toho: Frankovka	24,59	35,00	29,60	4,86	211
Svatovavřínecké	24,81	35,00	29,90	5,24	127
Šumivé	59,91	537,40	79,20	2,03	2 308
Víno s přívlastkem	65,00	320,75	161,40	-1,99	451

Poznámka: Cena průmyslových výrobců - cena, za kterou je víno odebráno z výrobních podniků, bez dopravy a DPH.

Údaj o prodaném množství vína uvádí množství prodaného vína, ze kterého byly vypočteny ceny průmyslových výrobců. *=méně než 3 údaje

Pramen: TIS ČR SZIF

Průměrná cena **lahvového jakostního bílého vína** celkem se v dubnu 2005 ve srovnání s březnem snížila o 0,70 Kč/l na 46,00 Kč/l, tj. o 1,5 %. Průměrná cena sledované odrůdy Müller Thurgau se snížila o 1,40 Kč/l (o 3,6 %) na 37,10 Kč/l. U odrůdy Veltlínské zelené se průměrná cena také snížila, a to o 5,00 Kč/l (o 10,9 %) na 40,70 Kč/l. Průměrná cena **lahvového jakostního červeného vína** celkem se v dubnu naopak zvýšila až o 4,10 Kč/l (o 8,2 %) na 54,20 Kč/l. Průměrná cena u odrůdy Frankovka se zvýšila o 2,70 Kč/l (o 6,5 %) na 44,30 Kč/l. U odrůdy Svatovavřínecké se průměrná cena zase naopak snížila o 1,10 Kč/l na 46,50 Kč/l, tj. o 2,3 %.

Průměrná cena **sudového jakostního bílého vína** celkem se v dubnu podle šetření TIS ČR SZIF zvýšila proti březnu o 2,90 Kč/l (o 13 %) na

25,30 Kč/l. U sudového vína odrůdy Müller Thurgau průměrná cena stoupla dokonce o 12,20 Kč/l (o 59 %) na 32,90 Kč/l. Průměrná cena sudového vína odrůdy Veltlínské zelené se ve sledovaném měsíci mírně zvýšila, a to o 2,70 Kč/l (o 12 %) na 24,60 Kč/l. U **sudového jakostního červeného vína** se průměrná cena v dubnu 2005 proti březnu zvýšila o 3,80 Kč/l (o 15 %) na 29,80 Kč/l. Cena sledované odrůdy Frankovka se zvýšila o 4,90 Kč/l na 29,60 Kč/l, tj. o 19,8 %. Průměrná cena odrůdy Svatovavřínecké se zvýšila o 5,20 Kč/l (o 21,1 %) na 29,90 Kč/l.

Průměrná cena **šumivého vína** se v dubnu podle šetření TIS ČR SZIF zvýšila proti březnu o 2,00 Kč/l (o 2,6 %) na 79,20 Kč/l. Průměrná cena **vína s přívlastkem** se snížila o 2,00 Kč/l na 161,40 Kč/l, tj. o 1,2 %.



Zahraňiční obchod ČR

Dovoz vinných hroznů a hroznové šťávy do České republiky v roce 2005

Druh	duben 2005		leden až duben 2005			
			celkem		z toho	
					EU (25)	
	t	Kč/kg	t	Kč/kg	t	Kč/kg
Vin. hrozny stolní	1 795	42,75	6 099	42,40	811	39,00
Vin. hrozny moštové	-	-	-	-	-	-
Vin. hrozny sušené	158	30,60	1 458	23,20	73	28,10
Hroznová šťáva	61	34,50	301	36,80	301	36,80

Poznámka: Celní statistikou je po vyhodnocení celních deklarací průběžně zpětně prováděna úprava údajů dovezeného zboží.

Pramen: Dle údajů ČSÚ zpracoval TIS ČR SZIF.

Největší dodavatelé vinných hroznů stolních

leden - duben 2005

Země	t	Kč/kg
JAR	2 980	43,20
Chile	1 355	41,00
Argentina	729	44,20
Německo	413	49,50
Španělsko	230	22,20

Pramen: Dle údajů ČSÚ zpracoval TIS ČR SZIF.

Největší dodavatelé vinných hroznů sušených

leden - duben 2005

Země	t	Kč/kg
Írán	696	20,90
Uzbekistán	252	16,20
Turecko	239	24,10
USA	161	41,60
Francie	22	39,80

Pramen: Dle údajů ČSÚ zpracoval TIS ČR SZIF.

Největší dodavatelé hroznové šťávy

leden - duben 2005

Země	t	Kč/kg
Itálie	216	42,50
Německo	58	22,60
Belgie	20	15,70
Polsko	5	21,80
Slovinsko	2	47,60

Pramen: Dle údajů ČSÚ zpracoval TIS ČR SZIF.

Vývoz vinných hroznů a hroznové šťávy z České republiky v roce 2005

Druh	duben 2005		leden až duben 2005			
			celkem		z toho	
					EU (25)	
	t	Kč/kg	t	Kč/kg	t	Kč/kg
Vin. hrozny stolní	65	41,30	232	38,90	168	40,90
Vin. hrozny moštové	-	-	-	-	-	-
Vin. hrozny sušené	36	28,90	123	29,80	122	29,70
Hroznová šťáva	43	37,10	104	38,10	104	38,10

Poznámka: Celní statistikou je po vyhodnocení celních deklarací průběžně zpětně prováděna úprava údajů dovezeného zboží.

Pramen: Dle údajů ČSÚ zpracoval TIS ČR SZIF.



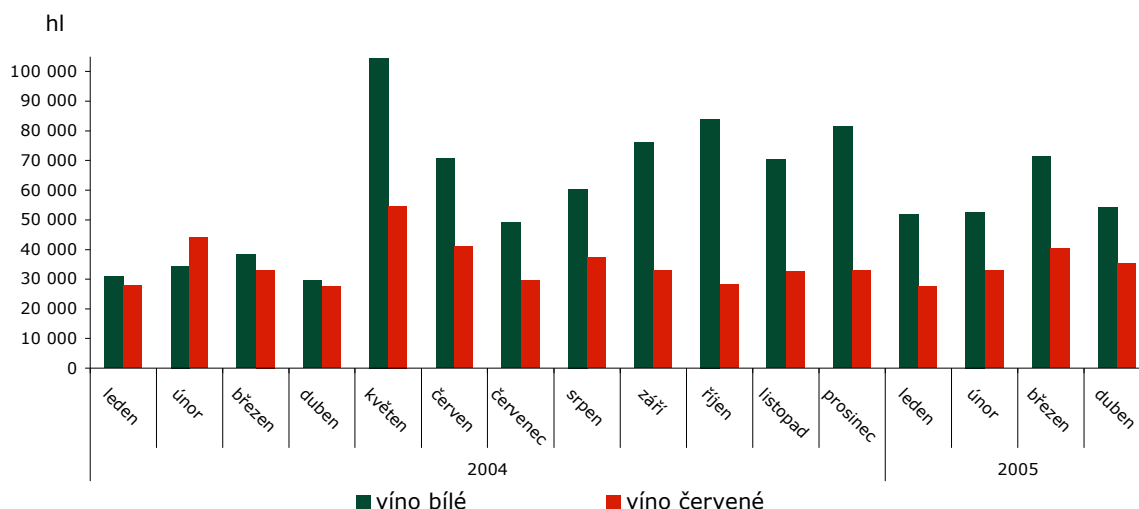
Dovoz vína do České republiky v roce 2005

Druh	duben 2005		leden až duben 2005			
			celkem		z toho	
	hl	Kč/l	hl	Kč/l	EU (25)	
					hl	Kč/l
CELKEM	204 112	19,50	651 880	19,20	583 888	17,30
z toho: šampaňské	32	693,00	297	524,40	297	524,30
šumivé	214	67,00	1 553	55,20	1 533	54,50
perlivé	892	32,60	2 002	34,30	1 999	34,30
víno bílé	54 202	21,50	231 777	19,10	208 769	16,40
víno červené	35 170	18,20	136 078	18,20	120 195	16,70
víno ostatní	399	123,70	1 038	130,20	985	129,80
vinný mošt	47	47,40	309	14,20	309	14,20

Poznámka: Celní statistikou je po vyhodnocení celních deklarací průběžně zpětně prováděna úprava údajů dovezeného zboží.

Pramen: Dle údajů ČSÚ zpracoval TIS ČR SZIF.

Dovoz vína v letech 2004 - 2005



Dovoz vína do České republiky podle velikosti obalu v roce 2005

duben	celkem		bílé		červené		ostatní	
	hl	Kč/l	hl	Kč/l	hl	Kč/l	hl	Kč/l
Láhve do 2 l	36 661	32,00	32 654	27,60	3 609	61,90	398	123,70
Obaly nad 2 l	53 110	12,80	21 548	12,10	31 561	13,20	1	112,50
leden až duben	celkem		bílé		červené		ostatní	
	hl	Kč/l	hl	Kč/l	hl	Kč/l	hl	Kč/l
Láhve do 2 l	131 149	30,70	114 670	27,30	15 446	49,50	1033	130,00
Obaly nad 2 l	237 724	21,70	117 107	11,10	120 612	12,80	5	174,50

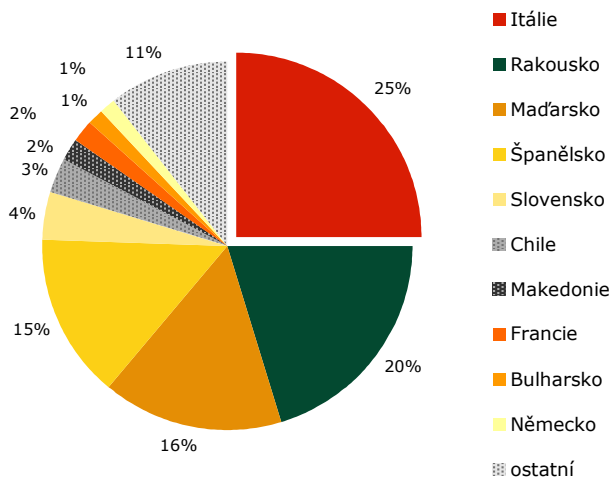
Poznámka: Celní statistikou je po vyhodnocení celních deklarací průběžně zpětně prováděna úprava údajů dovezeného zboží.

Pramen: Dle údajů ČSÚ zpracoval TIS ČR SZIF.



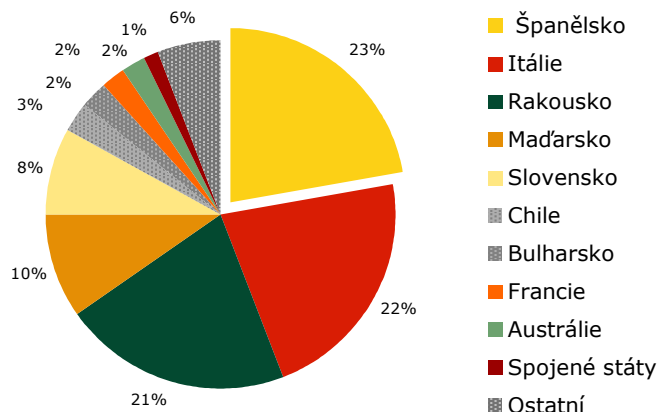
Hlavní dodavatelské země vína: leden - duben 2005

Země	Množství (hl)	Průměrná jednotková hodnota (Kč/l)
Itálie	99 015	13,80
Rakousko	79 786	12,90
Maďarsko	61 935	13,60
Španělsko	57 325	17,10
Slovensko	16 464	22,30
Chile	11 183	39,30
Makedonie	8 078	13,40
Francie	7 375	85,10
Bulharsko	5 692	26,30
Německo	5 285	28,80

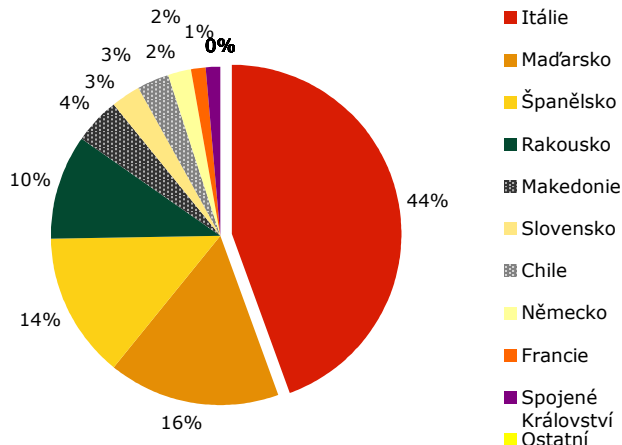


Pramen: Dle údajů ČSÚ zpracoval TIS ČR SZIF.

Dovoz bílého vína: duben 2005



Dovoz červeného vína: duben 2005



Přehled dovozu vybraných položek z Maďarska a ze Španělska v roce 2004

Položka celního sazebníku	Maďarsko				Španělsko			
	2204 21 79		2204 21 80		2204 21 79		2204 21 80	
	hl	Kč/l	hl	Kč/l	hl	Kč/l	hl	Kč/l
leden	199	41,40	183	54,60	4 525	13,40	5 499	13,70
únor	594	35,80	403	32,70	4 561	14,30	6 193	14,70
březen	643	38,10	348	41,30	4 211	14,20	6 993	18,90
duben	202	40,40	291	40,70	4 405	15,40	7 259	17,40
Celkem 2005	1 638	38,00	1 225	40,30	17 703	14,50	25 944	16,40

Poznámka: Položka celního sazebníku: 2204 21 79 - víno bílé do 13 % vol, lahve, do 2 l, ne z určených oblastí, 2204 21 80 - víno bílé do 13 % vol, lahve, do 2 l, ne z určených oblastí

Pramen: Dle údajů ČSÚ zpracoval TIS ČR SZIF.



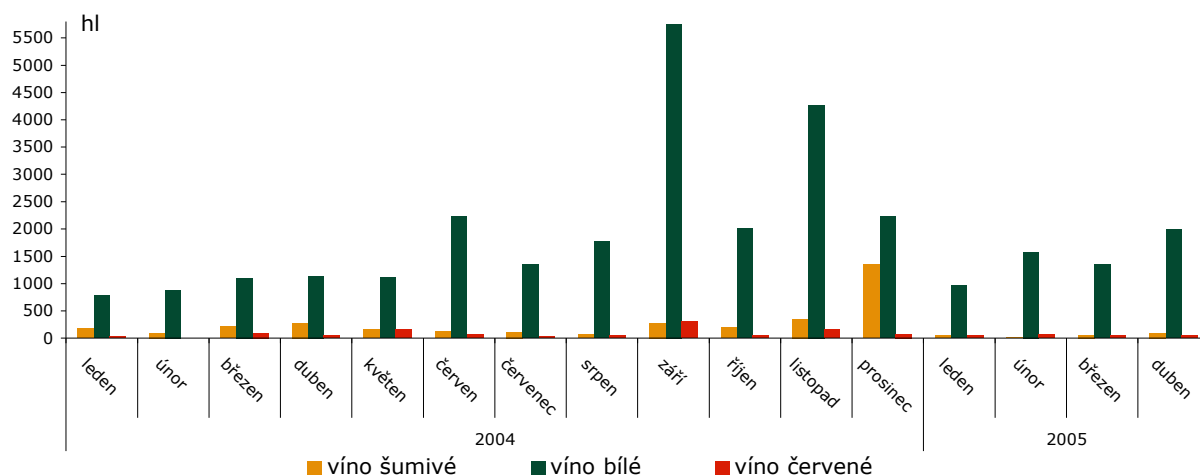
Vývoz vína z České republiky v roce 2005

Druh	duben 2005		leden až duben 2005			
			celkem		z toho	
	hl	Kč/l	hl	Kč/l	EU (25)	
CELKEM	3 630	43,178	10 623	45,311	10 206	44,428
z toho: šampaňské	4	430,40	19	305,10	18	306,2
šumivé	94	56,50	224	83,10	135	99,60
perlivé	5	33,20	7	38,00	7	38,00
víno bílé	1 988	34,60	5 905	40,40	5 765	39,90
víno červené	42	62,60	199	66,00	181	60,00
víno ostatní	6	123,40	30	162,70	30	162,70
vinný mošt	-	-	-	-	-	-

Poznámka: Celní statistikou je po vyhodnocení celních deklarací průběžně zpětně prováděna úprava údajů dovezeného zboží.

Pramen: Dle údajů ČSÚ zpracoval TIS ČR SZIF.

Vývoz vína v letech 2004 - 2005



Vývoz vína z České republiky podle velikosti obalu v roce 2005

duben	celkem		bílé		červené		ostatní	
	hl	Kč/l	hl	Kč/l	hl	Kč/l	hl	Kč/l
Láhve do 2 l	2 032	35,30	1 988	34,60	38	62,00	6	123,40
Obaly nad 2 l	7	28,60	-	-	7	28,60	-	-
leden až duben	celkem		bílé		červené		ostatní	
	hl	Kč/l	hl	Kč/l	hl	Kč/l	hl	Kč/l
Láhve do 2 l	6 070	41,80	5 898	40,40	142	73,00	30	162,70
Obaly nad 2 l	64	46,20	7	28,60	57	48,40	-	-

Poznámka: Celní statistikou je po vyhodnocení celních deklarací průběžně zpětně prováděna úprava údajů dovezeného zboží.

Pramen: Dle údajů ČSÚ zpracoval TIS ČR SZIF.



Zahraniční trhy

Ceny průmyslových výrobců vína na Slovensku

Datum zjištění ceny: 11. - 19.4. 2005 za 13. - 14. týden

SKK/l

	Ceny průmyslových výrobců vína					Prodané množství (hl)
	minimum	maximum	Průměr za SR		Vývoj	
			17.–18. týden 2005	13.–14. týden 2005		
Stolní bílé - lahvové	32,00	81,40	35,53	34,52	1,01	1 551
- tetrapack	20,30	32,60	22,79	22,98	-0,19	819
- sudové	17,24	35,00	25,75	27,13	-1,38	374
Stolní červené - lahvové	36,14	47,01	38,36	38,27	0,10	1 475
- tetrapack	22,04	35,40	23,33	23,59	-0,26	459
- sudové	28,01	44,00	32,92	33,80	-0,89	188
Jakostní bílé celkem lahvové	27,00	140,05	41,48	44,06	-2,58	1 746
z toho Veltlínské zelené	34,71	112,04	41,58	35,33	6,25	322
z toho Ryzlink vlašský	27,00	168,07	35,58	44,95	-9,37	712
Jakostní bílé celkem sudové	25,87	42,00	29,53	32,55	-3,01	205
z toho Veltlínské zelené	27,01	39,00	28,19	32,14	-3,95	82
z toho Ryzlink vlašský	26,25	33,46	30,01	32,60	-2,59	92
Jakostní červené celkem lahv.	46,24	168,07	54,45	55,49	-1,04	765
z toho Frankovka modrá	39,47	112,04	47,43	48,78	-1,35	397
z toho Svatovavřínecké	53,01	137,00	55,61	56,84	-1,22	329
Jakostní červené celkem sud.	31,87	48,00	40,55	32,11	8,43	23
z toho Frankovka modrá	35,50	48,00	40,15	45,14	-4,98	18
Víno s přívlastkem	138,00	280,00	191,56	182,08	9,47	42
Šumivé víno	49,69	358,00	87,39	100,84	-13,46	42

Poznámka: ceny jsou uváděny v SKK/l bez DPH, spotřební daně a dopravy.

Pramen: ATIS Agrárne trhové informácie Slovenska

Průměrné odbytové ceny a prodané množství vína v Maďarsku

Kvalita	Druh	MJ	21. t. 2005	22. t. 2005	22. t. 2005/22. t. 2004 (%)	22. t. 2005/21. t. 2005 (%)
Stolní víno	bílá	hl	8 585,63	10 523,87	111,32	122,58
		HUF/hl	10 629,73	9 575,83	78,44	90,09
	červená a růžová	hl	2 383,34	2 136,01	28,42	89,62
		HUF/hl	14 098,91	14 156,16	102,21	100,41
Víno z určené oblasti	bílá	hl	4 371,29	5 493,57	231	125,67
		HUF/hl	18 071,15	16 437,89	80,82	90,96
	červená a růžová	hl	4 137,91	3 728,27	191,3	90,1
		HUF/hl	18 652,52	17 900,67	75,49	95,97

Poznámka: ceny vína bez DPH a nákladů na balení

Pramen: AKII, Agrárgazdasági Kutat és Informatikai Intézet



Průměrné odbytové ceny vína v Itálii

€/ Ettogradi

Víno	červen 2005	květen 2005	duben 2005	červen 2004
Stolní víno bílé	2,57	2,60	2,73	3,48
Stolní víno červené	2,64	2,73	101,39	3,69

Poznámka: Ettogradi (etto = hekto, grado = stupeň), tzn. cena za hektolitr vína a stupeň alkoholu

Pramen: ISMEA

Průměrné producentské ceny vína ve Španělsku

Datum zjištění ceny: 30.5. - 5.6. 2005

Mošt, víno	Původ	EUR	Ptas
Mošt Superior (I)	CA-JEREZ	0,56	93
Víno Fino (I)	CA-JEREZ	1,3	216
Manzanilla (I)	CA-SANLÚCAR	1,3	216
Oloroso (I)	CA-JEREZ	1,3	216

Poznámka: Euro = 166,386 pts

Pramen: Infoagro

Obchodní odbytové ceny stolních vinných hroznů z dovozu na Slovensku

Datum zjištění ceny: 16.5. - 18.5. 2005

SKK/kg

Druh	minimum	maximum	průměr
Vinné hrozny bílé	69,90	88,90	81,46
Vinné hrozny červené	54,90	79,90	69,63

Pramen: ATIS, Agrárne trhové informácie Slovenska

Přehled cen stolních vinných hroznů v Chorvatsku

Datum zjištění ceny: 2.5. - 8.5. 2005 (18. týden)

HRK/kg

Druh ovoce	Velkoobchod			Tržiště			Prodejny		
	min.	max.	prům.	min.	max.	prům.	min.	max.	prům.
Stolní hrozny bílé	17,21	25,00	20,43	18,00	35,00	26,56	14,99	35,00	25,33

Pramen: Tržištní informacijski sustav u poljoprivrede - Tržište voća i povrća

Obchodní ceny dovezených vinných hroznů stolních v Polsku

Datum zjištění ceny: 4.5. - 5.5. 2005

PLN/kg

Druh ovoce	Bronisze	Kielce	Lublin	Poznań	Sandomierz	Wrocław
	9.6.	9.6.	7.6.	9.6.	9.6.	8.6.
Vinné hrozny	7,00 - 10,00	7,50 - 8,00	7,00 - 10,00	7,71 - 10,00	10,00 - 10,50	7,00 - 10,00

Pramen: Biuletyn Informacyjny - Rynek owoców i warzyw

Kurzy devizového trhu - Česká národní banka - platnost od 10.6. 2005

100 SKK - 77,622 Kč

1 EUR - 30,000 Kč

1 PLN - 7,450 Kč

100 HUF - 12,001 Kč

1 HRK - 4,105 Kč



Podle Nařízení Rady (EC) **No 1493/1999**, Dodatek VIII část D bod 3 se stanovuje obsah cukru rozlišený podle § 1(c) bodu B a rozumí se ve všech členských státech EU nebo ve vztahu

ke třetím zemím, kde se vinné produkty vyvážejí a jsou určeny ke spotřebě v potravinářství. Následující tabulka zobrazuje přehled kategorií vín podle tohoto nařízení a obsahu cukru:

Označení vína	Obsah cukru (g/l)
"přírodně tvrdé"	0 - 6
"tvrdé"	< 15
"zvláště suché"	12 - 20
"suché"	17 - 35
"polosuché"	33 - 50
"sladké"	> 50

Pramen: Evropská komise

Produkce vína v EU

tis. hl

země	sezóna					% změna proti 2003/04
	2000/01	2001/02	2002/03	2003/04	2004/05	
Česká republika	520	545	495	510	540	6%
Německo	9 950	8 980	9 984	8 289	10 147	22%
Řecko	3 558	3 477	3 085	3 815	4 295	13%
Španělsko	45 572	33 937	39 419	47 300	49 038	4%
Francie	59 740	55 339	51 966	47 519	58 845	23%
Itálie	54 088	52 293	46 200	46 650	55 000	18%
Kypr	570	503	240	400	414	4%
Lucembursko	132	135	154	123	156	27%
Maďarsko	4 329	5 450	3 500	3 900	4 800	23%
Malta		67	62	70	70	-
Rakousko	2 337	2 531	2 599	2 556	2 579	1%
Portugalsko	6 694	7 790	6 651	7 283	7 475	4%
Slovinsko	1 097	1 090	900	671	506	-27%
Slovensko	427		332	540	500	-10%
další země EU 25	17	18	12	18	20	-
celkem EU25	189 031	172 155	165 599	169 644	194,324*	

Poznámka: * mil. hl

Pramen: Evropská komise

Průměrné ceny zemědělských výrobců v ČR

Kč/l

Název	2003/04				2004/05			
	leden	únor	březen	duben	leden	únor	březen	duben
Víno hrozn. přírod. bílé (sudové)	39	35	37	39	36	38	41	42
Víno hrozn. přírod. červ. (sudové)	36	33	38	34	42	42	-	39

Pramen: ČSÚ

Průměrné spotřebitelské ceny vybraných druhů zboží v ČR

Kč/l

Název	2003/04				2004/05			
	leden	únor	březen	duben	leden	únor	březen	duben
Jakostní víno bílé	61,62	62,17	62,10	61,91	62,39	62,28	62,14	61,81
Jakostní víno červené	71,08	71,65	71,64	71,99	71,79	71,30	71,30	70,79

Pramen: ČSÚ



Americké vinařství Ernest & Julio hodlá razantně vstoupit na český trh

Očekává se razantní vstup amerického vinařství Ernest & Julio na český trh poté, co distributor destilátů a vín společnost Maxxium Czech uzavřela s ním tříletý kontrakt. Prostřednictvím Maxxium Slovakia lze předpokládat stejný nástup také na slovenský trh, uvedla firma Maxxium.

Společnost Maxxium Czech bude distribuovat několik produktových řad pod značkou Ernest & Julio Gallo v maloobchodě i do gastronomických zařízení.

Maxxium Czech je součástí Maxxium Worldwide a na českém trhu působí od roku 2001. Do portfolia společnosti patří například značky lihovin Metaxa, Absolut vodka nebo Jim Beam, a také značky vín od světových producentů.

Vinařství E. & J. Gallo zaměstnává přes 4600 lidí ve více než 90 zemích. Produkuje takřka 70 milionů devítilitrových kantonů vína ročně. Firma byla založena v roce 1933 bratry Gallovými v Modestu v Kalifornii (USA).

Zdroj: www.agroweb.cz, 10.6. 2005

Pořadatelé Vinexpo 2005 slibují novinky

Třináctý ročník mezinárodního veletrhu vína a lihovin Vinexpo bude probíhat od 19. do 23. června 2005 v Bordeaux a jeho pořadatelé již nyní slibují několik překvapení. Očekávají přes dva tisíce vystavovatelů a až padesát tisíc návštěvníků a přichystali pro ně nejen nové logo. Veletrhem zahájí provoz další výstavní hala, určená až pro dvě stovky vystavujících. Rozloha haly je dvanáct tisíc metrů a její součástí je konferenční sál, kde budou probíhat také degustace. V době akce bude k dispozici parkoviště pro dva tisíce vozů vystavovatelů.

Součástí veletrhu se letos poprvé stane mezinárodní výstava výrobků, které s vínem a nápoji souvisejí. Od 20. do 22. června se bude v přilehlém konferenčním centru odehrávat akce nazvaná Univers & Co by Vinexpo, kde se představí přední světoví výrobci lahví, sklenic, vývrtek, šejkrů a dalších potřebných pomůcek, ale i společnosti, zabývající se výrobou sudů, zátek či obalové techniky a nebudou chybět ani zástupci vydavatelů, tiskařů a designérů zabývajících se vinařstvím.

Zdroj: www.sklepymoravy.cz, 10.6. 2005

Salon vín České republiky 2004/2005 otevřen

Dne 31. 3. 2005 byla otevřena nová kolekce vín Salon vín České republiky 2004/2005. Slavnostní předání diplomů oceněným vínům proběhlo v přednáškovém sále Národního vinařského centra na zámku ve Valticích. Titulem Salon vín ČR 2004/2005 bylo oceněno 100 tuzemských vín 33 vinařských firem.

V kolekci nového ročníku jsou zastoupena bílá vína (67), červená vína (32) a vína růžová (1). Z bílých vín je nejvíce zastoupena odrůda Chardonnay (10), Ryzlink vlašský (9), Rulandské

bílé (8), Veltlínské zelené (7), Ryzlink rýnský (6), Sauvignon (6); z červených odrůd Cabernet Sauvignon (10), Frankovka (4), Rulandské modré (4). V kolekci je zastoupen následující sortiment jakostních tříd: jakostní víno (19), pozdní sběr (34), výběr z hroznů (25). V kolekci je také 13 přírodně sladkých vín.

Zveme všechny milovníky vína k návštěvě a degustaci této jedinečné kolekce.

Zdroj: www.salonvin.cz, 10.6. 2005

Vydavatel

TIS^{ČR} SZIF

Státní zemědělský intervenční fond
Ve Smečkách 33, 110 00 Praha 1

www.szif.cz

Odpovědný pracovník

Ing. Tomáš Materna
vedoucí samostatného oddělení
agrární informatiky
tel.: 222 871 577
fax: 222 871 536
e-mail: materna@szif.cz

Komoditní manager

Ing. Jiří Očenášek

tel : 222 871 849
fax: 222 871 536
e-mail: ocenasek@szif.cz

Rozmnožování anebo rozšiřování tohoto zpravodaje nebo jeho části jakýmkoliv způsobem je zakázáno, s výjimkou případů povolených autorským zákonem nebo předchozího písemného souhlasu TIS^{ČR} SZIF. Údaje obsažené v tomto zpravodaji jsou pouze informativního charakteru a nemají závaznou povahu. Jejich citace je možná pouze s uvedením zdroje TIS^{ČR} SZIF.