



ZPRÁVA O TRHU VAJEC

Vývoj CZV:

↑ S.....	0,98 Kč/ks
↓ M.....	1,45 Kč/ks
↓ L.....	1,52 Kč/ks
↓ Ostatní.....	1,32 Kč/ks
↓ Průměr.....	1,44 Kč/ks

Obsah:

Komoditní zpravodajství.....	1
Ceny zemědělských výrobců.....	2
Obchodní ceny.....	4
Spotřebitelské ceny.....	4
Zahraniční obchod.....	5
Informace ze zahraničí.....	7

Komoditní zpravodajství Česká republika

Průměrná cena zemědělských výrobců (CZV) vajec ve skořápce celkem dle šetření TIS^{ČR} SZIF v květnu proti dubnu pokračovala v poklesu, snížila se o 0,07 Kč/ks (o 4,6 %) na 1,44 Kč/ks. CZV se zvýšila u vajec hmotnostní kategorie S, a to o 0,05 Kč/ks (o 5,3 %) na 0,98 Kč/ks. U zbylých hmotnostních kategorií se CZV snížila, a to u hmotnostní kategorie M o 0,08 Kč/ks (o 5,2 %) na 1,45 Kč/ks, u hmotnostní kategorie L 0,07 Kč/ks (o 4,2 %) na 1,52 Kč/ks a u kategorie ostatní (XL + netříděná) o 0,18 Kč/ks (o 11,7 %) na 1,32 Kč/ks. Průměrná CZV balených vajec se snížila o 0,08 Kč/ks (o 5,5 %) na 1,48 Kč/ks, CZV volně prodávaných vajec se snížila o 0,04 Kč/ks (o 3,0 %) na 1,39 Kč/ks. Podíl jednotlivých hmotnostních skupin na celkovém objemu prodaných vajec u podniků sledovaných TIS^{ČR} SZIF činil: S – 3,4 %, M – 54,2 %, L – 33,0 %, XL – 4,9 % a netříděná – 4,4 %. Průměrná CZV vajec na zpracování se dle sledování TIS^{ČR} SZIF v květnu proti dubnu snížila o 0,96 Kč/kg (o 6 %) na 15,14 Kč/kg. Průměrná CZV vajec na export klesla o 3,41 Kč/kg (o 22 %) na 15,34 Kč/kg.

Průměrná obchodní cena (OC) se zvýšila o 0,13 Kč/ks (o 8 %) na 1,81 Kč/ks.

Spotřebitelské ceny (SC) čerstvých vajec ve skořápce se podle sledování ČSÚ v 23. týdnu proti 22. týdnu 2005 zvýšily o 0,05 Kč/10 ks (o 0,2 %) na 23,50 Kč/10 ks. Nejvyšší SC byla

v kraji Vysočina – 25,19 Kč/10 ks, nejnižší v Plzeňském kraji – 22,22 Kč/10 ks.

Zahraniční obchod

Dovoz vajec ve skořápce do ČR se v dubnu proti březnu snížil o 446,0 t (19 %) na 1 874,5 t v průměrné jednotkové hodnotě 14,81 Kč/kg. Podíl konzumních vajec činil 96 % - 1 802,1 t za 12,10 Kč/kg. Dovážela se především z Německa – 1 178,1 t (65 %) za 7,61 Kč/kg. Dovoz násadových vajec činil 72,4 t za 75,46 Kč/kg. Dovážena byla především ze Slovenska – 68,1 t (94 %) za 76,09 Kč/kg. Vaječné hmoty se dovezlo 204,0 t za 22,42 Kč/kg. Nejvíce byla dovážena z Polska – 131,1 t (64 %) za 15,27 Kč/kg.

Vývoz vajec ve skořápce z ČR se v dubnu proti březnu zvýšil o 67,4 t (12 %) na 637,4 t za 30,32 Kč/kg. Konzumní vejce se na vývozu podílela 78 % - 494,4 t za 16,66 Kč/kg. Nejvíce byla vyvážena do Švýcarska – 130,2 t (26 %) za 25,98 Kč/kg. Vývoz násadových vajec činil 143,0 t za 77,56 Kč/kg. Vyvážena byla především do Polska – 88,7 t (62 %) za 78,48 Kč/kg. Vaječné hmoty bylo vyvezeno 67,6 t za 92,85 Kč/kg. Nejvíce byla vyvážena na Slovensko – 30,5 t (45 %) za 79,34 Kč/kg.

TIS^{ČR} SZIF

Ceny zemědělských výrobců vajec - květen 2005 - dodávky do tržní sítě (bez DPH)

Kč/ks

Skupina/hmotnost	Položka	Střední Čechy	Severovýchod	Severozápad	Jihozápad	Jihovýchod	Střední Morava	Ostravsko	ČR
S	minimální cena	0,66	0,74	1,04	0,96	*	*	*	0,66
	maximální cena	1,36	1,30	1,48	1,22	*	*	*	1,55
	průměrná cena	0,89	0,83	1,11	1,17	*	*	*	0,98
	změna k dubnu	+ 0,15	- 0,37	- 0,14	- 0,01	*	*	*	+ 0,05
M	minimální cena	1,33	1,38	1,38	1,40	*	*	*	1,23
	maximální cena	1,55	1,52	1,55	1,78	*	*	*	1,78
	průměrná cena	1,38	1,46	1,47	1,44	*	*	*	1,45
	změna k dubnu	- 0,14	- 0,09	- 0,07	- 0,08	*	*	*	- 0,08
L	minimální cena	1,22	1,41	1,48	1,24	*	*	*	1,22
	maximální cena	1,76	1,76	1,70	1,88	*	*	*	1,88
	průměrná cena	1,43	1,65	1,57	1,48	*	*	*	1,52
	změna k dubnu	- 0,21	+ 0,02	- 0,06	- 0,10	*	*	*	- 0,07
Ostatní	minimální cena	1,43	1,49	1,29	0,97	*	*	*	0,97
	maximální cena	1,57	1,79	1,60	2,01	*	*	*	2,26
	průměrná cena	1,47	1,12	1,48	1,36	*	*	*	1,32
	změna k dubnu	- 0,06	- 0,05	+ 0,06	- 0,18	*	*	*	- 0,18
Průměr	minimální cena	1,31	1,27	1,39	1,28	*	*	*	1,27
	maximální cena	1,50	1,64	1,57	1,85	*	*	*	1,85
	průměrná cena	1,38	1,46	1,48	1,45	*	*	*	1,44
	změna k dubnu	- 0,07	- 0,09	- 0,05	- 0,09	*	*	*	- 0,07

Poznámka: ostatní vejce = netříděná a hmotnostní skupina XL, * = neuvedeno (méně než tři údaje)
Střední Čechy - Praha, Středočeský kraj, Severovýchod - Liberecký, Královéhradecký, Pardubický kraj, Severozápad - Ústecký, Karlovarský kraj, Jihozápad - Plzeňský, Jihočeský kraj, Jihovýchod - Vysočina, Jihomoravský kraj, Střední Morava - Olomoucký, Zlínský kraj, Ostravsko - Moravskoslezský kraj.
Pramen: TIS ČR SZIF

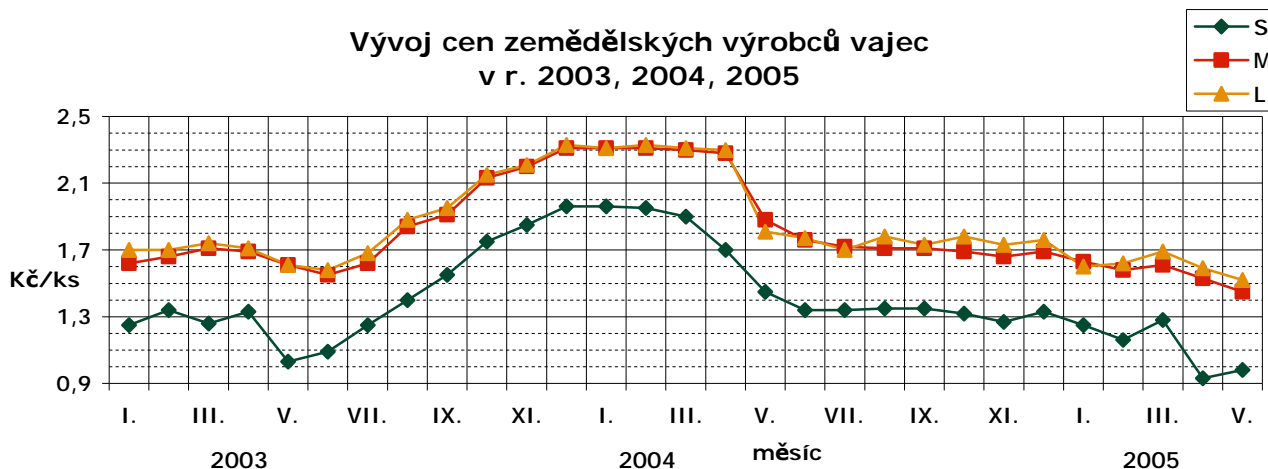
Ceny zemědělských výrobců vajec - květen 2005 - dodávky do tržní sítě (bez DPH)

Kč/ks

Skupina/hmotnost	S	M	L	Ostatní	Průměr
balená	1,02	1,47	1,62	1,03	1,48
volně	0,95	1,36	1,45	1,40	1,39
celkem	0,98	1,45	1,52	1,32	1,44
podíl balených vajec na celk. prodeji	43 %	79 %	41 %	21 %	60 %

Poznámka: ostatní vejce = netříděná a hmotnostní skupina XL
Pramen: TIS ČR SZIF

Vývoj cen zemědělských výrobců vajec
v r. 2003, 2004, 2005



Pramen: TIS ČR SZIF



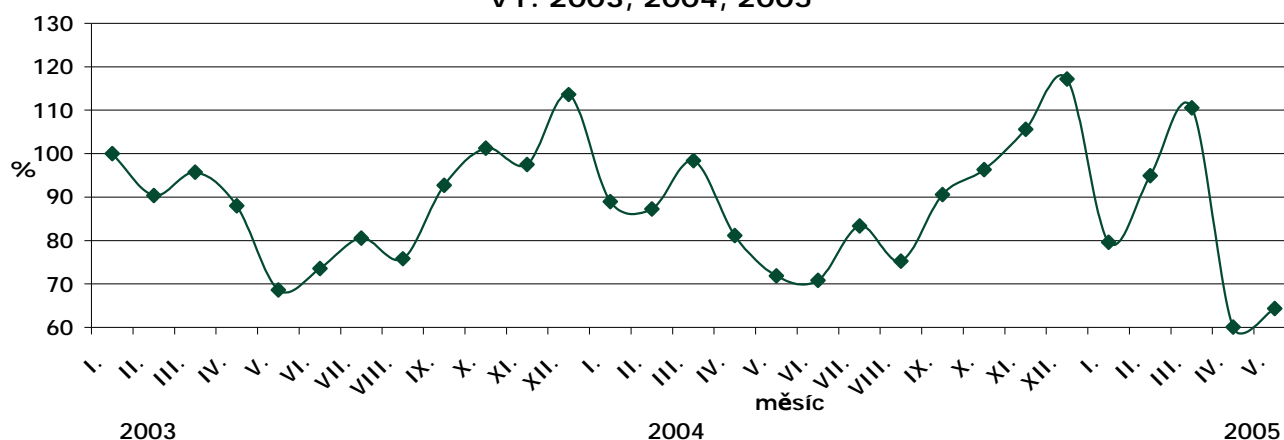
Průměrné ceny zemědělských výrobců vajec v roce 2004, 2005 (bez DPH)

Kč/ks

Skupina	V.	VI.	VII.	VIII.	IX.	X.	XI.	XII.	I.	II.	III.	IV.	V.
S	1,45	1,34	1,34	1,35	1,35	1,32	1,27	1,33	1,25	1,16	1,28	0,93	0,98
M	1,88	1,76	1,72	1,71	1,71	1,69	1,66	1,69	1,63	1,58	1,61	1,53	1,45
L	1,81	1,77	1,70	1,78	1,73	1,78	1,73	1,76	1,60	1,62	1,69	1,59	1,52
XL	2,04	1,94	1,93	1,88	1,88	1,91	1,93	1,95	1,87	1,82	1,87	1,69	1,58
Netříděná	1,86	1,84	1,52	1,48	1,55	1,14	1,47	1,36	1,48	1,26	1,31	1,07	1,03
Průměr	1,84	1,76	1,70	1,70	1,69	1,69	1,67	1,69	1,62	1,58	1,62	1,51	1,44

Pramen: TIS ČR SZIF

**Vývoj prodaného množství vajec u sledovaných podniků
v r. 2003, 2004, 2005**



Pramen: TIS ČR SZIF

Ceny zemědělských výrobců vajec - průměr za květen 2005 - dodávky ostatní (bez DPH)

Kč/kg

Druh	Položka	Střední Čechy	Severo - východ	Severo - západ	Jiho - západ	Jiho - východ	Střední Morava	Ostravsko	ČR
průmyslovým výrobcům na zpracování a export	minimální cena	*	14,23	*	13,70	*	*	*	0,00
	maximální cena	*	18,83	*	18,00	*	*	*	18,83
	průměrná cena	*	16,88	*	14,69	*	*	*	15,25
	změna k dubnu	-	-1,23	-	-0,90	-	-	-	-1,70

Poznámka: * = neuvedeno (méně než tři údaje)

Střední Čechy - Praha, Středočeský kraj, Severovýchod - Liberecký, Královéhradecký, Pardubický kraj, Severozápad - Ústecký, Karlovarský kraj, Jihozápad - Plzeňský, Jihočeský kraj, Jihovýchod - Vysočina, Jihomoravský kraj, Střední Morava - Olomoucký, Zlínský kraj, Ostravsko - Moravskoslezský kraj.

Pramen: TIS ČR SZIF

Ceny zemědělských výrobců vajec – export a zpracování za rok 2004, 2005 (bez DPH)

Kč/kg

Druh/měsíc	V.	VI.	VII.	VIII.	IX.	X.	XI.	XII.	I.	II.	III.	IV.	V.
Na zpracování	17,24	16,95	17,80	17,11	16,94	17,36	18,39	19,40	16,38	16,81	17,89	16,10	15,14
Na export	18,43	18,45	23,24	18,56	21,40	22,42	22,74	22,46	24,70	24,00	24,54	18,75	15,34

Pramen: TIS ČR SZIF



Obchodní ceny vajec celkem - průměr za květen 2005

Kč/ks

Skupina / hmotnost	S	M	L	Ostatní	Průměr
minimální cena	*	1,56	1,57	*	1,53
maximální cena	*	2,13	2,23	*	2,13
průměrná cena	*	1,76	2,05	*	1,81
změna k dubnu	-	+ 0,09	+ 0,02	-	+ 0,13

Poznámka: ostatní vejce = netříděná a hmotnostní skupina XL, * = neuvedeno (méně než tři údaje)

Pramen: TIS ČR SZIF

Průměrné měsíční ceny zemědělských výrobců čerstvých vajec v ČR v roce 2004, 2005

Kč/tis. ks

Vejce slepičí	IV.	V.	VI.	VII.	VIII.	IX.	X.	XI.	XII.	I.	II.	III.	IV.
netříděná	2 091	1 992	1 727	1 579	1 554	1 543	1 544	1 652	1 523	1 465	1 419	1 334	1 407
tříděná	2 170	1 891	1 676	1 647	1 635	1 634	1 628	1 610	1 692	1 605	1 537	1 587	1 488

Pramen: ČSÚ

Průměrné spotřebitelské ceny čerstvých vajec v 22. a 23. týdnu 2005

Kč/10 ks

Kraj	22. týden	23. týden	rozdíl	Kraj	22. týden	23. týden	rozdíl
Praha	23,62	23,96	+ 0,34	Pardubický	22,85	22,85	0,00
Středočeský	23,77	23,31	- 0,46	Vysočina	25,19	25,19	0,00
Jihočeský	24,24	24,24	0,00	Jihomoravský	22,01	22,79	+ 0,78
Plzeňský	21,80	22,22	+ 0,42	Olomoucký	23,71	23,71	0,00
Karlovarský	24,70	24,70	0,00	Zlínský	23,99	24,24	+ 0,25
Ústecký	23,09	22,78	- 0,31	Moravskoslezský	22,50	22,25	- 0,25
Liberecký	22,94	22,94	0,00	Česká republika	23,45	23,50	+ 0,05
Královéhradecký	23,94	23,82	- 0,12				

Pramen: ČSÚ

Průměrné týdenní spotřebitelské ceny čerstvých vajec v ČR v roce 2004/2005

Kč/10 ks

Rok	Týden											
	12.	13.	14.	15.	16.	17.	18.	19.	20.	21.	22.	23.
2004	30,99	30,98	29,74	30,28	30,81	30,72	30,99	30,72	29,51	29,44	28,75	28,46
2005	22,89	21,93	23,33	23,35	23,34	23,77	23,80	23,47	23,55	23,59	23,45	23,50
% 05/04	73,9	70,8	78,4	77,1	75,8	77,4	76,8	76,4	79,8	80,1	81,6	82,6

Pramen : ČSÚ

Průměrné ceny průmyslových výrobců krmné směsi pro nosnice v období 2003-2005

Kč/t

Rok	I.	II.	III.	IV.	V.	VI.	VII.	VIII.	IX.	X.	XI.	XII.
2003	5 486,6	5 422,6	5 362,7	5 371,5	5 375,0	5 385,2	5 337,7	5 328,3	5 450,9	5 570,1	5 795,8	6 068,0
2004*	6 217,8	6 308,5	6 275,3	6 370,7	6 506,1	6 479,3	6 400,3	6 206,3	5 894,3	5 762,2	5 692,4	5 608,9
2005*	5 432,4	5 335,7	5 285,0	5 203,8								

Poznámka: * V roce 2004 byly ceny počítány prostým aritmetickým průměrem z výběru reprezentantů pro rok 2004, v roce 2005 jsou ceny počítány váženým aritmetickým průměrem z výběru reprezentantů pro rok 2005.

Pramen: ČSÚ



Zahraníční obchod ČR

Dovoz a vývoz vajec a vaječné hmoty v letech 2004, 2005

Rok, období	DOVOZ		VÝVOZ	
	tuny	jednotková hodnota Kč/kg	tuny	jednotková hodnota Kč/kg
Vejce ve skořápce celkem				
1. 1. - 31. 12. 2004	13 175,4	18,91	7 391,0	34,79
1. 1. - 30. 4. 2004	2 932,6	28,01	2 572,9	40,67
1. 1. - 30. 4. 2005	6 693,6	18,87	2 343,6	32,16
1. 4. - 30. 4. 2005	1 874,5	14,81*	637,4	30,32
z toho konzumní				
1. 1. - 31. 12. 2004	12 781,7	16,97	5 833,0	24,48
1. 1. - 30. 4. 2004	2 808,6	25,85	1 957,7	30,43
1. 1. - 30. 4. 2005	6 355,6	16,38	1 839,5	20,43
1. 4. - 30. 4. 2005	1 802,1	12,10*	494,4	16,66
z toho násadová				
1. 1. - 31. 12. 2004	393,7	81,98	1 558,1	73,39
1. 1. - 30. 4. 2004	123,9	79,05	615,2	73,26
1. 1. - 30. 4. 2005	337,9	53,46	504,1	74,97
1. 4. - 30. 4. 2005	72,4	75,46	143,0	77,56
Vaječná hmota				
1. 1. - 31. 12. 2004	1 726,1	50,34	841,3	104,21
1. 1. - 30. 4. 2004	516,9	81,19	174,8	105,25
1. 1. - 30. 4. 2005	1 035,5	19,64	254,1	83,80
1. 4. - 30. 4. 2005	204,0	22,42**	67,6	92,85

Dovoz vajec ve skořápce do ČR se v dubnu proti březnu snížil o 446,0 t (o 19 %) na 1 874,5 t v celkové hodnotě 25,1* mil. Kč. Na dovozu vajec ve skořápce se konzumní vejce podílela 96 % 1 802,1 t v hodnotě 19,6* mil. Kč. Nejvíce konzumních vajec bylo nakoupeno v Německu – 1 178,1 t (65 %) v hodnotě 9,0 mil. Kč, dále v Litvě – 179,1 t (10 %), v Polsku – 167,2 (9 %) v hodnotě 5,9 mil. Kč a na Slovensku – 157,0 t (9 %) v hodnotě 2,9 mil. Kč. Násadových vajec bylo dovezeno 72,4 t v hodnotě 5,5 mil. Kč. Nejvíce násadových vajec bylo dovezeno ze Slovenska – 68,1 t (94 %) v hodnotě 5,2 mil. Kč.

Vývoz vajec ve skořápce z ČR se v dubnu proti březnu zvýšil o 67,4 t (o 12 %) na 637,4 t v hodnotě 19,3 mil. Kč. Na vývozu vajec ve skořápce se konzumní vejce podílela 78 % - 494,4 t v hodnotě 8,2 mil. Kč. Byla vyvážena zejména do Švýcarska – 130,2 t (26 %) v hodnotě 3,4 mil. Kč,

dále do Německa – 118,9 t (24 %) v hodnotě 1,4 mil. Kč, do Polska – 114,4 t (23 %) v hodnotě 1,4 mil. Kč a do Belgie – 110,6 t (22 %) v hodnotě 1,8 mil. Kč. Násadových vajec bylo vyvezeno 143,0 t v hodnotě 11,1 mil. Kč. Nejvíce násadových vajec bylo vyvezeno do Polska – 88,7 t (62 %) v hodnotě 7,0 mil. Kč, na Slovensko – 18,8 t (13 %) v hodnotě 1,4 mil. Kč a do Rumunska – 17,3 t (12 %) v hodnotě 1,4 mil. Kč.

Dovoz vaječné hmoty se v dubnu proti březnu zvýšil o 35,9 % (o 21 %) na 204,0 t v hodnotě 3,5** mil. Kč. Dovážena byla zejména z Polska – 131,1 t (64 %) v hodnotě 2,0** mil. Kč.

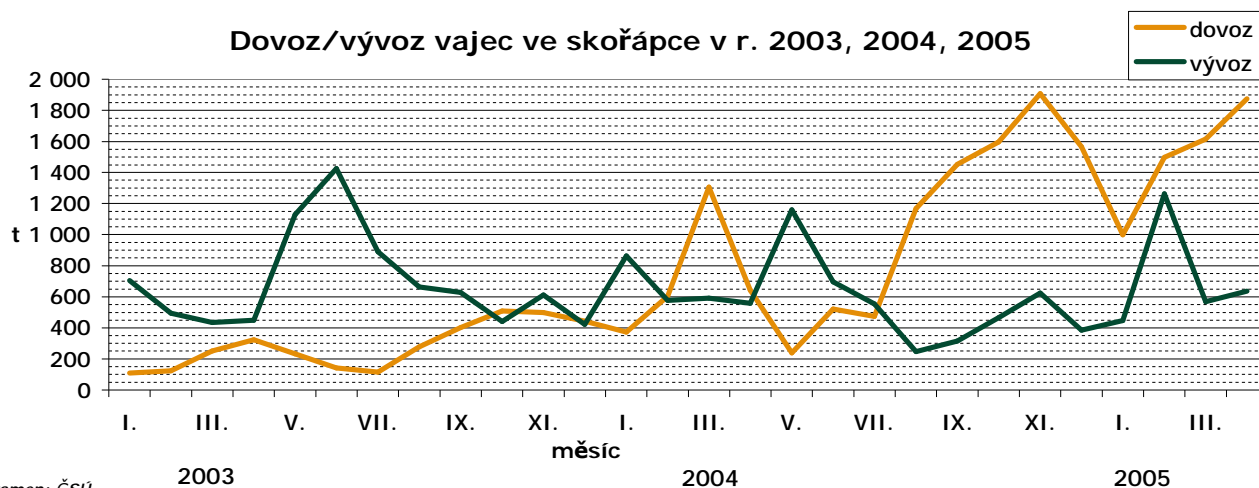
Vývoz vaječné hmoty se v dubnu proti březnu snížil o 24,6 t (o 27 %) na 67,6 t v hodnotě 6,3 mil. Kč. Nejvíce byla vyvážena na Slovensko – 30,5 t (45 %) v hodnotě 2,4 mil. Kč a do Maďarska – 21,2 t (31 %) v hodnotě 2,2 mil. Kč.

Poznámka: * V celní statistice byla uvedena nulová cena 179,1 t konzumních vajec dovezených z Litvy, tudíž celková hodnota je o tuto chybějící částku zkrácena. Jednotková hodnota Kč/kg je počítána bez těchto vajec.

** V celní statistice byla uvedena nulová cena 34,9 t vaječné hmoty dovezené z Polska a 8 t vaječné hmoty dovezené z Mexika, tudíž celková hodnota je o tuto chybějící částku zkrácena. Jednotková hodnota Kč/kg je počítána bez těchto vajec.

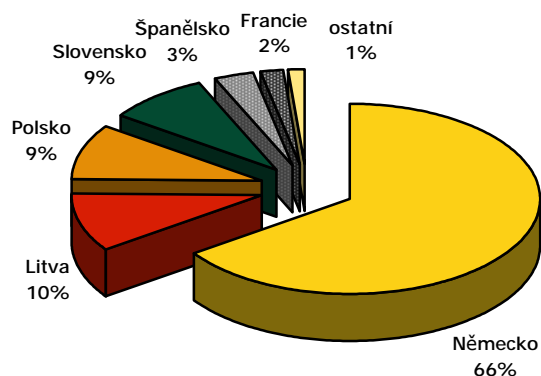
Pramen: ČSÚ

Dovoz/vývoz vajec ve skořápce v r. 2003, 2004, 2005

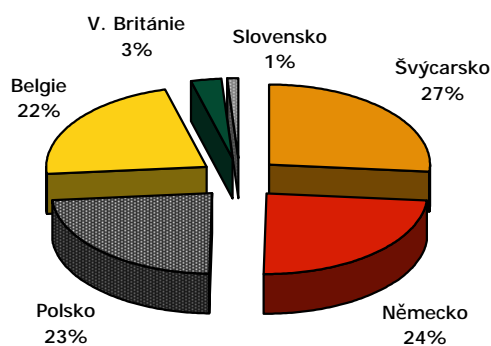


Pramen: ČSÚ

Dovoz konzumních vajec v dubnu 2005

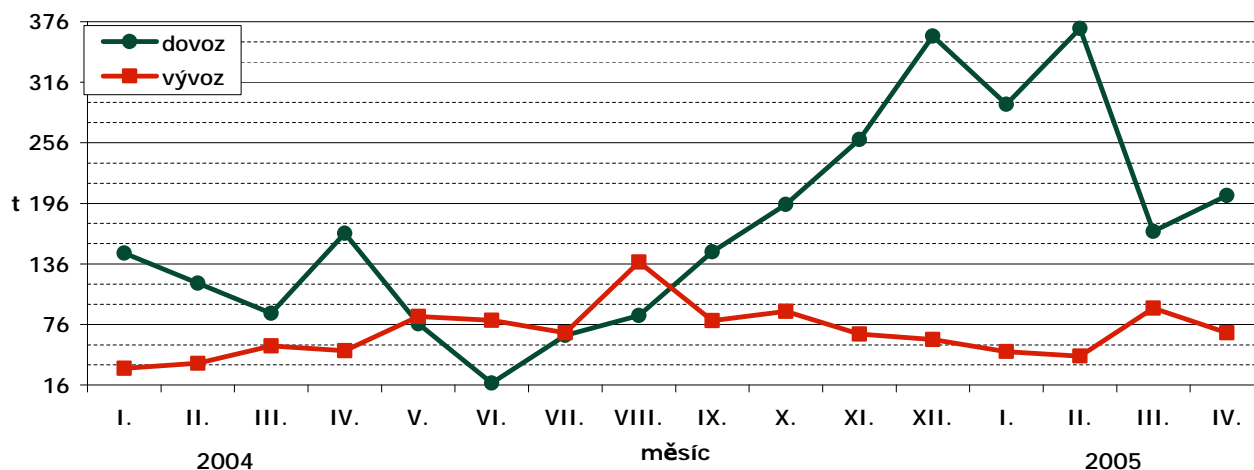


Vývoz konzumních vajec v dubnu 2005



Pramen: ČSÚ

Dovoz/vývoz vaječné hmoty v r. 2004, 2005



Pramen: ČSÚ

Informace ze zahraničních trhů

Slovensko

Průměrné ceny výrobců konzumních vajec nebalených na Slovensku

SKK/ks (bez DPH)

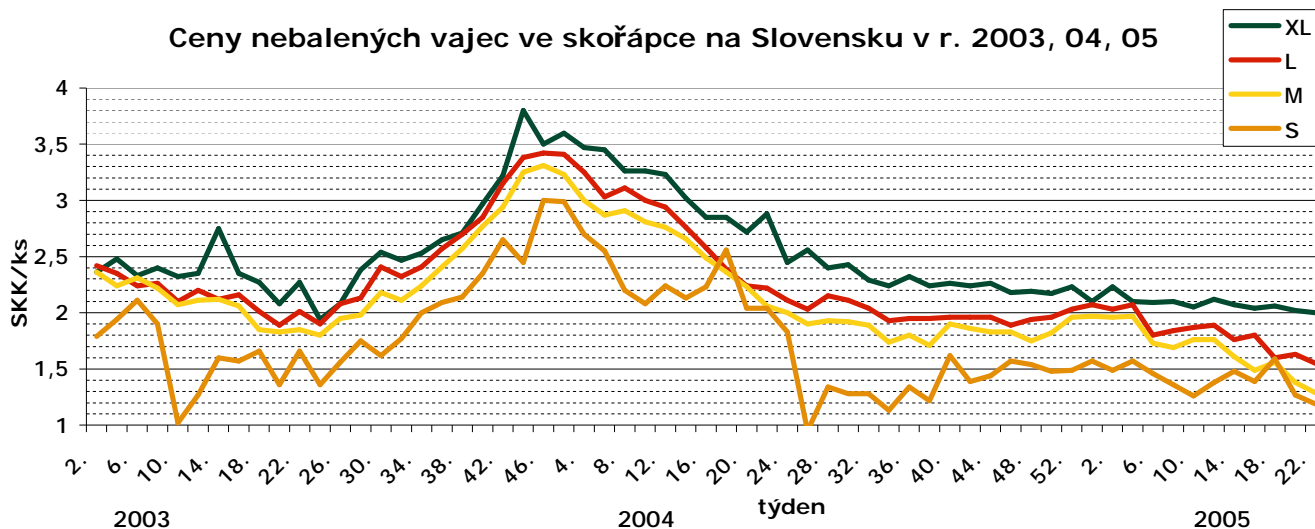
Skupina hmotnosti	Položka	Zso	Sso	Vso	SR		Vývoj	
					22. týden	20. týden	Sk/ks	%
Vejce XL tř. nad 73,0 g	Min. cena	1,50	1,50	1,90	1,50	1,70	- 0,20	- 11,8
	Max. cena	2,27	2,50	2,10	2,50	2,50	0,00	0,0
	Prům. cena	2,01	1,90	2,01	2,00	2,02	- 0,02	- 1,2
Vejce L tř. 63 g - 72 g	Min. cena	1,30	1,30	1,10	1,10	1,17	- 0,07	- 6,0
	Max. cena	2,18	1,80	1,90	2,18	2,18	0,00	0,0
	Prům. cena	1,55	1,60	1,54	1,55	1,63	- 0,08	- 5,1
Vejce M tř. 53 g - 62 g	Min. cena	1,00	1,15	1,00	1,00	1,00	0,00	0,0
	Max. cena	2,10	1,70	1,70	2,10	2,10	0,00	0,0
	Prům. cena	1,28	1,47	1,17	1,29	1,38	- 0,09	- 6,6
Vejce S tř. pod 53 g	Min. cena	1,00	*	1,10	1,00	1,00	0,00	0,0
	Max. cena	1,50	*	1,60	1,60	1,60	0,00	0,0
	Prům. cena	1,11	-	1,27	1,19	1,27	- 0,08	- 6,0
Vejce Netříděná	Min. cena	1,00	*	*	0,90	1,10	- 0,20	- 18,2
	Max. cena	1,93	*	*	1,93	1,93	0,00	0,0
	Prům. cena	1,15	-	-	1,14	1,34	- 0,20	- 15,3

Poznámka: * = neuvedeno, méně než 3 údaje

Zso - západoslovenská oblast (Bratislavský, Trnavský, Trenčinský, Nitrianský kraj), Sso - stredoslovenská oblast (Žilinský a Banskobystrický kraj), Vso - východoslovenská oblast (Prešovský a Košický kraj)

Pramen: APA

Ceny nebalených vajec ve skořápce na Slovensku v r. 2003, 04, 05



Pramen: APA

Průměrné ceny výrobců konzumních vajec balených na Slovensku (22. týden)

SKK/ks (bez DPH)

Hmotnostní skupina	velikost balení (ks), cena za 1 ks		
	6 ks	10 ks	30 ks
L (63-72 g/ks)	2,29	2,35	1,72
M (53-62 g/ks)	1,94	2,02	1,87

Pramen: APA



Průměrné ceny vajec klesají

Pokles prodejních cen vajec byl ve 22. týdnu v porovnání s 20. týdnem zaznamenán u všech sledovaných druhů vajec, volně ložených i balených, s výjimkou 10 ks balení vajec třídy A hmotnostní skupiny L.

Průměrné ceny nebalených vajec třídy A ve sledovaném období poklesly průměrně o 4,7 %. Nejméně se snížila prodejní cena vajec XL – o 0,02 SK/ks (o 1,2 %) na 2,00 SK/ks. Vejce hmotnostní skupiny L zlevnily o 5,1 % na 1,55 SK/ks. Z vajec třídy A se nejvíce snížila průměrná cena nejprodávanejších vajec M o 0,09 SK/ks (6,6 %) na 1,29 SK/ks. Prodejní cena

nebalených vajec S poklesla o 6 % na 1,19 SK/ks, což byla nejnižší cena těchto vajec za posledních 15 týdnů. Jejich zastoupení na celkovém objemu prodaných nebalených vajec bylo však nejmenší. Výrazně se snížila průměrná cena netříděných vajec, a to až o 15,3 % na 1,14 SK/ks.

Průměrné ceny balených vajec poklesly od 0,3 % (vejce L v 6-kusovém balení) do 12,1 % (vejce L v 30-kusovém balení).

Nabídka vajec byla dostatečná, převyšovala slabou poptávku.

Pramen: APA

Polsko

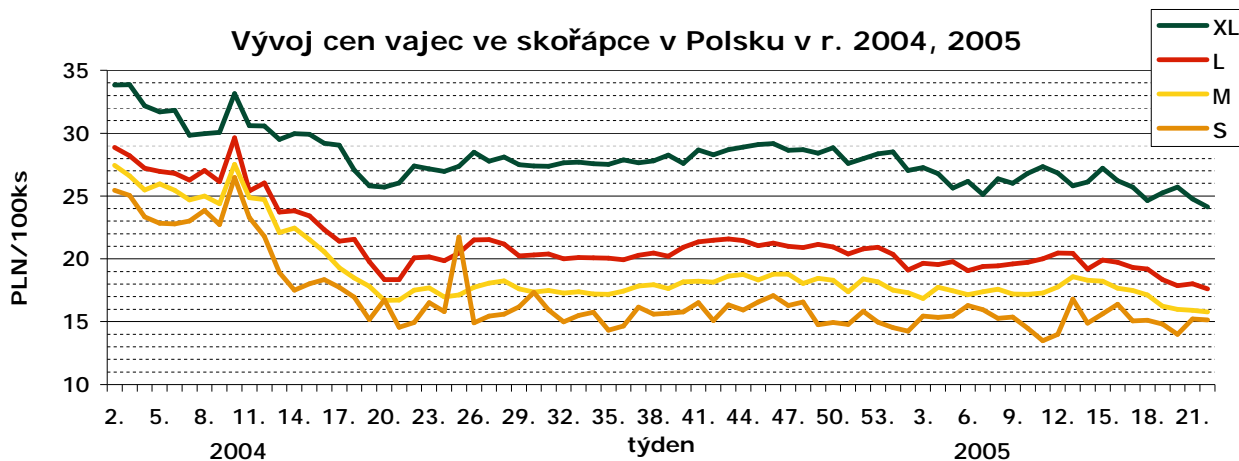
Ceny zemědělských výrobců balených vajec

PLN/100 ks

Jakostní třída/ hmotnostní skupina	týden								Změna 22./21. týden (%)
	15.	16.	17.	18.	19.	20.	21.	22.	
A/XL	27,20	26,20	25,71	24,64	25,24	25,71	24,76	24,13	- 2,5
A/L	19,92	19,72	19,32	19,19	18,35	17,88	18,03	17,63	- 2,2
A/M	18,22	17,68	17,50	17,14	16,26	15,99	15,91	15,79	- 0,8
A/S	15,63	16,40	15,08	15,13	14,79	13,98	15,24	15,15	- 0,6
* na zpracování	2 227,4	2 255,6	2 248,8	2 170,6	2 048,4	1 981,9	2 059,1	1 910,1	- 7,2

Poznámka: * - cena v PLN/t

Pramen: Ministerstvo Rolnictwa i Rozwoju Wsi



Pramen: Ministerstvo Rolnictwa i Rozwoju Wsi

Maďarsko

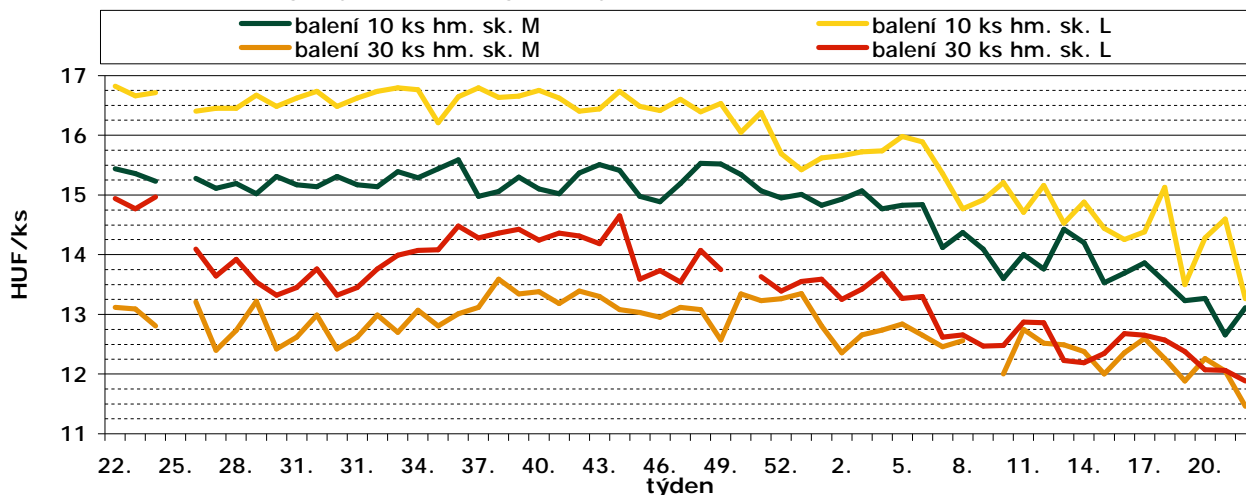
Ceny zemědělských výrobců balených vajec (z chovů v klecích)

HUF/ks

Velikost balení	hmotnostní skupina	týden								
		14.	15.	16.	17.	18.	19.	20.	21.	22.
10 ks	M	14,20	13,53	13,69	13,86	13,55	13,23	13,27	12,66	13,11
	L	14,88	14,44	14,25	14,38	15,13	13,50	14,28	14,60	13,26
30 ks	M	12,38	12,00	12,36	12,60	12,26	11,88	12,26	12,05	11,46
	L	12,19	12,35	12,68	12,65	12,57	12,38	12,07	12,06	11,88

Pramen: AKII

Vývoj cen balených vajec v Maďarsku v r. 200, 05



Itálie

Ceny zemědělských výrobců dle oblastí

EUR/100 ks

hmotnostní skupina	oblast	týden							
		19.		20.		21.		22.	
		min.	max.	min.	max.	min.	max.	min.	max.
S	Cuneo	5,70	5,70	5,70	5,70	5,70	5,70	5,70	5,70
	Verona	5,50	5,50	5,60	5,60	5,80	5,80	5,80	5,80
	Treviso	5,70	5,70	5,70	5,70	5,70	5,70	5,70	5,70
	Padova	5,50	5,50	5,50	5,50	5,70	5,70	-	-
	Forlì	5,60	5,80	5,60	5,80	5,60	5,80	5,60	5,80
	Perugia	5,70	5,90	5,70	5,90	5,70	5,90	5,70	5,90
M	Cuneo	6,50	6,50	6,50	6,50	6,50	6,50	6,50	6,50
	Verona	6,40	6,40	6,50	6,50	6,70	6,70	6,70	6,70
	Treviso	6,60	6,60	6,60	6,60	6,60	6,60	6,60	6,60
	Padova	6,30	6,30	6,30	6,30	6,50	6,50	-	-
	Forlì	6,60	6,80	6,60	6,80	6,60	6,80	6,60	6,80
	Perugia	6,70	6,90	6,70	6,90	6,70	6,90	6,70	6,90
L	Cuneo	6,80	6,80	6,80	6,80	6,80	6,80	6,80	6,80
	Verona	6,70	6,70	6,90	6,90	7,10	7,10	7,10	7,10
	Treviso	6,80	6,80	6,80	6,80	6,80	6,80	6,90	6,90
	Padova	6,70	6,70	6,70	6,70	6,90	6,90	-	-
	Perugia	6,80	7,00	6,80	7,00	6,80	7,00	6,80	7,00

Poznámka: Cena za vejce v kartonech po 360 ks nevratných

- Údaj nebyl k dispozici

Pramen: Ismea



Rakousko

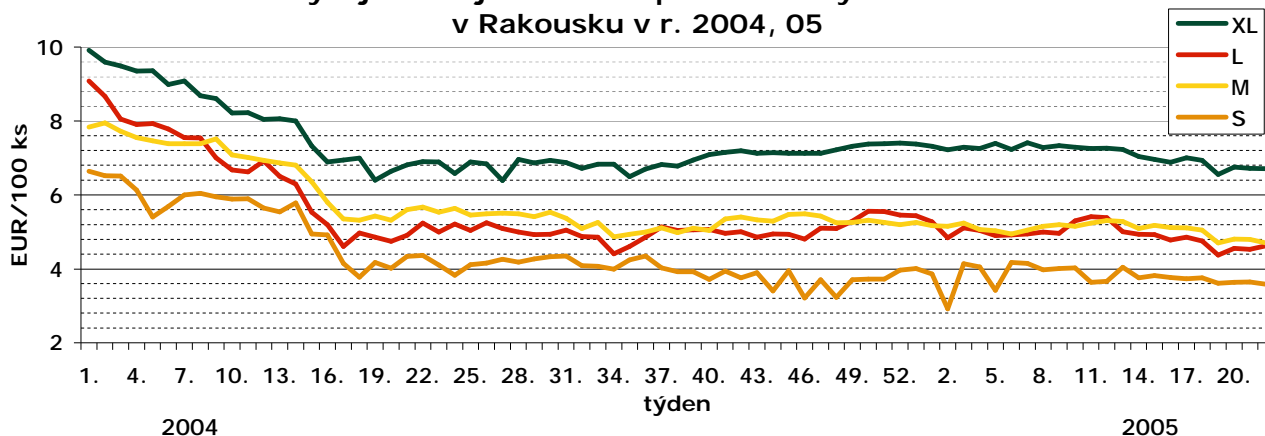
Prodejní ceny balených vajec

EUR/100 ks

hmotnostní skupina/týden	klecové chovy			chov na hluboké podestýlce		
	bílé i hnědé skořápky			hnědé skořápky		
	22.	21.	20.	22.	21.	20.
XL	6,71	6,72	6,75	8,82	8,87	8,88
L	4,63	4,53	4,56	7,71	7,67	7,68
M	4,70	4,80	4,81	6,75	6,73	6,75
S	3,58	3,65	3,63	5,87	5,88	5,87

Pramen: AMA

Vývoj cen vajec ve skořápce z klecových chovů v Rakousku v r. 2004, 05



Pramen: AMA

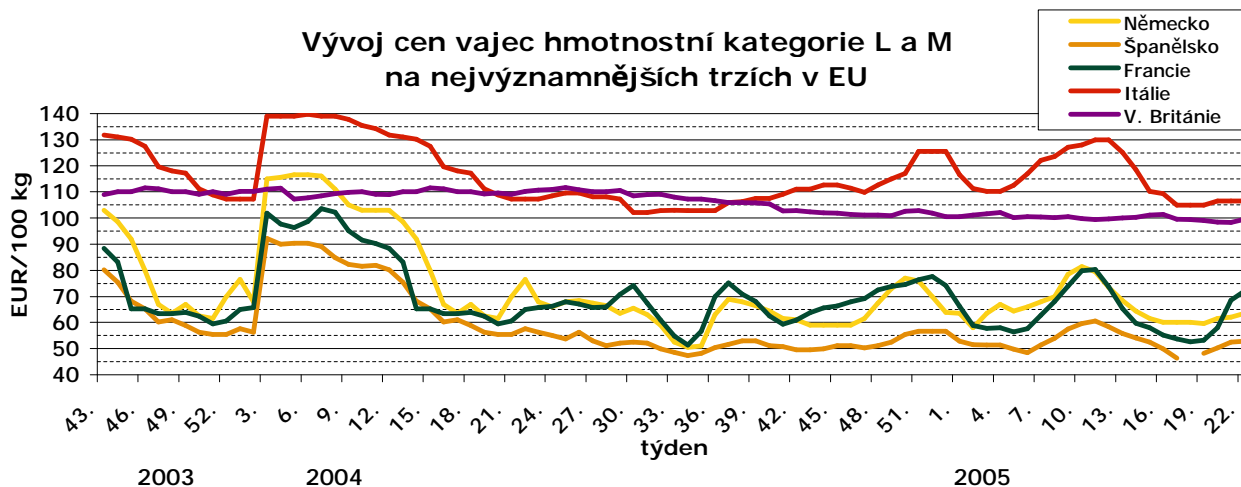
Producentские ceny vajec ve vybraných zemích

EUR/100 ks

Země	Cena	Týden	Země	Cena	Týden
Estonsko	5,09	19.	Slovensko	4,04	21.
Lotyšsko	5,33	21.	Rumunsko	-	-
Litva	4,22	21.	Německo	-	-
Maďarsko	5,05	21.	Rakousko	4,53	21.

Pramen: International Market Data Exchange - ZMP Berlin

Vývoj cen vajec hmotnostní kategorie L a M na nejvýznamnějších trzích v EU



Pramen: Evropská komise



Ceny zemědělských výrobců vajec v zemích EU v hmotnostní kategorii L a M

EUR/100 kg

Stát	týden										
	12.	13.	14.	15.	16.	17.	18.	19.	20.	21.	22.
Belgie	65,01	56,05	51,12	50,01	47,87	47,87	47,00	46,52	47,63	49,70	52,24
ČR	79,36	79,24	76,74	77,19	76,05	75,28	72,33	71,41	72,41	71,59	68,52
Dánsko	130,36	130,34	130,34	130,32	130,31	130,38	130,43	130,47	130,43	130,41	-
Německo	73,50	68,50	64,50	61,50	60,00	60,00	60,00	59,50	61,50	62,00	63,50
Estonsko	83,50	83,59	80,93	79,72	79,77	77,69	76,92	76,07	79,24	72,34	76,73
Řecko	100,00	110,00	107,00	110,00	109,00	107,00	105,00	104,00	104,00	103,00	-
Španělsko	58,33	55,77	54,10	52,44	49,87	46,41	-	48,21	50,26	52,44	52,82
Francie	73,79	65,38	59,66	57,92	55,14	53,71	52,60	53,16	58,00	68,55	72,20
Irsko	140,21	140,21	140,21	140,21	140,21	140,21	132,28	132,28	132,28	132,28	132,28
Itálie	129,96	125,20	118,45	110,12	109,33	104,96	104,96	104,96	106,55	106,55	106,55
Kypr	120,03	119,96	120,06	120,61	120,72	120,99	121,23	121,36	121,64	121,75	121,03
Lotyšsko	90,69	81,52	83,17	83,17	86,21	88,18	85,55	85,23	86,00	84,80	85,00
Litva	87,58	80,45	84,75	83,63	82,29	79,74	72,41	73,71	71,76	69,25	67,06
Maďarsko	96,48	95,27	95,06	95,57	93,49	94,03	93,08	88,64	90,19	87,47	86,88
Malta	159,20	77,37	85,91	85,95	85,92	86,03	86,08	-	75,75	70,56	77,29
Nizozemí	61,00	54,00	54,00	52,00	53,00	53,00	51,00	-	-	-	-
Rakousko	84,37	84,39	80,88	80,04	77,48	78,40	77,70	74,98	74,47	75,22	73,66
Polsko	79,03	80,76	77,69	78,90	76,08	73,94	73,53	70,79	68,72	69,03	68,68
Portugalsko	73,41	69,44	65,48	59,52	56,22	56,22	46,96	52,25	53,57	57,54	64,15
Slovinsko	128,66	117,78	126,46	126,45	128,10	132,78	119,68	130,55	118,25	132,28	126,21
Slovensko	74,54	72,30	69,09	68,10	66,58	65,70	64,60	66,57	61,93	59,84	58,25
Finsko	90,16	90,14	90,15	88,64	88,10	85,79	89,26	89,47	88,19	87,87	77,72
Švédsko	139,17	140,22	136,93	115,97	132,65	140,09	135,92	136,26	138,39	138,64	139,10
V. Británie	99,64	100,08	100,27	101,17	101,36	99,48	99,36	99,08	98,45	98,31	99,56
EU	84,49	81,02	77,99	75,77	74,53	72,97	72,09	72,09	73,37	75,34	76,21

Pramen: Evropská komise

Kurzy devizového trhu – Česká národní banka – platnost od 14.06.2005

1 PLN = 7,423 Kč
100 SKK = 77,724 Kč

1 EUR = 30,045 Kč
100 HUF = 12,066 Kč



Výroba vajec v Nizozemí

V Nizozemí se chová asi 28 mil. nosnic, které produkují okolo 9 mld. vajec ročně.

Před lety patřilo Nizozemí k největším světovým exportérům vajec ve skořápce. V té době velká část vajec pocházela od nosnic chovaných v klecích. V současnosti pochází přibližně 45–50 % celkové produkce vajec od nosnic z alternativních systémů především z velkokapacitních hal a systémů s výběhem nebo bez něho a menší procento pochází z organického chovu. Produkce vajec s hnědou skořápkou činí zhruba 60 % a s bílou skořápkou 40 % produkce. Stejně jako v jiných zemích Evropy, preferují holanďtí spotřebitelé stolní vejce s hnědou skořápkou. Jsou populární vejce ze systému Scharrel.

Stoupá výroba zvláštních produktů s přidanou hodnotou jako jsou vejce obohacená o omega 3 kyseliny a vejce Scharrel four braun. Pro produkci vajec s vyšším obsahem kyseliny linolové, jsou nosnice krmeny dávkou s podílem kukuřice, pšenice, ječmene a ovsa. I když v Nizozemí poptávka po vejcích z volného chovu zůstává nízká, objevují se v supermarketech produkty nabízené doplňkovými trhy např. grass eggs produkované nosnicemi s denním přístupem do výběhu. V posledních letech zaznamenali výrobci pokles trhu pro klecová vejce jak doma, tak v Německu, které je hlavním holandským exportním trhem. Podle odhadu se 70 % vajec

vyrobených v Nizozemí exportuje. U německých spotřebitelů stoupá poptávka po vejcích z volného chovu. Populární jsou hnědá vejce od nosnic z hal. Tato tendence je tak výrazná, že největší německé supermarkety (Aldi a Lidl) zastavily prodej vajec z klecového chovu. V EU klesá poptávka po klecových stolních vejcích natolik, že progresivní pokles tržních cen urychlil změny ve výrobních systémech.

Ve zpracování vajec převažují vejce s bílou skořápkou a zůstávají populární vejce z klecového chovu. Stoupají importy levných hnědých i bílých vajec z klecového chovu z jižní a východní Evropy.

Během 90. let poklesl počet společností pro šlechtění nosnic ve světě z více než deseti na tři hlavní společnosti. Během 90. let byl počet plemen užívaných v komerčních podnicích omezen, ale pro zaváděné alternativní systémy se nabízí řada plemen.

Chov nosnic v Nizozemí se soustřeďuje v jižní a centrální oblasti země, kde působí jedna ze tří hlavních světových společností Hendrix Poultry Breeders (HPB).

Nová legislativa EU týkající se i ořezávání zobáků má stále větší význam pro alternativní systémy, které potřebují klidná plemena bez agresivního chování.

Pramen: www.agronavigator.cz, 24.5.2005

Vydavatel

TIS ČR, SZIF

Státní zemědělský intervenční fond
Ve Smečkách 33, 110 00 Praha 1

www.szif.cz

Odpovědný pracovník

Ing. Tomáš Materna
vedoucí samostatného oddělení
agrární informatiky
tel.: 222 871 577
fax: 222 871 536
e-mail: materna@szif.cz

Komoditní manager

Ing. Jiří Čumpelík

tel.: 222 871 466
fax: 222 871 536
e-mail: cumpelik@szif.cz

Rozmnožování anebo rozšiřování tohoto zpravodaje nebo jeho části jakýmkoliv způsobem je zakázáno, s výjimkou případů povolených autorským zákonem nebo předchozího písemného souhlasu TIS ČR SZIF. Údaje obsažené v tomto zpravodaji jsou pouze informativního charakteru a nemají závaznou povahu. Jejich citace je možná pouze s uvedením zdroje TIS ČR SZIF