



ZPRÁVA O TRHU VÍNA A VINNÝCH HROZNŮ

Vývoj cen prům. výrobců:

↑ stolní bílé lahvé.....	31,50 Kč/l
↑ stolní bílé sudové.....	23,80 Kč/l
↑ stolní červené lahvé.....	31,80 Kč/l
↑ stolní červené sudové.....	30,70 Kč/l
↓ jakostní bílé lahvé.....	47,90 Kč/l
↓ jakostní červené lahvé.....	50,30 Kč/l

Obsah:

Komoditní zpravodajství.....	1
Informace o cenách vína.....	2
Zahraniční obchod ČR.....	3
Informace ze zahraničních trhů.....	7
Informace z ČSÚ.....	9
Aktuality.....	10

Komoditní zpravodajství

Cena průmyslových výrobců vína

Průměrná cena průmyslových výrobců **stolního vína** lahvéového se v červnu 2005 ve srovnání s květnem zvýšila, u bílého vína o 0,30 Kč/l (o 1 %) na 31,50 Kč/l, u červeného vína o 0,10 Kč/l (o 0,3 %) na 31,80 Kč/l. U stolního sudového bílého vína cena stoupla o 3,60 Kč/l na 23,80 Kč/l, tj. o 17,8 %, u stolního sudového červeného vína cena stoupla, o 5,10 Kč/l (19,9 %) na 30,70 Kč/l.

Průměrná cena bílého **jakostního vína** lahvéového se v červnu ale snížila o 1,90 Kč/l na 47,90 Kč/l, tj. o 3,8 % podle šetření TIS^{CR} SZIF. Cena červeného jakostního lahvéového vína se snížila také významně o 7,4 % na 50,30 Kč/l. Průměrná cena bílého jakostního sudového vína se v červnu zvýšila o 35,6 % na 37,70 Kč/l. Průměrná cena červeného jakostního sudového vína se ve sledovaném měsíci snížila o 3,2 % na 26,80 Kč/l.

Zahraniční obchod

Vinné hrozny, hroznová šťáva

Od 1.1. do 31.6. 2005 bylo do České republiky dovezeno celkem 8 831 t **stolních vinných hroznů** za průměrnou jednotkovou hodnotu 40,96 Kč/kg. Z Jihoafrické republiky pocházelo 3 653 t (44 %) hroznů za 43,00 Kč/kg, z Chile 3 000 t (37 %) za 37,40 Kč/kg.

Sušených vinných hroznů bylo ve sledovaném období nakoupeno celkem 1 890 t

za 23,40 Kč/kg. Rozinky byly dováženy hlavně z Íránu (45 % - 776 t za 20,70 Kč/kg).

Hroznové šťávy bylo za leden - červen 2005 dovezeno do ČR celkem 502 t za 35,70 Kč/kg. Z Itálie bylo dodáno 347 t (69 %) hroznové šťávy za 38,50 Kč/kg.

Víno

V období od 1.1. do 31.6. 2005 bylo do České republiky **dovezeno** celkem 614 179 hl vína za průměrnou jednotkovou hodnotu 19,30 Kč/l. Podíl bílého vína na celkovém dovozu činil 43% (265 024 hl za 16,20 Kč/l), podíl červeného vína 57 % (340 001 hl za 20,10 Kč/l). Ve sledovaném období bylo víno dodáváno převážně z Itálie (198 252 hl za 13,40 Kč/l, tj. 32 %), Rakouska (115 060 hl za 12,80 Kč/l, tj. 18 %) a ze Španělska (85 791 hl za 17,80 Kč/l, tj. 14 %). Víno bylo dováženo hlavně v obalech nad 2 l (64 % - 388 929 hl za 11,70 Kč/l).

Z České republiky bylo za leden až červen 2005 **vyvezeno** celkem 11 078 hl vína za průměrnou jednotkovou hodnotu 45,70 Kč/l. Bílé víno se na skutečném vývozu podílelo 47,7% (5 287 hl za 42,80 Kč/l), červené 48 % (5 360 hl za 42,80 Kč/l) a šumivé 3 % (352 hl za 94,00 Kč/l). Hlavním odběratelem vína bylo ve sledovaném období tradičně Slovensko, kam se vyvezlo 9 032 hl (97 %) za 43,00 Kč/l. Množství vyvezeného vína bylo rovno 15,5% dovezeného vína, ve finančním vyjádření 34,7%.



Informace o cenách vína

Ceny průmyslových výrobců vína v ČR

Datum zjištění ceny: červen 2005

Kč/l

Druh	Cena průmyslových výrobců (vážený průměr)				Prodané množství (hl)
	minimální	maximální	průměrná	změna proti V/05	
Stolní bílé - lahvové	31,00	39,00	31,5	0,30	1 080
- sudové	23,20	25,21	23,8	3,60	106
- tetrapack	*	*	*	*	879
Stolní červené - lahvové	29,90	43,00	31,8	0,10	1 336
- sudové	30,03	30,30	30,7	5,10	59
- tetrapack	*	*	*	0,10	739
Jakostní bílé lahvové celkem	42,55	165,00	47,9	-1,90	4 996
z toho: Müller Thurgau	34,75	82,00	37,9	-1,80	2 367
Veltlínské zelené	35,82	110,00	44,2	4,90	1 102
Jakostní červené lahvové celkem	43,11	162,00	50,3	-4,00	5 103
z toho: Frankovka	37,25	110,00	43,2	2,60	2 800
Svatovavřínecké	38,78	110,00	49,7	-0,90	1 029
Jakostní bílé sudové celkem	23,57	38,90	37,7	9,90	1 474
z toho: Müller Thurgau	22,00	24,88	22,1	-7,30	798
Veltlínské zelené	18,50	28,00	20,6	-5,50	79
Jakostní červené sudové celkem	26,53	33,27	26,8	-0,90	1 896
z toho: Frankovka	25,00	31,79	25,1	0,40	446
Svatovavřínecké	25,00	34,75	25,2	-4,80	626
Šumivé	53,20	413,20	77,2	-1,50	7 916
Víno s přívlastkem	99,00	325,00	165,5	-18,60	148

Poznámka: Cena průmyslových výrobců - cena, za kterou je víno odebráno z výrobních podniků, bez dopravy a DPH.

Údaj o prodaném množství vína uvádí množství prodaného vína, ze kterého byly vypočteny ceny průmyslových výrobců. *=méně než 3 údaje

Pramen: TIS ČR SZIF

Průměrná cena **lahvového jakostního bílého vína** celkem se v červnu 2005 ve srovnání s květnem snížila o 1,90 Kč/l na 47,90 Kč/l, tj. o 3,8 %. Průměrná cena sledované odrůdy Müller Thurgau se snížila o 1,80 Kč/l (o 4,5 %) na 37,90 Kč/l. U odrůdy Veltlínské zelené se průměrná cena zase zvýšila, a to o 4,90 Kč/l (o 12,5 %) na 44,20 Kč/l. Průměrná cena **lahvového jakostního červeného vína** celkem se v květnu naopak snížila o 4,00 Kč/l (o 7,3 %) na 50,30 Kč/l. Průměrná cena u odrůdy Frankovka se zvýšila o 2,60 Kč/l (o 6,4 %) na 43,20 Kč/l. U odrůdy Svatovavřínecké se průměrná cena zase naopak snížila o 0,90 Kč/l na 49,70 Kč/l, tj. o 1,8 %.

Průměrná cena **sudového jakostního bílého vína** celkem se v červnu podle šetření TIS^{ČR} SZIF zvýšila proti květnu o 9,90 Kč/l (o 35,6 %) na

37,70 Kč/l. U sudového vína odrůdy Müller Thurgau průměrná cena ale poklesla o 7,30 Kč/l (o 25 %) na 22,10 Kč/l. Průměrná cena sudového vína odrůdy Veltlínské zelené se ve sledovaném měsíci také snížila, a to o 5,50 Kč/l (o 21 %) na 20,60 Kč/l. U **sudového jakostního červeného vína** se průměrná cena v červnu 2005 proti květnu snížila o 0,90 Kč/l (o 3,2%) na 26,80 Kč/l. Cena sledované odrůdy Frankovka se zvýšila o 0,40 Kč/l na 25,10 Kč/l, tj. o 1,6 %. Průměrná cena odrůdy Svatovavřínecké se naopak snížila o 4,80 Kč/l (o 16 %) na 25,20 Kč/l.

Průměrná cena **šumivého vína** se v červnu podle šetření TIS^{ČR} SZIF snížila proti květnu o 1,50 Kč/l (o 1,9 %) na 77,20 Kč/l. Průměrná cena **vína s přívlastkem** se snížila o 18,60 Kč/l na 165,50 Kč/l, tj. o 10,1 %.



Zahraňiční obchod ČR

Dovoz vinných hroznů a hroznové šťávy do České republiky v roce 2005

Druh	červen 2005		leden až červen 2005			
			celkem		z toho	
	t	Kč/kg	t	Kč/kg	EU (25)	
					t	Kč/kg
Vin. hrozny stolní	1 037	38,00	8 831	40,96	1 085	40,55
Vin. hrozny moštové	-	-	-	-	-	-
Vin. hrozny sušené	196	27,60	1 890	23,40	91	30,77
Hroznová šťáva	92	33,30	502	35,70	501	35,60

Poznámka: Celní statistikou je po vyhodnocení celních deklarací průběžně zpětně prováděna úprava údajů dovezeného zboží.

Pramen: Dle údajů ČSÚ zpracoval TIS ČR SZIF.

Největší dodavatelé vinných hroznů stolních

leden – červen 2005

Země	t	Kč/kg
JAR	3 653	43,00
Chile	3 000	37,40
Argentina	744	44,10
Německo	551	49,80
Španělsko	276	25,10

Pramen: Dle údajů ČSÚ zpracoval TIS ČR SZIF.

Největší dodavatelé vinných hroznů sušených

leden – červen 2005

Země	t	Kč/kg
Írán	797	20,70
Uzbekistán	394	15,60
Turecko	304	24,50
USA	230	42,20
Chile	35	35,90

Pramen: Dle údajů ČSÚ zpracoval TIS ČR SZIF.

Největší dodavatelé hroznové šťávy

leden – červen 2005

Země	t	Kč/kg
Itálie	347	38,50
Německo	66	23,60
Belgie	34	17,70
Španělsko	22	24,10
Nizozemsko	21	68,90

Pramen: Dle údajů ČSÚ zpracoval TIS ČR SZIF.

Vývoz vinných hroznů a hroznové šťávy z České republiky v roce 2005

Druh	červen 2005		leden až červen 2005			
			celkem		z toho	
	t	Kč/kg	t	Kč/kg	EU (25)	
					t	Kč/kg
Vin. hrozny stolní	41	47,20	356	40,10	259	41,48
Vin. hrozny moštové	-	-	-	-	-	-
Vin. hrozny sušené	20	23,20	279	25,90	277	25,90
Hroznová šťáva	55	37,60	168	37,60	168	37,60

Poznámka: Celní statistikou je po vyhodnocení celních deklarací průběžně zpětně prováděna úprava údajů dovezeného zboží.

Pramen: Dle údajů ČSÚ zpracoval TIS ČR SZIF.



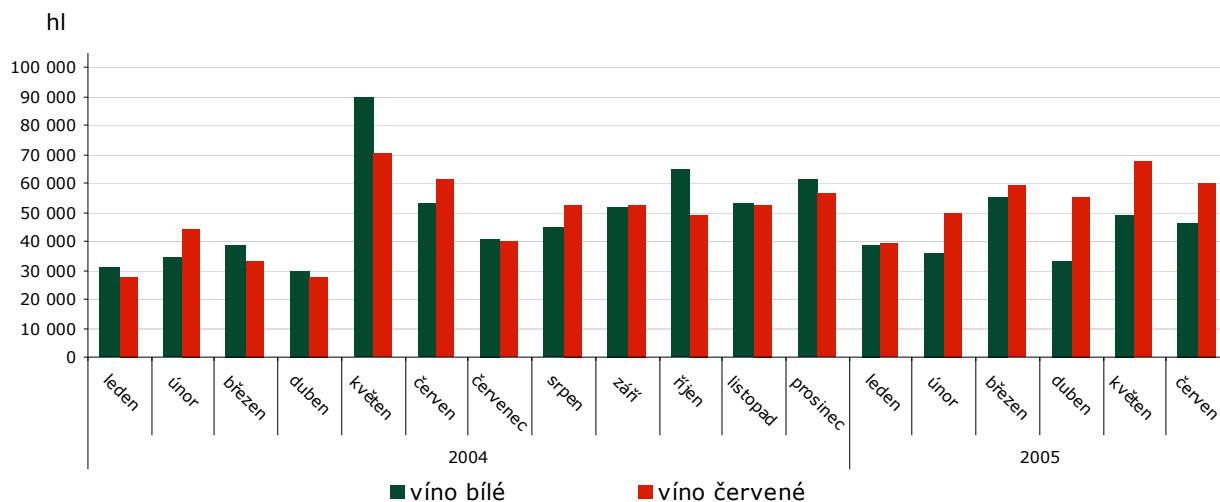
Dovoz vína do České republiky v roce 2005

Druh	červen 2005		leden až červen 2005			
			celkem		z toho	
					EU (25)	
	hl	Kč/l	hl	Kč/l	hl	Kč/l
CELKEM	109 097	20,00	614 179	19,30	552 236	17,50
z toho: šampaňské	173	435,10	514	478,90	514	478,80
šumivé	617	72,90	2 952	60,60	2 903	59,70
perlivé	1 417	35,10	3 916	33,60	3 916	33,60
víno bílé	46 566	17,20	265 024	16,20	253 681	14,50
víno červené	60 121	19,80	340 001	20,10	289 518	18,20
víno ostatní	203	104,80	1 455	125,20	1 387	125,20
vinný mošt	0,1	83,30	317	13,80	317	13,80

Poznámka: Celní statistikou je po vyhodnocení celních deklarací průběžně zpětně prováděna úprava údajů dovezeného zboží.

Pramen: Dle údajů ČSÚ k datu 2.9. 2005 zpracoval TIS ČR SZIF.

Dovoz vína v letech 2004 - 2005



Dovoz vína do České republiky podle velikosti obalu v roce 2005

červen	celkem		bílé		červené		ostatní	
	hl	Kč/l	hl	Kč/l	hl	Kč/l	hl	Kč/l
Láhve do 2 l	40 158	30,70	16 664	28,70	23 292	31,50	202	104,70
Obaly nad 2 l	161 195	28,10	29 902	10,80	131 293	32,00	0,4	173,90
leden až červen	Celkem		bílé		červené		ostatní	
	hl	Kč/l	hl	Kč/l	hl	Kč/l	hl	Kč/l
Láhve do 2 l	217 552	31,00	84 811	27,80	131 293	32,00	1 448	124,90
Obaly nad 2 l	388 929	11,70	180 213	10,70	208 708	12,60	8	193,60

Poznámka: Celní statistikou je po vyhodnocení celních deklarací průběžně zpětně prováděna úprava údajů dovezeného zboží.

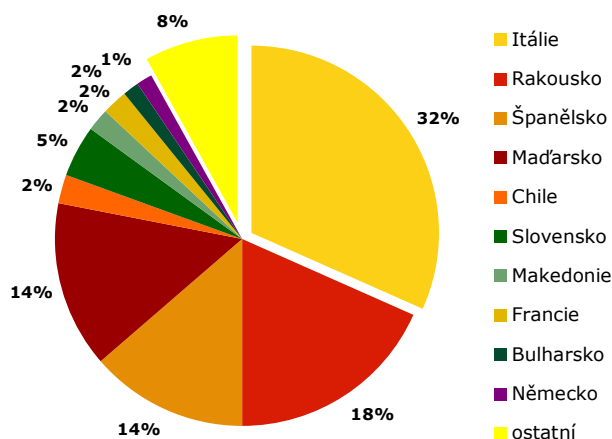
Pramen: Dle údajů ČSÚ zpracoval TIS ČR SZIF.



Hlavní dodavatelské země vína: leden - červen 2005

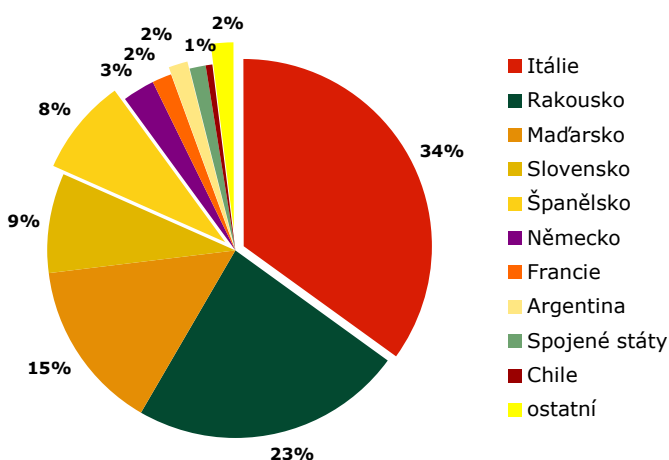
Země	Množství (hl)	Průměrná jednotková hodnota (Kč/l)
Itálie	198 252	13,40
Rakousko	115 060	12,80
Španělsko	85 791	17,80
Maďarsko	90 246	13,10
Chile	15 433	42,50
Slovensko	28 879	20,10
Makedonie	12 307	13,70
Francie	13 334	89,20
Bulharsko	9 429	26,90
Německo	8 618	29,10

Dovoz vína podle zemí: I-VI 2005

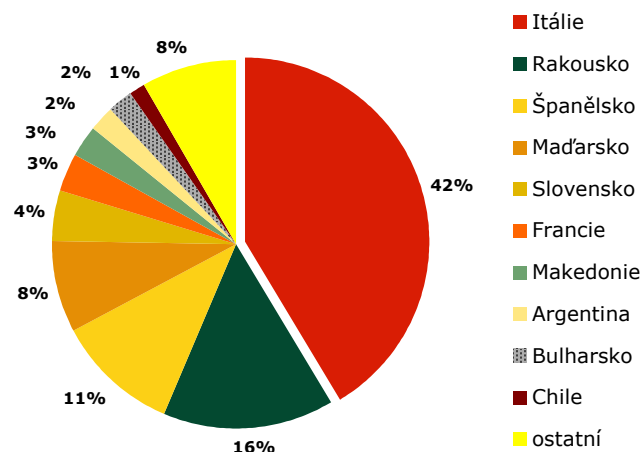


Pramen: Dle údajů ČSÚ zpracoval TIS ČR SZIF.

Dovoz bílého vína: červen 2005



Dovoz červeného vína: červen 2005



Přehled dovozu vybraných položek z Maďarska a ze Španělska v roce 2004

Položka celního sazebníku	Maďarsko				Španělsko			
	2204 21 79		2204 21 80		2204 21 79		2204 21 80	
	hl	Kč/l	hl	Kč/l	hl	Kč/l	hl	Kč/l
únor	594	35,80	403	32,70	4 561	14,30	6 193	14,70
březen	643	38,10	348	41,30	4 211	14,20	6 993	18,90
duben	202	40,40	291	40,70	4 405	15,40	7 259	17,40
květen	291	36,40	181	40,30	5 792	14,50	7 339	16,10
červen	714	32,20	349	28,60	3 555	14,90	4 549	17,30
Celkem 2005	2 643	36,30	1 755	38,00	27 050	14,60	37 832	16,40

Poznámka: Položka celního sazebníku: 2204 21 79 - víno bílé do 13 % vol, lahve, do 2 l, ne z určených oblastí, 2204 21 80 - víno bílé do 13 % vol, lahve, do 2 l, ne z určených oblastí

Pramen: Dle údajů ČSÚ zpracoval TIS ČR SZIF.



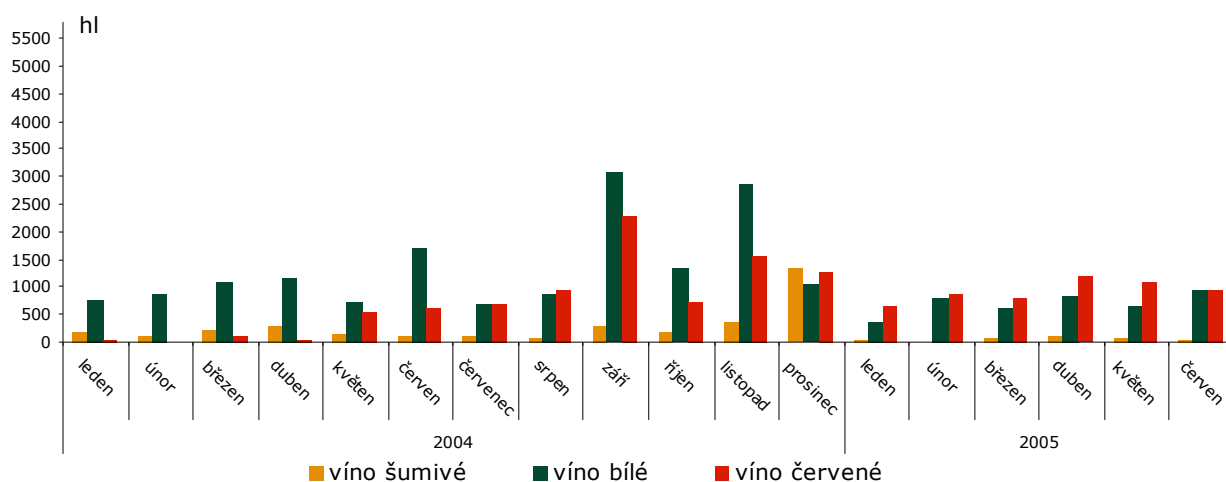
Vývoz vína z České republiky v roce 2005

Druh	červen 2005		leden až červen 2005			
			celkem		z toho	
					EU (25)	
	hl	Kč/l	hl	Kč/l	hl	Kč/l
CELKEM	1 923	43,90	11 078	45,70	10 686	45,10
z toho: šampaňské	6	456,50	27	384,10	26	387,20
šumivé	28	115,40	352	94,00	234	108,40
perlivé	-	-	12	35,20	12	35,20
víno bílé	938	40,80	5 284	42,80	5 148	42,30
víno červené	943	40,80	5 360	42,80	5 223	42,30
víno ostatní	8	211,10	43	171,20	43	171,20
vinný mošt	-	-	-	-	-	-

Poznámka: Celní statistikou je po vyhodnocení celních deklarací průběžně zpětně prováděna úprava údajů dovezeného zboží.

Pramen: Dle údajů ČSÚ zpracoval TIS ČR SZIF.

Vývoz vína v letech 2004 - 2005



Vývoz vína z České republiky podle velikosti obalu v roce 2005

červen	celkem		bílé		červené		Ostatní	
	hl	Kč/l	hl	Kč/l	hl	Kč/l	hl	Kč/l
Láhve do 2 l	1 776	42,70	835	43,10	933	40,90	8	211,10
Obaly nad 2 l	15	24,30	5	16,70	10	28,10	-	-
leden až červen	Celkem		bílé		červené		ostatní	
	hl	Kč/l	hl	Kč/l	hl	Kč/l	hl	Kč/l
Láhve do 2 l	9 211	44,50	3 893	45,50	5 275	42,80	43	171,20
Obaly nad 2 l	96	41,50	10	24,00	86	43,50	-	-

Poznámka: Celní statistikou je po vyhodnocení celních deklarací průběžně zpětně prováděna úprava údajů dovezeného zboží.

Pramen: Dle údajů ČSÚ zpracoval TIS ČR SZIF.



Zahraniční trhy

Ceny průmyslových výrobců vína na Slovensku

Datum zjištění ceny: 1. – 9. 8. 2005 za 29. – 30. týden

SKK/l

	Ceny průmyslových výrobců vína					Prodané množství (hl)
	minimum	maximum	Průměr za SR		Vývoj	
			29. – 30. týd.	25. – 26. týd.		
Stolní bílé - lahvé	27,59	62,20	31,32	34,76	-3,44	2 439
- tetrapack	20,41	31,80	21,04	21,17	-0,13	622
- sudové	19,30	35,00	23,99	26,69	-2,70	490
Stolní červené - lahvé	35,50	44,67	38,68	37,66	1,02	1 979
- tetrapack	21,14	32,80	22,03	22,25	-0,22	468
- sudové	16,33	45,00	17,71	32,97	-15,27	1 147
Jakostní bílé celkem lahvé	35,00	140,70	48,99	52,89	-3,90	1 248
z toho Veltlínské zelené	41,58	112,04	43,41	44,12	-0,70	284
z toho Ryzlink vlašský	35,00	168,07	45,44	38,51	6,93	435
Jakostní bílé celkem sudové	19,50	41,00	20,91	21,49	-0,57	1 453
z toho Veltlínské zelené	18,01	39,00	19,81	18,63	1,18	299
z toho Ryzlink vlašský	26,16	39,00	32,03	31,35	0,68	93
Jakostní červené celkem lah.	43,00	168,07	53,39	56,47	-3,08	920
z toho Frankovka modrá	42,12	112,04	51,92	49,59	2,33	397
z toho Svatovavřínecké	44,00	137,00	50,27	54,27	-4,00	400
Jakostní červené celkem sud.	27,99	48,00	36,73	37,49	-0,76	73
z toho Frankovka modrá	27,99	48,00	34,33	36,22	-1,89	55
Víno s přívlastkem	122,80	300,00	230,21	194,93	35,28	11
Šumivé víno	*	*	*	115,07	-	-

Poznámka: ceny jsou uváděny v SKK/l bez DPH, spotřební daně a dopravy; * = neuvedeno (méně jako 3 údaje)

Pramen: ATIS Agrárne trhové informácie Slovenska

Průměrné odbytové ceny a prodané množství vína v Maďarsku

Kvalita	Druh	32.t. 2005	33.t. 2005	33.t. 2005/33.t. 2004 (%)	33.t. 2005/32.t. 2005 (%)	32.t. 2005
Stolní víno	bílá	11 034,18	8 820,07	103,70	79,93	11 034,18
		8 871,63	9 946,02	82,36	112,11	8 871,63
	červená a růžová	4 327,87	3 245,35	99,14	74,99	4 327,87
		12 304,51	14 589,30	92,02	118,57	12 304,51
Víno z určené oblasti	bílá	4 865,99	5 732,98	176,04	117,82	4 865,99
		15 015,03	15 067,83	83,37	100,35	15 015,03
	červená a růžová	2 879,28	2 964,36	220,47	102,95	2 879,28
		19 266,41	20 239,81	80,51	105,05	19 266,41

Poznámka: ceny vína bez DPH a nákladů na balení

Pramen: AKII, Agrárgazdasági Kutat és Informatikai Intézet



Průměrné odbytové ceny vína v Itálii

€/ Ettogradi

Víno	červenec 2005	červen 2005	květen 2005	červenec 2004
Stolní víno	2,65	2,56	2,66	3,40
Stolní víno červené	2,54	2,64	2,55	3,65

Poznámka: Ettogradi (etto = hekto, grado = stupeň), tzn. cena za hektolitr vína a stupeň alkoholu

Pramen: ISMEA

Průměrné producentské ceny vína ve Španělsku

Datum zjištění ceny: 29.8. - 1.9. 2005

Mošt, víno	Původ	EUR	Ptas
Mošt Superior (I)	CA-JEREZ	0,56	93
Víno Fino (I)	CA-JEREZ	1,30	216
Manzanilla (I)	CA-SANLÚCAR	1,30	216
Oloroso (I)	CA-JEREZ	1,30	216

Poznámka: Euro = 166,316 pts

Pramen: Infoagro

Obchodní odbytové ceny stolních vinných hroznů z dovozu na Slovensku

Datum zjištění ceny: 18.7. - 22.7. 2005

SKK/kg

Druh	minimum	maximum	průměr
Vinné hrozny bílé	24,00	32,00	28,60
Vinné hrozny červené	35,90	41,00	37,72

Pramen: ATIS, Agrárne trhové informácie Slovenska

Přehled cen stolních vinných hroznů v Chorvatsku

Datum zjištění ceny: 29.8. - 4.9. 2005 (35. týden)

HRK/kg

Druh ovoce		Bjelovar	Čakovec	Dubro- vnik	Osijek	Pula	Rijeka	Slavonski Brod	Split*	Varaždin	Zadar	Chorvat- sko
Spotřebitelské ceny vinných hroznů v kamenných obchodech												
Stolní hrozny bílé	min.	11,99	14,00	11,99	9,99	14,99	9,99	8,90	2,98	18,50	7,00	7,00
	max.	11,99	14,00	11,99	9,99	14,99	11,99	8,90	9,48	18,50	7,00	18,50
	prům.	11,99	14,00	11,99	9,99	14,99	10,99	8,90	6,23	18,50	7,00	12,04
Stolní hrozny červené	min.	8,99	-	9,99	9,99	9,99	9,99	8,90	-	13,00	10,00	8,90
	max.	8,99	-	9,99	9,99	13,99	11,99	8,90	-	13,00	10,00	13,99
	prům.	8,99	-	9,99	9,99	11,99	10,99	8,90	-	13,00	10,00	10,48

Pramen: Tržišni informacijski sustav u poljoprivredi - Tržište voća i povrća; Pozn: * = ceny všech hroznů celkem

Obchodní ceny dovezených vinných hroznů stolních v Polsku

Datum zjištění ceny: 4.5. - 5.5. 2005

PLN/kg

Druh ovoce	Bronisze	Kielce	Lublin	Poznaň	Sandomierz	Wrocław
	1.9.	1.9.	30.8.	1.9.	1.9.	31.8.
Vinné hrozny	3,00 - 4,66	4,00 - 5,00	2,80 - 6,50	3,57 - 4,57	3,60 - 5,00	2,80 - 3,50

Pramen: Biuletyn Informacyjny - Rynek owoców i warzyw



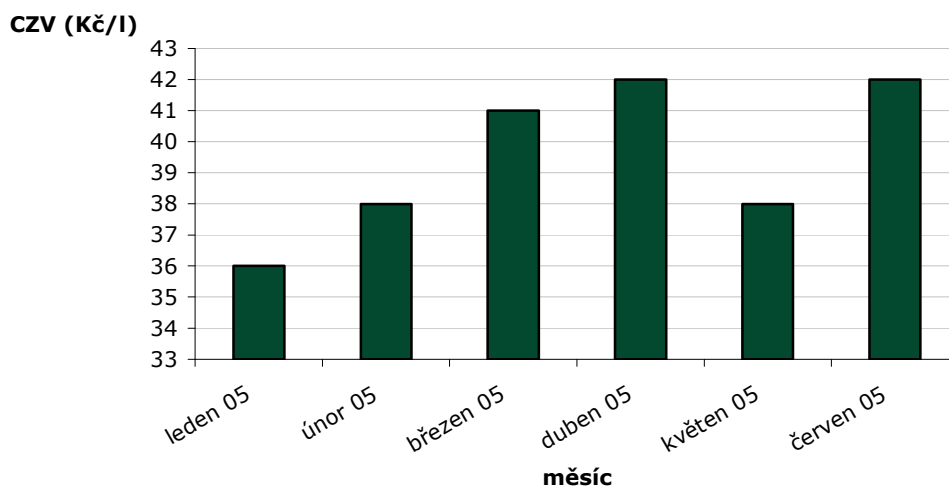
Průměrné ceny zemědělských výrobců v ČR

Kč/l

Název	2003/04				2004/05			
	leden	únor	březen	duben	březen	duben	květen	červen
Víno hrozn. přírod. bílé (sudové)	39	35	37	39	41	42	38	42
Víno hrozn. přírod. červ. (sudové)	36	33	38	34	-	39	42	39

Pramen: ČSÚ

Vývoj CZV bílého hroznového vína v roce 2005



Pramen: Dle údajů ČSÚ zpracoval TIS ČR SZIF.

Vinaři se mohou těšit na lepší systém dotací

Předlohu, která by podle představ MZe měla zlepšit systém udělování dotací vinařům, ještě musí projednat vláda. Novela zákona o vinohradnictví a vinařství, kterou vypracovalo ministerstvo zemědělství, by měla zlepšit systém dotací pro tuzemské vinaře. Předlohu, která by podle představ úřadu měla začít platit od 1. července 2006, projedná vláda. "Zpřesněním a úpravou některých pojmů selepší výkon státní správy, zejména v těch oblastech, které se dotýkají čerpání podpor, včetně kontroly plnění podmínek pro jejich výplatu," uvedlo v předkládací zprávě ministerstvo.

Novela podle MZe upravuje také úroveň nejvyššího hektarového výnosu a způsob jeho výpočtu. Upravená ustanovení týkající se zemských

vín pak umožní jejich produkci většímu množství výrobců.

"Novela zákona o správních poplatcích, která je obsažena v části druhé předloženého materiálu, umožní využití práv na novou výsadbu vinic a výsadbu vinic z rezervy v ČR, a to včetně využití těchto práv mladými zemědělci," stojí ve zprávě.

Koncem 90. let vinice v ČR zaujímaly kolem 11.500 hektarů. V roce 2000 pak začalo hromadné vysazování vinohradů za významné podpory státu. Současná registrovaná plocha je asi 19.200 hektarů. Rozšiřování vinic bylo možné do 30. dubna loňského roku, tedy do vstupu Česka do EU. Poté už byla další výsadba zakázána, protože EU zvětšování ploch nepovoluje.

Zdroj: www.agris.cz, 31.08.2005



FRANCIE

Francie letos čeká poněkud menší úrodu vína než loni

Francouzské ministerstvo zemědělství očekává, že výroba vína dosáhne letos 54,7 milionu hektolitřů. Je to o sedm procent méně než loni, kdy byla úroda velmi vysoká, ale ani toto očekávané snížení nezmenšuje problémy francouzských vinařů, kteří se potýkají s krizí z nadvýroby. Rada výrobců bordeaux vyzvala v úterý pěstitele, aby omezili výrobu a zabránili tak poklesu cen. Její předseda Christian Delpeuch poukázal na hromadění vína ve skladech a řekl, že nebudou-li vinaři schopni přistupovat k věci odpovědně, vnutí jim trh velmi nízké ceny.

Výnosy každé chráněné značky (AOC) se stanovují dekretem. Letos jsou limity proti loňsku sníženy, pro AOC bordeaux rouge například z 58 na 55 hektolitřů z hektaru. Sklizeň hroznů pro výrobu červeného bordeaux začne v polovině září a pěstitelé čekají díky dobrým klimatickým podmínkám velmi dobrou kvalitu. Ke snížení zásob měla přispět také Evropskou unií financně podporovaná kampaň destilace, ale vinaři z oblasti

Bordeaux ji do značné míry ignorovali a místo předpokládaných 500.000 dali k destilaci jen 185.000 hektolitřů vína. "Vinařům je líto dávat víno do kotle," řekl k tomu jeden z nich. V zájmu snížení výroby se má také v oblasti Bordeaux do června příštího roku vytrhat 8000 až 10.000 hektarů vinic, tedy asi osm procent jejich celkové rozlohy. Podobné potíže mají i vinaři v oblasti Beaujolais. I zde byly sníženy povolené výnosy, u beaujolais village například z 57 na 52 hektolitry z hektaru. Část vinařů protestovala, ale bezvýsledně. I v této oblasti se předpokládá vytrhání části vinic, ale má se s tím začít až v příštím roce. Francouzští vinaři na sobě pociťují pokles domácí spotřeby i ostrou konkurenci levnějších vín z nových producentů země. Vývoz francouzských vín klesl za pět let o 14 procent. Krize se netýká šampaňského. Letos se ho má vyrobit asi 300 milionů lahví, což je právě množství, které se ve světě vypilo loni. I pro letošní výrobu je odbyt údajně zajištěn.

Zdroj: www.agris.cz, 31.08.2005

Průměrné spotřebitelské ceny vybraných druhů zboží v ČR

Kč/l

Název	2003/04		2004/05				
	březen	duben	březen	duben	květen	červen	červenec
Jakostní víno bílé	62,10	61,91	62,14	61,81	61,16	60,71	61,43
Jakostní víno červené	71,64	71,99	71,30	70,79	70,75	70,98	71,22

Pramen: ČSÚ

Kurzy devizového trhu - Česká národní banka - platnost od 5.9. 2005

100 SKK – 76,006 Kč
100 HUF – 12,010 Kč

1 EUR – 29,285 Kč

1 PLN – 7,375 Kč
1 HRK – 3,934 Kč

Vydavatel

TIS^{ČR} SZIF

Státní zemědělský intervenční fond
Ve Smečkách 33, 110 00 Praha 1

www.szif.cz

Odpovědný pracovník

Ing. Tomáš Materna
vedoucí samostatného oddělení
agrární informatiky
tel.: 222 871 577
fax: 222 871 536
e-mail: materna@szif.cz

Komoditní manager

Ing. Jiří Očenášek

tel : 222 871 849
fax: 222 871 536
e-mail: ocenasek@szif.cz

Rozmnožování anebo rozšiřování tohoto zpravodaje nebo jeho části jakýmkoliv způsobem je zakázáno, s výjimkou případů povolených autorským zákonem nebo předchozího písemného souhlasu TIS^{ČR} SZIF. Údaje obsažené v tomto zpravodaji jsou pouze informativního charakteru a nemají závaznou povahu. Jejich citace je možná pouze s uvedením zdroje TIS^{ČR} SZIF.