



ZPRÁVA O TRHU VAJEC

Vývoj CZV:

↓ S.....	1,03 Kč/ks
↑ M.....	1,44 Kč/ks
↑ L.....	1,50 Kč/ks
↑ Ostatní.....	1,50 Kč/ks
↑ Průměr.....	1,44 Kč/ks

Obsah:

Komoditní zpravodajství.....	1
Ceny zemědělských výrobců.....	2
Obchodní ceny.....	4
Spotřebitelské ceny.....	4
Zahraniční obchod.....	5
Informace ze zahraničí.....	7
Aktuality.....	11

Komoditní zpravodajství Česká republika

Průměrná cena zemědělských výrobců (CZV) vajec ve skořápce celkem se dle šetření TIS^{ČR} SZIF v srpnu proti červenci zvýšila o 0,05 Kč/ks (o 4 %) na 1,44 Kč/ks. CZV se snížila pouze u vajec hmotnostní skupiny S, a to o 0,05 Kč/ks (o 5 %) na 1,03 Kč/ks. U ostatních kategorií se CZV zvyšovala, a to u hmotnostní skupiny M o 0,04 (o 3 %) na 1,44 Kč/ks, u hmotnostní skupiny L o 0,08 Kč/ks (o 6 %) na 1,50 Kč/ks a u vajec kategorie ostatní (XL + netříděné) o 0,06 Kč/ks (o 4 %) na 1,50 Kč/ks. Průměrná CZV balených vajec se zvýšila o 0,04 Kč/ks (o 3 %) na 1,46 Kč/ks, průměrná CZV vajec volně prodávaných se zvýšila též o 0,04 Kč/ks (o 3 %) na 1,39 Kč/ks. Podíl jednotlivých hmotnostních skupin na celkovém objemu prodaných vajec u podniků sledovaných TIS^{ČR} SZIF činil: S – 5,8 %, M – 61,3 %, L – 26,1 %, XL – 3,5 % a netříděná – 3,5 %. Průměrná CZV vajec na zpracování se dle sledování TIS^{ČR} SZIF v červenci proti červnu snížila o 0,46 Kč/kg (o 3 %) na 15,55 Kč/kg.

Průměrná obchodní cena (OC) konzumních vajec se v srpnu proti červenci zvýšila o 0,02 Kč/ks (o 1 %) na 1,60 Kč/ks.

Spotřebitelské ceny (SC) čerstvých vajec ve skořápce se podle sledování ČSU ve 37. týdnu proti 36. týdnu zvýšily o 0,56 Kč/10 ks (o 3 %) na 23,29 Kč/10 ks. Nejnižší SC byla

v Moravskoslezském kraji – 21,95 Kč/10 ks, nejvyšší v Plzeňském – 24,08 Kč/10 ks.

Zahraniční obchod

Dovoz vajec ve skořápce do ČR se v červenci proti červnu zvýšil o 266,8 t (o 20 %) na 1 585,0 t v průměrné jednotkové hodnotě 12,73 Kč/kg. Podíl konzumních vajec na dovozu činil 95 % - 1 506,1 t za 10,09 Kč/kg. Dovážela se především z Německa – 542,2 t (36%). Dovoz násadových vajec činil 78,9 t za 63,08 Kč/kg. Na dovozu se podílelo zejména Slovensko – 42,5 t (54 %) za 98,28 Kč/kg. Vaječné hmoty se dovezlo 219,7 t za 43,49 Kč/kg. Nejvíce byla dovážena z Polska – 155,2 t (71 %) za 30,53 Kč/kg.

Vývoz vajec ve skořápce z ČR se v červenci proti červnu snížil o 143,3 t (o 21 %) na 545,9 t za 33,84 Kč/kg. Konzumní vejce se na vývozu podílela 82 % - 445,1 t za 18,38 Kč/kg. Nejvíce byla vyvážena do Německa – 320,7 t (72 %) za 18,99 Kč/kg. Vývoz násadových vajec činil 100,9 t za 102,03 Kč/kg. Vyvážena byla především do Polska – 59,3 t (59 %) za 74,91 Kč/kg. Vaječné hmoty bylo vyvezeno 93,1 t za 69,94 Kč/kg. Nejvíce byla vyvážena na Slovensko - 71,4 t (77 %) za 64,79 Kč/kg.

TIS^{ČR} SZIF



Ceny zemědělských výrobců vajec - srpen 2005 - dodávky do tržní sítě (bez DPH)

Kč/ks

Skupina/hmotnost	Položka	Střední Čechy	Severovýchod	Severozápad	Jihozápad	Jihovýchod	Střední Morava	Ostravsko	ČR
S	minimální cena	1,00	0,72	0,99	0,90	*	*	*	0,72
	maximální cena	1,33	1,30	1,19	1,17	*	*	*	1,33
	průměrná cena	1,04	0,97	1,08	1,04	*	*	*	1,03
	změna k červenci	- 0,03	+ 0,08	- 0,01	- 0,07	-	-	-	- 0,05
M	minimální cena	1,31	1,36	1,28	1,30	*	*	*	1,28
	maximální cena	1,55	1,56	1,58	1,73	*	*	*	1,73
	průměrná cena	1,41	1,47	1,43	1,39	*	*	*	1,44
	změna k červenci	+ 0,02	+ 0,10	+ 0,01	- 0,01	-	-	-	+ 0,04
L	minimální cena	1,34	1,43	1,42	1,27	*	*	*	1,27
	maximální cena	1,75	1,78	1,71	1,76	*	*	*	1,86
	průměrná cena	1,57	1,61	1,50	1,40	*	*	*	1,50
	změna k červenci	+ 0,18	+ 0,06	+ 0,08	+ 0,03	-	-	-	+ 0,08
Ostatní	minimální cena	1,50	1,49	*	1,44	*	*	*	1,33
	maximální cena	2,26	1,83	*	1,94	*	*	*	2,26
	průměrná cena	1,64	1,18	*	1,58	*	*	*	1,50
	změna k červenci	+ 0,11	+ 0,05	-	- 0,06	-	-	-	+ 0,06
Průměr	minimální cena	1,27	1,30	1,30	1,34	*	*	*	1,27
	maximální cena	1,60	1,55	1,59	1,75	*	*	*	1,75
	průměrná cena	1,43	1,47	1,43	1,39	*	*	*	1,44
	změna k červenci	+ 0,04	+ 0,09	+ 0,02	+ 0,01	-	-	-	+ 0,05

Poznámka: ostatní vejce = netříděná a hmotnostní skupina XL, * = neuvedeno (méně než tři údaje)
Střední Čechy - Praha, Středočeský kraj, Severovýchod - Liberecký, Královéhradecký, Pardubický kraj, Severozápad - Ústecký, Karlovarský kraj, Jihozápad - Plzeňský, Jihočeský kraj, Jihovýchod - Vysočina, Jihomoravský kraj, Střední Morava - Olomoucký, Zlínský kraj, Ostravsko - Moravskoslezský kraj.

Pramen: TIS ČR SZIF

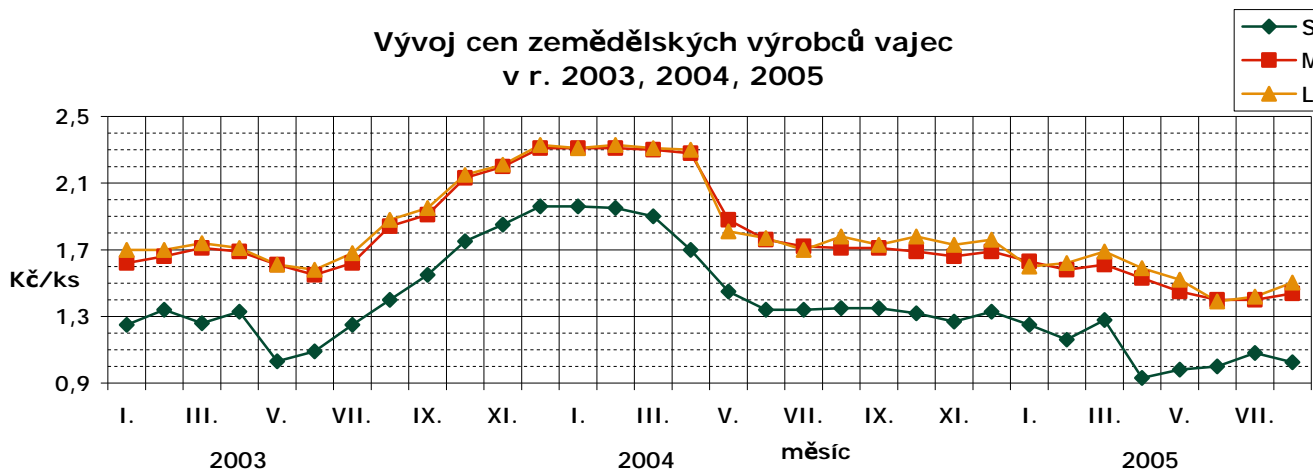
Ceny zemědělských výrobců vajec - srpen 2005 - dodávky do tržní sítě (bez DPH)

Kč/ks

Skupina/hmotnost	S	M	L	Ostatní	Průměr
balená	1,10	1,46	1,61	1,12	1,46
volně	0,97	1,33	1,44	1,60	1,39
celkem	1,03	1,44	1,50	1,50	1,44
podíl balených vajec na celk. prodeji	41%	85%	40%	21%	66%

Poznámka: ostatní vejce = netříděná a hmotnostní skupina XL
Pramen: TIS ČR SZIF

Vývoj cen zemědělských výrobců vajec
v r. 2003, 2004, 2005



Pramen: TIS ČR SZIF



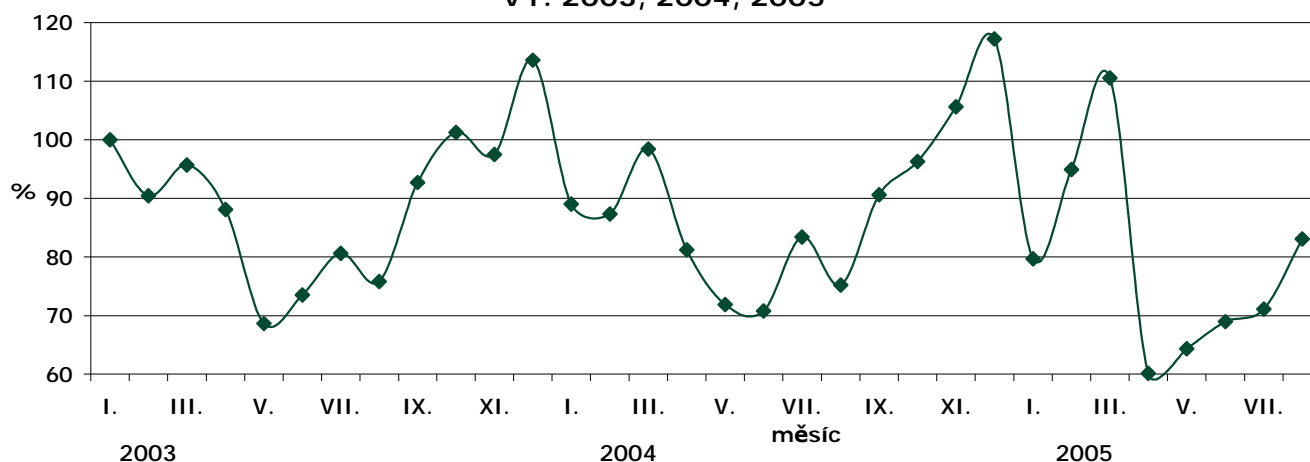
Průměrné ceny zemědělských výrobců vajec v roce 2004, 2005 (bez DPH)

Kč/ks

Skupina	VIII.	IX.	X.	XI.	XII.	I.	II.	III.	IV.	V.	VI.	VII.	VIII.
S	1,35	1,35	1,32	1,27	1,33	1,25	1,16	1,28	0,93	0,98	1,00	1,08	1,03
M	1,71	1,71	1,69	1,66	1,69	1,63	1,58	1,61	1,53	1,45	1,40	1,40	1,44
L	1,78	1,73	1,78	1,73	1,76	1,60	1,62	1,69	1,59	1,52	1,39	1,42	1,50
XL	1,88	1,88	1,91	1,93	1,95	1,87	1,82	1,87	1,69	1,58	1,67	1,63	1,68
Netříděná	1,48	1,55	1,14	1,47	1,36	1,48	1,26	1,31	1,07	1,03	1,07	1,12	1,32
Průměr	1,70	1,69	1,69	1,67	1,69	1,62	1,58	1,62	1,51	1,44	1,38	1,39	1,44

Pramen: TIS ČR SZIF

**Vývoj prodaného množství vajec u sledovaných podniků
v r. 2003, 2004, 2005**



Pramen: TIS ČR SZIF

Ceny zemědělských výrobců vajec - průměr za srpen 2005 - dodávky ostatní (bez DPH)

Kč/kg

Druh	Položka	Střední Čechy	Severo-východ	Severozápad	Jiho-západ	Jiho-východ	Střední Morava	Ostravsko	ČR
průmyslovým výrobcům na zpracování a export	minimální cena	*	14,69	14,97	12,91	*	*	*	12,37
	maximální cena	*	21,24	18,95	18,00	*	*	*	34,00
	průměrná cena	*	19,05	16,18	15,27	*	*	*	16,21
	změna k červenci	-	+ 2,19	- 1,56	+ 1,09	-	-	-	+ 0,60

Poznámka: * = neuvedeno (méně než tři údaje)

Střední Čechy - Praha, Středočeský kraj, Severovýchod - Liberecký, Královéhradecký, Pardubický kraj, Severozápad - Ústecký, Karlovarský kraj, Jihozápad - Plzeňský, Jihočeský kraj, Jihovýchod - Vysočina, Jihomoravský kraj, Střední Morava - Olomoucký, Zlínský kraj, Ostravsko - Moravskoslezský kraj.

Pramen: TIS ČR SZIF

Ceny zemědělských výrobců vajec – export a zpracování za rok 2004, 2005 (bez DPH)

Kč/kg

Druh/měsíc	VIII.	IX.	X.	XI.	XII.	I.	II.	III.	IV.	V.	VI.	VII.	VIII.
Na zpracování	17,11	16,94	17,36	18,39	19,40	16,38	16,81	17,89	16,10	15,14	15,55	16,01	15,55
Na export	18,56	21,40	22,42	22,74	22,46	24,70	24,00	24,54	18,75	15,34	15,19	14,29	*

Poznámka: * = neuvedeno (méně než tři údaje)

Pramen: TIS ČR SZIF



Obchodní ceny vajec celkem - průměr za srpen 2005

Kč/ks

Skupina / hmotnost	S	M	L	Ostatní	Průměr
minimální cena	1,33	1,57	1,70	*	1,57
maximální cena	1,49	1,63	1,92	*	1,61
průměrná cena	1,38	1,59	1,90	*	1,60
změna k červenci	- 0,04	+ 0,05	- 0,09	-	+ 0,02

Poznámka: ostatní vejce = netříděná a hmotnostní skupina XL, * = neuvedeno (méně než tři údaje)

Pramen: TIS ČR SZIF

Průměrné měsíční ceny zemědělských výrobců čerstvých vajec v ČR v roce 2004, 2005

Kč/tis. ks

Vejce slepičí	VII.	VIII.	IX.	X.	XI.	XII.	I.	II.	III.	IV.	V.	VI.	VII.
netříděná	1 579	1 554	1 543	1 544	1 652	1 523	1 465	1 419	1 334	1 407	1 260	1 288	1 236
tříděná	1 647	1 635	1 634	1 628	1 610	1 692	1 605	1 537	1 587	1 488	1 373	1 332	1 326

Pramen: ČSÚ

Průměrné spotřebitelské ceny čerstvých vajec ve 36. a 37. týdnu 2005

Kč/10 ks

Kraj	36. týden	37. týden	rozdíl	Kraj	36. týden	37. týden	rozdíl
Praha	22,74	22,93	+ 0,19	Pardubický	22,52	23,18	+ 0,66
Středočeský	22,41	23,08	+ 0,67	Vysočina	22,50	22,90	+ 0,40
Jihočeský	22,64	23,64	+ 1,00	Jihomoravský	22,88	23,81	+ 0,93
Plzeňský	23,42	24,08	+ 0,66	Olomoucký	23,10	23,77	+ 0,67
Karlovarský	23,76	23,96	+ 0,20	Zlínský	21,18	22,93	+ 1,75
Ústecký	23,24	22,84	- 0,40	Moravskoslezský	21,47	21,95	+ 0,48
Liberecký	22,44	23,11	+ 0,67	Česká republika	22,73	23,29	+ 0,56
Královéhradecký	23,88	23,88	0,00				

Pramen: ČSÚ

Průměrné týdenní spotřebitelské ceny čerstvých vajec v ČR v roce 2004/2005

Kč/10 ks

Rok	Týden											
	26.	27.	28.	29.	30.	31.	32.	33.	34.	35.	36.	37.
2004	27,32	27,16	-	26,66	-	25,42	-	25,32	-	25,29	-	25,60
2005	22,50	-	22,45	-	22,44	-	22,11	-	22,34	-	22,73	23,29
% 05/04	82,4	-	-	-	-	-	-	-	-	-	-	91,0

Pramen: ČSÚ

Průměrné ceny průmyslových výrobců krmné směsi pro nosnice v období 2003-2005

Kč/t

Rok	I.	II.	III.	IV.	V.	VI.	VII.	VIII.	IX.	X.	XI.	XII.
2003	5 486,6	5 422,6	5 362,7	5 371,5	5 375,0	5 385,2	5 337,7	5 328,3	5 450,9	5 570,1	5 795,8	6 068,0
2004*	6 217,8	6 308,5	6 275,3	6 370,7	6 506,1	6 479,3	6 400,3	6 206,3	5 894,3	5 762,2	5 692,4	5 608,9
2005*	5 432,4	5 335,7	5 285,0	5 203,8	5 138,2	5 117,7	5 115,6					

Poznámka: * V roce 2004 byly ceny počítány prostým aritmetickým průměrem z výběru reprezentantů pro rok 2004, v roce 2005 jsou ceny počítány váženým aritmetickým průměrem z výběru reprezentantů pro rok 2005.

Pramen: ČSÚ



Zahraníční obchod ČR

Dovoz a vývoz vajec a vaječné hmoty v letech 2004, 2005

Rok, období	DOVOZ		VÝVOZ	
	tuny	jednotková hodnota	tuny	jednotková hodnota
		Kč/kg		Kč/kg
Vejce ve skořápce celkem				
1. 1. - 31. 12. 2004	13 032,0	18,88	7 391,0	34,79
1. 1. - 31. 7. 2004	4 519,6	23,52	*	*
1. 1. - 31. 7. 2005	11 623,4	16,33	4 436,4	31,87
1. 7. - 31. 7. 2005	1 585,0	12,73	545,9	33,84
z toho konzumní				
1. 1. - 31. 12. 2004	12 638,4	16,92	5 832,9	24,48
1. 1. - 31. 7. 2004	4 378,4	21,73	*	*
1. 1. - 31. 7. 2005	11 076,9	13,63	3 495,4	18,69
1. 7. - 31. 7. 2005	1 506,1	10,09	445,1	18,38
z toho násadová				
1. 1. - 31. 12. 2004	393,7	81,99	1 558,1	73,40
1. 1. - 31. 7. 2004	141,2	78,94	*	*
1. 1. - 31. 7. 2005	546,5	59,70	941,0	80,85
1. 7. - 31. 7. 2005	78,9	63,08	100,9	102,03
Vaječná hmota				
1. 1. - 31. 12. 2004	1 674,5	49,26	841,3	104,21
1. 1. - 31. 7. 2004	677,3	71,64	*	*
1. 1. - 31. 7. 2005	1 687,2	23,48	496,0	78,26
1. 7. - 31. 7. 2005	219,7	43,49	93,1	69,94

Dovoz vajec ve skořápce do ČR se v červenci proti červnu zvýšil o 266,8 t (o 21 %) na 1 585,0 t v celkové hodnotě 20,2 mil. Kč. Na dovozu vajec ve skořápce se konzumní vejce podílela 95 % - 1 506,1 t v hodnotě 15,2 mil. Kč. Nejvíce konzumních vajec bylo nakoupeno v Německu - 542,2 t (36 %), dále v Litvě - 538,7 t (36 %) v hodnotě 6,0 mil. Kč, v Polsku - 282,7 t (19 %) v hodnotě 5,2 mil. Kč a na Slovensku - 142,0 t (9 %) v hodnotě 2,3 mil. Kč. Násadových vajec bylo dovezeno 78,9 t v hodnotě 5,0 mil. Kč. Nejvíce násadových vajec bylo dovezeno ze Slovenska - 42,5 t (54 %) v hodnotě 4,2 mil. Kč a z Polska - 36,2 t (46 %) v hodnotě 0,7 mil. Kč.

Vývoz vajec ve skořápce z ČR se v červenci proti červnu snížil o 143,3 t (21 %) na 545,9 t v hodnotě 18,5 mil. Kč. Na vývozu vajec ve skořápce se konzumní vejce podílela 82 % - 445,1 t

v hodnotě 8,2 mil. Kč. Byla vyvážena zejména do Německa - 320,9 t (72 %) v hodnotě 6,1 mil. Kč, dále do Švýcarska - 56,7 t (13 %) v hodnotě 1,2 mil. Kč a do Nizozemí - 44,3 mil. Kč (10 %) v hodnotě 0,6 mil. Kč. Násadových vajec bylo vyvezeno 100,9 t v hodnotě 10,3 mil. Kč. Nejvíce násadových vajec bylo vyvezeno do Polska - 59,3 t (59 %) v hodnotě 4,5 mil. Kč, dále do Rakouska - 15,2 t (15 %) v hodnotě 1,5 mil. Kč a do Rakouska - 8,1 t (8 %) v hodnotě 2,3 mil. Kč.

Dovoz vaječné hmoty se v červenci proti červnu snížil o 38,2 t (o 15 %) na 219,7 t v hodnotě 9,6 mil. Kč. Dovážena byla především z Polska - 155,2 t (71 %) v hodnotě 4,7 mil. Kč.

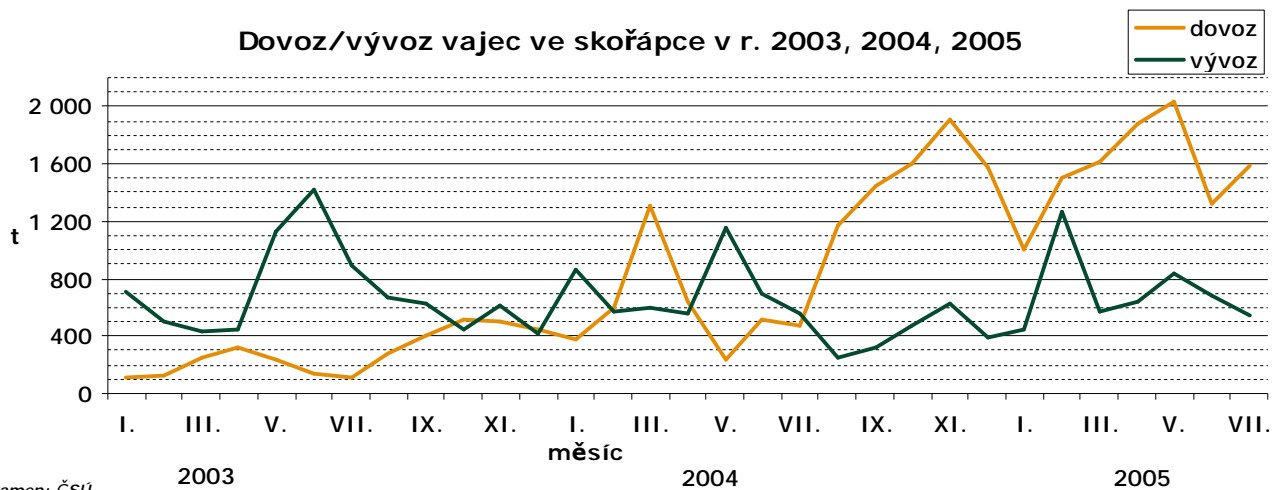
Vývoz vaječné hmoty se v červenci proti červnu zvýšil o 6,7 t (8 %) na 93,1 t v hodnotě 6,5 mil. Kč. Nejvíce byla vyvážena na Slovensko - 71,4 mil. Kč (77 %) v hodnotě 4,6 mil. Kč.

Poznámka: Zveřejněné údaje mají předběžný charakter, jsou pravidelně aktualizovány a zejména množstevní údaje nemůže ČSÚ garantovat.

* Údaje nebyly k dispozici

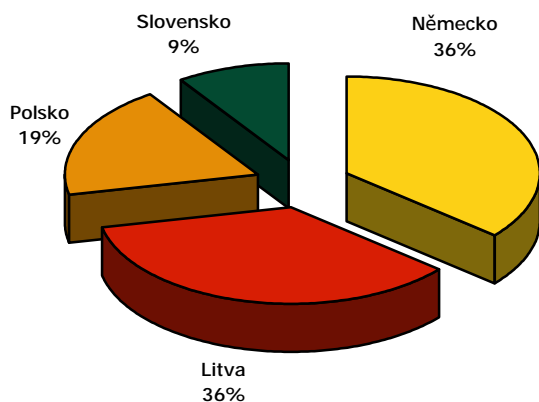
Pramen: ČSÚ

Dovoz/vývoz vajec ve skořápce v r. 2003, 2004, 2005

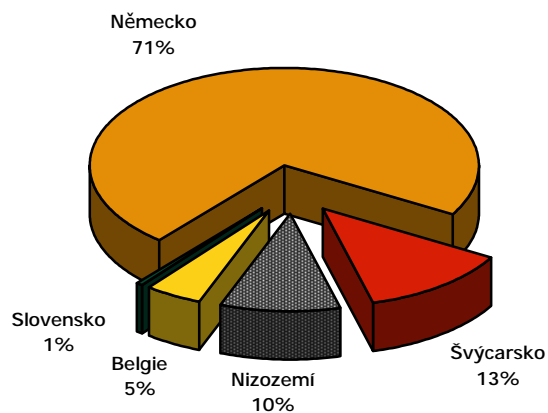


Pramen: ČSÚ

Dovoz konzumních vajec v červenci 2005

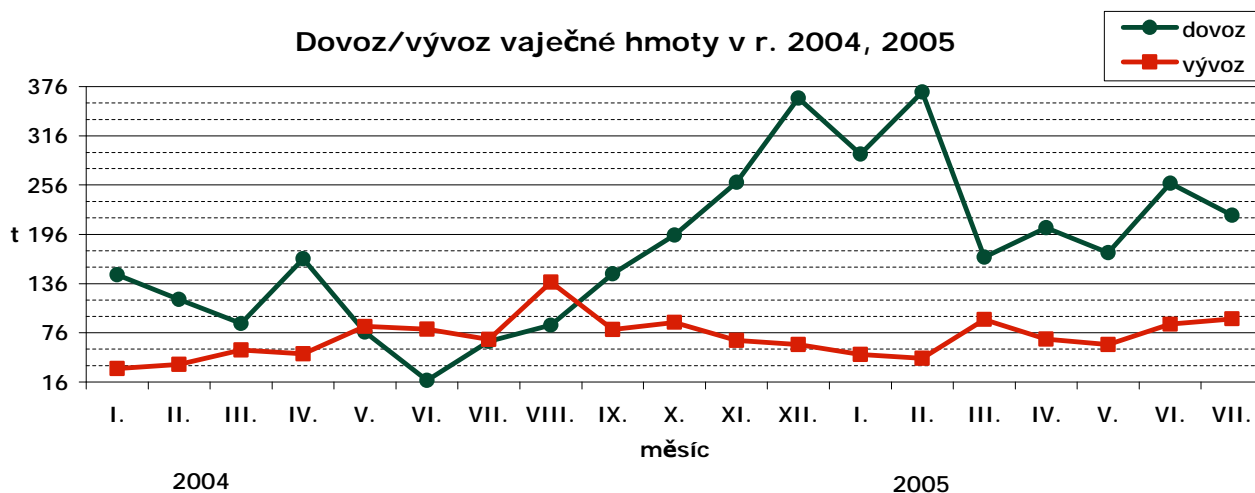


Vývoz konzumních vajec v červenci 2005



Pramen: ČSÚ

Dovoz/vývoz vaječné hmoty v r. 2004, 2005



Pramen: ČSÚ

Informace ze zahraničních trhů

Slovensko

Průměrné ceny výrobců konzumních vajec nebalených na Slovensku

SKK/ks (bez DPH)

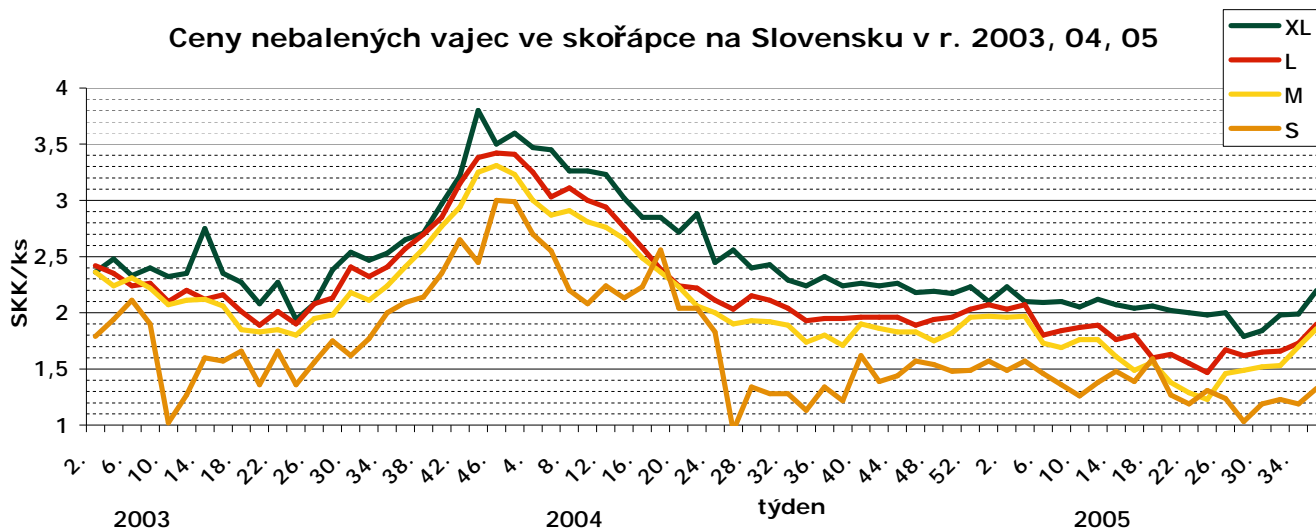
Skupina hmotnosti	Položka	Zso	Sso	Vso	SR		Vývoj	
					36. týden	34. týden	Sk/ks	%
Vejce XL tř. nad 73,0 g	Min. cena	1,90	1,68	2,00	1,68	1,68	0,00	0,0
	Max. cena	2,50	2,75	2,44	2,75	2,60	+ 0,15	+ 5,8
	Prům. cena	2,18	2,15	2,31	2,20	1,99	+ 0,20	+ 10,1
Vejce L tř. 63 g - 72 g	Min. cena	1,75	1,52	2,00	1,52	1,25	+ 0,27	+ 21,6
	Max. cena	2,10	1,95	2,20	2,20	2,10	+ 0,10	+ 4,8
	Prům. cena	1,91	1,73	2,14	1,90	1,73	+ 0,17	+ 9,8
Vejce M tř. 53 g - 62 g	Min. cena	1,63	1,43	1,85	1,43	1,20	+ 0,23	+ 19,2
	Max. cena	2,35	1,85	2,10	2,35	2,50	- 0,15	- 6,0
	Prům. cena	1,88	1,67	1,87	1,86	1,70	+ 0,16	+ 9,7
Vejce S tř. pod 53 g	Min. cena	1,00	*	*	1,00	1,00	0,00	0,0
	Max. cena	1,85	*	*	1,85	1,70	+ 0,15	+ 8,8
	Prům. cena	1,26	*	*	1,33	1,19	+ 0,14	+ 11,8
Vejce Netříděná	Min. cena	1,08	*	*	1,08	0,95	+ 0,13	+ 13,7
	Max. cena	2,00	*	*	2,00	1,60	+ 0,40	+ 25,0
	Prům. cena	1,42	*	*	1,45	1,31	+ 0,14	+ 10,7

Poznámka: * = neuvedeno, méně než 3 údaje

Zso - západoslovenská oblast (Bratislavský, Trnavský, Trenčinský, Nitrianský kraj), Sso - stredoslovenská oblast (Žilinský a Banskobystrický kraj), Vso - východoslovenská oblast (Prešovský a Košický kraj)

Pramen: APA

Ceny nebalených vajec ve skořápce na Slovensku v r. 2003, 04, 05



Pramen: APA

Průměrné ceny výrobců konzumních vajec balených na Slovensku (36. týden)

SKK/ks (bez DPH)

Hmotnostní skupina	velikost balení (ks), cena za 1 ks		
	6 ks	10 ks	30 ks
L (63-72 g/ks)	2,27	2,39	2,09
M (53-62 g/ks)	2,22	2,20	1,89

Pramen: APA



Polsko

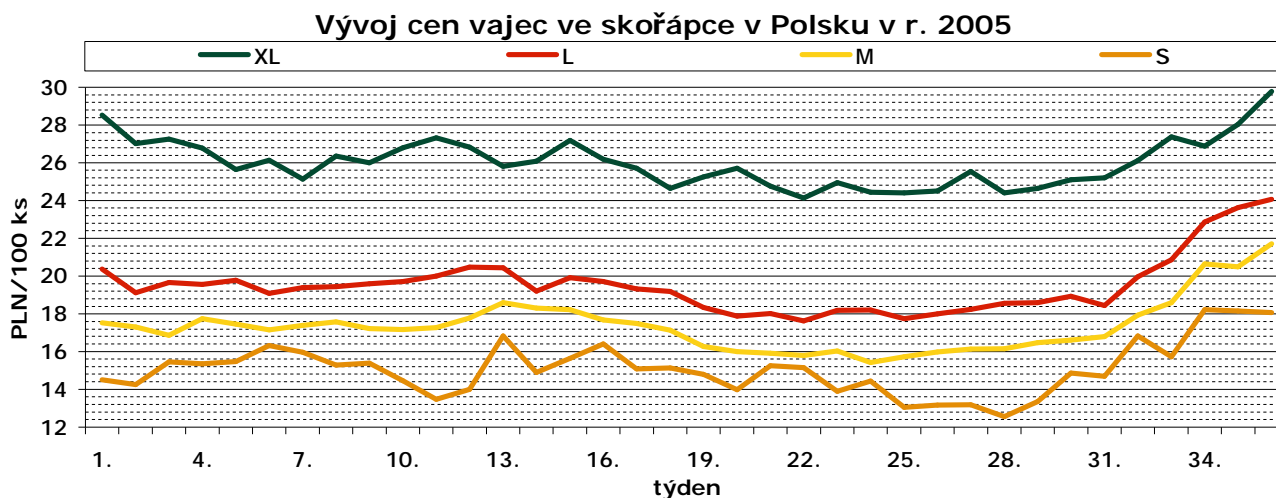
Ceny zemědělských výrobců balených vajec

PLN/100 ks

Jakostní třída/ hmotnostní skupina	týden								Změna 36./35. týden (%)
	29.	30.	31.	32.	33.	34.	35.	36.	
A/XL	24,64	25,09	25,20	26,12	27,38	26,88	28,04	29,78	+ 6,2
A/L	18,59	18,93	18,45	19,97	20,87	22,86	23,62	24,07	+ 1,9
A/M	16,47	16,60	16,79	17,93	18,59	20,65	20,50	21,71	+ 5,9
A/S	13,35	14,86	14,69	16,82	15,72	18,23	18,16	18,08	- 0,4
* na zpracování	2 289,9	2 622,3	2 333,2	2 409,0	2 541,8	2 803,3	3 067,5	3 183,0	+ 3,8

Poznámka: * - cena v PLN/t

Pramen: Ministerstvo Rolnictwa i Rozwoju Wsi



Pramen: Ministerstvo Rolnictwa i Rozwoju Wsi

Rakousko

Prodejní ceny balených vajec

EUR/100 ks

hmotnostní skupina/týden	klecové chovy			chov na hluboké podestýlce		
	bílé i hnědé skořápky			hnědé skořápky		
	36.	35.	34.	36.	35.	34.
XL	7,61	7,45	7,28	9,04	8,98	8,96
L	6,02	5,87	5,76	8,04	7,94	7,93
M	5,37	5,20	5,15	7,10	7,03	7,02
S	3,95	3,50	3,57	5,72	5,72	5,72

Pramen: AMA

Maďarsko

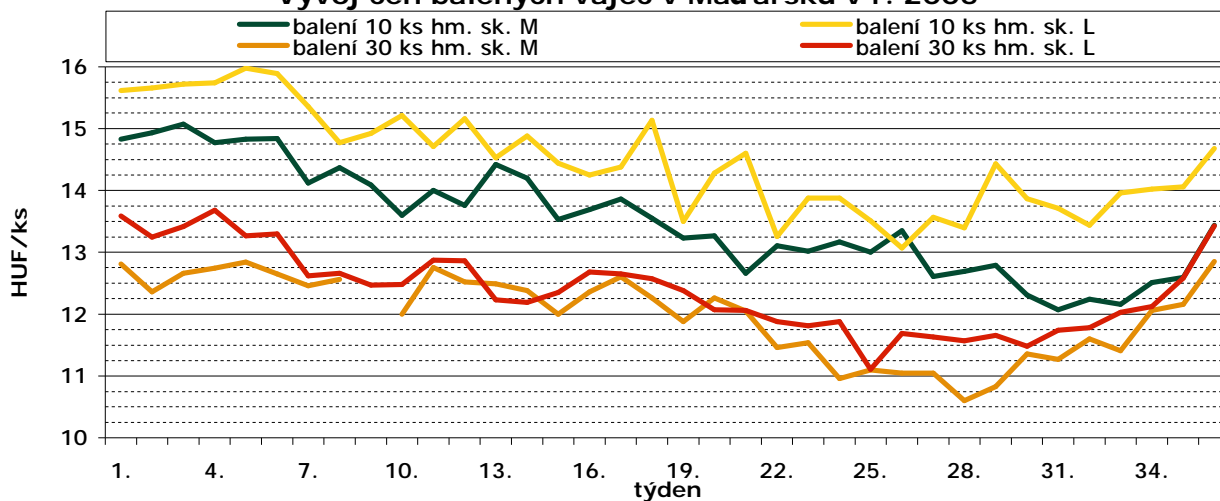
Ceny zemědělských výrobců balených vajec (z chovů v klecích)

HUF/ks

Velikost balení	hmotnostní skupina	týden								
		28.	29.	30.	31.	32.	33.	34.	35.	36.
10 ks	M	12,69	12,79	12,31	12,07	12,24	12,16	12,51	12,59	13,44
	L	13,40	14,43	13,87	13,71	13,44	13,96	14,02	14,06	14,68
30 ks	M	10,60	10,83	11,36	11,27	11,60	11,41	12,06	12,16	12,85
	L	11,57	11,66	11,48	11,74	11,78	12,03	12,12	12,58	13,43

Pramen: AKII

Vývoj cen balených vajec v Maďarsku v r. 2005



Pramen: AKII

Itálie

Ceny zemědělských výrobců dle oblastí

EUR/100 ks

hmotnostní skupina	oblast	týden							
		33.		34.		35.		36.	
		min.	max.	min.	max.	min.	max.	min.	max.
S	Cuneo	-	-	6,10	6,10	6,40	6,40	6,60	6,60
	Verona	5,90	5,90	6,20	6,20	6,50	6,50	6,70	6,70
	Treviso	-	-	6,40	6,40	-	-	6,80	6,80
	Padova	-	-	6,20	6,20	6,30	6,30	6,70	6,70
	Forlì	5,60	5,80	5,90	6,10	6,20	6,40	6,70	6,90
	Perugia	5,70	5,90	5,90	6,10	6,20	6,40	6,70	6,90
M	Cuneo	-	-	6,80	6,80	7,20	7,20	7,70	7,70
	Verona	6,80	6,80	7,10	7,10	7,60	7,60	8,00	8,00
	Treviso	-	-	7,30	7,30	-	-	7,70	7,70
	Padova	-	-	7,10	7,10	7,30	7,30	7,70	7,70
	Forlì	6,60	6,80	6,80	7,00	7,10	7,30	7,50	7,70
	Perugia	6,70	6,90	6,80	7,00	7,10	7,30	7,50	7,70
L	Cuneo	-	-	7,40	7,40	7,60	7,60	7,90	7,90
	Verona	7,30	7,30	7,50	7,50	7,80	7,80	8,20	8,20
	Treviso	-	-	7,60	7,60	-	-	7,90	7,90
	Padova	-	-	7,60	7,60	7,60	7,60	7,90	7,90
	Perugia	6,80	7,00	7,00	7,20	7,30	7,50	7,70	7,90

Poznámka: Cena za vejce v kartonech po 360 ks nevratných

- Údaj nebyl k dispozici

Pramen: Ismea



Evropská Unie

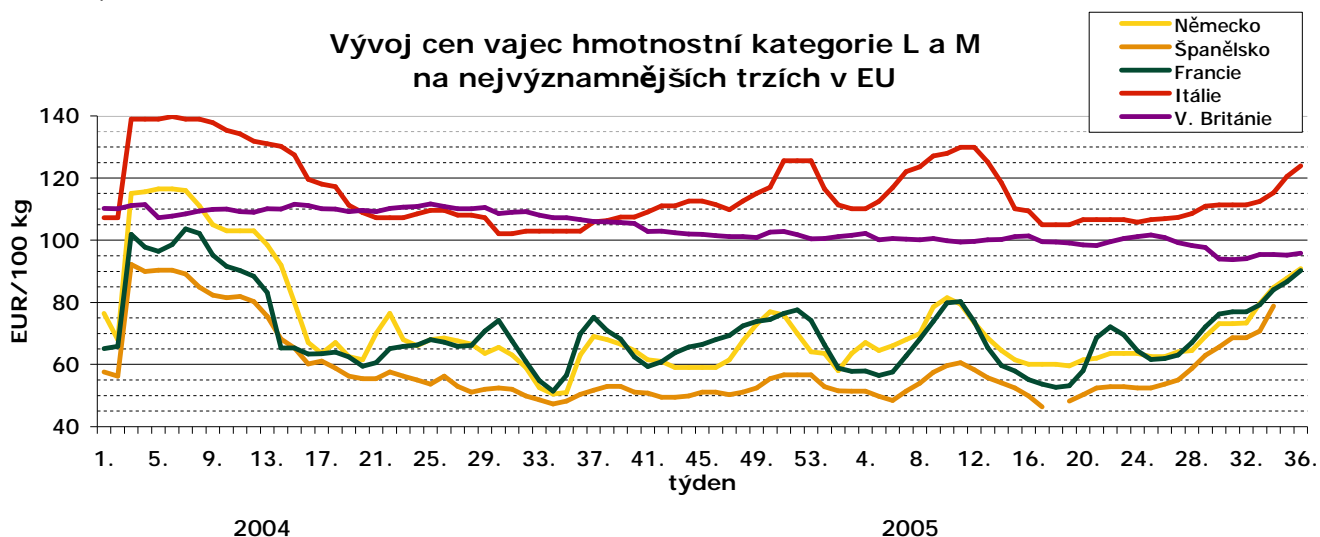
Ceny zemědělských výrobců vajec v zemích EU v hmotnostní kategorii L a M

EUR/100 kg

Stát	týden											
	26.	27.	28.	29.	30.	31.	32.	33.	34.	35.	36.	
Belgie	52,31	54,70	54,78	57,24	62,39	63,66	63,35	63,35	73,11	74,22	78,98	
ČR	70,31	70,19	70,96	70,47	72,53	72,01	75,17	73,25	76,23	78,96	81,61	
Dánsko	130,32	130,27	130,19	130,13	130,15	130,15	130,13	130,19	130,21	130,19	136,67	
Německo	62,50	64,00	64,50	69,00	73,21	73,21	73,43	79,72	84,81	87,81	90,86	
Estonsko	72,15	72,13	70,54	72,50	69,09	71,46	79,60	73,25	73,52	74,11	76,05	
Řecko	100,00	100,00	101,00	101,00	100,00	0,00	104,00	102,00	101,00	105,00	-	
Španělsko	53,72	55,00	58,75	62,94	65,56	68,53	68,53	70,80	78,87	-	81,25	
Francie	61,89	63,00	67,04	72,20	76,25	76,97	77,04	79,27	84,11	86,65	90,22	
Irsko	120,37	120,37	120,37	120,04	121,03	121,03	121,03	121,03	123,68	123,68	124,34	
Itálie	106,94	107,34	108,53	110,91	111,31	111,31	111,31	112,50	115,28	120,44	123,93	
Kypr	121,07	121,09	121,04	121,02	121,02	121,04	121,09	121,18	121,21	121,21	121,21	
Lotyšsko	84,74	81,31	81,01	80,34	83,82	84,16	83,87	82,54	84,31	84,17	83,40	
Litva	68,02	66,99	68,63	67,75	69,51	63,46	65,91	68,04	69,27	72,89	83,32	
Maďarsko	87,47	86,57	85,05	86,64	86,84	85,16	86,97	87,04	88,86	93,37	95,96	
Malta	77,29	77,29	76,50	75,98	75,98	72,91	72,91	72,91	72,91	91,31	-	
Nizozemí	58,00	61,00	64,00	71,00	71,00	70,00	70,00	84,00	84,00	-	-	
Rakousko	73,02	74,72	74,82	75,51	77,27	80,36	81,22	81,29	86,72	87,03	90,29	
Polsko	71,47	71,91	71,49	72,18	73,59	73,60	82,08	83,09	91,57	93,17	98,84	
Portugalsko	57,54	58,20	58,20	62,83	68,78	70,11	75,40	75,40	78,70	78,70	87,96	
Slovinsko	123,36	114,48	120,25	114,28	117,69	96,85	115,75	116,57	113,38	113,04	111,13	
Slovensko	65,38	62,73	64,26	64,35	64,63	66,76	66,45	66,72	70,60	74,50	79,47	
Finsko	84,88	88,00	87,62	87,78	88,65	87,68	86,29	84,03	86,99	85,24	81,73	
Švédsko	125,26	123,89	126,93	126,53	130,41	126,85	128,43	130,55	135,94	136,26	136,31	
V. Británie	100,81	99,18	98,31	97,63	93,92	93,77	94,04	95,36	95,41	95,15	95,85	
EU	75,25	75,88	77,39	80,22	81,91	82,28	83,40	86,04	90,29	92,13	94,99	

Pramen: Evropská komise

Vývoj cen vajec hmotnostní kategorie L a M na nejvýznamnějších trzích v EU



Pramen: Evropská komise



Tažní ptáci do ČR z východu moc nemíří

Riziko rozšíření aviární influenzy z Ruska a Kazachstánu do Evropy nelze sice podceňovat, ale rozšíření prostřednictvím volně migrujících ptáků lze považovat spíše za hypotetické. Nicméně Státní veterinární správa ČR registruje veškeré kroky, které členské země EU přijímají nebo se přijmout chystají a potvrzuje, že v případě nutnosti je schopna okamžitě přijmout účinná mimořádná veterinární opatření.

Za závazné a odborně podložené jsou však pro ČR, stejně, jako pro ostatní členské země EU opatření, o kterých rozhodne Evropská komise. Zatím platí, že žádná zásilka drůbežního masa, nasadových vajec, ani živých ptáků, ani neošetřeného peří z Ruska a Kazachstánu nesmí být vpouštěna na území EU, tudíž ani na území ČR. Vyplývá to z rozhodnutím Evropské komise, která v tomto smyslu doplňuje své rozhodnutí 2004/122/ES. Tento zákaz samozřejmě postihuje především i dovoz jakýchkoli ptáků určených pro zájmové chovy i ptáky doprovázející jejich vlastníky (tzv. pet birds). O této skutečnosti informovala SVS ČR i generální ředitelství cel již v uplynulém týdnu.

K aviární influenze lze říci, že byla dosud zjištěna v celé řadě asijských zemí. Poslední nálezy byly potvrzeny iv Mongolsku a dále v Kazachstánu, odkud se nákaza rozšířila do asijské části Ruska. Výskyt je prozatím lokalizován do oblastí za Uralem. Jako jednou z příčin šíření chřipky ptáků je uváděn přenos uskutečňovaný tažným ptactvem.

Chov slepic v EU je silně koncentrován

Snáška vajec slepic se od roku 1995 do roku 2004 zvýšila o 45 ks na 291 vajec. Každé třetí vejce pochází z Nizozemska.

Čím menší zvířata, tím větší podniky. Tato relace se vnučuje při pohledu na údaje o německé produkci vajec. Podle sdělení Landvolk-Pressedienstes chovalo v uplynulém roce 1 196 chovatelů nosnic 32 milionů slepic. Zde jsou uvedeny z agrárních statistik uvedeny pouze podniky s více než 3 000 stájovými místy pro slepice. V roce 2 000 bylo v celé Spolkové republice Německo ještě 1 334 podniků s 35,3 miliony nosnic a v roce 1995 to bylo dokonce ještě 1453 podniků s téměř 33,8 miliony slepic. Většina slepic se chovala v podnicích s kapacitou více než 100 000 nosnic. 86 podniků v roce 2004 velikostí postoupilo mezi velkokapacitní podniky a chovali tak každou druhou německou slepici. 948 podniků s 30 000 slepic naopak chovalo se 7,1 miliony nosnic pouhou téměř jednu čtvrtinu celkového počtu německých slepic. V roce 1995 bylo v této velikostní skupině podniků napočítáno ještě 1 200 podniků, ve velikostní skupině stájových kapacit 100 000 míst pro nosnice a více to bylo při počtu 92 také více než v roce 2004. Počet vyprodukovaných vajec byl v roce 1995 a v roce

Některé země EU (Holandsko) z obavy před zavlečením onemocnění a následných finančních ztrát přijímají opatření k ochraně drůbeže u chovatelů, které spočívá v omezení chovu ve výbězích, chovu ve volnosti přírody, u vodní drůbeže na vodních plochách s přilehlými výběhy. Pro chovatele to znamená organizovat chov v uzavřených prostorách – stájích a zamezit styku chované drůbeže s volně žijícím ptactvem.

V ČR se prozatím nepředpokládá přijetí zákazu chovu drůbeže ve volnosti s ohledem na nebezpečí šíření influenzy, přesto je možno doporučit chovatelům drůbeže, aby dodržovali všechna protinákazová opatření a zvažovali i tuto možnost ochrany svých chovů.

Kdyby bylo v případě reálného nebezpečí, které zatím opravdu nehrozí, nutné omezit vypouštění drůbeže do výběhů, museli by chovatelé pamatovat na zajištění dostatečného podestýlání v halách, zajištění dostatečného krmného prostoru (krmítek) a napáječek. Rovněž tak by museli dodržovat doporučené množství kusů drůbeže podle jednotlivých kategorií na jednotku prostoru a dbát na dostatečnou výměnu vzduchu zvýšeným větráním. Všechna doporučení a pokyny pak by sdělila včas Státní veterinární správa, popřípadě místně příslušné krajské veterinární správy.

Pramen: www.svs.cz, 15.9.2005

2004 s počtem 9,2 miliardy kusů vajec téměř identicky, v roce 2000 byl tento počet s 10,2 miliardy kusů vajec významně vyšší. Dolní Sasko se na celkové produkci vajec ve Spolkové republice Německo podílí s přibližně 3,4 miliardy kusů téměř třetinou. Snáška slepic se v téměř deseti letech významně zvýšila. V roce 1995 snesla jedna slepice 255 vajec, v uplynulém roce to naproti tomu bylo 291 kusů. Tento celkový nárůst způsobily podle odhadu Spolkového statistického úřadu pokroky ve šlechtění, lepší krmivo a také příznivější věková struktura populace slepic. I když se má klecový chov v Německu na nátlak německých zákonodárců ukončit, pochází stále ještě největší část všech vajec z tohoto druhu ustájení. V prosinci 2004 to bylo se 77 % sice významně méně než v roce 1995, kdy to bylo 94 %, ale alternativní systémy chovu jako volný chov na podlaze a chov venku se v praxi ještě mnoho neprosadily. Profesionální stav proto požaduje korekturu vyhlášky o chovech nosnic a vidí v takzvaných mimo stáj umístěných klecích alternativu vyhovující jak zvířatům, tak spotřebitelům.

Pramen: www.agronavigator.cz, 24.8.2005



Alternativní chovy nosnic

V Německu provedli porovnání různých alternativních chovů nosnic z nejrůznějších hledisek.

Alternativní chovné systémy pro nosnice získávají v poslední době na významu. Zemský zemědělský ústav pro Bavorsko, Sasko a Durynsko provedl analýzu v rámci výzkumného projektu současných alternativních forem chovu z hlediska rentability, kvality produkce, zdravotního stavu, stájového klimatu a emisí a také z hlediska slabých míst. Vedle celé řady literárních pramenů bylo také analyzováno 17 zemědělských podniků s 34 hejny o různé velikosti (500 až 20 000 slepic). Jednalo se o podlahové a voliérové typy chovu s výběhem nebo bez něj a s hrabaništěm nebo bez něj.

Celkové výrobní náklady na jedno vejce se pohybovaly mezi 5,5 a 13,9 centy, přičemž nejnižších nákladů bylo dosaženo ve velkých početních stavech – většinou voliérovy chovech. Náklady na krmení jsou nejvyšší položkou a tvoří 39 %. Průměrná spotřeba práce představuje 32 Akh/100 slepic. V případě fyzikální kvality vajec nebyly zjištěny žádné rozdíly mezi jednotlivými odlišnými formami chovu.

Znečištění vaječné skořápky zárodky bylo velmi variabilní – v průměru od méně než 10 000 zárodků/g až po extrémní hodnoty vyšší než milion zárodků/g. Ztráty zvířat úhynem byly také velmi variabilní a kolísaly mezi 3,3 až po 36,8 %, hlavními příčinami byli infekční choroby a projevy kanibalismu. Zvláště výrazné je riziko v případě volného venkovního chovu, kde hrozí útoky

střevních parazitů (především škrkavek), zánětů střev a bakteriálních onemocnění. K tomu je třeba ještě připočíst zhruba ztráty ve výši 5 %, které jsou způsobeny dravou zvěří. Přibližně jedna čtvrtina (27,4 %) všech hodnocených početních stavů slepic musela být ošetřena pomocí antibiotik; 82 % chovů bylo napadeno roztoči. Technopatie jako jsou např. zlomeniny končetin a jiné se vyskytují nejčastěji u voliérového chovu a hal s celoroštovými podlahami. Umělé osvětlení působí pozitivně na zdravotní stav zvířat, jejich chování a stav opeření. Ve velkých hejnech využívá možnost výběhu méně slepic a také preferují pohyb v blízkosti haly. Požadavek na minimální plochu výběhu ve velikosti 4 m² na jednu slepici se jeví proto jako problematická záležitost. Ztráty živin ve volném prostoru byly adekvátní v případě malých chovů a v případě těsné blízkosti haly.

Ve stájových prostorech nebyly překračovány limitní průměrné celoroční hodnoty pro množství plynných emisí – především amoniaku a oxidu uhličitého; pouze v případě podlahového chovu s vrstvením exkrementů došlo v zimním období k silnému nárůstu množství amoniaku. Celkové množství prachu bylo zvláště vysoké ve voliérách.

Obsluhující personál je v podestýlaných systémech chovu vystaven mnohem vyšším koncentracím zárodků v porovnání s halami bez podestýlky.

Pramen: www.agronavigator.cz, 3.9.2005

Kurzy devizového trhu – Česká národní banka – platnost od 19.09.2005

1 PLN = 7,521 Kč
100 SKK = 75,917 Kč

1 EUR = 29,175 Kč
100 HUF = 11,873 Kč

Vydavatel

TIS ČR, SZIF

Státní zemědělský intervenční fond
Ve Smečkách 33, 110 00 Praha 1

www.szif.cz

Odpovědný pracovník

Ing. Tomáš Materna
vedoucí samostatného oddělení
agrární informatiky
tel.: 222 871 577
fax: 222 871 536
e-mail: materna@szif.cz

Komoditní manager

Ing. Jiří Čumpelík

tel.: 222 871 466
fax: 222 871 536
e-mail: cumpelik@szif.cz

Rozmnožování anebo rozšiřování tohoto zpravodaje nebo jeho části jakýmkoliv způsobem je zakázáno, s výjimkou případů povolených autorským zákonem nebo předchozího písemného souhlasu TIS ČR SZIF. Údaje obsažené v tomto zpravodaji jsou pouze informativního charakteru a nemají závaznou povahu. Jejich citace je možná pouze s uvedením zdroje TIS ČR SZIF