






ZPRÁVA O TRHU BRAMBOR

Vývoj cen:

| | |
|---|------------|
|  CZV neprané 25 kg..... | 2,62 Kč/kg |
|  OOC neprané 25 kg | 3,42 Kč/kg |
|  Spotřebitelské ceny dle ČSÚ.... | 6,12 Kč/kg |

Obsah:

| | |
|--|-----|
| Komoditní zpravodajství..... | 1 |
| Trh konzumních brambor v ČR: CZV, OOC | 2 |
| Zahraniční obchod ČR..... | 3 |
| Trh konzumních brambor v Evropě, servis..... | 4-6 |

Komoditní zpravodajství

Česká republika

Během uplynulých dvou týdnů měsíce září, kdy začíná nový marketingový rok 2005/06, se stále ještě prodávají konzumní brambory z rané sklizně. Mnozí pěstitelé konzumních brambor ještě vyčkávají na příhodnější dobu, kdy budou na trhu příhodnější podmínky. Konzumní brambory pozdní se prodávají také v „drobném množství“, proto se cena producentů pohybuje od 1,70 Kč („ve velkém“) do 5,- Kč („v drobném“).

Ve 37. týdně byla podle ČSÚ průměrná CZV konzumních brambor raných na úrovni 2,39 Kč/kg.

Podle šetření TIS^{ČR} byly konzumní brambory (balené ve 25 kg pytlích, neprané i volně) dodávány na trh v 37. - 38. týdnu roku 2005 takto:

CZV konzumních brambor 2,62 Kč/kg
(proti 36. týdnu zanedbatelný pokles o 0,01 Kč/kg).

OOČ konzumních brambor 3,42 Kč/kg
(proti 36. týdnu už ale pokles o 0,46 Kč/kg).

Podle exkluzivního šetření TIS^{ČR} SZIF se ceny konzumních brambor pohybovaly od 1,70 do 4,00 Kč/kg (25 kg pytle, neprané i volně). Nejčastější odrůdou byla Impala, která se prodávala za cenu nejčastěji v rozmezí 1,90 až 2,40 Kč/kg.

Obchodníci prodávali konzumní odrůdy brambor za ceny (OOČ) v rozpětí od 1,70 do 6,50 Kč/kg.

Spotřebitelské ceny ve 37. týdnu 2005, podle oficiálního šetření ČSÚ, mírně klesly na úroveň 6,12 Kč/kg (- 0,20 Kč/kg) proti předchozímu období - 36. týdnu 2005.

V minulém období klesaly CZV a OOC brambor. Podobně i spotřebitelské ceny klesly v průměru o 0,20 Kč. CZV konzumních brambor jsou ve 37. a 38. týdnu 2005 o 0,04 Kč/kg vyšší proti roku 2004, tedy téměř shodné. OOC klesly o 0,60 Kč/kg, a spotřebitelské ceny se meziročně snížily o 0,57 Kč za 1 kg.

Evropská unie

Ceny za budoucí dodávky brambor ke zpracování v období do dubna 2006 spadly minulý týden v Amsterdamu na hodnotu 23 EUR/t, v Hannoveru dokonce na 20 EUR/t.

V **Belgii** došlo ještě k mírnému zvýšení odhadu výnosů; podle belgické společnosti Belgapom byly k 6.9. výnosy obchodovatelných hlíz odrůdy Bintje 44 t/ha. Je to sice mírné zvýšení proti předchozím odhadům, ale stále 7% pod úrovní z roku 2004 ke stejnému datu. Ovšem mírně nad úrovní roku 2003, který byl v Belgii výrazně sušší. Cenové kvotace pro odrůdu Bintje se minulý týden pohybovaly v rozmezí 94,50 - 110 EUR/t, tedy pokles proti předchozím 117,50 - 120,00 EUR/t.

Ve **Velké Británii** po vzestupu na začátku září opět mírně klesly průměrné týdenní farmářské ceny konzumních brambor o 6,87 GBP/t na 113,02 GBP/t. Pokles způsobila spíše slabší kvalita než mírný nadbytek brambor na britském trhu.

V **Itálii** bylo podle bramborářského informačního centra CEPA v srpnu prodáno v oblasti Bologna 12 000 t brambor, skladové kapacity mají 95 tis. t. Dovozové konzumní brambory z Francie prodávali italští obchodníci za 182,50 EUR/t, domácí produkce se obchodovala za 280 - 350 EUR/t ve 2,5 a 5 kg balení.

V **Německu** se kvůli deštivému počasí v srpnu opozdil nástup hlavní sklizně konzumních brambor. Ke 13.9. poklesla cena producentů na 97,50 EUR/t z původních 100,00 EUR/t (6.9.).

Cenové kvotace na místních trzích **Francie** se pohybovaly v září na hodnotě 145 EUR/t (konzumní brambory kalibrace 40-70 mm, myté v 10 kg balení), oba předchozí týdny se ceny držely, pouze klesly na konci srpna z původních 160 EUR/t. Jedná se o dodávky brambor ze severu a Pikardie.

TIS^{ČR} SZIF



Trh konzumních brambor v České republice

Při výběrovém průzkumu TIS^{ČR} SZIF byly na trhu zjištěny ceny v průběhu minulých dvou týdnů u těchto odrůd konzumních brambor: Agáta, Agria, Dali, Ditta, Impala, Inova, Marabel, Marena, Princes, Rosara, Santé, Secura, Solara, Velox, Vitesse, dále také novinky na trhu jako Aneta, Angela, Markýz, Lady Christl, Lady Rosette, Karlena, Valisa a Vivaldi.

Průměrná CZV konzumních brambor v okrese Havlíčkův Brod byla 2,04 Kč/kg, v okrese Chrudim byla 2,60 Kč/kg a v okrese Nymburk činila za uplynulé období hodnotu 2,95 Kč/kg.

Údaje o cenách některých odrůd nedosáhly statistického minima, a proto nemohly být zařazeny do uvedeného souboru.

TIS^{ČR} SZIF

Ceny zemědělských výrobců konzumních brambor ze sklizně roku 2005 a 2004 (I. jak. tř.)

Den zjištění ceny : 19.-20. září 2005

Kč/kg

| Odrůda | Varný typ | Úprava | Balení | CZV min. | CZV max. | Průměr | Změna ± |
|-----------------------------------|-----------|---------|---------------------------|----------|----------|--------|---------|
| AGÁTA | B | neprané | pytel 25 kg ¹⁾ | 2,40 | 3,00 | 2,80 | 0,33 |
| AGRIA | B | neprané | pytel 25 kg ¹⁾ | 2,00 | 3,80 | 2,60 | - |
| DALI | BA | neprané | pytel 25 kg ¹⁾ | 1,80 | 3,50 | 2,23 | - |
| DITTA | B | neprané | pytel 25 kg ¹⁾ | 1,70 | 3,50 | 2,40 | - |
| IMPALA | B | neprané | pytel 25 kg ¹⁾ | 1,80 | 4,00 | 2,47 | -0,36 |
| INOVA | B | neprané | pytel 25 kg ¹⁾ | 1,90 | 4,00 | 2,88 | - |
| MARABEL | BA-B | neprané | pytel 25 kg ¹⁾ | 1,80 | 4,00 | 2,67 | -0,05 |
| MARENA | B | neprané | pytel 25 kg ¹⁾ | 1,80 | 4,00 | 2,60 | - |
| PRINCES | B | neprané | pytel 25 kg ¹⁾ | 1,90 | 2,40 | 2,07 | -0,36 |
| ROSARA | AB | neprané | pytel 25 kg ¹⁾ | 1,70 | 4,00 | 2,52 | -0,13 |
| OSTATNÍ | B | neprané | pytel 25 kg ¹⁾ | 1,70 | 4,00 | 2,63 | 0,13 |
| LOUPANÉ – balené v PE a přepravka | | | vakuované | 8,20 | 14,50 | 11,78 | 0,28 |

Poznámka: 1) Brambory v 25 kg pytlích i poloklečích. CZV=ceny zemědělských výrobců (bez dopravy a DPH)

Pramen: TIS^{ČR} SZIF

Obchodní odbytové ceny - konzumní brambory; sklizeň roku 2005 (I. jak. tř.)

Den zjištění ceny : 19.-20. září 2005

Kč/kg

| Odrůda | Varný typ | Úprava | Balení | OOC min. | OOC Max. | Průměr | Změna ± |
|-----------------------------------|-----------|---------|---------------------------|----------|----------|--------|---------|
| ADORA | B-BC | neprané | pytel 25 kg ³⁾ | 2,00 | 4,80 | 3,50 | -1,13 |
| DALI | BA | neprané | pytel 25 kg ³⁾ | 2,20 | 5,00 | 3,48 | 3,48 |
| IMPALA | B | neprané | pytel 25 kg ³⁾ | 1,70 | 6,50 | 3,66 | -0,20 |
| MARABEL | BA-B | neprané | pytel 25 kg ³⁾ | 2,00 | 5,00 | 3,18 | -0,13 |
| ROSARA | BA | neprané | pytel 25 kg ³⁾ | 2,50 | 4,90 | 3,66 | - |
| OSTATNÍ | B | neprané | pytel 25 kg ³⁾ | 1,70 | 6,50 | 3,48 | -0,35 |
| LOUPANÉ – balené v PE a přepravka | | | vakuované | 10,50 | 15,90 | 12,17 | 0,27 |

Poznámka: 3) Brambory v 25 kg pytlích i poloklečích. OOC = Obchodní odbytové ceny (bez dopravy a DPH)

Pramen: TIS^{ČR} SZIF

Porovnání průměrných cen konzumních brambor raných v ČR podle šetření TIS^{ČR}

Kč/kg

| Období Marketingový rok | Ceny zemědělských výrobců (CZV) | | Obchodní odbytové ceny (OOC) | |
|----------------------------|---------------------------------|-----------|------------------------------|-----------|
| | 2004/2005 | 2003/2004 | 2004/2005 | 2003/2004 |
| 32. týden | 3,21 | 2,68 | 4,84 | 4,03 |
| 34. týden | 2,93 | 2,62 | 4,17 | 3,69 |
| 36. týden | 2,63 | 2,64 | 3,88 | 4,08 |
| 38. týden | 2,62 | 2,58 | 3,42 | 4,02 |

Poznámka: Ceny konzumních brambor bez rozdílu odrůdy, balení a tržní úpravy. CZV a OOC jsou uváděny bez DPH a nákladů na dopravu

Pramen: TIS^{ČR} SZIF

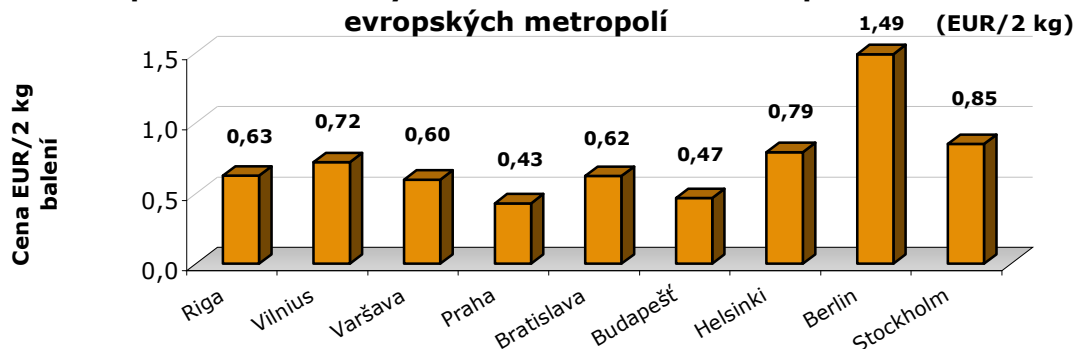
Průměrné spotřebitelské ceny konzumních a raných brambor v jednotlivých krajích ČR bez rozdílu odrůdy, balení, tržní úpravy a typu obchodu

Ceny zjištěné v týdnu končícím k uvedenému datu 20.9. 2005

| Ukazatel | týden | Praha | Stč. | Jihoč. | Plzeň. | Karl. | Úst. | Lib. | Kvh. | Par. | Vys. | Jihom. | Olm. | Zln. | Mor-sl. | ČR |
|------------------------|---------|-------|------|--------|--------|-------|------|------|------|------|------|--------|------|------|---------|-------------|
| Rané konzumní brambory | 32.t.05 | 6,80 | 6,42 | 6,69 | 6,96 | 6,00 | 6,51 | 7,32 | 6,33 | 6,60 | 6,63 | 6,69 | 7,01 | 6,99 | 6,63 | 6,68 |
| | 34.t.05 | 6,35 | 6,26 | 6,15 | 6,63 | 6,28 | 6,02 | 6,39 | 5,89 | 5,92 | 5,57 | 5,80 | 5,98 | 6,49 | 6,10 | 6,13 |
| | 36.t.05 | 6,64 | 6,16 | 6,31 | 6,56 | 6,10 | 6,35 | 6,27 | 5,90 | 6,13 | 6,43 | 6,14 | 6,85 | 6,24 | 6,40 | 6,32 |
| | 37.t.05 | 5,89 | 6,07 | 6,19 | 6,64 | 5,93 | 6,50 | 7,62 | 5,84 | 5,44 | 5,83 | 5,77 | 6,57 | 5,13 | 6,21 | 6,12 |

Poznámka: Stč. – Středočeský, Jihoč. – Jihočeský, Plzeň. – Plzeňský, Karl. – Karlovarský, Úst. – Ústecký, Lib. – Liberecký, Kvh. – Královéhradecký, Par. – Pardubický, Vys. – Kraj Vysočina, Jihom. – Jihomoravský, Olm. – Olomoucký, Zln. – Zlínský, Mor-sl. – Moravskoslezský. Údaje
Pramen: ČSÚ

Spotřebitelské ceny konzumních brambor v supermarketech evropských metropolí



Pramen: TIS^{ČR} SZIF

Vývoz raných a pozdních konzumních brambor z ČR v červenci 2005

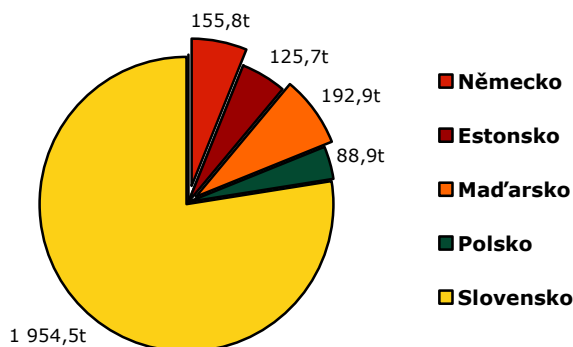
Grafy, které následují, uvádějí celkový vývoz raných a konzumních brambor (KN 07019050 a 07019090) v průběhu července 2005. Hlavní vývozní zemí bylo u obou kategorií brambor Slovensko, kam jsme vyvezli více než 77 % množství raných a přes 51% pozdních konzumních brambor.

Raných brambor jsme v červenci vyvezli celkem 2 517,9 t. Z toho ještě skoro 156 t do Německa a téměř 193 t do Maďarska.

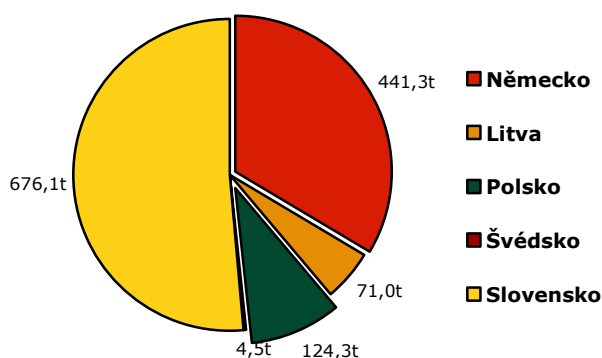
Konzumních brambor bylo v červenci vyvezeno 1 317,1 t, z toho 676,1 t na Slovensko a 441,3 t do Německa. Tyto státy spolu tvoří 84,8% veškerého červencového exportu této kategorie brambor. Do Polska putovalo 124,3 t konzumních brambor.

Pramen: TIS^{ČR} SZIF

Vývoz raných brambor (KN 0701 9050) od 1. do 31. 7.2005 - tuny; celkem: 2 517,9 t



Vývoz konzumních brambor (KN 07019090) v červenci - tuny; celkem 1 317,1 t



Pramen: Celní statistika ČSÚ, TIS^{ČR} SZIF



Vliv počasí na rozšíření škodlivých druhů mšic

Počasí v 37. týdnu bylo stejně příjemné jako v týdnu předchozím, to znamená, že bylo převážně teplo a hodně svítlo slunce. Přibývání oblačnosti nastalo až ke konci týdne a místy začalo pršet. Letošní srpen byl opět po čtyřech letech teplotně podnormální v Čechách o 0,8 °C (nor. 15,9 °C) a na Moravě o 0,4 °C (nor. 16,7 °C). Stejně tak byla podnormální i průměrná délka slunečního svitu, která dosáhla jen 91 % normálu (187 hodin). V srpnu r. 2004 to bylo 180 - 220 % normálu! Srážkově byl srpen nadnormální. V Čechách spadlo v průměru 88 mm (109 % normálu) a na Moravě 103 mm (127 % normálu). Zásoba půdní vláhly po 14 dnech letního počasí je značně nevyrovnaná, pohybuje se v rozmezí 30 - 70 % VVK.

Situace v letové aktivitě mšic

Teplo, polojasné počasí přeje podzimnímu přeletu mšic. Bylo tomu tak zejména nad územím Čech, kde týdenní zachyty mšic v SP ve srovnání s předchozím týdnem mírně vzrostly. Na Moravě tato situace nenastala, protože ke konci týdne začalo pršet a týdenní úlovky mšic zde zůstaly na hodnotách z předchozího týdne.

Brambory

Přelet nebezpečných bramborových mšic lze označit za ojedinělý. Určitým varováním je skutečnost, že pokračuje přelet ve středních polohách a podhůří tj. v oblastech, kde je většina porostů brambor. Důsledně likvidovat zbytky natě a obrosty.

Pramen: SRS ČR, 19.09.2005

Slovensko

Týdenní nákupní ceny konzumních brambor

SKK/kg

| Ukazatel | Min. cena | ADORA | IMPALA | MARABEL | Brambory celkem | Max. cena |
|----------------|-----------|-------|--------|---------|-----------------|-----------|
| 33. týden 2005 | 3,10 | 4,28 | 4,54 | - | 4,39 | 5,50 |
| 35. týden 2005 | 3,10 | 4,08 | 4,33 | 4,16 | 4,15 | 6,00 |
| 36. týden 2005 | 3,00 | 3,98 | - | 4,15 | 3,39 | 5,00 |
| 37. týden 2005 | 2,80 | 4,39 | 3,50 | 3,57 | 3,64 | 6,00 |

Poznámka: 25 kg balení;

Pramen: PPA – ATIS Bratislava, 2005

Maďarsko

Ceny producentů brambor ve velkoobchodech vybraných měst

HUF/1 kg

| Nejčastější ceny | Debrecen | Kecskemét | Miskolc | Szeged | Debrecen | Kecskemét | Miskolc | Szeged |
|------------------------|-----------------------|-----------|---------|--------|-----------------------|-----------|---------|--------|
| Odrůda: | 37. týden 2005 | | | | 38. týden 2005 | | | |
| Condor | - | - | - | 35 | - | - | - | 35 |
| Desire | - | - | 35 | - | - | - | 40 | - |
| Rané brambory, polní | - | 30 | - | - | - | 28 | - | - |
| Rané vrambory, skleník | 40 | - | - | - | - | - | - | - |
| Nespecifikované | - | - | - | - | 40 | - | - | - |

Poznámka: uvedené ceny jsou nejčastější spotřebitelské ceny v supermarketech Maďarska; pozn.: „-“ = data nebyla k dispozici

Pramen: www.akii.hu

Belgie

Průměrné ceny brambor ke zpracování

EUR/t

| Datum | 2005 | 2004 | 2003 | Datum | 2005 | 2004 | 2003 |
|-----------|-------|-------|-------|-----------|-------|------|-------|
| 12. září* | 90,0 | 35,0 | 110,0 | 29. srpen | 117,5 | 25,0 | 117,5 |
| 12. září | 95,0 | - | - | 22. srpen | 117,5 | 25,0 | 117,5 |
| 5. září* | 95,0 | 37,50 | 110,0 | 15. srpen | 117,5 | 30,0 | 117,5 |
| 5. září | 105,0 | 25,0 | - | 5. srpen | 110,0 | 40,0 | 117,5 |

Poznámka: * = odrůda Bintje, jinak rané odrůdy brambor vhodné ke zpracování;

Pramen: Potato Markets weekly

Mezinárodně integrovaný tržní IS zemí SVE v období 2004/2005

EUR/100 kg

| Země | Albánie | Estonsko | Německo | Lotyšsko | Litva | Slovensko | ČR |
|----------------|---------|----------|---------|----------|-------|-----------|------|
| 32. týden 2005 | - | 22,88 | 7,33 | 17,20 | 17,81 | 11,68 | 8,34 |
| 33. týden 2005 | - | - | 7,56 | - | 15,93 | 11,38 | - |
| 34. týden 2005 | 25,84 | 20,64 | 7,67 | 14,34 | 18,39 | 11,64 | 8,08 |
| 35. týden 2005 | - | 15,98 | 8,25 | 12,90 | 15,21 | 10,68 | - |
| 36. týden 2005 | - | 15,34 | 8,17 | 14,33 | 15,93 | 10,19 | 8,21 |

Poznámka: uvedené ceny jsou průměrné ceny producentů v jednotlivých zemích

Pramen: International Market Data Exchange – AGRIMIS, Německo



Velká Británie

Průměrné týdenní ceny konzumních brambor: tržnice

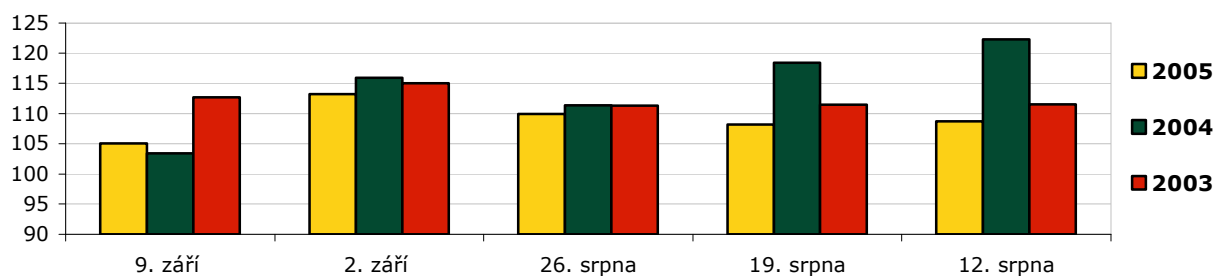
GBP/t



Pramen: Potato Markets weekly

Průměrné týdenní ceny konzumních brambor - všechny brambory

GBP/t



Pramen: Potato Markets weekly

Německo

Trh konzumních brambor v Německu

(EUR/t)

| Týdenní ceny producentů konzumních brambor v EUR/t | | | | | | | | | |
|--|---------|---------|---------|---------|---------|---------------------------|---------|---------|---------|
| třída 1 ¹⁾ | | | | | | třída 2 + 3 ²⁾ | | | |
| Období | 2005/06 | 2004/05 | 2003/04 | 2002/03 | 2001/02 | 2005/06 | 2004/05 | 2003/04 | 2002/03 |
| 9. srpna | 93,8 | 75,0 | 140,0 | 111,3 | 161,2 | 73,3 | 60,0 | 101,7 | 79,4 |
| 16. srpna | 88,8 | 75,0 | 142,5 | 107,5 | 150,4 | 75,6 | 56,7 | 108,5 | 75,2 |
| 23. srpna | 105,0 | 63,8 | 146,3 | 106,9 | 145,0 | 76,7 | 53,1 | 116,7 | 72,9 |
| 30. srpna | 105,0 | 60,0 | 147,5 | 105,0 | 130,4 | 82,5 | 50,4 | 121,5 | 70,8 |
| 6. září | 100,0 | 54,4 | 153,8 | 95,0 | 130,4 | 81,7 | 41,7 | 123,8 | 64,4 |
| 13. září | 97,5 | 44,4 | 146,3 | 76,3 | 127,8 | 80,4 | 37,9 | 125,0 | 64,4 |

Poznámka: 1) třída 1 – pevné, lojovité. 2) třída 2+3 polomoučné+moučné.
Pramen: Potato Markets weekly

Francie

Kvotace trhu konzumních brambor 2003/4 až 2005/2006

(EUR/t)

| Kalibrace: | 40 - 70 mm | | | 50 - 75 mm | | |
|------------|------------|--------|--------|------------|--------|--------|
| Datum | 2005/6 | 2004/5 | 2003/4 | 2005/6 | 2004/5 | 2003/4 |
| 13. září | 145,00 | 115,00 | 197,50 | 150,00 | 122,50 | 202,50 |
| 6. září | 145,00 | 117,50 | 197,50 | 140,00 | 130,00 | 202,50 |
| 30. srpen | 160,00 | 123,75 | 180,00 | 170,00 | 137,50 | 181,25 |
| 23. srpen | 160,00 | 128,75 | 180,00 | 170,00 | 137,50 | 181,25 |
| 16. srpen | 160,00 | 155,00 | 168,75 | 170,00 | 160,00 | 181,25 |

Pramen: Potato Markets weekly



Svaz: Bramborářství ohrožují dovozy, plochy poslední roky klesají

Pěstování brambor v ČR je ohroženo tlakem dovozu a osázené plochy se v posledních pěti letech snížily na polovinu, uvedli dnes na tiskové konferenci zástupci Ústředního bramborářského svazu. Podíl importu na spotřebě loni přesahoval čtvrtinu, zatímco v roce 2001 činil 13 procent. Zvyšují se zahraniční dodávky výrobků z brambor, rostou i dovozy konzumních brambor, i když kolísají dle domácí úrody. Země má přitom předpoklady k soběstačnosti v této komoditě, tvrdí pěstitelé. Největším dovozcem raných brambor je podle předsedy svazu Františka Nováka Itálie, u pozdních konzumních brambor je to Německo. Vůči polským importům přijala ČR důslednou kontrolu bakteriálních chorob a loni dodávky této obávané konkurence nehrály významnou roli.

Jinak ale ČR nemá podle bramborářů žádná opatření proti dovozu méně kvalitních brambor z členských zemí EU. Výtky pěstitelů směřují především vůči Státní zemědělské a potravinářské inspekci, která prý nedostatečně kontroluje odrůdovou pravost a jednotnost brambor na trhu. Svaz požaduje vzhledem k prodejmům zhruba 500.000 tun syrových brambor ročně kontroly alespoň 500 vzorků za rok. Loni jich inspekce prověřila 76, uvedl Novák. SZPI prý

také nemá úřední překlady předpisů zemí, odkud dodávky pocházejí, a nemůže je tak efektivně kontrolovat, dodal. Naproti tomu české brambory musejí splnit přísná domácí nařízení. Vyjádření inspekce ČTK zjišťuje.

Útlum bramborářství má podle Nováka dopady i do zaměstnanosti, protože plodina je poměrně náročná na lidskou práci, a může se projevit v navazujícím zpracovatelském průmyslu. Svaz si uvědomuje, že vedle kvality a konkurenceschopných cen je třeba také propagace. Proto se pěstitelé a pracovatelé rozhodli zahájit mediální kampaň na podporu českých brambor a výrobků z nich, která bude zatím financována z vlastních zdrojů oboru. Import brambor a výrobků z nich činil v hospodářském roce 2004/2005 zhruba 200.000 tun, zatímco 1999/2000 to bylo pod 150.000 tunami. Podle údajů Českého statistického úřadu bylo koncem 90. let v Česku oseto bramborami přes 70.000 hektarů, loni to bylo asi 36.000 hektarů. Produkce loni činila 862.000 tun, letos by se měla blížit milionu tun. Domácí spotřeba konzumních brambor činí zhruba 760.000 tun.

Pramen: ČTK, 15.09.2005

Státní zemědělská a potravinářská inspekce se ohrazuje proti výpadům Ústředního bramborářského svazu

Státní zemědělská a potravinářská inspekce (SZPI) se ohrazuje proti výrokům, které dnes na její adresu zveřejnili představitelé Ústředního bramborářského svazu na své tiskové konferenci v Praze. Tvrzení předsedy svazu Františka Nováka o údajně nedostatečné kontrole brambor na českém trhu jsou zavádějící a účelová.

Výhrady svazu k počtu kontrolovaných vzorků brambor jsou neopodstatněné. Inspektoři SZPI v průběhu loňského roku zkontrolovali celkem 911 vzorků pocházejících jak z tuzemské tak zahraniční produkce. Vzorky byly podrobeny kontrole jak z hlediska jejich zdravotní nezávadnosti, tak jejich jakosti. Odrůdová pravost brambor je pouze jedním z mnoha kritérií, které u brambor inspekce sleduje a v žádném případě nepatří mezi parametry, které by mohly ohrozit zdraví spotřebitele. Dlouhodobé výsledky kontrol odrůdové pravosti navíc vypovídají o zlepšující se tendenci.

Parametr odrůdové pravosti brambor je českým národním požadavkem a není obsažen v žádném přímo nebo nepřímo použitelném předpisu ES. To znamená, že tento parametr stanovený příslušnou vyhláškou Ministerstva zemědělství ČR je závazný výhradně pro tuzemské producenty nebo producenty ze třetích zemí, nikoli však pro producenty ze zemí EU.

Představitelé Ústředního bramborářského svazu si patrně neuvědomují, že od 1. května loňského roku je ČR součástí volného trhu zemí EU. Zboží, které k nám proudí z okolních států unie, není tedy možné považovat za dovoz. Státní zemědělská a potravinářská inspekce je nezávislý dozorový orgán, který neslouží a ani nemůže sloužit k prosazování potřeb zájmových skupin a už vůbec ne k regulaci trhu.

Pramen: SZPI, 16.09.2005

Kurzy devizového trhu – Česká národní banka – platnost od 19.9.2005

1 EUR – 29,175 Kč 100 SKK – 75,917 Kč 1 PLN – 7,521 Kč 1 GBP – 43,359 Kč 1 DKK – 3,912

Vydavatel

TIS ČR, SZIF

Státní zemědělský intervenční fond
Ve Smečkách 33, 110 00 Praha 1

www.szif.cz

Odpovědný pracovník

Ing. Tomáš Materna
vedoucí samostatného
odd. agrární informatiky

tel.: 222 871 577
fax: 222 871 536
e-mail: materna@szif.cz

Komoditní manager

Ing. Jiří Očenášek

tel.: 222 871 849
fax: 222 871 536
e-mail: ocenasek@szif.cz

Rozmnožování nebo rozšiřování tohoto zpravodaje nebo jeho části jakýmkoliv způsobem je zakázáno, s výjimkou případů povolených autorským zákonem nebo předchozího písemného souhlasu TIS ČR SZIF. Údaje obsažené v tomto zpravodaji jsou pouze informativního charakteru a nemají závaznou povahu. Jejich citace je možná pouze s uvedením zdroje TIS ČR SZIF.