



ZPRÁVA O TRHU OBILOVIN, OLEJNIN A KRMIV

Vývoj cen:

▲ Potravinářská pšenice.....	2 944 Kč/t
▼ Krmná pšenice.....	2 227 Kč/t
▲ Potravinářský ječmen.....	2 737 Kč/t
▲ Krmný ječmen	2 314 Kč/t
▼ Sladovnický ječmen	3 112 Kč/t
▼ Krmná kukuřice.....	2 586 Kč/t
▼ Krmný oves	2 220 Kč/t
▼ Žito.....	2 354 Kč/t
▲ Řepka olejná	5 942 Kč/t

Obsah:

Obiloviny a olejnin

Ceny zemědělských výrobců.....	2
Informace z domácích burz.....	2
Porovnání průměrných cen.....	3
Intervenční zásoby.....	4
Zahraniční obchod ČR.....	4
Informace ze zahraničních trhů.....	5

Krmiva

Ceny průmyslových výrobců.....	9
Zahraniční obchod ČR.....	9
Informace ze zahraničních trhů.....	10

Komoditní zpravodajství

OBILOVINY

Vývoj cen zemědělských výrobců

Za listopad 2005 se ceny výrobců zemědělských výrobků proti stejnému období předchozího roku snížily o 6,0 %, přitom ceny rostlinných výrobků včetně ovoce a zeleniny vykazaly cenový pokles o 10,0 %.

Snížení spotřebitelských cen potravinářského zboží od začátku roku ve srovnání se stejným obdobím předchozího roku představuje 0,1%. Pokles cen byl vykázan u pekářských výrobků i obilovin o 2,1 %.

U potravinářské pšenice byla v listopadu 2005 průměrná cena 2 944 Kč/t a proti listopadu roku 2004 se cena snížila o 195 Kč/t, cena krmné pšenice se proti stejnému období loňského roku snížila o 594 Kč/t a dosáhla v listopadu 2005 výše 2 227 Kč/t.

Ječmen sladovnický, jehož průměrná cena v listopadu 2005 činila 3 112 Kč/t, vykázal cenový propad o 612 Kč/t proti stejnému období roku 2004, kdy jeho cena činila 3 724 Kč/t. Průměrná cena ječmene potravinářského

v listopadu 2005 nebyla ČSÚ stanovena a proto byla vyhodnocena jako průměrná měsíční cena za rok 2005 tzn. 2 737 Kč/t. Cenovou změnu vykázal ječmen krmný, jehož cena v listopadu 2005 činila 2 314 Kč/t, což představuje pokles o 453 Kč/t oproti roku 2004.

Meziroční pokles zaznamenala krmná kukuřice, jejíž cena v listopadu 2005 činila 2 586 Kč/t, oproti stejnému období v roce 2004 tak klesla o 329 Kč/t.

Žito, jehož průměrná cena činila v listopadu loňského roku 2 354 Kč/t, vykazalo cenový propad o 501 Kč/t proti stejnému období roku 2004, kdy jeho cena činila 2 855 Kč/t.

Průměrná cena semene řepky olejné v listopadu 2005 činila 5 942 Kč/t, byl tak prokázán propad oproti období v roce 2004 o 236 Kč/t.

Oves krmný, jehož cena v listopadu roku 2005 dosahovala výše 2 220 Kč/t, zaznamenal meziroční snížení ceny o 377 Kč/t.

TIS ČR SZIF



OBILOVINY, OLEJNINY Ceny zemědělských výrobců

Vývoj cen zemědělských výrobců

Kč/t

Název	2004					2005				
	Měsíc					Měsíc				
	7.	8.	9.	10.	11.	7.	8.	9.	10.	11.
Pšenice potravinářská	4 275	3 373	3 130	3 176	3 139	2 557	2 559	2 645	2 825	2 944
Pšenice krmná	3 715	3 029	2 877	2 816	2 821	2 424	2 264	2 155	2 230	2 227
Ječmen sladovnický	3 913	3 690	3 682	3 700	3 724	3 076	2 981	3 083	3 127	3 112
Ječmen potravinářský	-	3 146	3 508	3 477	2 963	2 683	2 697	-	2 613	-
Ječmen krmný	3 217	2 945	2 891	2 820	2 767	2 322	2 150	2 178	2 256	2 314
Žito	4 048	3 096	3 007	2 779	2 855	2 227	2 236	2 212	2 373	2 354
Oves krmný	2 850	2 915	2 706	2 576	2 597	2 263	2 226	2 235	2 246	2 220
Kukuřice krmná	4 234	3 852	3 800	3 320	2 915	2 812	2 788	2 751	2 864	2 586
Semeno řepky olejné	7 467	6 524	6 300	6 241	6 178	5 637	5 333	5 419	5 747	5 942

Pramen: ČSÚ

Poznámka: - údaj není k dispozici

Informace z domácích burz

Kótovaná nabídka a poptávka promptních a termínových obchodů na OBHK Kč/t

Komodita	7.12.2005		14.12.2005		21.12.2005	
	Průměrná registrovaná cena (Kč/t)	Měsíc plnění	Průměrná registrovaná cena (Kč/t)	Měsíc plnění	Průměrná registrovaná cena (Kč/t)	Měsíc plnění
Semeno řepky	5 700	12	5 600	12	5 600	01
Řepkové výlisky	2 850	12	2 850	12	2 850	01
Řepkový ext. šrot	3 000	12	2 950	12	2 950	01
Pšenice potr.	2 400	12	2 400	12	2 400	01
Pšenice krmná	2 050	12	2 050	12	2 050	01

Pramen: Obchodní burza Hradec Králové

Poznámka: - údaj není k dispozici

Ceny komodit na Plodinové burze Brno - Promptní obchody

za období od 29.11. – 13.12.2005

Komodita	Parita FCA	Parita DDP
Pšenice potravinářská	2 977	3 117
Pšenice krmná	2 081	2 192
Ječmen sladovnický	3 000	3 139
Ječmen krmný	2 163	2 318
Žito	2 246	2 523
Kukuřice	2 464	2 598
Řepka	6 108	6 209

Pramen: Plodinová burza Brno

Poznámka: Jedná se o ceny z realizovaných obchodů členů burzy a respondentů. Nejedná se o kótované ceny.

Porovnání průměrných cen

Porovnání průměrných spotřebitelských cen, cen zemědělských a průmyslových výrobců u pšenice potravinářské v roce 2003/2004/2005 v Kč/kg

		2003											
		I.	II.	III.	IV.	V.	VI.	VII.	VIII.	IX.	X.	XI.	XII.
Pšenice potravinářská	CZV	3,17	3,19	3,17	3,19	3,21	3,24	3,19	3,24	3,49	3,71	3,82	3,87
Pšeničná mouka polohrubá výběrová	CPV	6,37	6,34	6,35	6,34	6,46	6,36	6,39	6,36	6,37	6,49	6,68	6,76
Pšeničná mouka hrubá	SC	8,37	8,44	8,40	8,36	8,37	8,35	8,34	8,29	8,29	8,66	8,87	9,07
		2004											
		I.	II.	III.	IV.	V.	VI.	VII.	VIII.	IX.	X.	XI.	XII.
Pšenice potravinářská	CZV	4,07	4,33	4,53	4,61	4,59	4,58	4,28	3,37	3,13	3,18	3,14	2,99
Pšeničná mouka polohrubá výběrová	CPV	6,96	7,17	7,53	7,52	7,82	7,64	7,73	7,64	7,31	6,83	6,53	6,49
Pšeničná mouka hrubá	SC	9,17	9,30	9,40	9,39	9,45	9,42	9,43	9,37	9,44	9,38	8,87	8,68
		2005											
		I.	II.	III.	IV.	V.	VI.	VII.	VIII.	IX.	X.	XI.	XII.
Pšenice potravinářská	CZV	2,95	2,88	2,74	2,73	2,67	2,60	2,56	2,56	2,65	2,83	2,94	
Pšeničná mouka hladká 00 extra	CPV	6,48	6,48	6,46	6,25	6,09	6,12	5,98	5,93	5,81	5,78	5,76	
Pšeničná mouka hladká	SC	8,23	8,26	7,90	7,99	8,01	7,93	7,79	7,79	7,60	7,65	7,38	

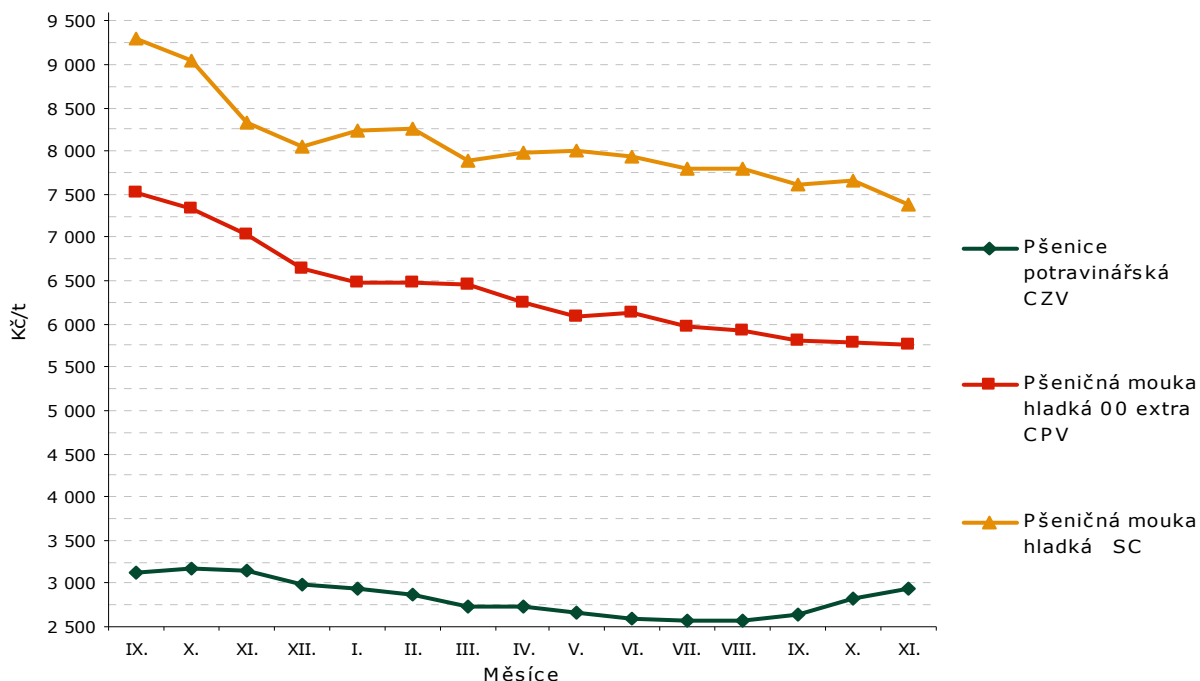
Pramen: ČSÚ

Poznámka. CZV = ceny zemědělských výrobců, CPV = ceny průmyslových výrobců, SC = spotřebitelské ceny

Do průměrných SC jsou zahrnuty tuzemské i dovozné ceny

Od 1.1.2005 ČSÚ změnil strukturu sledovaných výrobků

Porovnání průměrných spotřebitelských cen, cen zemědělských a průmyslových výrobců u pšenice potravinářské v ČR v Kč/t



Intervenční zásoby

Množství intervenčních zásob obilovin v České republice za období 12.12. – 18.12. 2005 t

	Plodina				
	Celkem	Pšenice ob.	Ječmen	Žito	Kukuřice
Počáteční zásoby	571 479	454 640	85 654	0	31 185
Přijaté množství	16 545	11 340	2 544	-	2 661
Prodané množství	324 610	307 886	16 724	0	0
Hrubý zůstatek	263 414	158 094	71 474	0	33 846
Vázané množství:	69 146	23 242	14 719	0	31 185
vnitřní trh	31 185	0	0	0	31 185
export	37 961	23 242	14 719	0	0
potravinová pomoc *	0	0	0	0	0
volný pohyb **	0	0	0	0	0
Čistý zůstatek	194 268	134 852	56 755	0	2 661
Množství v nabídce	337 339	122 660	57 392	-	157 287
Množství nabízené od 12.12. do 18.12.2005	71 318	22 368	6 570	-	42 380

Pramen: SZIF

Poznámka: * - potravinová pomoc třetím zemím, ** - volný pohyb ve smyslu potravinové pomoci nejchudším v EU.

Zahraniční obchod ČR

Dovoz a vývoz obilovin, kukuřice a olejnin od 1.1. do 30.11. 2005

Název	Dovoz			Vývoz		
	Množství v t	Jednotková cena v Kč/t	Množství v t 1.11.- 30.11. 2005	Množství v t	Jednotková cena v Kč/t	Množství v t 1.11.- 30.11. 2005
Pšenice celkem	18 339,1	3 294,0	2 117,7	1 391 981,3	2 886,2	122 318,6
z toho pšenice durum	309,2	3 195,7	-	30 488,4	2 827,4	1 119,0
Žito	8 167,2	2 742,8	1 060,1	65 686,0	2 648,8	5 933,0
Ječmen celkem	3 345,2	4 048,7	738,3	424 007,2	3 192,0	18 028,1
Oves	195,3	1 996,7	195,3	37 950,7	3 054,3	4 311,9
Kukuřice	14 591,8	26 043,6	4 744,8	66 343,9	3 964,3	13 408,0
Semena řepky olejky	16 107,6	8 113,9	2 331,5	228 384,1	6 264,6	19 115,8

Pramen: Podle údajů ČSÚ zpracoval TIS^{ČR} SZIF.

Poznámka: Celní statistika zpětně provádí úpravu údajů o zboží, * údaj neodpovídá skutečnosti, - údaj není k dispozici.

Zahraniční obchod sledovaný ČSÚ zahrnuje dovoz a vývoz zboží mezi Českou republikou a ostatními zeměmi včetně Evropské unie.

Dovoz: Za období od 1. 11. do 30. 11. 2005 a ve srovnání s předchozím měsícem (říjen 2005) dovoz pšenice do České republiky poklesl o 855,4 t (o 28,8 %) na 2 117,7 t. Největší množství pšenice pocházelo ze Slovenska, odkud bylo dovezeno 1 952,9 t, tj. 92,2 %, druhým

největším importérem bylo Německo – 116,3 t. U importu semen řepky olejky došlo k nárůstu o 1 387,2 t (tj. o 246,9 %) na 2 331,5 t. Dovoz žita se zvýšil o 264,2 t (o 33,2 %) na 1 060,1 t za jednotkovou cenu 2 291,3 Kč/t, ze Slovenska pocházelo 1 060,1 t žita.



Vývoz: V listopadu 2005 vzrostl proti říjnu export pšenice celkem o 9 623,6 t na 122 318,6 t (o 8,5 %) za 2 874,8 Kč/t. Do Jordánska bylo prodáno 58 814,6 t za 3 147,0 Kč/t, tj. 48,1 %. V tomto měsíci se snížil export ječmene, a to o 11 216,3 t (tj. o 38,4 %) na 18 028,1 t za 3 262,0 Kč/t.

Hlavní vývozní zemí bylo Německo, kam se exportovalo 69,7 %, tj. 12 556,9 t za 3 100,3 Kč/t. Vývoz semen řepky olejky se v tomto měsíci snížil o 3 675,8 t (o 16,1%) na 19 115,8 t za cenu 6 384,6 Kč/t. 19 115,8 t (88,4 %) řepky se vyvezlo do Německa za jednotkovou cenu 6 424,2 Kč/t.

Informace ze zahraničních trhů

Ceny zeměd. výrobců obilovin a olejnin v SRN EUR/t

Komodita	Týden				
	48.	49.	50.	51.	52.
Pšenice Elita	116,68	117,44	117,15	118,06	-
Pšenice potravinářská	96,97	97,68	98,25	98,11	-
Žito	97,34	97,88	98,71	99,17	-
Ječmen sladovnický	117,40	117,39	117,48	117,36	-
Ječmen krmný	96,69	97,17	98,22	97,79	-
Pšenice krmná	89,49	90,11	91,02	90,24	-
Oves potravinářský	97,63	98,67	96,25	98,13	-
Oves krmný	81,08	84,93	84,93	86,89	-
Kukuřice na zrno	110,22	107,00	107,14	107,19	-
Řepka olejka	215,19	214,36	212,36	212,32	-

Pramen: ZMP – Getreide/Ölsaaten/Futtermittel

Poznámka: - údaj není k dispozici

Ceny obilovin a kukuřice v Polsku

PLN/t

Komodita	9.12. 2005			16.12. 2005			23.12. 2005		
	min	max	průměr	min	max	průměr	min	max	průměr
Pšenice	300	500	413	300	523	410	300	500	411
Ječmen	300	488	390	300	480	391	217	487	393
Oves	210	485	331	200	500	337	220	480	328
Žito	208	400	287	200	476	290	194	450	288
Kukuřice	400	800	488	380	800	488	400	800	492

Pramen: Ministerstwo rolnictwa i rozwoju wsi - Rynek zbóż

Průměrné ceny obilovin na burzách v Rakousku

EUR/t

Komodita	Burza	2004	2005			
		listopad	srpen	září	říjen	listopad
Pšenice měkká	Vídeň	102,50	102,00	103,00	103,50	103,50
	Wels	100,50	92,50	95,50	97,50	99,50
Ječmen krmný	Vídeň	102,00	92,50	92,50	97,50	99,00
	Wels	105,50	97,50	99,50	99,50	104,50
Žito	Vídeň	92,50	0,00	99,50	99,50	99,50
	Wels	92,50	92,50	95,50	99,50	0,00
Kukuřice krmná	Vídeň	96,00	0,00	0,00	0,00	97,00
	Wels	99,50	112,50	0,00	0,00	104,50

Pramen: AMA

Měsíční nákupní ceny obilovin, kukuřice a olejnin na Slovensku

Sk/t

Komodita	Nákupní cena od zemědělských výrobců – prosinec 2005			Vývoj průměrných cen			
				XII 05/XI 05		XII 05/XII 04	
	min	max	průměr	Sk/t	%	Sk/t	%
Pšenice potravinářská letní (A)	2 800	4 000	3 629	226	6,6	- 237	- 6,1
krmná	2 000	3 500	2 774	- 55	- 1,9	- 695	- 20,0
Žito potravinářské (A)	2 500	3 500	2 843	- 92	- 3,1	- 536	-15,9
Ječmen krmný	2 600	3 500	2 863	44	1,5	- 564	- 16,5
Krmná kukuřice	2 810	4 000	3 016	3,0	0,1	- 405	- 11,8

Pramen: ATIS – Správa o trhu s obilninami a zemiakmi
Poznámka: Nákupní cena je cena bez DPH a bez dopravy.

Ceny zemědělských výrobců obilovin v Maďarsku

HUF/t

Komodita	Týden				
	48.	49.	50.	51.	52.
Pšenice potravinářská	22 723,23	21 666,88	23 411,97	22 120,22	21 117,28
krmná	18 176,36	19 641,23	18 906,25	20 360,00	17 995,70
Kukuřice krmná	20 011,93	21 129,70	22 084,71	20 606,36	21 311,18
Ječmen krmný	19 620,37	21 619,78	21 500,00	-	-

Pramen: AKII
Poznámka: - data nejsou k dispozici

Trh s pšenicí uvnitř EU-25 ve vybraných zemích v roce 2005/2006

tis.t

Země původu	Destinace													
	DE	DK	ES	FR	GR	IE	IT	NL	GB	SE	PL	HU	CZ	EU25
Německo		120	383	137	10	66	566	1 474	355	1	12	6	8	3 138
Dánsko	85		168	13	0	0	0	81	2	14	0	0	0	363
Španělsko	0	0		2	0	0	1	0	0	0	0	0	0	3
Francie	455	1	1 749		73	29	1 527	2 150	125	0	0	0	0	6 109
Řecko	0	0	20	0		0	2	1	0	0	0	0	0	23
Irsko	34	0	0	0	0		0	18	54	0	0	0	0	106
Itálie	3	0	35	11	0	0		1	0	0	0	0	0	50
Nizozemí	56	0	43	8	0	0	0		48	0	1	0	0	156
V. Británie	25	7	1 374	4	6	234	88	167		0	0	0	0	1 905
Švédsko	33	72	144	0	0	0	110	15	30		0	0	0	404
Polsko	35	0	55	0	0	0	0	0	0	0		0	3	93
Maďarsko	56	0	212	10	178	0	350	225	0	0	9		0	1 040
Česká rep.	438	0	80	0	0	0	58	30	0	0	102	0		708
EU25	1 220	200	4 263	185	267	329	2 702	4 162	614	15	124	6	11	14 098

Pramen: Strategie grains



Plocha, výnosy a produkce pšenice v EU 25

Státy	Plocha (mil. ha)	Výnos (t/ha)	Produkce (mil.t.)
	2005/06	2005/06	2005/06
Německo	3,18	7,49	23,79
Belgie-Lux.	0,22	8,19	1,84
Dánsko	0,67	7,17	4,83
Španělsko	1,34	1,80	2,42
Francie	4,87	7,21	35,09
Řecko	0,10	2,60	0,26
Irsko	0,09	9,41	0,84
Itálie	0,61	5,37	3,28
Nizozemí	0,14	8,72	1,25
Portugalsko	0,14	0,60	0,08
V. Británie	1,87	7,99	14,95
Rakousko	0,27	5,14	1,37
Finsko	0,21	3,73	0,80
Švédsko	0,36	6,33	2,25
Polsko	2,36	3,63	8,56
Maďarsko	1,12	4,55	5,09
Česká rep.	0,82	5,53	4,53
Slovensko	0,38	4,53	1,70
Estonsko	0,09	2,80	0,24
Lotyšsko	0,16	2,91	0,47
Litva	0,37	3,80	1,40
Slovinsko	0,03	4,70	0,14
Kypr/Malta	0,01	2,20	0,02
EU 25	19,40	5,94	115,20

Pramen: Strategie grains

Potravináři stojí o Klasu

Jedenáct výrobců získalo před Vánocemi národní značku Klasa pro 64 výrobků. Třetina nově oceněných potravin spadá podle tiskové mluvčí Státního zemědělského intervenčního fondu Jitky Slukové do skupiny masa a masných výrobků, druhou třetinu tvoří mléko a mlékařenské výrobky, zastoupeny jsou také pekárenské výrobky a müsli.

„Sedm z 11 právě oceněných výrobců zažádalo o Klasu pro své výrobky vůbec poprvé. Je vidět, že kampaň na podporu národní značky má smysl a výrobci o ni mají zájem,“ uvedla Sluková. Doplnila, že od poloviny prosince mohou spotřebitelé najít logo Klasa, které jim má pomoci rozpoznat kvalitní a prověřené potraviny, celkem na 810 výrobcích od 136 výrobců.

Pramen: www.agroweb.cz

Španělské dovozy obilí

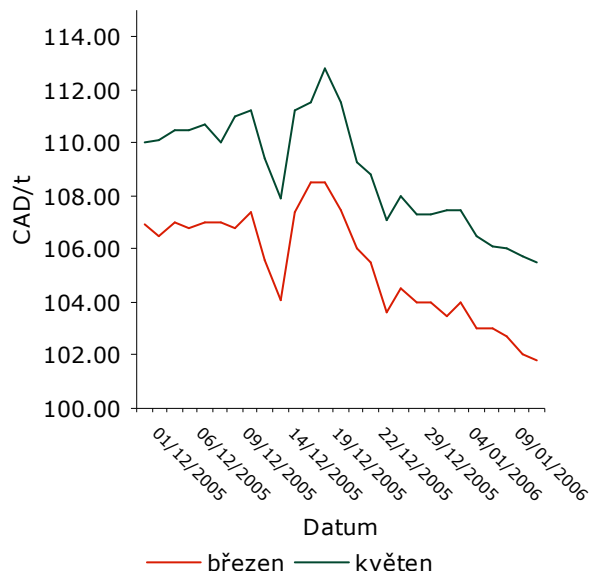
Konfederace španělských producentů krmiv oznámila minulý týden, že bude třeba dovézt nejméně 14 mil. tun obilí do příští sklizně, aby se nahradily ztráty z letošní sezóny. To představuje dvojnásobek objemů normálně dovážených. Konfederace říká, že pokud se bude dobře pracovat a uvážně dovážet, může se Španělsko vyhnout spekulacím a vysokým cenám. Problém vidí konfederace, že řada evropských

zdrojů je situována daleko od přístavů, především ve střední Evropě a veškeré dovozy do Španělska jsou také dražší. Konfederace požaduje, aby dovozy přišly částečně z volného trhu, z EU intervence a chtěla by úlevy u dopravních nákladů, a dále dovozy ze třetích zemí za snížené tarify.

Pramen: www.agris.cz

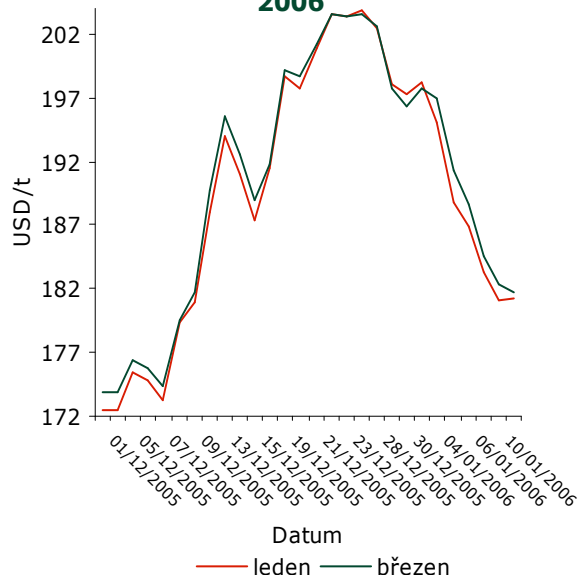


Vývoj cen Feed Wheat Futures WPG Winnipeg s dodáním březen a květen 2006



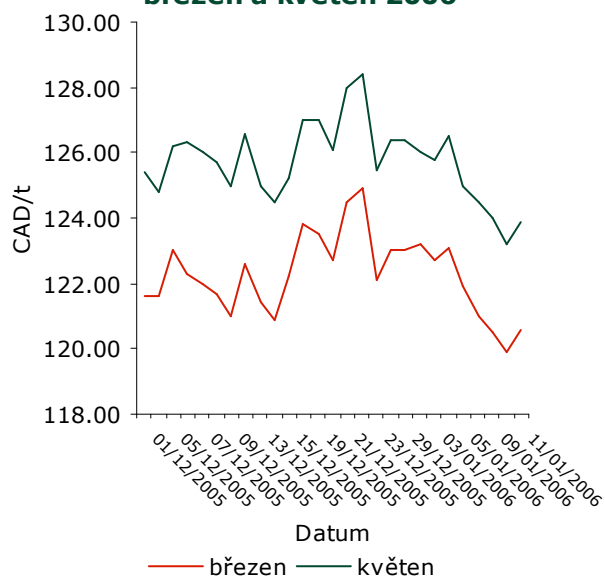
Pramen: Reuters

Vývoj ceny Soya Meal Futures CBT Chicago s dodáním leden a březen 2006



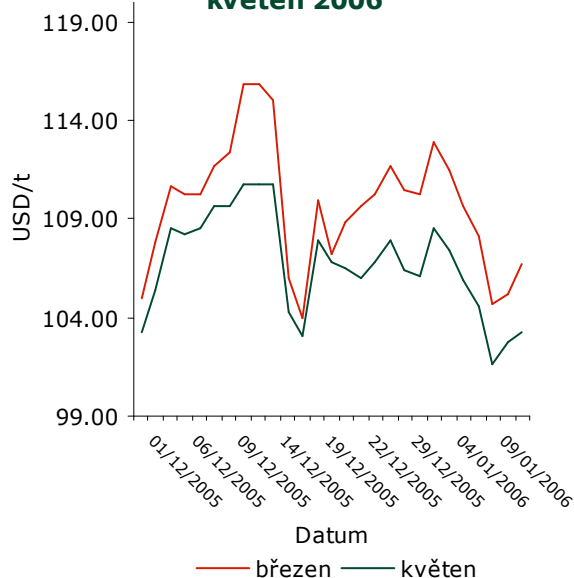
Pramen: Reuters

Vývoj ceny Western Barley Futures WPG Winnipeg s dodáním březen a květen 2006



Pramen: Reuters

Vývoj ceny Oats Futures CBT Chicago s dodáním březen a květen 2006



Pramen: Reuters



KRMIVA

Ceny průmyslových výrobců

Vývoj průměrných cen průmyslových výrobců krmných směsí

Kč/t

Název krmné směsi	2004				2005			
	Srpen	Září	Říjen	Listopad	Srpen	Září	Říjen	Listopad
KS pro předvýkrm prasat	5 862,29	5 552,60	5 310,33	5 292,13	4 832,63	4 764,50	4 689,77	4 567,27
KS pro prasata nad 65 Kg	5 025,54	4 881,85	4 690,90	4 597,19	4 190,55	4 020,36	3 930,81	3 827,74
KS pro výkrm brojlerů	7 809,41	7 522,47	7 386,81	7 322,04	6 591,06	6 319,05	6 298,91	6 295,98
KS pro nosnice	6 068,85	5 911,64	5 688,49	5 660,88	5 079,05	4 925,74	4 908,35	4 843,47

Pramen: ČSÚ

Zahraniční obchod ČR

Dovoz a vývoz krmiv a zbytků z potravinářského průmyslu od 1.1. do 30.11. 2005

Název	Dovoz			Vývoz		
	Množství v t	Jednotková cena Kč/t	Množství v t 1.11.- 30.11. 2005	Množství v t	Jednotková cena Kč/t	Množství v t 1.11.- 30.11. 2005
Otruby, vedlejší výrobky mlýnské	2 718,5	2 626,0	101,4	91 547,6	1 725,7	8 120,1
Zbytky škrobářenské	3 873,8	10 565,7	358,7	24,9	3 529,9	-
Řízky řepné, bagasa	1,5	36 437,2	-	40 204,1	2 947,3	5 879,3
Mláto, odpady pivovarnické, lihovar.	122,9	4 896,5	-	28 176,4	536,7	2 091,8
Pokrutiny, odpad po extr. rost. tuků	580 784,7	5 597,2	57 204,6	2 318,4	6 892,2	227,3

Pramen: Podle údajů Celní statistiky zpracoval TIS^{ČR}SZIF.

Poznámka : Celní statistika zpětně provádí úpravu údajů o zboží, * údaj neodpovídá skutečnosti, - údaj není k dispozici.

Zahraniční obchod sledovaný ČSÚ zahrnuje dovoz a vývoz zboží mezi Českou republikou a ostatními zeměmi včetně Evropské unie.

Dovoz: V období od 1.11. do 30.11. 2005 se ve srovnání s předchozím měsícem zvýšil dovoz pokrutin, odpadu po extrahování rostlinných tuků, do ČR, a to o 5 694,5 t (o 11,1 %) na 57 204,6 t za jednotkovou cenu 5 937,7 Kč/t. 87,6 %, t.j. 50 104,4 t pokrutin pocházelo z Německa za 5 873,3 Kč/t. Import škrobářenských zbytků poklesl oproti říjnu 2005 o 2,4 t (o 0,7 %) na 358,7 t za 10 970,2 Kč/t.

Vývoz: V listopadu 2005 se zvýšil export řepných řízků a bagasy z ČR proti říjnu o 2 105,0 t (o 55,8 %) na 5 879,3 t za 2 193,6 Kč/t. Vývoz otrub se proti minulému měsíci zvýšil o 421,4 t, t.j. 5,5 % na 8 120,1 t. Do Německa byla prodána v tomto měsíci více než polovina celkového vývozu otrub – 50,7 %, t.j. 4 117,2 t za 2 415,5 Kč/t, do Polska 34,9 % (2 833,5 t) za 753,5 Kč/t, na Slovensko 7,9 % za 5 618,9 Kč/t.



Informace ze zahraničních trhů

Průměrné ceny krmných směsí na Slovensku

Název krmné směsi		Slovensko celkem		Vývoj cen			
		XII 2005	XI 2005	XII 05/ XI 05		XII 05/ XII 04	
		Sk/t	Sk/t	Sk/t	%	Sk/t	%
Drůbež	výkrm brojlerů, startér	8 271	8 337	- 66	- 0,8	- 1 022	- 11,0
	výkrm brojlerů, růst	7 874	7 963	- 89	- 1,1	- 690	- 8,1
	výkrm brojlerů, finální	7 269	7 228	42	0,6	- 745	- 9,3
	nosnice	6 620	6 589	31	0,5	- 767	- 10,4
Prasata	startér	10 502	9 981	521	5,2	399	4,0
	předvýkrm	6 629	6 521	109	1,7	272	4,3
	dokrm	5 627	5 562	65	1,2	- 223	- 3,8
	prasnice rodící	5 166	5 126	39	0,8	- 213	- 4,0
Hovězí dobytek	prasnice kojící	6 454	6 299	156	2,5	- 305	- 4,5
	telata, startér	6 183	6 228	- 45	- 0,7	- 497	- 7,4
	mladý dobytek	5 050	5 452	- 402	- 7,4	- 781	- 13,4
	výkrm	5 417	5 715	- 298	- 5,2	- 1 155	- 17,6
	dojnice	5 963	5 996	- 33	- 0,5	44	0,7

Pramen: ATIS – Správa o trhu s obilninami a zemiakmi

Poznámka: Ceny jsou uvedené bez DPH a bez dopravy. Tečka = ceny nebyly v předchozím období k dispozici.

Měsíční srovnání průměrných odbytových cen mlýnských krmiv od zpracovatelů

Název produktu	XII 2005	XI 2005	XII 05/ XI 05		XII 05/ XII 04	
	Sk/t	Sk/t	Sk/t	%	Sk/t	%
Krmná mouka	2 216	2 550	- 334	- 13,1	46	2,1
Otruby	1 371	1 588	- 217	- 13,6	- 21	- 1,5

Pramen: ATIS – Správa o trhu s obilninami a zemiakmi

Poznámka: Ceny jsou uvedené bez DPH a bez dopravy.

Průměrné prodejní ceny šrotu a otrub zjištěné v nejvýzn. mlýnech v Polsku

Výrobek	Druh	Cena (PLN/kg)				Strukturovaný obrat (%)			
		4.12.	11.12.	18.12.	25.12.	4.12.	11.12.	18.12.	25.12.
V pytlích									
Otruby	žitné	166	177	185	189	5,8	4,5	4,3	4,7
	pšeničné	208	220	225	231	37,2	32,6	37,1	37,8
Šrot	žitné	-	-	-	-	0,0	0,0	0,0	0,0
	pšeničné	250	257	-	-	0,7	0,2	0,2	0,3
Volně ložené									
Otruby	žitné	151	147	141	154	4,2	5,0	6,1	3,7
	pšeničné	167	172	181	190	51,6	56,6	51,5	52,1
Šrot	žitné	-	-	-	-	0,0	0,1	0,0	0,9
	pšeničné	213	218	240	210	0,5	1,0	0,8	0,5

Pramen: Ministerstwo rolnictwa i rozwoju wsi - Rynek zbóż

Poznámka: * - nedostatečný počet respondentů, pomlčka = údaj není k dispozici.



Produkce průmyslových krmiv v zemích EU-25 v měsíci prosinec 2005 mil. t

Země	KS pro hovězí dobytek		KS pro prasata		KS pro drůbež	
	2004/05	2005/06	2004/05	2005/06	2004/05	2005/06
Německo	6,3	6,1	7,5	7,7	5,2	5,2
Belgie - Lucemb.	1,1	1,1	3,6	3,7	1,4	1,4
Dánsko	1,2	1,2	3,6	3,5	0,6	0,7
Španělsko	4,7	4,7	8,7	8,7	4,5	4,4
Francie	4,2	4,2	6,6	6,6	9,1	9,0
Řecko	0,5	0,5	0,9	0,8	0,7	0,7
Irsko	1,9	1,9	0,7	0,7	0,5	0,5
Itálie	3,7	3,6	2,7	2,8	4,8	4,7
Nizozemí	3,3	3,2	5,3	5,3	3,0	2,9
Portugalsko	1,1	1,1	1,1	1,1	1,3	1,4
Velká Británie	4,5	4,4	1,6	1,6	6,3	6,1
Rakousko	0,3	0,3	0,2	0,2	0,4	0,4
Finsko	0,6	0,6	0,3	0,3	0,3	0,3
Švédsko	1,2	1,2	0,5	0,5	0,5	0,5
Polsko	0,3	0,3	1,4	1,5	3,8	4,0
Maďarsko	0,7	0,7	2,2	1,9	1,9	1,8
Česká republika	0,6	0,6	1,2	1,2	1,0	1,1
Slovensko	0,3	0,3	0,6	0,5	0,4	0,4
Estonsko	0,0	0,0	0,1	0,1	0,1	0,1
Lotyšsko	0,0	0,0	0,1	0,1	0,1	0,1
Litva	0,0	0,0	0,1	0,1	0,1	0,1
Slovinsko	0,1	0,1	0,1	0,1	0,3	0,3
Kypr/Malta	0,2	0,2	0,2	0,2	0,1	0,1
EU 25	36,5	36,2	49,5	49,4	46,4	46,1

Pramen: Stratégie grains

Obchodní ceny krmných směsí v Maďarsku HUF/t

Název krmné směsi	2005					
	červen	červenec	srpen	září	říjen	listopad
KS pro výkrm brojlerů						
0 – 3 týden (předvýkrm)	56 070	55 906	55 306	56 147	53 767	53 507,28
3 – 6 týden (vlastní výkrm)	49 644	51 386	51 282	51 674	51 392	51 279,94
6 – 7 týden (konečná fáze)	47 163	47 777	47 024	47 384	48 140	47 448,41
KS pro výkrm prasata						
I. fáze	43 081	40 659	45 117	41 892	44 605	44 699,77
II. fáze	40 445	38 904	39 435	39 470	44 242	42 875,21
III. fáze	37 794	38 077	39 401	38 741	36 937	37 090,76

Pramen: AKII

Česko si vloni opět polepšilo

V celé evropské pětadvacítce důchod na pracovníka v zemědělství v loňském roce klesl v porovnání s rokem 2004 o 6,3 procenta. Výsledek podle statistik ovlivnil pětiprocentní pokles zemědělské produkce při snížení nákladů o 1,6 procenta a růstu celkových podpor o 1,9 procenta. V celé unii klesla hodnota rostlinné produkce o osm procent a živočišné produkce o 1,7 procenta, uvádí Eurostat. U rostlinné produkce se projevilo meziroční snížení objemu výroby o 5,3 procenta a farmářských cen o 2,9 procenta. Podepsal se na tom hlavně propad v produkci olivového oleje o 16 procent, vína o 10,4 procenta a obilí o 10,7 procenta. Výpadek u obilí způsobila především neúroda ve Španělsku a Portugalsku vlivem sucha a sklizeň se tam meziročně snížila o 42, resp. 39 procent. Za poklesem u živočišné produkce stojí hlavně snížení cen o 1,7 procenta. Nejhlubší cenový pád nastal u vajec o 9,4 procenta a drůbeže o 3,8 procenta. Zpráva Eurostatu zdůrazňuje významný nárůst důchodu na pracovníka v zemědělství u šestice zemí – Lotyšska o téměř 26 procent, Estonska o 23 procent, Irsko o bezmála 13 procent, Litvy o 5,7 procenta, Nizozemska o 5,4 procenta a Česka o již zmíněná čtyři procenta. Belgie si polepšila o 3,7 a Dánsko o 3,1 procenta. Naopak nejprudší pokles o 19,3 procenta

zaznamenalo Maďarsko, o 15 procent si meziročně pohoršilo Slovensko, o 12 procent Španělsko, o 11 procent Portugalsko, o deset procent Francie, o 9,6 procenta Itálie, o 6,8 procenta Rakousko, o 3,2 procenta Velká Británie a o dvě procenta Německo. První čísla Eurostatu je třeba brát jako předběžná, připomíná ředitel zemědělské statistiky Českého statistického úřadu Jiří Hrbek. „Dá se předpokládat, že pozitivní výsledek, kterého dosáhla Česká republika, se při dalším zpřesňování o něco málo sníží. Potvrzuje se ale, že neprodukcí podpory na hektar mají rozhodující vliv na důchod na pracovníka v zemědělství. Určité snížení produkce proti roku 2004 vyrovnává nárůst dotací,“ uvedl Hrbek. Zdůraznil také, že údaj Eurostatu nevystihuje příjem hotových peněz, ale index meziroční změny. Ta byla zvlášť výrazná před rokem, kdy se srovnával první rok v EU s předvstupním rokem 2003. První hrubý odhad statistického úřadu unie tehdy zařadil ČR na první místo v rozšířené EU s výsledkem 108 procent. Zpřesněné údaje už naši země odsunuly za Polsko na druhou příčku při zvýšení důchodu o 68 procent.

Pramen: www.agroweb.cz

Kurzy devizového trhu - Česká národní banka - platnost od 13.01.2006

1 EUR = 28,840 CZK
1 GBP = 42,316 CZK
1 HRK = 3,911 CZK

1 CAD = 20,643 CZK
100 HUF = 11,513 CZK
100 SKK = 76,866 CZK

1 USD = 23,957 CZK
1 PLN = 7,563 CZK

Jednotky

1 bušl pšenice = 60 liber = 27,216 kg
1 bušl kukuřice = 56 liber = 25,402 kg
1 bušl ovsa = 39 liber = 17,690 kg
1 bušl ječmene = 50 liber = 22,680 kg
1 bušl žita = 56 liber = 25,402 kg
1 libra = 0,4536 kg
1 akr = 4 046,86 m²

Vydavatel

TIS ČR, SZIF

Státní zemědělský intervenční fond
Ve Smečkách 33, 110 00 Praha 1

www.szif.cz

Odpovědný pracovník

Ing. Tomáš Materna
vedoucí samostatného oddělení
agrární informatiky

tel.: 222 871 577
fax: 222 871 536
e-mail: materna@szif.cz

Komoditní manager

Ing. Martin Manev, Ph.D.

tel.: 222 871 759
fax: 222 871 536
e-mail: manev@szif.cz

Rozmnožování anebo rozšiřování tohoto zpravodaje nebo jeho části jakýmkoliv způsobem je zakázáno, s výjimkou případů povolených autorským zákonem nebo předchozího písemného souhlasu TIS^{ČR} SZIF. Údaje obsažené v tomto zpravodaji jsou pouze informativního charakteru a nemají závaznou povahu. Jejich citace je možná pouze s uvedením zdroje TIS^{ČR} SZIF.