



ZPRÁVA O TRHU OBILOVIN, OLEJNIN A KRMIV

Vývoj cen:

☑ Potravinářská pšenice.....	2 886 Kč/t
☑ Krmná pšenice.....	2 255 Kč/t
☑ Potravinářský ječmen.....	2 827 Kč/t
☑ Krmný ječmen	2 281 Kč/t
☑ Sladovnický ječmen	3 094 Kč/t
☑ Krmná kukuřice.....	2 581 Kč/t
☑ Krmný oves	2 116 Kč/t
☑ Žito.....	2 418 Kč/t
☑ Řepka olejná	6 209 Kč/t

Obsah:

Obiloviny a olejnin

Ceny zemědělských výrobců.....	2
Informace z domácích burz.....	2
Porovnání průměrných cen.....	3
Intervenční zásoby.....	4
Zahraniční obchod ČR.....	4
Informace ze zahraničních trhů.....	5

Krmiva

Ceny průmyslových výrobců.....	9
Zahraniční obchod ČR.....	9
Informace ze zahraničních trhů.....	10
Statistické výhledy v EU 25.....	12

Komoditní zpravodajství

OBILOVINY

Vývoj cen zemědělských výrobců

Za prosinec 2005 se ceny výrobců zemědělských výrobků proti stejnému období předchozího roku snížily o 5,2 %, přitom ceny rostlinných výrobků včetně ovoce a zeleniny vykazaly cenový pokles o 9,6 %.

Snížení spotřebitelských cen potravinářského zboží od začátku roku ve srovnání se stejným obdobím předchozího roku představuje 0,2%. Pokles cen byl vykázan u pekárenských výrobků i obilovin o 1,9 %.

U potravinářské pšenice byla v prosinci 2005 průměrná cena 2 866 Kč/t a proti prosinci roku 2004 se cena snížila o 107 Kč/t, cena krmné pšenice se proti stejnému období loňského roku snížila o 402 Kč/t a dosáhla v prosinci 2005 výše 2 255 Kč/t.

Ječmen sladovnický, jehož průměrná cena v prosinci 2005 činila 3 094 Kč/t, vykázal cenový propad o 590 Kč/t proti stejnému období roku 2004, kdy jeho cena činila 3 684 Kč/t. Průměrná cena ječmene potravinářského činila v prosinci

2005 2 827 Kč/t, došlo tak k poklesu jeho ceny o 500 Kč/t proti roku 2004. Cenovou změnu vykázal ječmen krmný, jehož cena v prosinci 2005 činila 2 281 Kč/t, což představuje pokles o 378 Kč/t oproti roku 2004.

Meziroční pokles zaznamenala krmná kukuřice, jejíž cena v prosinci 2005 činila 2 581 Kč/t, oproti stejnému období v roce 2004 se tak snížila o 294 Kč/t.

Žito, jehož průměrná cena činila v prosinci roku 2005 2 418 Kč/t, vykázalo cenový propad 331 Kč/t proti stejnému období roku 2004, kdy jeho cena činila 2 749 Kč/t.

Průměrná cena semene řepky olejné v prosinci 2005 činila 6 209 Kč/t, byl tak prokázán mírný propad oproti období v roce 2004 o 35 Kč/t.

Oves krmný, jehož cena v prosinci roku 2005 dosahovala výše 2 116 Kč/t, zaznamenal meziroční pokles ceny o 342 Kč/t.

TIS ČR SZIF



OBILOVINY, OLEJNINY Ceny zemědělských výrobců

Vývoj cen zemědělských výrobců

Kč/t

Název	2004					2005				
	Měsíc					Měsíc				
	8.	9.	10.	11.	12.	8.	9.	10.	11.	12.
Pšenice potravinářská	3 373	3 130	3 176	3 139	2 993	2 559	2 645	2 825	2 944	2 886
Pšenice krmná	3 029	2 877	2 816	2 821	2 657	2 264	2 155	2 230	2 227	2 255
Ječmen sladovnický	3 690	3 682	3 700	3 724	3 684	2 981	3 083	3 127	3 112	3 094
Ječmen potravinářský	3 146	3 508	3 477	2 963	3 327	2 697	-	2 613	-	2 827
Ječmen krmný	2 945	2 891	2 820	2 767	2 659	2 150	2 178	2 256	2 314	2 281
Žito	3 096	3 007	2 779	2 855	2 749	2 236	2 212	2 373	2 354	2 418
Oves krmný	2 915	2 706	2 576	2 597	2 458	2 226	2 235	2 246	2 220	2 116
Kukuřice krmná	3 852	3 800	3 320	2 915	2 875	2 788	2 751	2 864	2 586	2 581
Semeno řepky olejné	6 524	6 300	6 241	6 178	6 244	5 333	5 419	5 747	5 942	6 209

Pramen: ČSÚ

Poznámka: - údaj není k dispozici

Informace z domácích burz

Kótovaná nabídka a poptávka promptních a termínových obchodů na OBHK Kč/t

Komodita	11.1.2006		18.1.2006		25.1.2006	
	Průměrná registrovaná cena (Kč/t)	Měsíc plnění	Průměrná registrovaná cena (Kč/t)	Měsíc plnění	Průměrná registrovaná cena (Kč/t)	Měsíc plnění
Semeno řepky	5 600	01	5 200	01	5 200	02
Řepkové výlisky	2 850	01	2 750	01	2 750	02
Řepkový ext. šrot	2 950	01	3 200	02	3 350	02
Pšenice potr.	2 400	01	2 400	02	2 400	02
Pšenice krmná	2 050	01	2 050	02	2 050	02

Pramen: Obchodní burza Hradec Králové

Poznámka: - údaj není k dispozici

Ceny komodit na Plodinové burze Brno - Promptní obchody

za období od 24.01. – 7.02.2006

Komodita	Parita FCA	Parita DDP
Pšenice potravinářská	2 951	3 048
Pšenice krmná	2 183	2 302
Ječmen sladovnický	2 974	3 093
Ječmen krmný	2 252	2 378
Žito	2 481	2 676
Kukuřice	2 533	2 643
Řepka	6 113	6 225

Pramen: Plodinová burza Brno

Poznámka: Jedná se o ceny z realizovaných obchodů členů burzy a respondentů. Nejedná se o kótované ceny.

Porovnání průměrných cen

Porovnání průměrných spotřebitelských cen, cen zemědělských a průmyslových výrobců u pšenice potravinářské v roce 2003/2004/2005 v Kč/kg

		2003											
		I.	II.	III.	IV.	V.	VI.	VII.	VIII.	IX.	X.	XI.	XII.
Pšenice potravinářská	CZV	3,17	3,19	3,17	3,19	3,21	3,24	3,19	3,24	3,49	3,71	3,82	3,87
Pšeničná mouka polohrubá výběrová	CPV	6,37	6,34	6,35	6,34	6,46	6,36	6,39	6,36	6,37	6,49	6,68	6,76
Pšeničná mouka hrubá	SC	8,37	8,44	8,40	8,36	8,37	8,35	8,34	8,29	8,29	8,66	8,87	9,07
		2004											
		I.	II.	III.	IV.	V.	VI.	VII.	VIII.	IX.	X.	XI.	XII.
Pšenice potravinářská	CZV	4,07	4,33	4,53	4,61	4,59	4,58	4,28	3,37	3,13	3,18	3,14	2,99
Pšeničná mouka polohrubá výběrová	CPV	6,96	7,17	7,53	7,52	7,82	7,64	7,73	7,64	7,31	6,83	6,53	6,49
	SC	9,17	9,30	9,40	9,39	9,45	9,42	9,43	9,37	9,44	9,38	8,87	8,68
		2005											
		I.	II.	III.	IV.	V.	VI.	VII.	VIII.	IX.	X.	XI.	XII.
Pšenice potravinářská	CZV	2,95	2,88	2,74	2,73	2,67	2,60	2,56	2,56	2,65	2,83	2,94	2,89
Pšeničná mouka hladká 00 extra	CPV	6,48	6,48	6,46	6,25	6,09	6,12	5,98	5,93	5,81	5,78	5,76	5,70
Pšeničná mouka hladká	SC	8,23	8,26	7,90	7,99	8,01	7,93	7,79	7,79	7,60	7,65	7,38	7,01

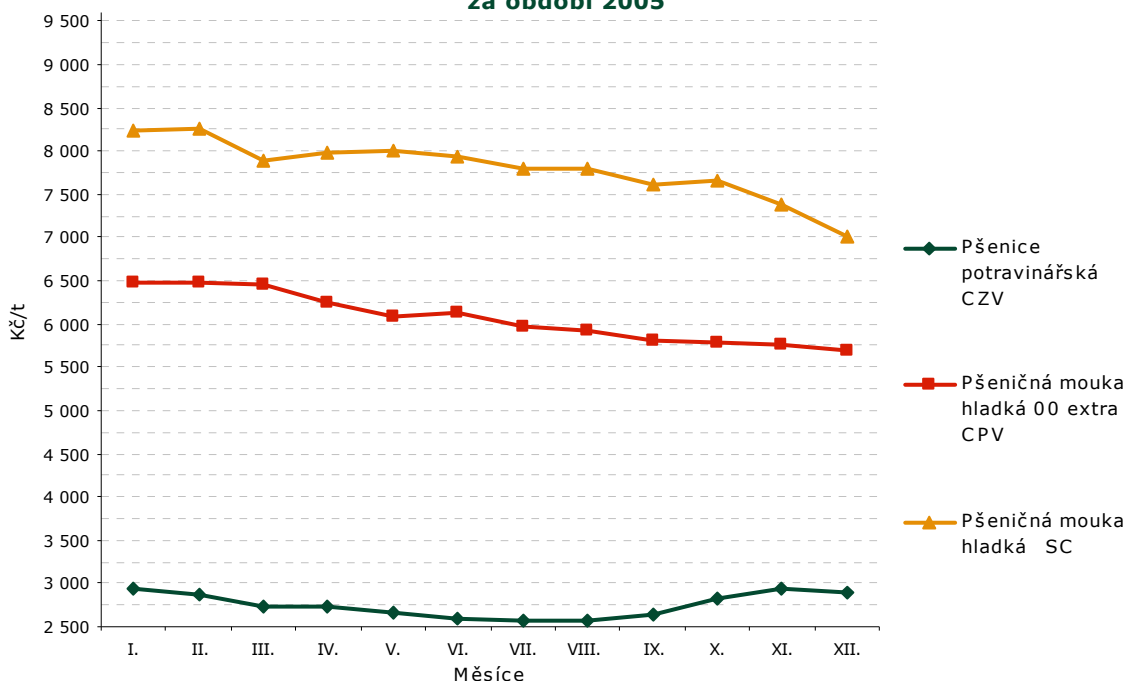
Pramen: ČSÚ

Poznámka. CZV = ceny zemědělských výrobců, CPV = ceny průmyslových výrobců, SC = spotřebitelské ceny

Do průměrných SC jsou zahrnuty tuzemské i dovozové ceny

Od 1.1.2005 ČSÚ změnil strukturu sledovaných výrobků

Porovnání průměrných spotřebitelských cen, cen zemědělských a průmyslových výrobců u pšenice potravinářské v ČR v Kč/t za období 2005





Intervenční zásoby

Množství intervenčních zásob obilovin v České republice za období 16.01. – 22.01. 2006 t

	Plodina				
	Celkem	Pšenice ob.	Ječmen	Žito	Kukuřice
Počáteční zásoby	571 479	454 640	85 654	0	31 185
Přijaté množství	82 388	49 413	18 449	-	14 526
Prodané množství	324 610	307 886	16 724	0	0
Hrubý zůstatek	329 257	196 167	87 379	0	45 711
Vázané množství:	69 146	23 242	14 719	0	31 185
vnitřní trh	31 185	0	0	0	31 185
export	37 961	23 242	14 719	0	0
potravinová pomoc *	0	0	0	0	0
volný pohyb **	0	0	0	0	0
Čistý zůstatek	260 111	172 925	72 660	0	14 526
Množství v nabídce	278 276	90 183	74 531	-	113 562
Množství nabízené od 16.01. do 22.01.2006	31 961	15 085	14 876	-	2 000

Pramen: SZIF

Poznámka: * - potravinová pomoc třetím zemím, ** - volný pohyb ve smyslu potravinové pomoci nejchudším v EU.

Zahraniční obchod ČR

Dovoz a vývoz obilovin, kukuřice a olejnin od 1.1. do 31.12. 2005

Název	Dovoz			Vývoz		
	Množství v t	Jednotková cena v Kč/t	Množství v t 1.12.- 31.12. 2005	Množství v t	Jednotková cena v Kč/t	Množství v t 1.12.- 31.12. 2005
Pšenice celkem	19 112,2	3 275,5	773,0	1 482 803,4	2 878,8	90 822,1
z toho pšenice durum	309,2	3 195,7	-	31 056,7	2 817,6	568,3
Žito	10 072,6	2 659,4	1 905,4	71 447,8	2 664,2	5 761,8
Ječmen celkem	3 522,1	4 034,0	176,8	440 384,2	3 214,6	16 377,0
Oves	291,3	2 640,2	95,9	40 929,9	3 049,7	2 979,2
Kukuřice	15 791,4	24 946,0	1 199,6	89 703,6	3 759,1	23 359,7
Semena řepky olejky	20 141,8	7 828,4	4 034,2	236 753,8	6 261,8	8 369,6

Pramen: Podle údajů ČSÚ zpracoval TIS^{CR}SZIF.

Poznámka: Celní statistika zpětně provádí úpravu údajů o zboží, * údaj neodpovídá skutečnosti, - údaj není k dispozici.

Zahraniční obchod sledovaný ČSÚ zahrnuje dovoz a vývoz zboží mezi Českou republikou a ostatními zeměmi včetně Evropské unie.

Dovoz: Za období od 1. 12. do 31. 12. 2005 a ve srovnání s předchozím měsícem (listopad 2005) dovoz pšenice do České republiky poklesl o 1 344,7 t (o 63,5 %) na 773,0 t. Největší množství pšenice pocházelo ze Slovenska, odkud bylo dovezeno 590,5 t, tj. 76,4 %, druhým největším importérem bylo Polsko – 182,5 t.

U importu semen řepky olejky došlo k nárůstu o 1 702,7 t (tj. o 73,0 %) na 4 034,2 t. Dovoz žita se zvýšil o 845,3 t (o 79,7 %) na 1 905,4 t za jednotkovou cenu 2 301,4 Kč/t, ze Slovenska pocházelo 1 855,7 t žita.



Vývoz: V prosinci 2005 poklesl proti listopadu export pšenice celkem o 31 496,5 t na 90 822,1 t (o 25,7 %) za 2 764,2 Kč/t. Do Německa bylo prodáno 51 277,7 t za 2 729,4 Kč/t, tj. 56,5 %. V tomto měsíci se snížil export ječmene, a to o 1 651,1 t (tj. o 9,2 %) na 16 377,0 t za 3 801,0 Kč/t.

Hlavní vývozní zemí bylo Německo, kam se exportovalo 40,8 %, tj. 6 678,2 t za 4 945,3 Kč/t. Vývoz semen řepky olejky se v tomto měsíci snížil o 10 746,2 t (o 56,2%) na 8 369,6 t za cenu 6 186,1 Kč/t. 7 386,0 t (88,2 %) řepky se vyvezlo do Německa za jednotkovou cenu 6 140,0 Kč/t.

Informace ze zahraničních trhů

Ceny zeměd. výrobců obilovin a olejnin v SRN 05/06 EUR/t

Komodita	Týden				
	2.	3.	4.	5.	6.
Pšenice Elita	118,63	118,26	118,27	117,99	117,94
Pšenice potravinářská	98,36	98,61	98,76	98,78	99,20
Žito	102,28	102,65	102,74	102,14	102,17
Ječmen sladovnický	117,38	117,57	117,63	117,55	117,61
Ječmen krmný	98,00	97,86	97,69	97,42	97,25
Pšenice krmná	92,08	92,81	93,55	94,51	95,08
Oves potravinářský	98,25	101,89	102,58	102,12	102,97
Oves krmný	88,18	88,02	88,11	89,54	90,89
Kukuřice na zrno	107,68	107,58	107,58	106,76	108,93
Řepka olejka	207,39	203,90	206,79	208,60	209,61

Pramen: ZMP – Getreide/Ölsaaten/Futtermittel

Poznámka: - údaj není k dispozici

Ceny obilovin a kukuřice v Polsku

PLN/t

Komodita	13.01. 2006			20.01. 2006			27.01. 2006		
	min	max	průměr	min	max	průměr	min	max	průměr
Pšenice	300	500	418	311	500	415	325	500	417
Ječmen	250	500	401	309	500	399	310	480	398
Oves	225	600	340	230	600	337	230	450	349
Žito	196	450	298	196	450	291	245	400	304
Kukuřice	380	800	493	380	700	471	380	700	467

Pramen: Ministerstwo rolnictwa i rozwoju wsi - Rynek zbóż

Průměrné ceny obilovin na burzách v Rakousku

EUR/t

Komodita	Burza	2004	2005			
		prosinec	září	říjen	listopad	prosinec
Pšenice měkká	Vídeň	102,50	102,00	103,00	103,50	103,50
	Wels	100,50	92,50	95,50	97,50	99,50
Ječmen krmný	Vídeň	102,00	92,50	92,50	97,50	99,00
	Wels	105,50	97,50	99,50	99,50	104,50
Žito	Vídeň	92,50	0,00	99,50	99,50	99,50
	Wels	92,50	92,50	95,50	99,50	0,00
Kukuřice krmná	Vídeň	96,50	0,00	0,00	0,00	97,50
	Wels	99,50	112,50	0,00	0,00	107,50

Pramen: AMA

Měsíční nákupní ceny obilovin, kukuřice na Slovensku

Sk/t

Komodita	Náкупní cena od zemědělských výrobců – leden 2006			Vývoj průměrných cen			
				I 06 / XII 05		I 06 / I 05	
	min	max	průměr	Sk/t	%	Sk/t	%
Pšenice potravinářská letní (A)	3 100	3 900	3 539	- 89	- 2,5	- 366	- 9,4
krmná	2 000	3 550	3 182	408	14,7	- 146	- 4,4
Žito potravinářské (A)	-	-	-	-	-	-	-
Ječmen krmný	2 600	3 000	2 839	- 24	- 0,8	- 501	- 15,0
Krmná kukuřice	2 900	3 800	3 046	30	1,0	- 411	- 11,9

Pramen: ATIS – Správa o trhu s obilninami a zemiakmi
Poznámka: Náкупní cena je cena bez DPH a bez dopravy.

Ceny zemědělských výrobců obilovin v Maďarsku, období 05/06

HUF/t

Komodita	Týden				
	1.	2.	3.	4.	5.
Pšenice potravinářská	23 690,14	23 719,31	22 264,89	24 233,21	23 596,31
krmná	-	-	-	22 818,34	21 895,21
Kukuřice krmná	21 658,51	22 597,23	22 272,46	22 710,03	23 230,53
Ječmen krmný	-	23 347,83	23 215,25	23 204,99	23 200,00

Pramen: AKII
Poznámka: - data nejsou k dispozici

Trh s pšenicí uvnitř EU-25 ve vybraných zemích v roce 2006/2007

tis.t

Země původu	Destinace													
	DE	DK	ES	FR	GR	IE	IT	NL	GB	SE	PL	HU	CZ	EU25
Německo		154	266	115	15	65	421	1 606	381	1	20	5	4	3 053
Dánsko	39		97	16	0	0	0	39	1	19	0	0	0	211
Španělsko	0	0		2	0	0	1	0	0	0	0	0	0	3
Francie	383	2	1 957		128	40	1 919	1 952	130	2	0	0	0	6 513
Řecko	0	0	7	0		0	2	1	0	0	0	0	0	10
Irsko	50	0	0	0	0		0	24	51	0	0	0	0	125
Itálie	2	0	13	8	1	0		1	0	0	0	0	0	25
Nizozemí	50	0	65	7	0	0	0		67	0	1	0	0	189
V. Británie	20	17	1 519	11	10	334	57	183		0	0	0	0	2 151
Švédsko	18	70	159	0	0	0	58	12	25		0	0	0	342
Polsko	43	0	32	0	0	0	0	3	0	0		0	12	90
Maďarsko	93	0	42	13	228	0	200	127	0	0	28		5	736
Česká rep.	413	0	0	0	0	0	52	15	0	0	199	0		679
EU25	1 111	243	4 157	172	382	439	2 710	3 963	655	22	247	5	21	14 127

Pramen: Strategie grains No.157



Plocha a produkce pšenice v EU 25

Komodita	Pšenice					
	Plocha (mil. ha)			Produkce (mil. t.)		
Státy	2004/05	2005/06	2006/07	2004/05	2005/06	2006/07
Německo	3,10	3,18	3,21	25,38	23,79	24,98
Belgie-Lux.	0,24	0,22	0,22	1,99	1,84	1,95
Dánsko	0,67	0,67	0,68	4,76	4,83	4,96
Španělsko	1,24	1,34	1,45	4,05	2,58	4,18
Francie	4,83	4,87	4,92	37,63	34,91	38,42
Řecko	0,11	0,10	0,15	0,28	0,26	0,39
Irsko	0,10	0,09	0,09	1,02	0,84	0,86
Itálie	0,58	0,60	0,63	3,09	3,30	3,25
Nizozemí	0,14	0,14	0,14	1,22	1,25	1,27
Portugalsko	0,04	0,14	0,14	0,06	0,08	0,21
V. Británie	1,99	1,87	1,87	15,47	14,88	15,16
Rakousko	0,27	0,27	0,27	1,61	1,37	1,38
Finsko	0,23	0,21	0,22	0,78	0,80	0,75
Švédsko	0,40	0,35	0,38	2,41	2,25	2,27
Polsko	2,31	2,22	2,12	9,89	8,77	8,22
Maďarsko	1,16	1,12	1,12	5,96	5,05	5,03
Česká rep.	0,86	0,82	0,85	5,04	4,53	4,19
Slovensko	0,37	0,38	0,38	1,76	1,70	1,52
Estonsko	0,08	0,09	0,07	0,20	0,24	0,18
Lotyšsko	0,17	0,16	0,16	0,50	0,47	0,47
Litva	0,36	0,37	0,37	1,43	1,40	1,44
Slovinsko	0,03	0,03	0,03	0,15	0,14	0,12
Kypr/Malta	0,01	0,01	0,01	0,02	0,02	0,02
EU 25	19,28	19,25	19,47	124,70	115,30	121,23

Pramen: Strategie grains No.157

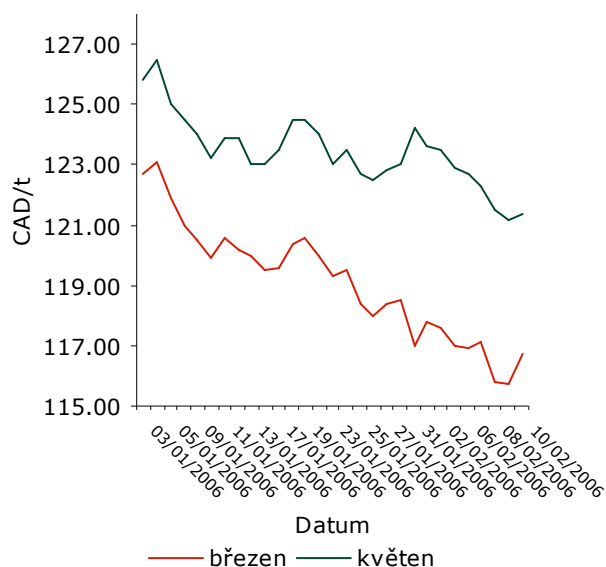
Produkce obilovin v zemích EU v období 2004/2005 – 2005/2006

Plodina		Plocha (mil.ha)			Výnos (t/ha)			Produkce (mil.t)		
		04/05	05/06	rozdíl	04/05	05/06	rozdíl	04/05	05/06	rozdíl
Pšenice	EU 15	13,9	14,1	1%	7,2	6,6	- 9%	99,8	93,0	- 7%
	EU 25	19,3	19,3	0%	6,5	6,0	- 8%	124,7	115,3	- 8%
Ječmen	EU 15	10,3	10,2	- 1%	5,0	4,3	- 16%	51,3	43,6	- 18%
	EU 25	12,9	13,1	2%	4,7	4,1	- 15%	61,1	53,4	- 14%
Kukuřice	EU 15	4,6	4,2	- 10%	8,9	8,6	- 3%	41,4	36,3	- 14%
	EU 25	6,5	6,0	- 8%	8,3	8,1	- 2%	53,8	49,1	- 10%
Žito	EU 15	0,9	0,8	- 13%	5,2	4,4	- 18%	4,8	3,7	- 30%
	EU 25	2,7	2,5	- 8%	3,6	3,1	- 16%	9,9	7,7	- 29%
Ostatní obiloviny	EU 15	3,2	3,1	- 3%	4,3	3,9	- 10%	13,9	12,1	- 15%
	EU 25	7,0	7,0	0%	3,7	3,3	- 12%	25,6	23,2	- 10%
Obiloviny celkem	EU 15	36,8	35,7	- 3%	6,1	5,5	- 11%	222,8	196,1	- 14%
	EU 25	52,2	51,1	- 2%	5,5	5,0	- 10%	286,8	256,2	- 12%

Pramen: Strategie grains No.157

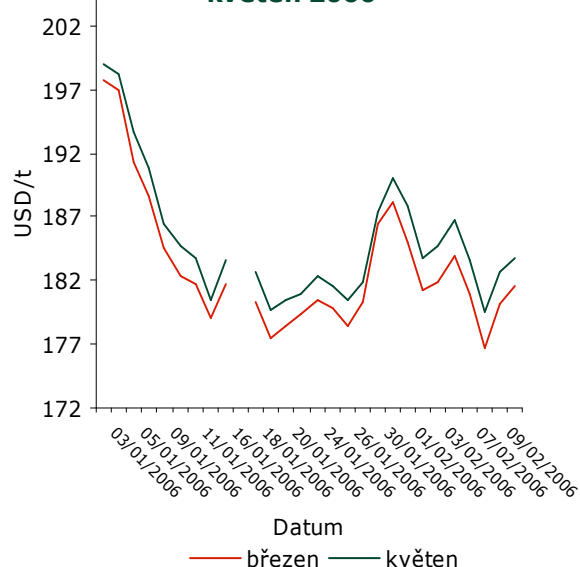


Vývoj ceny Western Barley Futures WPG Winnipeg s dodáním březem a květen 2006



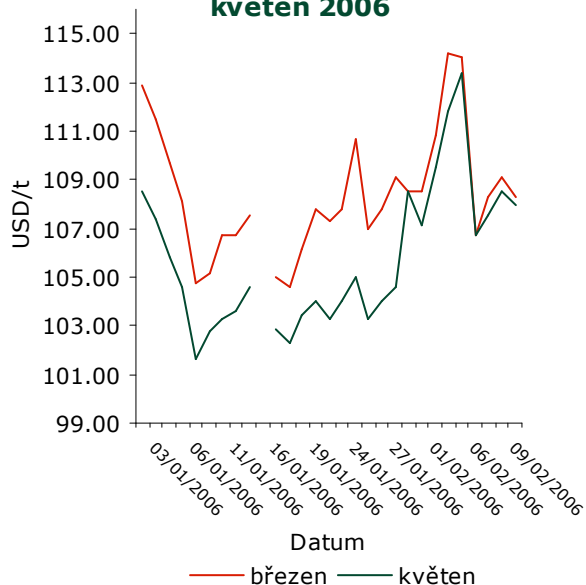
Pramen: Reuters

Vývoj ceny Soya Meal Futures CBT Chicago s dodáním březem a květen 2006



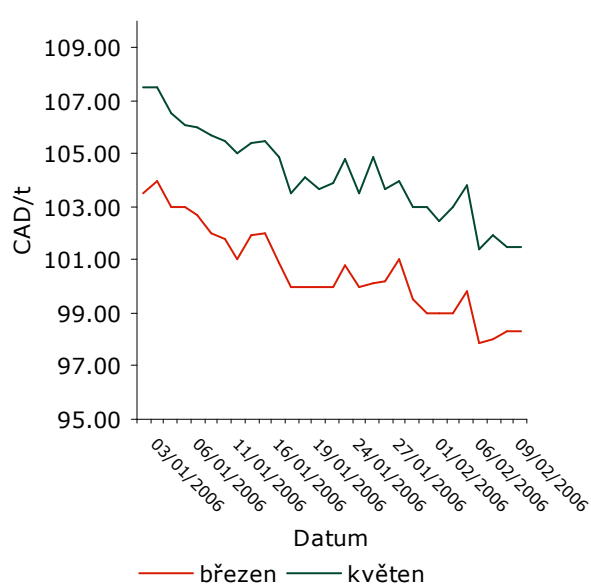
Pramen: Reuters

Vývoj ceny Oats Futures CBT Chicago s dodáním březem a květen 2006



Pramen: Reuters

Vývoj cen Feed Wheat Futures WPG Winnipeg s dodáním březem a květen 2006



Pramen: Reuters



KRMIVA

Ceny průmyslových výrobců

Vývoj průměrných cen průmyslových výrobců krmných směsí

Kč/t

Název krmné směsi	2004				2005			
	Září	Říjen	Listopad	Prosinec	Září	Říjen	Listopad	Prosinec
KS pro předvýkrm prasat	5 552,60	5 310,33	5 292,13	5 233,82	4 764,50	4 689,77	4 567,27	4 556,16
KS pro prasata nad 65 Kg	4 881,85	4 690,90	4 597,19	4 572,80	4 020,36	3 930,81	3 827,74	3 813,99
KS pro výkrm brojlerů	7 522,47	7 386,81	7 322,04	7 236,32	6 319,05	6 298,91	6 295,98	6 294,92
KS pro nosnice	5 911,64	5 688,49	5 660,88	5 551,06	4 925,74	4 908,35	4 843,47	4 868,38

Pramen: ČSÚ

Zahraniční obchod ČR

Dovoz a vývoz krmiv a zbytků z potravinářského průmyslu od 1.1. do 31.12. 2005

Název	Dovoz			Vývoz		
	Množství v t	Jednotková cena Kč/t	Množství v t 1.12.- 31.12. 2005	Množství v t	Jednotková cena Kč/t	Množství v t 1.12.- 31.12. 2005
Otruby, vedlejší výrobky mlýnské	2 764,9	2 696,3	46,4	99 068,9	1 727,7	7 521,4
Zbytky škrobářenské	4 190,7	10 668,7	316,9	24,9	3 529,9	-
Řízky řepné, bagasa	1,5	36 437,2	-	46 840,8	2 840,8	6 636,7
Mláto, odpady pivovarnické, lihovar.	147,6	4 464,0	24,7	30 737,7	531,9	2 561,3
Pokrutiny, odpad po extr. rost. tuků	634 370,5	5 623,3	53 585,9	2 735,1	6 970,0	416,7

Pramen: Podle údajů Celní statistiky zpracoval TIS^{ČR}SZIF.

Poznámka : Celní statistika zpětně provádí úpravu údajů o zboží, * údaj neodpovídá skutečnosti, - údaj není k dispozici.

Zahraniční obchod sledovaný ČSÚ zahrnuje dovoz a vývoz zboží mezi Českou republikou a ostatními zeměmi včetně Evropské unie.

Dovoz: V období od 1.12. do 31.12. 2005 se ve srovnání s předchozím měsícem snížil dovoz pokrutin, odpadu po extrahování rostlinných tuků, do ČR, a to o 3 618,7 t (o 6,3 %) na 53 585,9 t za jednotkovou cenu 5 906,0 Kč/t. 90,5 %, t.j. 48 487,5 t pokrutin pocházelo z Německa za 5 849,4 Kč/t. Import škrobářenských zbytků poklesl oproti listopadu 2005 o 41,8 t (o 11,7 %) na 316,9 t za 11 928,1 Kč/t.

Vývoz: V prosinci 2005 se zvýšil export řepných řízků a bagasy z ČR proti měsíci listopad o 757,4 t (o 12,9 %) na 6 636,7 t za 2 195,7 Kč/t. Vývoz otrub se proti minulému měsíci snížil o 598,7 t, tj. 7,4 % na 7 521,4 t. Do Německa byla prodána v tomto měsíci více než polovina celkového vývozu otrub – 56,0 %, t.j. 4 211,1 t za 1 626,0 Kč/t, do Polska 34,4 % (2 590,8 t) za 874,6 Kč/t, na Slovensko 9,6 % za 5 652,7 Kč/t.



Informace ze zahraničních trhů

Průměrné ceny krmných směsí na Slovensku

Název krmné směsi		Slovensko celkem		Vývoj cen			
		I 2006	XII 2005	I 06 / XII 05		I 06 / I 05	
		Sk/t	Sk/t	Sk/t	%	Sk/t	%
Drůbež	výkrm brojlerů, startér	8 386	8 271	115	1,4	- 433	- 4,9
	výkrm brojlerů, růst	7 936	7 874	62	0,8	- 469	- 5,6
	výkrm brojlerů, finální	7 132	7 269	- 138	- 1,9	- 724	- 9,2
	nosnice	6 621	6 620	1	-	- 672	- 9,2
Prasata	startér	10 427	10 502	- 75	- 0,7	99	1,0
	předvýkrm	6 638	6 629	9	0,1	161	2,5
	dokrm	5 414	5 627	- 213	- 3,8	- 188	- 3,4
	prasnice rodící	5 095	5 166	- 71	- 1,4	- 324	- 6,0
	prasnice kojící	6 447	6 454	- 7	- 0,1	- 209	- 3,1
Hovězí dobytek	telata, startér	6 187	6 183	3	0,1	- 232	- 3,6
	mladý dobytek	5 197	5 050	147	2,9	- 150	- 2,8
	výkrm	5 662	5 417	245	4,5	121	2,2
	dojnice	5 929	5 963	- 34	- 0,6	47	0,8

Pramen: ATIS – Správa o trhu s obilninami a zemiakmi

Poznámka: Ceny jsou uvedené bez DPH a bez dopravy. Tečka = ceny nebyly v předchozím období k dispozici.

Měsíční srovnání průměrných odbytových cen mlýnských krmiv od zpracovatelů

Název produktu	I 2006	XII 2005	I 06 / XII 05		I 06 / I 05	
	Sk/t	Sk/t	Sk/t	%	Sk/t	%
Krmná mouka	2 281	2 216	65	2,9	402	21,4
Otruby	1 305	1 371	- 66	- 4,8	- 267	- 17,0

Pramen: ATIS – Správa o trhu s obilninami a zemiakmi

Poznámka: Ceny jsou uvedené bez DPH a bez dopravy.

Průměrné prodejní ceny šrotu a otrub zjištěné v nejvýzn. mlýnech v Polsku

Výrobek	Druh	Cena (PLN/kg)				Strukturovaný obrat (%)			
		8.01.	15.01.	22.01.	29.01.	8.01.	15.01.	22.01.	29.01.
V pytlích									
Otruby	žitné	212	214	219	222	4,3	5,5	4,3	6,7
	pšeničné	243	253	265	276	35,6	39,2	33,6	34,6
Šrot	žitné	-	-	311	326	0,1	0,0	0,1	0,0
	pšeničné	-	-	-	302	0,6	0,1	0,2	0,7
Volně ložené									
Otruby	žitné	182	169	197	203	4,4	5,4	5,2	6,9
	pšeničné	203	215	228	234	54,6	49,0	56,0	50,3
Šrot	žitné	-	-	-	-	0,0	0,0	0,0	0,0
	pšeničné	288	256	257	266	0,5	0,8	0,7	0,8

Pramen: Ministerstwo rolnictwa i rozwoju wsi - Rynek zbóż

Poznámka: * - nedostatečný počet respondentů, pomlčka = údaj není k dispozici.



Vývoj produkce průmyslových krmiv v EU-25 v měsíci leden 2006

mil. t

Země	2005/2006			Celkem		2006/2007 výhled			Celkem
	dobytěk	prasata	drůbež	I-06	XII-05	dobytěk	prasata	drůbež	I-06
Německo	6,1	7,7	5,2	19,0	19,0	6,0	7,7	5,3	19,1
Bel. – Luc.	1,1	3,7	1,4	6,2	6,2	1,1	3,8	1,4	6,3
Dánsko	1,2	3,5	0,6	5,3	5,3	1,2	3,5	0,6	5,3
Španělsko	4,7	8,7	4,2	17,6	17,8	4,7	8,6	4,4	17,6
Francie	4,2	6,5	8,8	19,6	19,8	4,2	6,5	9,1	19,8
Řecko	0,5	0,9	0,7	2,1	2,0	0,5	0,8	0,7	2,1
Irsko	1,9	0,7	0,5	3,0	3,1	1,9	0,6	0,5	3,0
Itálie	3,6	2,8	4,4	10,9	11,2	3,6	2,9	4,6	11,1
Nizozemí	3,2	5,2	2,9	11,3	11,5	3,2	5,3	2,9	11,5
Portugalsko	1,1	1,1	1,3	3,6	3,6	1,1	1,1	1,4	3,6
Velká Británie	4,5	1,6	6,1	12,1	12,2	4,5	1,6	6,2	12,3
Rakousko	0,3	0,2	0,4	0,9	0,9	0,3	0,3	0,4	0,9
Finsko	0,6	0,3	0,3	1,3	1,3	0,6	0,3	0,3	1,3
Švédsko	1,2	0,5	0,5	2,2	2,2	1,2	0,5	0,5	2,2
Polsko	0,3	1,5	4,0	5,9	5,7	0,2	1,7	4,2	6,1
Maďarsko	0,7	2,0	1,8	4,4	4,3	0,7	1,8	1,8	4,3
Česká rep.	0,6	1,2	1,0	2,8	2,9	0,6	1,2	1,0	2,8
Slovensko	0,3	0,5	0,4	1,2	1,2	0,3	0,5	0,4	1,2
Estonsko	0,0	0,1	0,1	0,2	0,2	0,0	0,1	0,1	0,2
Lotyšsko	0,0	0,1	0,1	0,2	0,2	0,0	0,1	0,1	0,2
Litva	0,0	0,1	0,1	0,3	0,3	0,0	0,1	0,1	0,2
Slovinsko	0,1	0,1	0,3	0,5	0,5	0,1	0,1	0,3	0,5
Kypr/Malta	0,2	0,2	0,1	0,5	0,5	0,2	0,2	0,1	0,5
EU 25	36,4	49,3	45,5	131,2	131,7	36,2	49,5	46,4	132,2

Pramen: Stratégie grains No.157

Obchodní ceny krmných směsí v Maďarsku

HUF/t

Název krmné směsi	2005					
	červenec	srpen	září	říjen	listopad	prosinec
KS pro výkrm brojlerů						
0 – 3 týden (předvýkrm)	55 906	55 306	56 147	53 767	53 507	52 606
3 – 6 týden (vlastní výkrm)	51 386	51 282	51 674	51 392	51 280	49 665
6 – 7 týden (konečná fáze)	47 777	47 024	47 384	48 140	47 448	45 886
KS pro výkrm prasata						
I. fáze	40 659	45 117	41 892	44 605	44 700	43 373
II. fáze	38 904	39 435	39 470	44 242	42 875	41 871
III. fáze	38 077	39 401	38 741	36 937	37 091	38 903

Pramen: AKII



Odhadovaná produkce cereálií ve vybraných zemích EU v období 2006/2007

Německo

Odhadovaná produkce zrnin v Německu pro rok 2006 je následující: měkká pšenice 24,98 mil.t (proti 23,79 mil.t v 2005/2006); ječmen 12,24 mil. t (11,55 mil.t v 2005/2006); žito 3,03 mil.t (2,83 mil.t v 2005/2006); kukuřice 3,89 mil.t (4,05 mil.t v 2005/2006).

Dánsko

Odhadovaná produkce zrnin v Dánsku pro rok 2006 je následující: měkká pšenice 4,96 mil.t (4,83 mil.t v 2005/2006); ječmen 3,76 mil.t (3,80 mil.t v 2005/2006).

Španělsko

Odhadovaná produkce zrnin ve Španělsku pro rok 2006 je následující: měkká pšenice 4,18 mil.t (2,58 mil.t v 2005/2006); ječmen 7,93 mil.t (4,64 mil.t v 2005/2006); pšenice tvrdá 1,43 mil.t (0,71 mil.t v 2005/2006); kukuřice 3,73 mil.t (3,33 mil.t v roce 2005/2006).

Francie

Odhadovaná produkce zrnin ve Francii pro rok 2006 je následující: pšenice měkká 38,42 mil.t (34,91 mil.t v 2005/2006); ječmen 10,94 mil.t (10,34 mil.t v 2005/2006); pšenice tvrdá 2,30 mil. t (2,04 mil.t v 2005/2006); kukuřice 14,49 mil.t (13,53 mil.t v 2005/2006).

Itálie

Odhadovaná produkce zrnin v Itálii pro rok 2006 je následující: pšenice měkká 3,26 mil.t (3,30 mil.t v 2005/2006); pšenice tvrdá 3,51 mil.t (3,74 mil.t v 2005/2006); kukuřice 10,19 mil.t (9,78 mil.t v 2005/2006); ječmen 1,18 mil.t (1,19 mil.t v 2005/2006).

Velká Británie

Odhadovaná produkce zrnin ve Velké Británii pro rok 2006 je následující: pšenice měkká 15,16 mil.t (14,88 mil.t v 2005/2006); ječmen 5,41 mil.t (5,53 mil.t v 2005/2006).

Finsko

Odhadovaná produkce zrnin ve Finsku pro rok 2006 je následující: pšenice měkká 0,75 mil.t (0,80 mil.t v 2005/2006); ječmen 1,97 mil.t (2,10 mil.t v 2005/2006).

Švédsko

Odhadovaná produkce zrnin ve Švédsku pro rok 2006 je následující: pšenice měkká 2,27 mil.t (2,25 mil.t v 2005/2006); ječmen 1,49 mil.t (1,60 mil.t v 2005/2006).

Polsko

Odhadovaná produkce zrnin v Polsku pro rok 2006 je následující: pšenice měkká 8,23 mil.t (8,77 mil.t v 2005/2006); ječmen 3,84 mil.t (3,58 mil.t v 2005/2006); žito 3,50 mil.t (3,40 mil.t v 2005/2006); kukuřice 2,38 mil.t (1,94 mil.t v 2005/2006).

Maďarsko

Odhadovaná produkce zrnin v Maďarsku pro rok 2006 je následující: pšenice měkká 5,04 mil.t (5,09 mil.t v 2005/2006); ječmen 1,16 mil.t (1,20 mil.t v 2005/2006); kukuřice 7,61 mil.t (9,00 mil.t v 2005/2006).

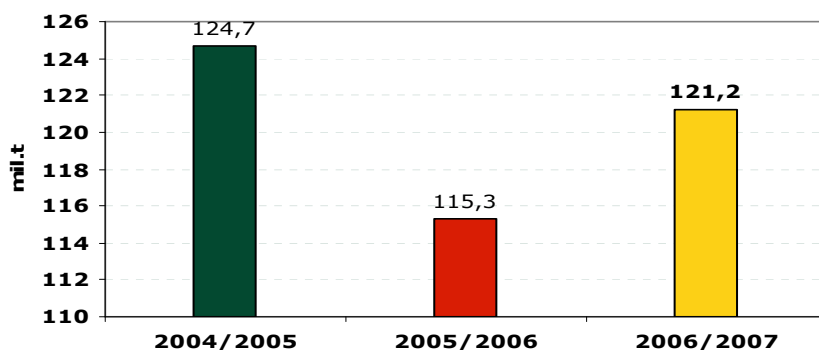
Pramen: *Stratégie grains No.157*

Evropská unie EU 25 pšenice, ječmen a kukuřice, prognóza na období 2006/2007

Aktuální předpověď činí 5 % vzestup celkové produkce obilovin v EU25, za období 2006/2007 bude dosaženo produkce obilovin celkem 268,2 mil. tun.

U měkké pšenice by se měla produkce zvednout o 5% na celkových 121,2 mil.tun, pšenice tvrdé o 9%, produkce by tak činila 8,2 mil.tun.

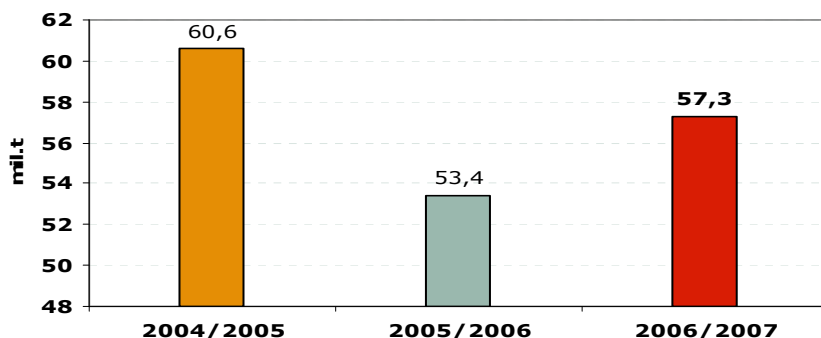
Pšenice měkká EU25



Pramen: *Stratégie grains No.157*

Ječmen by měl svoji produkční výkonnost zvýšit celkem o 7% na 57,3 mil. tun.

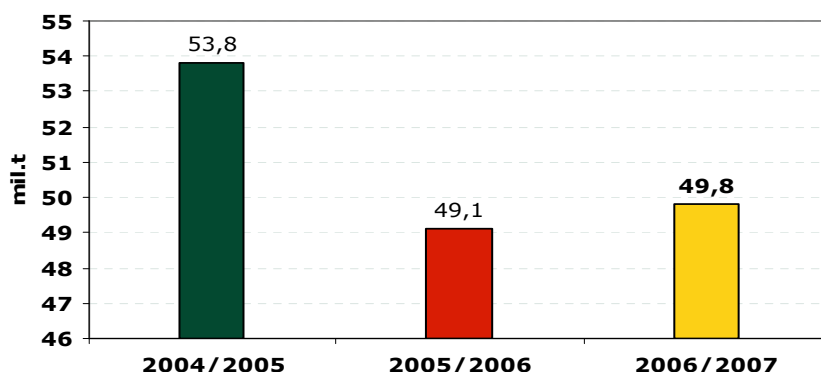
Ječmen EU25



Pramen: Strategie grains No.157

U kukuřice podle prognózy na období 2006/2007 je očekáván vzestup produkce o 1% na celkových 49,8 mil.tun.

Kukuřice EU25



Pramen: Strategie grains No.157

Povědomí o značce Klasa vzrůstá, znalosti chybí o známce produktu

Povědomí o značce Klasa pro kvalitní tuzemské potraviny podle průzkumu výrazně vzrostlo, uvedl prezident Potravinářské komory Jaroslav Camplík. S nápovědou si ji nyní vybaví 68 procent respondentů proti původním sedmnácti procentům. Nyní je ale podle Camplíka třeba rozšířit znalost o tom, co známka znamená, aby lidé označené výrobky v obchodech skutečně vyhledávali.

Značka Klasa, která je jádrem programu na podporu domácích potravin, mohli ke konci roku spotřebitelé nalézt na 852 výrobcích od 143 firem. Uděluje se od roku 2003. Produkt známku získává na tři roky, pokud splní stanovené požadavky. Jde například o stoprocentní podíl národní práce. Mezi další patří splnění stanovené spotřeby tuzemských surovin.

Vysoké nároky se kladou i na kvalitu a bezpečnost potravin. Žadatel musí být držitelem certifikátu ISO nebo tzv. certifikátu systému kritických bodů.

Program podpory domácích potravin má na starosti marketingový odbor Státního zemědělského intervenčního fondu (SZIF). Loni šlo na propagaci zhruba 180 milionů korun, letos je vyčleněno asi 238 milionů korun, řekl ředitel fondu Jan Höck. Vedle samotné Klasa zahrnuje například prezentace na výstavách a zahraničních veletrzích, akce v řetězcích a další aktivity.

Pramen: www.agroweb.cz



Schválili dovoz GMO kukuřice

Evropská komise schválila dovoz tří odrůd geneticky modifikované (GMO) kukuřice na evropský trh. Dvě odrůdy z produkce americké firmy Monsanto jsou určeny na výrobu potravin, třetí na krmné účely. Kukuřice a výrobky z ní však musí být jasně označeny jako GMO výrobky.

Geneticky modifikovaná kukuřice je odolná vůči mnoha škůdcům, její pěstování v Evropě je však zakázané, může se jen dovážet. Rozhodnutí EK kritizovala ekologická organizace Greenpeace, podle

níž je proces schvalování GMO potravin „úplně špatný, poznamenaný nízkou transparentností a slabým hodnocením rizika.“ Evropská unie ukončila šestileté moratorium na nové biotechnologické produkty v květnu 2004 a zavedla přísné schvalovací procedury. Většina členských zemí však používání GMO potravin odmítá z ekologických a zdravotních příčin.

Pramen: www.agronavigátor.cz

Obchodování na burze bylo klidné, bez pohybu cen

Na 4. burzovním shromáždění Obchodní burzy Hradec Králové se obchodovalo s obilovinami a olejninami. Na burze bylo možné koupit nebo prodat olejninu za 11,5 milionu korun a obilovinu za 3,4 milionu korun. Obchodovalo se jen s kontrakty uzavřenými na únor. Obchodování bylo proti minulému burzovnímu shromáždění klidné, ceny se neměnily, uvedl předseda burzovní komory Miroslav Adámek.

V Pátém týdnu letošního roku se obchodovalo poptávkou po 2000 t semene řepky za cenu 5200 Kč/t.

Pšenice potravinářská byla zakótována poptávkou po 500 t za cenu 2400 Kč/t. Pšenice krmná byla potom kotována poptávkou po 500 t za 2050 Kč/t. Na tomto burzovním shromáždění byla také kótována poptávka po 125 t řepkových výlisků s cenou 2750 Kč/t. Dále byla kótována nabídka prodeje 250 t řepkových extrahovaných šrotů za cenu 3350 Kč/t. U všech uvedených komodit nedošlo proti minulému burzovnímu shromáždění ke změně ceny, sdělil Adámek.

Pramen: www.agroweb.cz

Kurzy devizového trhu - Česká národní banka - platnost od 13.02.2006

1 EUR = 28,420 CZK
1 GBP = 41,573 CZK
1 HRK = 3,885 CZK

1 CAD = 20,682 CZK
100 HUF = 11,307 CZK
100 SKK = 75,696 CZK

1 USD = 23,905 CZK
1 PLN = 7,494 CZK

Jednotky

1 bušl pšenice = 60 liber = 27,216 kg
1 bušl kukuřice = 56 liber = 25,402 kg
1 bušl ovesa = 39 liber = 17,690 kg
1 bušl ječmene = 50 liber = 22,680 kg
1 bušl žita = 56 liber = 25,402 kg
1 libra = 0,4536 kg
1 akr = 4 046,86 m²

Vydavatel

TIS ČR, SZIF

Státní zemědělský intervenční fond
Ve Smečkách 33, 110 00 Praha 1

www.szif.cz

Odpovědný pracovník

Ing. Tomáš Materna
vedoucí samostatného oddělení
agrární informatiky

tel.: 222 871 577
fax: 222 871 536
e-mail: materna@szif.cz

Komoditní manager

Ing. Martin Manev, Ph.D.

tel.: 222 871 759
fax: 222 871 536
e-mail: manev@szif.cz

Rozmnožování anebo rozšiřování tohoto zpravodaje nebo jeho části jakýmkoliv způsobem je zakázáno, s výjimkou případů povolených autorským zákonem nebo předchozího písemného souhlasu TIS^{CR} SZIF. Údaje obsažené v tomto zpravodaji jsou pouze informativního charakteru a nemají závaznou povahu. Jejich citace je možná pouze s uvedením zdroje TIS^{CR} SZIF.