









## ZPRÁVA O TRHU VÍNA A VINNÝCH HROZNŮ

### Vývoj cen prům. výrobců:

 stolní bílé lahvé.....	30,10 Kč/l
 stolní bílé sudové.....	25,70 Kč/l
 stolní červené lahvé.....	31,20 Kč/l
 stolní červené sudové.....	29,90 Kč/l
 jakostní bílé lahvé.....	46,10 Kč/l
 jakostní červené lahvé.....	50,00 Kč/l

### Obsah:

Komoditní zpravodajství.....	1
Informace o cenách vína.....	2
Zahraniční obchod ČR.....	3
Informace ze zahraničních trhů.....	7
Informace z ČSÚ a aktuality .....	9

## Komoditní zpravodajství

### Cena průmyslových výrobců vína

Průměrná cena průmyslových výrobců **stolního vína** lahvéového se v prosinci 2005 ve srovnání s měsícem listopadem snížila, u bílého vína o 2,30 Kč/l (o 7,1 %) na 30,10 Kč/l, u červeného vína klesla o 1,30 Kč/l (o 4,0 %) na 31,20 Kč/l. U stolního sudového bílého vína cena stoupla o 2,20 Kč/l na 25,70 Kč/l, tj. o 9,4%, u stolního sudového červeného vína cena také stoupla, o 6,40 Kč/l (27 %) na 29,90 Kč/l.

Průměrná cena bílého **jakostního vína** lahvéového se v prosinci ale snížila o 0,60 Kč/l na 46,10 Kč/l, tj. o 1,3 % podle šetření TIS<sup>CR</sup> SZIF. Cena červeného jakostního lahvéového vína tentokrát zůstala beze změny na rovných 50,00 Kč/l. Průměrná cena bílého jakostního sudového vína se v prosinci naopak zvýšila o 133% na 44,20 Kč/l. Průměrná cena červeného jakostního sudového vína se ve sledovaném měsíci také zvýšila o 68% na 39,90 Kč/l.

### Zahraniční obchod

#### Vinné hrozny, hroznová šťáva

Za celý kalendářní rok 2005 bylo do České republiky dovezeno celkem 43 036 t **stolních vinných hroznů** za průměrnou jednotkovou hodnotu 26,00 Kč/kg. Z Itálie pocházelo 26 280 t (61 %) hroznů za 21,40 Kč/kg, z Jihoafrické republiky 3 897 t (9 %) za 43,30 Kč/kg.

**Sušených vinných hroznů** bylo ve sledovaném období nakoupeno celkem 11 607 t za 9,40 Kč/kg.

Rozinky byly dováženy hlavně z Íránu (74 % - 8 624 t za 4,40 Kč/kg).

**Hroznové šťávy** bylo za leden - prosinec 2005 dovezeno do ČR celkem 1 683 t za 31,70 Kč/kg. Z Itálie bylo dodáno 1 361 t (81 %) hroznové šťávy za 30,70 Kč/kg.

#### Víno

V období od 1.1. do 30.12. 2005 bylo do České republiky **dovezeno** celkem 1 154 749 hl vína za průměrnou jednotkovou hodnotu 21,80 Kč/l. Podíl bílého vína na celkovém dovozu činil 41% (473 246 hl za 18,80 Kč/l), podíl červeného vína 57 % (658 509 hl za 21,70 Kč/l). Ve sledovaném období bylo víno dodáváno převážně z Itálie (451 009 hl za 12,90 Kč/l, tj. 34 %), z Maďarska (184 211 hl za 13,00 Kč/l, tj. 14 %) a z Rakouska (174 098 hl za 12,80 Kč/l, tj. 14 %). Víno bylo dováženo hlavně v obalech nad 2 l (57 % - 663 503 hl za 12,50 Kč/l).

Z České republiky bylo za kalendářní rok 2005 **vyvezeno** celkem 28 782 hl vína za průměrnou jednotkovou hodnotu 47,00 Kč/l. Bílé víno se na uskutečněném vývozu podílelo 42,4% (12 213 hl za 43,90 Kč/l), červené 50 % (14 365 hl za 43,60 Kč/l) a šumivé 7 % (2 014 hl za 64,20 Kč/l). Hlavním odběratelem vína bylo ve sledovaném období - v prosinci - tradičně Slovensko, kam se vyvezlo 2 392 hl (75 %) za 41,10 Kč/l. Množství vyvezeného vína bylo rovno 2,49% dovezeného vína, ve finančním vyjádření 5,37%.



## Informace o cenách vína

### Ceny průmyslových výrobců vína v ČR

Datum zjištění ceny: prosinec 2005

Kč/l

Druh	Cena průmyslových výrobců (vážený průměr)				Prodané množství (hl)
	minimální	maximální	průměrná	změna proti XI/05	
<b>Stolní bílé - lahvové</b>	26,14	32,63	<b>30,10</b>	-2,30	1 306
- sudové	17,00	27,26	<b>25,70</b>	2,20	338
- tetrapack	17,30	22,00	*	*	1 831
<b>Stolní červené - lahvové</b>	30,17	32,71	<b>31,20</b>	-1,30	1 696
- sudové	25,20	39,54	<b>29,90</b>	6,40	704
- tetrapack	19,30	21,95	*	*	2 336
<b>Jakostní bílé lahvové celkem</b>	40,00	165,00	<b>46,10</b>	-0,60	8 470
z toho: Müller Thurgau	35,00	82,00	<b>37,20</b>	0,10	3 909
Veltlínské zelené	35,97	110,00	<b>39,20</b>	1,60	1 806
<b>Jakostní červené lahvové celkem</b>	27,00	162,00	<b>50,00</b>	0,00	9 554
z toho: Frankovka	27,00	110,00	<b>42,80</b>	0,90	4 418
Svatovavřínecké	43,97	110,00	<b>48,60</b>	3,30	2 085
<b>Jakostní bílé sudové celkem</b>	24,56	53,07	<b>44,20</b>	25,20	2 060
z toho: Müller Thurgau	11,77	36,00	<b>13,50</b>	-6,00	805
Veltlínské zelené	22,62	32,37	<b>30,80</b>	11,00	646
<b>Jakostní červené sudové celkem</b>	25,30	48,89	<b>39,90</b>	16,10	1 707
z toho: Frankovka	25,20	39,57	<b>35,60</b>	14,10	891
Svatovavřínecké	29,67	44,57	<b>38,70</b>	12,90	512
<b>Šumivé</b>	54,76	246,61	<b>72,30</b>	-3,20	30 817
<b>Víno s přívlastkem</b>	41,00	526,31	<b>179,50</b>	13,10	488

Poznámka: Cena průmyslových výrobců - cena, za kterou je víno odebráno z výrobních podniků, bez dopravy a DPH.

Údaj o prodaném množství vína uvádí množství prodaného vína, ze kterého byly vypočteny ceny průmyslových výrobců. \* = méně než 3 údaje

Pramen: TIS<sup>CR</sup> SZIF

Průměrná cena **lahvového jakostního bílého vína** celkem se v prosinci 2005 ve srovnání s listopadem mírně snížila o 0,60 Kč/l na 46,10 Kč/l, tj. o 1,3 %. Průměrná cena sledované odrůdy Müller Thurgau se zvýšila o 0,10 Kč/l (o 0,3 %) na 37,20 Kč/l. U odrůdy Veltlínské zelené se průměrná cena také zvýšila, a to o 1,60 Kč/l (o 4,3 %) na 39,20 Kč/l. Průměrná cena **lahvového jakostního červeného vína** celkem se v prosinci znatelně nezměnila a zůstala na hodnotě 50,00 Kč/l. Průměrná cena u odrůdy Frankovka se zvýšila o 0,90 Kč/l (o 2,2 %) na 42,80 Kč/l. U odrůdy Svatoavřínecké se průměrná cena také zvýšila o 3,30 Kč/l na 48,60 Kč/l, tj. o 7,3 %.

Průměrná cena **sudového jakostního bílého vína** celkem se v prosinci podle šetření TIS<sup>CR</sup> SZIF velmi zvýšila proti listopadu o 25,20 Kč/l (o 133 %) na 44,20 Kč/l. U sudového vína odrůdy Müller Thurgau ale

cena klesla o 6,00 Kč/l na 13,50 Kč/l. Průměrná cena sudového vína odrůdy Veltlínské zelené stoupla o 11,00 Kč/l na konečných 30,80 Kč/l.

U **sudového jakostního červeného vína** se průměrná cena v prosinci 2005 proti listopadu zvýšila o 16,10 Kč/l (o 67,7%) na 39,90 Kč/l. Cena sledované odrůdy Frankovka se zvýšila o 14,10 Kč/l na 35,60 Kč/l, tj. o 65,6%. Průměrná cena odrůdy Svatoavřínecké byla během sledovaného období 38,70 Kč/l.

Průměrná cena **šumivého vína** se v prosinci podle šetření TIS<sup>CR</sup> SZIF snížila proti listopadu o 3,20 Kč/l (o 4,2%) na 72,30 Kč/l. Průměrná cena **vína s přívlastkem** se snížila a dosáhla hodnoty 179,50 Kč/l.



## Zahraňiční obchod ČR

### Dovoz vinných hroznů a hroznové šťávy do České republiky v roce 2005

Druh	prosinec 2005		leden až prosinec 2005			
			celkem		z toho	
	t	Kč/kg	t	Kč/kg	EU (25)	
					t	Kč/kg
Vin. hrozny stolní	1 700	43,40	43 036	26,00	33 325	22,00
Vin. hrozny moštové	-	-	-	-	-	-
Vin. hrozny sušené	779	16,50	11 607	9,40	293	29,10
Hroznová šťáva	133	18,90	1 683	31,70	1 682	31,70

Poznámka: Celní statistikou je po vyhodnocení celních deklarací průběžně zpětně prováděna úprava údajů dovezeného zboží.

Pramen: Dle údajů ČSÚ zpracoval TIS ČR SZIF.

#### Největší dodavatelé vinných hroznů stolních

leden – prosinec 2005

Země	t	Kč/kg
Itálie	26 279,7	21,40
JAR	3 897,4	43,30
Chile	3 537,7	36,50
Řecko	2 956,7	17,40
Německo	2 726,3	31,20

Pramen: Dle údajů ČSÚ zpracoval TIS ČR SZIF.

#### Největší dodavatelé vinných hroznů sušených

leden – prosinec 2005

Země	t	Kč/kg
Írán	8 623,5	4,40
Uzbekistán	876,2	16,20
USA	555,4	43,20
Turecko	436,9	26,00
Argentina	403,0	5,90

Pramen: Dle údajů ČSÚ zpracoval TIS ČR SZIF.

#### Největší dodavatelé hroznové šťávy

leden – prosinec 2005

Země	t	Kč/kg
Itálie	1 361,4	30,70
Nizozemsko	86,4	70,00
Německo	82,0	22,50
Španělsko	67,6	24,50
Belgie	57,6	18,30

Pramen: Dle údajů ČSÚ zpracoval TIS ČR SZIF.

### Vývoz vinných hroznů a hroznové šťávy z České republiky v roce 2005

Druh	prosinec 2005		leden až prosinec 2005			
			celkem		z toho	
	t	Kč/kg	t	Kč/kg	EU (25)	
					t	Kč/kg
Vin. hrozny stolní	160	52,60	2 770	25,30	2 668	25,00
Vin. hrozny moštové	-	-	-	-	-	-
Vin. hrozny sušené	58	34,40	737	22,80	736	22,80
Hroznová šťáva	44	37,60	341	37,90	341	37,90

Poznámka: Celní statistikou je po vyhodnocení celních deklarací průběžně zpětně prováděna úprava údajů dovezeného zboží.

Pramen: Dle údajů ČSÚ zpracoval TIS ČR SZIF.

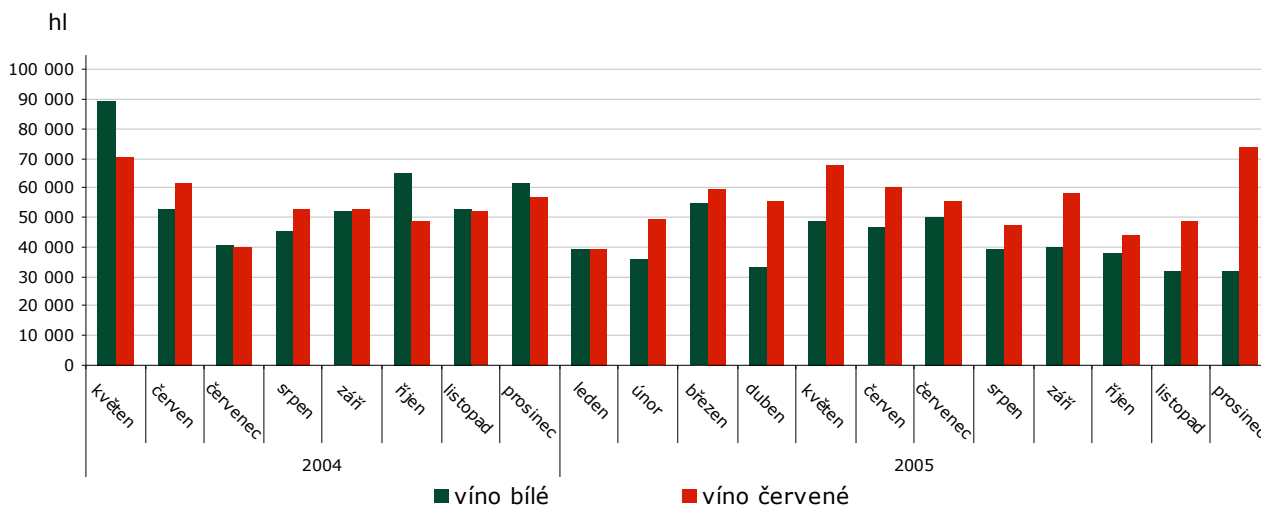


## Dovoz vína do České republiky v roce 2005

Druh	prosinec 2005		leden až prosinec 2005			
			celkem		z toho	
	hl	Kč/l	hl	Kč/l	EU (25)	
<b>CELKEM</b>	108 282	22,70	1 154 749	21,80	1 011 005	19,90
z toho: šampaňské	165	500,80	1 063	554,20	1 060	547,10
šumivé	1 545	71,90	7 822	72,70	7 627	72,30
perlivé	1 053	34,10	8 557	32,80	8 555	32,70
víno bílé	31 540	22,70	473 246	18,80	446 262	16,90
víno červené	73 562	20,10	658 509	21,70	542 461	19,60
víno ostatní	417	93,20	3 925	132,10	3 413	141,90
vinný mošt	0,02	500,00	1 627	17,60	1 627	17,60

Poznámka: Celní statistikou je po vyhodnocení celních deklarací průběžně zpětně prováděna úprava údajů dovezeného zboží.  
Pramen: Dle údajů ČSÚ k datu 10.2. 2005 zpracoval TIS ČR SZIF.

## Dovoz vína v letech 2004 - 2005



## Dovoz vína do České republiky podle velikosti obalu v roce 2005

prosinec	celkem		bílé		červené		ostatní	
	hl	Kč/l	hl	Kč/l	hl	Kč/l	hl	Kč/l
Láhve do 2 l	49 784	31,30	16 472	30,20	32 897	31,10	415	93,20
Obaly nad 2 l	55 735	12,10	15 068	14,60	40 665	11,20	1,6	103,70
leden až prosinec	celkem		bílé		červené		ostatní	
	hl	Kč/l	hl	Kč/l	hl	Kč/l	hl	Kč/l
Láhve do 2 l	472 177	32,60	174 187	30,10	294 080	32,80	3 910	132,20
Obaly nad 2 l	663 503	12,50	299 059	12,20	364 429	12,80	15	109,30

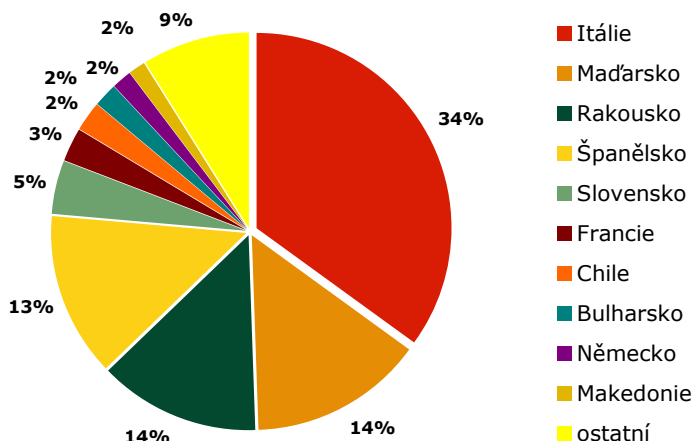
Poznámka: Celní statistikou je po vyhodnocení celních deklarací průběžně zpětně prováděna úprava údajů dovezeného zboží.  
Pramen: Dle údajů ČSÚ zpracoval TIS ČR SZIF.



## Hlavní dodavatelské země vína: rok 2005

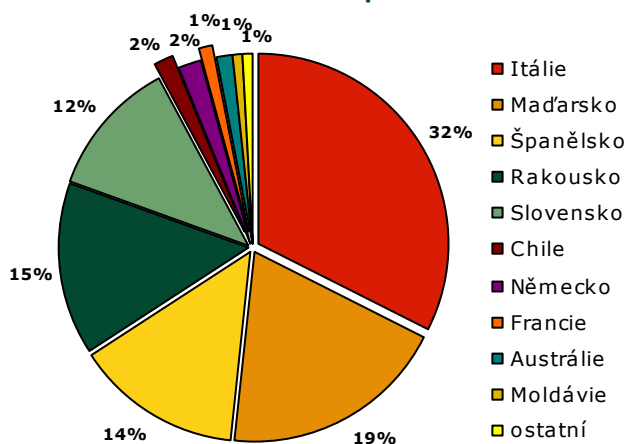
Země	Množství (hl)	Průměrná jednotková hodnota (Kč/l)
Itálie	451 009	12,90
Maďarsko	184 211	13,00
Rakousko	174 098	12,80
Španělsko	172 638	17,10
Slovensko	59 431	19,60
Francie	34 357	78,70
Chile	31 376	46,20
Bulharsko	24 737	26,80
Německo	21 366	34,00
Makedonie	20 468	13,60

## Dovoz vína podle zemí I-XII 2005

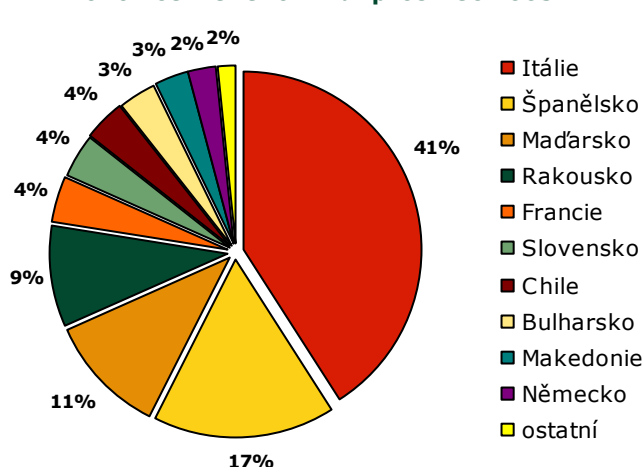


Pramen: Dle údajů ČSÚ zpracoval TIS ČR SZIF.

## Dovoz bílého vína: prosinec 2005



## Dovoz červeného vína: prosinec 2005



## Přehled dovozu vybraných položek z Maďarska a ze Španělska v roce 2005

Položka celního sazebníku	Maďarsko				Španělsko			
	2204 21 79		2204 21 80		2204 21 79		2204 21 80	
	hl	Kč/l	hl	Kč/l	hl	Kč/l	hl	Kč/l
červen	714	32,2	349	28,6	3 555	14,9	4 549	17,3
červenec*	538	35,5	394	34,7	6 014	13,1	7 552	13,9
září	1 681	30,9	1 063	28,3	3 499	13,4	4 841	16,0
říjen	843	30,5	687	32,5	4 330	12,1	5 889	14,7
listopad	981	28,6	1 028	25,5	4 586	15,1	4 850	17,7
prosinec	2 440	20,7	2 937	18,3	4 709	12,7	6 223	16,8
<b>Celkem 2005</b>	<b>9 126</b>	<b>29,8</b>	<b>7 863</b>	<b>27,1</b>	<b>50 188</b>	<b>14,0</b>	<b>67 186</b>	<b>16,1</b>

Poznámka: Položka celního sazebníku: 2204 21 79 - víno bílé do 13 % vol, lahve, do 2 l, ne z určených oblastí, 2204 21 80 - víno bílé do 13 % vol, lahve, do 2 l, ne z určených oblastí; \* = údaje za srpen byly nulové, proto nebyl měsíc uveden.

Pramen: Dle údajů ČSÚ zpracoval TIS ČR SZIF.

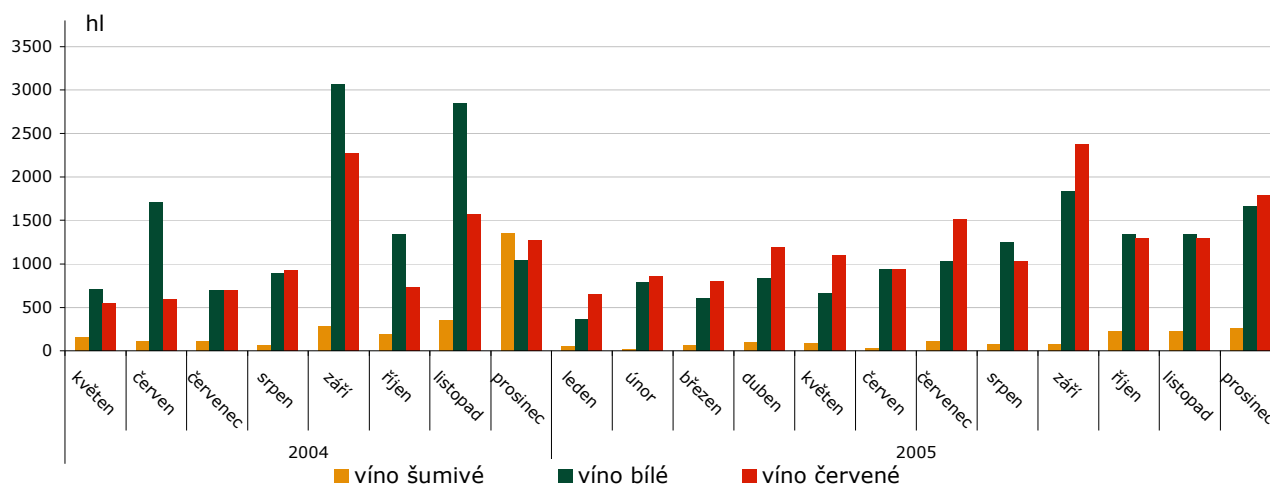


## Vývoz vína z České republiky v roce 2005

Druh	prosinec 2005		leden až prosinec 2005			
			celkem		z toho	
					EU (25)	
	hl	Kč/l	hl	Kč/l	hl	Kč/l
<b>CELKEM</b>	3 741	40,60	28 782	47,00	26 261	48,50
z toho: šampaňské	15	833,90	72	617,80	72	620,80
šumivé	261	103,10	2 014	64,20	729	115,00
perlivé	2,8	31,70	18	35,80	18	35,80
víno bílé	1 655	29,80	12 213	43,90	11 663	44,90
víno červené	1 796	34,40	14 365	43,60	13 679	44,30
víno ostatní	10	127,80	101	153,50	101	153,50
vinný mošt	-	-	-	-	-	-

Poznámka: Celní statistikou je po vyhodnocení celních deklarací průběžně zpětně prováděna úprava údajů vyvezeného zboží.  
Pramen: Dle údajů ČSÚ zpracoval TIS ČR SZIF.

## Vývoz vína v letech 2004 - 2005



## Vývoz vína z České republiky podle velikosti obalu v roce 2005

prosinec	celkem		bílé		červené		ostatní	
	hl	Kč/l	hl	Kč/l	hl	Kč/l	hl	Kč/l
Láhve do 2 l	3 449	32,50	1 649	29,90	1 790	34,40	10	127,80
Obaly nad 2 l	13	30,20	6	17,20	6	43,70	0,0	0,00
leden až prosinec	celkem		bílé		červené		ostatní	
	hl	Kč/l	hl	Kč/l	hl	Kč/l	hl	Kč/l
Láhve do 2 l	26 309	44,30	12 054	44,00	14 154	43,70	101	153,70
Obaly nad 2 l	370	36,10	158,64	32,10	210,77	39,10	0,22	45,50

Poznámka: Celní statistikou je po vyhodnocení celních deklarací průběžně zpětně prováděna úprava údajů vyvezeného zboží.  
Pramen: Dle údajů ČSÚ zpracoval TIS ČR SZIF.





## Průměrné odbytové ceny vína v Itálii

Víno	únor 2006	leden 2006	únor 2005	jednotka
Stolní víno bílé	2,69	2,67	2,86	€ / Ettogradi
Stolní víno červené	2,62	2,64	2,98	€ / Ettogradi

Poznámka: Ettogradi (etto = hekto, grado = stupeň), tzn. cena za hektolitr vína a stupeň alkoholu; \* = EUR/100 kg; Pramen: ISMEA

## Průměrné producentské ceny vína ve Španělsku

Datum zjištění ceny: 31.10.-6.11. 2005

Mošt, víno	Původ	EUR	Ptas
Mošt Superior (I)	CA - JEREZ	0,60	100
Víno Fino (I)	CA - JEREZ	1,45	241
Manzanilla (I)	CA - SANLÚCAR	1,45	241
Oloroso (I)	CA - JEREZ	1,69	281

Poznámka: Euro = 166,386 pts; Pramen: Infoagro

## Obchodní odbytové ceny stolních vinných hroznů z dovozu na Slovensku

Datum zjištění ceny: 23. - 25. 1. 2006 za 4. týden 2006

SKK/kg

Druh	min.	max.	průměr
Vinné hrozny bílé	69,90	97,90	83,22
Vinné hrozny červené	59,00	89,90	75,78

Pramen: ATIS, Agrárne trhové informácie Slovenska

## Přehled cen stolních vinných hroznů v Chorvatsku

Datum zjištění ceny: 5. - 11. 12. 2005 (50. týden)

HRK/kg

Druh ovoce		Metković	Osijek	Pula	Rijeka	Slavonski Brod	Split	Záhřeb	Chorvatsko celkem
Spotřebitelské ceny vinných hroznů v kamenných obchodech									
Stolní hrozny bílé	min.	10,00	12,50	16,50	9,84	9,30	10,00	13,00	<b>9,30</b>
	max.	12,00	12,50	16,50	15,00	9,30	13,00	14,00	<b>16,50</b>
	prům.	11,00	12,50	16,50	11,80	9,30	11,75	14,00	<b>12,27</b>
Stolní hrozny červené	min.	-	13,00	16,50	-	9,80	13,00	13,00	<b>9,80</b>
	max.	-	13,00	16,50	-	9,80	13,00	13,00	<b>16,50</b>
	prům.	-	13,00	16,50	-	9,80	13,00	13,00	<b>13,06</b>

Pramen: Tržišni informacijski sustav u poljoprivredi - Tržište voća i povrća;





## Obchodní ceny dovezených vinných hroznů stolních do Polska

Datum zjištění ceny: 7. - 9.2. 2006

PLN/kg

Bronisze		Lublin		Poznaň		Sandomierz		Vratislav		Rzeszów	
9.2. 2006		7.2. 2006		8.2. 2006		8.2. 2006		8.2. 2006		9.2. 2006	
min.	max.	min.	max.	min.	max.	min.	max.	min.	max.	min.	max.
10,00	13,00	9,00	12,00	8,89	10,00	11,00	11,50	12,00	12,00	12,00	12,00

Pramen: Biuletyn Informacyjny - Rynek owoców i warzyw

## Průměrné ceny zemědělských výrobců v ČR

Kč/l

Název	2004/05			2005/06			
	říjen	listopad	prosinec	září	říjen	listopad	prosinec
Víno hrozn. přírod. bílé (sudové)	37	42	37	40	42	40	39
Víno hrozn. přírod. červ. (sudové)	38	48	39	39	44	42	37

Pramen: ČSÚ

## Vinaři mají obavy z déletrvajících mrazů

Podle odborníků mohou dlouhodobé mrazy poškodit slabě vyvinutá očka, tedy pupeny, a nevyzrálé letorosty na vinicích. I když vinná réva přežije zpravidla bez problémů teploty až 15 stupňů pod nulou, pokles o dalších pět stupňů už by mohl způsobit problémy.

Meteorologové odhadují vysoký mráz i v následujících dvou dnech. "Toto počasí je nejhorší pro takzvané jednoleté dřevo," řekl výkonný ředitel Vinných sklepů Valtice na Břeclavsku Marek Šťastný. Podle něj je pro budoucí vývoj rostlin důležité, aby mrazem nepopraskaly kmínky u mladé výsadby. Mezi méně odolné odrůdy proti mrazu patří například Müller-Thurgau, Vlašský ryzlink nebo Modrý Portugal. Naopak Rýnský ryzlink či Aurelius by měly mít problémy s nízkou teplotou nejmenší. "Pokud se teploty

vzápětí sníží, větší problémy nebudou," míní Šťastný.

Předseda Svazu vinařů ČR Jiří Sedlo upozornil, že teploty se místy dostaly pod kritickou hodnotu, ale poškození porostů bude patrné až později. "Naštěstí je sníh, protože kdyby nebyl, tak je na mnoha lokalitách zameteno," uvedl Sedlo. Ve srovnání s minulými lety je podle něj již řada nově vysazených porostů v místech, kde by révu neměly ani velmi nízké teploty ohrozit. Starosta vinařské obce Novosedly na Břeclavsku a vinohradník František Trefilík se domnívá, že jeden, byť extrémní mráz by neměl znamenat ještě žádnou škodu. Zasaženy by podle jeho odhadu mohly být vinice především na úpatích kopců.

Pramen: www.agroweb.cz

## Nespokojení vinaři protestovali v Praze

Pokud vláda nepomůže vinařům, hrozí českému vinařství výrazný ekonomický kolaps. Jihomoravští vinaři jsou tak připraveni koncem ledna vyjít do pražských ulic, řekl v pondělí předseda břeclavské Agrární komory Jan Hajda.

"Dovoz vína do Česka se meziročně zvýšil o 28 procent, převážně jde o levné stolní víno pro obchodní řetězce, které pak neodebírají naše víno," uvedl předseda Svazu vinařů Jiří Sedlo. Důsledkem je pak podle něj nezájem o české hrozny, nebo jejich minimální cena.

Podle něj loni majitelé vinic dostali za hrozny až o polovinu méně než v roce 2004, a přišli tak o 300 milionů korun. Za ztráty může vstup Česka do Evropské unie a nechráněnost trhu, tvrdí břeclavská komora. Lidí, kteří se na jižní Moravě vinařství věnují, je až 38 000.

### Agrární komora chce manifestovat v Praze

Agrární komora se podle jejího břeclavského předsedy Jana Hajdy snaží problém řešit už několik měsíců. "Už loni v říjnu jsme požádali o pomoc

ministerstvo zemědělství, nikdo ale dostatečně nereagoval," řekl Hajda.

Minulý týden navíc vinaři seznámili se svými problémy také několik poslanců. Ve středu má ve Valticích na Břeclavsku zasedat sněmovní zemědělský výbor. "Ten by měl náš problém řešit," míní Hajda.

Pokud se však poslanci nepokusí řešit situaci do 25. ledna, jsou vinaři připraveni vyjádřit svoji nespokojenost na manifestaci v Praze. Podrobnosti k chystanému protestu ale komora zatím nechce zveřejňovat. Hajda pouze uvedl, že má manifestace podporu celorepublikové Agrární komory.

„Každý stát v okolí má svou vinařskou vizi, a bez pomoci české vlády nejsme schopni konkurovat," míní Hajda. Stát se podle něj dostatečně nepostaral ani o investici do výsadby nových vinic. Těch od roku 1996 přibýlo na jihu Moravy asi 7000 hektarů. Státní pokladnu to přišlo na miliardu korun, dalších šest miliard zaplatili soukromí investoři, uvedl Hajda.

Pramen: Novinky, ČTK

## Senát umožnil podporu ekologickému pěstování ovoce a vinné révy

Farmáři, kteří pěstují ovoce a vinnou révu ekologicky šetrným způsobem, se mohou těšit na státní podporu. Počítá s ní novela zákona o ekologickém zemědělství, k jejímuž přijetí chybí už jen podpis prezidenta republiky. Umožnil to dnes Senát, který novelu sice neschválil, ale navzdory kritickým výhradám neodmítl, ani nevrátil sněmovně.

Novela počítá s tím, že pěstitelé dostanou podporu 3940 korun na hektar u ovoce a 4655 korun na hektar u révy. S příspěvkem mohou počítat i včelaři, kteří chovají včely v národních parcích a chráněných krajinných oblastech.

Zájemci o podporu mohou podle odhadů ministerstva zemědělství přihlásit asi 3000 hektarů a podpory si tak vyžádají zhruba 120 milionů korun. Integrovaný systém pěstování zeleniny a ovoce, který znamená omezené používání pesticidů a umělých hnojiv a postupy ohleduplnější k životnímu prostředí, v Česku funguje zhruba osm let.

V Evropě se pěstuje v rámci integrovaných systémů, které jsou určitým přechodem mezi

běžným postupem a ekologickým hospodařením, až 80 procent produkce ovoce. V tuzemsku je to asi 35 procent. Cílem novely, která má nabýt účinnosti dnem vyhlášení ve Sbírce zákonů, je tento podíl navýšit. Dotace mají pěstitelům kompenzovat zvýšené náklady a nároky spojené s postupem šetrnějším k přírodě, uvedlo ministerstvo.

Kromě pěstitelů dostanou státní podporu i včelaři, kteří vyrobí takzvaný "ekologický med". Nárok na tuto ochranou známku bude mít pouze med z chovů v národních parcích a chráněných krajinných oblastech. Příspěvek se nevztahuje na podnikatele, ale na včelaře, kteří se tomu věnují ve volném čase.

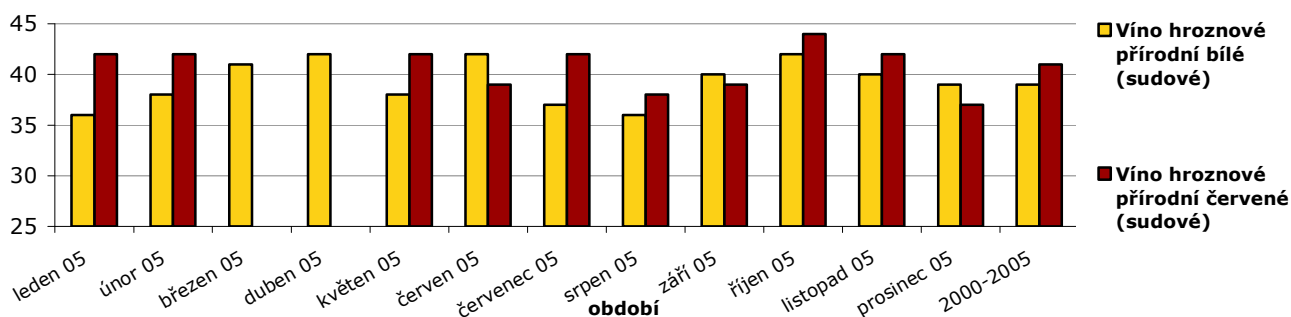
Podpory mají být součástí takzvaných agroenvironmentálních opatření, z nichž plynou peníze například na ekologické zemědělství, údržbu travních porostů nebo péči o krajinu.

Opatření patří do Horizontálního plánu rozvoje venkova, který financuje z pětiny stát a zbytek fondy EU. V letošním roce by mělo jít na plán rozvoje venkova zhruba sedm miliard korun.

Pramen: ČTK, [www.agris.cz](http://www.agris.cz)

## Ceny zemědělských výrobců vína v ČR

Cena Kč/l



Pramen: Dle údajů ČSÚ zpracoval TIS<sup>ČR</sup> SZIF.

## Kurzy devizového trhu - Česká národní banka - platnost od 13.2. 2006

100 SKK – 75,696 Kč  
100 HUF – 11,307 Kč

1 EUR – 28,420 Kč

1 PLN – 7,494 Kč  
1 HRK – 3,885 Kč

### Vydavatel

TIS<sup>ČR</sup> SZIF

Státní zemědělský intervenční fond  
Ve Smečkách 33, 110 00 Praha 1

<http://www.szif.cz>

### Odpovědný pracovník

Ing. Tomáš Materna  
vedoucí samostatného oddělení  
agrární informatiky  
tel.: 222 871 577  
fax: 222 871 536  
e-mail: [materna@szif.cz](mailto:materna@szif.cz)

### Komoditní manager

Ing. Jiří Očenášek  
tel.: 222 871 849  
fax: 222 871 536  
e-mail: [ocenasek@szif.cz](mailto:ocenasek@szif.cz)

*Rozmnožování anebo rozšiřování tohoto zpravodaje nebo jeho části jakýmkoliv způsobem je zakázáno, s výjimkou případů povolených autorským zákonem nebo předchozího písemného souhlasu TIS<sup>ČR</sup> SZIF. Údaje obsažené v tomto zpravodaji jsou pouze informativního charakteru a nemají závaznou povahu. Jejich citace je možná pouze s uvedením zdroje TIS<sup>ČR</sup> SZIF.*