



ZPRÁVA O TRHU OBILOVIN, OLEJNIN A KRMIV

Vývoj cen:

☑ Potravinářská pšenice.....	2 859 Kč/t
☑ Krmná pšenice.....	2 251 Kč/t
☑ Potravinářský ječmen.....	2 527 Kč/t
☑ Krmný ječmen	2 348 Kč/t
☑ Sladovnický ječmen	3 114 Kč/t
☑ Krmná kukuřice.....	2 606 Kč/t
☑ Krmný oves	2 145 Kč/t
☑ Žito.....	2 459 Kč/t
☑ Řepka olejná	6 194 Kč/t

Obsah:

Obiloviny a olejnin

Ceny zemědělských výrobců.....	2
Informace z domácích burz.....	2
Porovnání průměrných cen.....	3
Intervenční zásoby.....	4
Zahraniční obchod ČR.....	4
Informace ze zahraničních trhů.....	5

Krmiva

Ceny průmyslových výrobců.....	9
Zahraniční obchod ČR.....	9
Informace ze zahraničních trhů.....	10
Statistické výhledy v EU 25.....	12

Komoditní zpravodajství

OBILOVINY

Vývoj cen zemědělských výrobců

Za leden 2006 se ceny výrobců zemědělských výrobků proti stejnému období předchozího roku snížily o 3,0 %, přitom ceny rostlinných výrobků včetně ovoce a zeleniny vykázaly cenový pokles o 2,4 %.

Snížení spotřebitelských cen potravinářského zboží od začátku roku ve srovnání se stejným obdobím předchozího roku představuje 0,4%. K vzestupu cen došlo u pekárenských výrobků i obilovin o 0,3 %.

U potravinářské pšenice byla v lednu 2006 průměrná cena 2 859 Kč/t a proti lednu roku 2005 se cena snížila o 87 Kč/t, cena krmné pšenice se proti stejnému období loňského roku snížila o 361 Kč/t a dosáhla v lednu 2006 výše 2 251 Kč/t.

Ječmen sladovnický, jehož průměrná cena v lednu 2006 činila 3 114 Kč/t, vykázal cenový pokles o 549 Kč/t proti stejnému období roku 2005, kdy jeho cena činila 3 663 Kč/t. Průměrná cena ječmene potravinářského činila v lednu 2006 2 527 Kč/t, došlo tak k poklesu jeho ceny

o 423 Kč/t proti roku 2005. Cenovou změnu vykázal ječmen krmný, jehož cena v lednu 2006 činila 2 348 Kč/t, což představuje pokles o 264 Kč/t oproti roku 2005.

Meziroční pokles zaznamenala krmná kukuřice, jejíž cena v lednu 2006 činila 2 606 Kč/t, oproti stejnému období v roce 2005 se tak snížila o 184 Kč/t.

Žito, jehož průměrná cena činila v lednu roku 2006 2 459 Kč/t, vykázalo cenový propad 113 Kč/t proti stejnému období roku 2005, kdy jeho cena činila 2 572 Kč/t.

Průměrná cena semene řepky olejné v lednu 2006 činila 6 194 Kč/t, byl tak prokázán mírný vzestup oproti stejnému období v roce 2005 o 89 Kč/t.

Oves krmný, jehož cena v lednu roku 2006 dosahovala výše 2 145 Kč/t, zaznamenal meziroční pokles ceny o 404 Kč/t.

TIS ČR SZIF



OBILOVINY, OLEJNINY Ceny zemědělských výrobců

Vývoj cen zemědělských výrobců

Kč/t

Název	2004				2005	2005				2006
	Měsíc					Měsíc				
	9.	10.	11.	12.	1.	9.	10.	11.	12.	1.
Pšenice potravinářská	3 130	3 176	3 139	2 993	2 946	2 645	2 825	2 944	2 886	2 859
Pšenice krmná	2 877	2 816	2 821	2 657	2 612	2 155	2 230	2 227	2 255	2 251
Ječmen sladovnický	3 682	3 700	3 724	3 684	3 663	3 083	3 127	3 112	3 094	3 114
Ječmen potravinářský	3 508	3 477	2 963	3 327	2 950	-	2 613	-	2 827	2 527
Ječmen krmný	2 891	2 820	2 767	2 659	2 612	2 178	2 256	2 314	2 281	2 348
Žito	3 007	2 779	2 855	2 749	2 572	2 212	2 373	2 354	2 418	2 459
Oves krmný	2 706	2 576	2 597	2 458	2 549	2 235	2 246	2 220	2 116	2 145
Kukuřice krmná	3 800	3 320	2 915	2 875	2 790	2 751	2 864	2 586	2 581	2 606
Semeno řepky olejné	6 300	6 241	6 178	6 244	6 105	5 419	5 747	5 942	6 209	6 194

Pramen: ČSÚ

Poznámka: - údaj není k dispozici

Informace z domácích burz

Kótovaná nabídka a poptávka promptních a termínových obchodů na OBHK Kč/t

Komodita	8.2.2006		15.2.2006		22.2.2006	
	Průměrná registrovaná cena (Kč/t)	Měsíc plnění	Průměrná registrovaná cena (Kč/t)	Měsíc plnění	Průměrná registrovaná cena (Kč/t)	Měsíc plnění
Semeno řepky	5 200	03	5 250	03	5 400	03
Řepkové výlisky	2 750	03	2 750	03	2 750	03
Řepkový ext. šrot	3 400	03	3 450	03	3 450	03
Pšenice potr.	2 400	03	2 400	03	2 400	03
Pšenice krmná	2 050	03	2 050	03	2 050	03

Pramen: Obchodní burza Hradec Králové

Poznámka: - údaj není k dispozici

Ceny komodit na Plodinové burze Brno - Promptní obchody

za období od 21.02. – 7.03.2006

Komodita	Parita FCA	Parita DDP
Pšenice potravinářská	2 939	3 033
Pšenice krmná	2 231	2 335
Ječmen sladovnický	2 979	3 093
Ječmen krmný	2 269	2 388
Žito	2 643	2 733
Kukuřice	2 552	2 650
Řepka	6 178	6 356

Pramen: Plodinová burza Brno

Poznámka: Jedná se o ceny z realizovaných obchodů členů burzy a respondentů. Nejedná se o kótované ceny.

Porovnání průměrných cen

Porovnání průměrných spotřebitelských cen, cen zemědělských a průmyslových výrobců u pšenice potravinářské v roce 2004/2005/2006 v Kč/kg

		2004											
		I.	II.	III.	IV.	V.	VI.	VII.	VIII.	IX.	X.	XI.	XII.
Pšenice potravinářská	CZV	4,07	4,33	4,53	4,61	4,59	4,58	4,28	3,37	3,13	3,18	3,14	2,99
Pšeničná mouka polohrubá výběrová	CPV	6,96	7,17	7,53	7,52	7,82	7,64	7,73	7,64	7,31	6,83	6,53	6,49
Pšeničná mouka hrubá	SC	9,17	9,30	9,40	9,39	9,45	9,42	9,43	9,37	9,44	9,38	8,87	8,68
		2005											
		I.	II.	III.	IV.	V.	VI.	VII.	VIII.	IX.	X.	XI.	XII.
Pšenice potravinářská	CZV	2,95	2,88	2,74	2,73	2,67	2,60	2,56	2,56	2,65	2,83	2,94	2,89
Pšeničná mouka polohrubá výběrová	CPV	6,48	6,48	6,46	6,25	6,09	6,12	5,98	5,93	5,81	5,78	5,76	5,70
Pšeničná mouka hrubá	SC	8,23	8,26	7,90	7,99	8,01	7,93	7,79	7,79	7,60	7,65	7,38	7,01
		2006											
		I.	II.	III.	IV.	V.	VI.	VII.	VIII.	IX.	X.	XI.	XII.
Pšenice potravinářská	CZV	2,86											
Pšeničná mouka hladká 00 extra	CPV	5,82											
Pšeničná mouka hladká	SC	7,18											

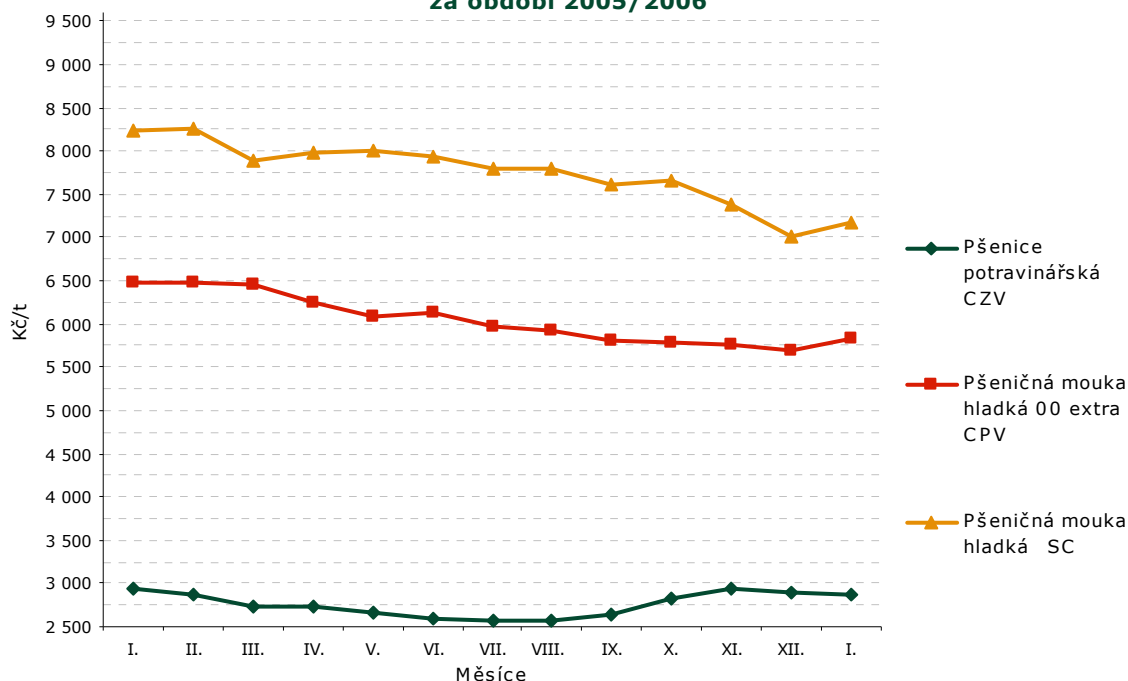
Pramen: ČSÚ

Poznámka. CZV = ceny zemědělských výrobců, CPV = ceny průmyslových výrobců, SC = spotřebitelské ceny

Do průměrných SC jsou zahrnuty tuzemské i dovozné ceny

Od 1.1.2005 ČSÚ změnil strukturu sledovaných výrobků

Porovnání průměrných spotřebitelských cen, cen zemědělských a průmyslových výrobců u pšenice potravinářské v ČR v Kč/t za období 2005/2006





Intervenční zásoby

Množství intervenčních zásob obilovin v České republice za období 13.02. – 19.02. 2006 t

	Plodina				
	Celkem	Pšenice ob.	Ječmen	Žito	Kukuřice
Počáteční zásoby	571 479	454 640	85 654	0	31 185
Přijaté množství	188 087	97 328	53 475	0	37 284
Prodané množství	354 324	307 886	16 724	0	29 714
Hrubý zůstatek	405 242	244 082	122 405	0	38 755
Vázané množství:	198 894	129 039	68 384	0	1 471
vnitřní trh	1 471	0	0	0	1 471
export	197 423	129 039	68 384	0	0
potravinová pomoc *	0	0	0	0	0
volný pohyb **	0	0	0	0	0
Čistý zůstatek	206 348	115 043	54 021	0	37 284
Množství v nabídce	271 065	103 362	70 371	-	97 332
Množství nabízené od 13.02. do 19.02.2006	21 228	9 578	8 140	-	3 510

Pramen: SZIF

Poznámka: * - potravinová pomoc třetím zemím, ** - volný pohyb ve smyslu potravinové pomoci nejchudším v EU.

Zahraniční obchod ČR

Dovoz a vývoz obilovin, kukuřice a olejnin od 1.1. do 31.1. 2006

Název	Dovoz			Vývoz		
	Množství v t	Jednotková cena v Kč/t	Množství v t 1.1.- 31.1. 2006	Množství v t	Jednotková cena v Kč/t	Množství v t 1.1.- 31.1. 2006
Pšenice celkem	788,5	3 078,0	788,5	103 023,1	3 046,3	103 023,1
z toho pšenice durum	23,5	2 506,4	23,5	3 398,1	2 483,7	3 398,1
Žito	1 634,8	2 350,1	1 634,8	9 437,8	2 597,7	9 437,8
Ječmen celkem	222,0	3 347,4	222,0	13 725,4	3 466,3	13 725,4
Oves	-	-	-	3 034,8	3 153,8	3 034,8
Kukuřice	1 055,1	25 491,3	1 055,1	19 600,5	3 456,1	19 600,5
Semena řepky olejky	4 539,8	6 362,6	4 539,8	10 700,3	6 132,3	10 700,3

Pramen: Podle údajů ČSÚ zpracoval TIS^{CR}SZIF.

Poznámka: Celní statistika zpětně provádí úpravu údajů o zboží, * údaj neodpovídá skutečnosti, - údaj není k dispozici.

Zahraniční obchod sledovaný ČSÚ zahrnuje dovoz a vývoz zboží mezi Českou republikou a ostatními zeměmi včetně Evropské unie.

Dovoz: Za období od 1. 1. do 31. 1. 2006 a ve srovnání s předchozím měsícem (prosinec 2005) dovoz pšenice celkem do České republiky vzrostl o 15,5 t (o 2,0 %) na 788,5 t. Největší množství pšenice pocházelo ze Slovenska, odkud bylo dovezeno 739,0 t, tj. 93,7 %, druhým největším importérem bylo Polsko – 49,4 t.

U importu semen řepky olejky došlo k nárůstu o 505,6 t (tj. o 12,5 %) na 4 539,8 t. Dovoz žita se snížil o 270,6 t (o 14,2 %) na 1 634,8 t za jednotkovou cenu 2 350,1 Kč/t, ze Slovenska pocházelo 1 557,5 t žita.



Vývoz: V lednu 2006 vzrostl proti prosinci 2005 export pšenice celkem o 12 201,0 t na 103 023,1 t (o 13,4 %) za 3 046,3 Kč/t. Do Německa bylo prodáno pšenice 46 941,8 t za 2 745,3 Kč/t, tj. 45,6 %. V tomto měsíci se snížil export ječmene, a to o 2 651,6 t (tj. o 16,2 %) na 13 725,4 t za 3 466,3 Kč/t.

Hlavní vývozní zemí bylo Německo, kam se exportovalo 62,5 %, tj. 8 584,2 t za 3 273,9 Kč/t. Vývoz semen řepky olejky se v tomto měsíci zvýšil o 2 330,7 t (o 27,8%) na 10 700,3 t za cenu 6 132,3 Kč/t. 8 438,9 t (78,9 %) řepky se vyvezlo do Německa za jednotkovou cenu 6 161,1 Kč/t.

Informace ze zahraničních trhů

Ceny zeměd. výrobců obilovin a olejnin v SRN 05/06 EUR/t

Komodita	Týden				
	6.	7.	8.	9.	10.
Pšenice Elita	117,94	117,84	117,86	118,16	118,50
Pšenice potravinářská	99,20	99,53	99,95	100,38	101,32
Žito	102,17	103,41	103,81	103,89	104,47
Ječmen sladovnický	117,61	118,57	118,57	119,11	119,01
Ječmen krmný	97,25	97,69	97,83	98,36	98,31
Pšenice krmná	95,08	96,11	96,62	96,94	97,03
Oves potravinářský	102,97	103,30	105,53	105,73	105,50
Oves krmný	90,89	91,50	92,69	89,68	89,68
Kukuřice na zrno	108,93	108,93	109,43	109,30	109,15
Řepka olejka	209,61	209,80	211,37	212,90	214,09

Pramen: ZMP – Getreide/Ölsaaten/Futtermittel

Poznámka: - údaj není k dispozici

Ceny obilovin a kukuřice v Polsku 02/2006

PLN/t

Komodita	10.02. 2006			17.02. 2006			24.02. 2006		
	min	max	průměr	min	max	průměr	min	max	průměr
Pšenice	325	550	422	325	501	418	325	550	424
Ječmen	310	510	404	325	600	407	325	510	412
Oves	230	510	345	260	500	338	250	510	345
Žito	230	480	308	240	450	307	250	480	319
Kukuřice	380	700	482	380	700	489	380	650	490

Pramen: Ministerstwo rolnictwa i rozwoju wsi - Rynek zbóż

Průměrné ceny obilovin na burzách v Rakousku za období 2005/2006

EUR/t

Komodita	Burza	2005				2006
		leden	únor	březen	duben	leden
Pšenice měkká	Vídeň	102,50	102,50	102,50	102,50	103,50
	Wels	100,50	100,50	98,00	98,00	100,50
Ječmen krmný	Vídeň	102,00	102,00	102,00	102,00	99,00
	Wels	105,50	105,50	105,50	105,50	104,50
Žito	Vídeň	92,50	90,00	90,00	90,00	99,50
	Wels	92,50	92,50	92,50	98,00	0,00
Kukuřice krmná	Vídeň	96,50	96,50	96,50	96,50	97,50
	Wels	100,50	100,50	100,50	100,50	107,50

Pramen: AMA



Měsíční nákupní ceny obilovin, kukuřice na Slovensku

Sk/t

Komodita	Náкупní cena od zemědělských výrobců – únor 2006			Vývoj průměrných cen			
				II 06 / I 06		II 06 / II 05	
	min	max	průměr	Sk/t	%	Sk/t	%
Pšenice potravinářská letní (A)	3 100	3 980	3 611	71	2,0	- 276	- 7,1
krmná	2 000	3 500	2 964	- 218	- 6,9	- 361	- 10,9
Žito potravinářské (A a B)	2 300	3 500	2 910	39	1,3	- 646	- 18,2
Ječmen krmný	2 000	3 500	2 861	22	0,8	- 411	- 12,6
Krmná kukuřice	2 500	3 500	3 185	139	4,6	- 221	- 6,5

Pramen: ATIS – Správa o trhu s obilninami a zemiakmi
Poznámka: Náкупní cena je cena bez DPH a bez dopravy.

Ceny zemědělských výrobců obilovin v Maďarsku, období 05/06

HUF/t

Komodita	Týden				
	5.	6.	7.	8.	9.
Pšenice potravinářská	23 596,31	23 524,95	23 531,34	24 400,88	24 262,63
krmná	21 895,21	22 700,00	22 161,54	22 560,05	22 732,11
Kukuřice krmná	23 230,53	23 308,51	23 595,57	23 871,49	23 894,17
Ječmen krmný	23 200,00	-	23 000,00	-	-

Pramen: AKII
Poznámka: - data nejsou k dispozici

Trh s pšenicí uvnitř EU-25 ve vybraných zemích v roce 2006/2007

tis.t

Země původu	Destinace													
	DE	DK	ES	FR	GR	IE	IT	NL	GB	SE	PL	HU	CZ	EU25
Německo		154	291	115	43	60	485	1 596	328	1	19	5	4	3 101
Dánsko	42		97	16	0	0	0	39	1	19	0	0	0	214
Španělsko	0	0		2	0	0	1	0	0	0	0	0	0	3
Francie	386	2	1 912		165	48	1 924	2 045	141	2	0	0	0	6 625
Řecko	0	0	7	0		0	0	0	0	0	0	0	0	7
Irsko	50	0	0	0	0		0	24	51	0	0	0	0	125
Itálie	2	0	13	8	1	0		1	0	0	0	0	0	25
Nizozemí	40	0	50	6	0	0	0		49	0	0	0	0	145
V. Británie	18	0	1 502	11	11	331	44	177		0	0	0	0	2 094
Švédsko	17	70	187	0	0	0	31	12	25		0	0	0	342
Polsko	38	0	14	0	0	0	0	12	0	0		0	12	76
Maďarsko	93	0	42	10	203	0	230	59	0	0	25		14	676
Česká rep.	382	0	0	0	0	0	52	15	0	0	199	0		648
EU25	1 068	226	4 115	168	423	439	2 767	3 980	595	22	243	5	30	14 081

Pramen: Strategie grains No.158



Plocha a produkce pšenice v EU 25

Komodita	Pšenice					
	Plocha (mil. ha)			Produkce (mil. t.)		
Státy	2004/05	2005/06	2006/07	2004/05	2005/06	2006/07
Německo	3,10	3,18	3,17	25,38	23,79	24,65
Belgie-Lux.	0,24	0,22	0,21	1,99	1,84	1,86
Dánsko	0,67	0,67	0,68	4,76	4,83	4,96
Španělsko	1,24	1,34	1,45	4,05	2,58	4,18
Francie	4,83	4,87	4,91	37,63	34,91	38,35
Řecko	0,11	0,10	0,15	0,28	0,26	0,39
Irsko	0,10	0,09	0,09	1,02	0,84	0,86
Itálie	0,58	0,60	0,63	3,09	3,30	3,26
Nizozemí	0,14	0,14	0,14	1,22	1,25	1,27
Portugalsko	0,04	0,12	0,11	0,06	0,07	0,17
V. Británie	1,99	1,87	1,89	15,47	14,88	15,31
Rakousko	0,27	0,27	0,27	1,61	1,37	1,38
Finsko	0,23	0,21	0,22	0,78	0,80	0,75
Švédsko	0,40	0,35	0,38	2,41	2,25	2,27
Polsko	2,31	2,22	2,12	9,89	8,77	8,22
Maďarsko	1,16	1,12	1,12	5,96	5,05	5,03
Česká rep.	0,86	0,82	0,84	5,04	4,15	4,06
Slovensko	0,37	0,38	0,38	1,76	1,70	1,52
Estonsko	0,08	0,09	0,07	0,20	0,27	0,19
Lotyšsko	0,17	0,16	0,16	0,50	0,47	0,47
Litva	0,36	0,37	0,38	1,43	1,40	1,47
Slovinsko	0,03	0,03	0,03	0,15	0,14	0,12
Kypr/Malta	0,01	0,01	0,01	0,02	0,02	0,02
EU 25	19,28	19,24	19,41	124,70	114,93	120,77

Pramen: Strategie grains No.158

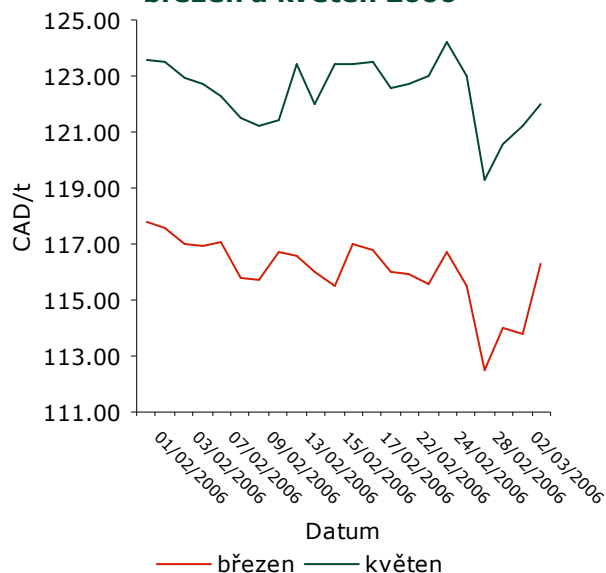
Produkce obilovin v zemích EU v období 2005/2006 – 2006/2007

Plodina		Plocha (mil.ha)			Výnos (t/ha)			Produkce (mil.t)		
		05/06	06/07	rozdíl	05/06	06/07	rozdíl	05/06	06/07	rozdíl
Pšenice	EU 15	14,0	14,3	2%	6,6	7,0	5%	93,0	99,7	7%
	EU 25	19,2	19,4	1%	6,0	6,2	4%	114,9	120,8	5%
Ječmen	EU 15	10,2	10,2	- 1%	4,3	4,8	12%	43,6	48,5	11%
	EU 25	13,1	13,0	- 1%	4,1	4,5	9%	53,3	57,7	8%
Kukuřice	EU 15	4,2	4,1	- 3%	8,6	9,1	6%	36,3	37,3	3%
	EU 25	6,1	6,0	- 1%	8,1	8,2	1%	49,2	49,3	0%
Žito	EU 15	0,8	0,8	- 3%	4,4	4,8	10%	3,7	3,9	7%
	EU 25	2,5	2,4	- 2%	3,1	3,3	5%	7,7	7,9	3%
Ostatní obiloviny	EU 15	3,1	3,1	- 1%	3,9	4,1	6%	12,1	12,7	5%
	EU 25	7,0	6,9	- 1%	3,3	3,4	3%	23,2	23,5	1%
Obiloviny celkem	EU 15	35,7	35,4	- 1%	5,5	5,9	8%	196,1	210,3	7%
	EU 25	51,1	50,7	- 1%	5,0	5,3	5%	255,8	267,4	5%

Pramen: Strategie grains No.158

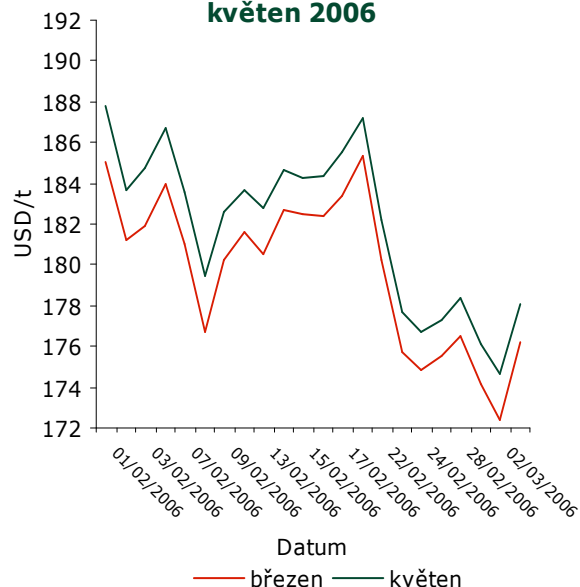


Vývoj ceny Western Barley Futures WPG Winnipeg s dodáním březem a květen 2006



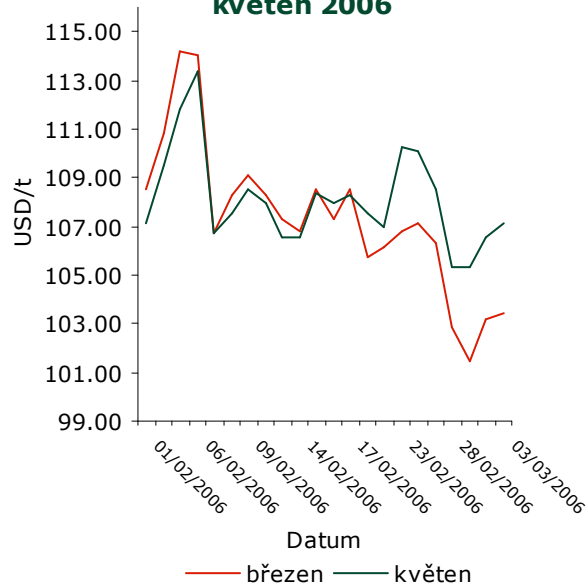
Pramen: Reuters

Vývoj ceny Soya Meal Futures CBT Chicago s dodáním březem a květen 2006



Pramen: Reuters

Vývoj ceny Oats Futures CBT Chicago s dodáním březem a květen 2006



Pramen: Reuters

Vývoj cen Feed Wheat Futures WPG Winnipeg s dodáním březem a květen 2006



Pramen: Reuters



KRMIVA

Ceny průmyslových výrobců

Vývoj průměrných cen průmyslových výrobců krmných směsí

Kč/t

Název krmné směsi	2004			2005	2005			2006
	Říjen	Listopad	Prosinec	Leden	Říjen	Listopad	Prosinec	Leden
KS pro předvýkrm prasat	5 310,33	5 292,13	5 233,82	5 143,30	4 689,77	4 567,27	4 556,16	4 633,12
KS pro prasata nad 65 Kg	4 690,90	4 597,19	4 572,80	4 542,80	3 930,81	3 827,74	3 813,99	3 817,10
KS pro výkrm brojlerů	7 386,81	7 322,04	7 236,32	7 206,43	6 298,91	6 295,98	6 294,92	6 257,80
KS pro nosnice	5 688,49	5 660,88	5 551,06	5 432,38	4 908,35	4 843,47	4 868,38	4 797,06

Pramen: ČSÚ

Zahraniční obchod ČR

Dovoz a vývoz krmiv a zbytků z potravinářského průmyslu od 1.1. do 31.1. 2006

Název	Dovoz			Vývoz		
	Množství v t	Jednotková cena Kč/t	Množství v t 1.1.- 31.1. 2006	Množství v t	Jednotková cena Kč/t	Množství v t 1.1.- 31.1. 2006
Otruby, vedlejší výrobky mlýnské	314,7	3 085,6	314,7	6 841,9	1 986,1	6 841,9
Zbytky škrobářenské	251,3	12 043,4	251,3	-	-	-
Řízky řepné, bagasa	-	-	-	5 119,3	2 483,3	5 119,3
Mláto, odpady pivovarnické, lihovar.	25,2	2 380,1	25,2	1 935,1	485,8	1 935,1
Pokrutiny, odpad po extr. rost. tuků	47 739,7	5 893,8	47 739,7	290,7	7 343,3	290,7

Pramen: Podle údajů Celní statistiky zpracoval TIS^{ČR}SZIF.

Poznámka : Celní statistika zpětně provádí úpravu údajů o zboží, * údaj neodpovídá skutečnosti, - údaj není k dispozici.

Zahraniční obchod sledovaný ČSÚ zahrnuje dovoz a vývoz zboží mezi Českou republikou a ostatními zeměmi včetně Evropské unie.

Dovoz: V období od 1.1. do 31.1. 2006 se ve srovnání s předchozím měsícem snížil dovoz pokrutin, odpadu po extrahování rostlinných tuků, do ČR, a to o 5 846,2 t (o 10,9 %) na 47 739,7 t za jednotkovou cenu 5 893,8 Kč/t. 93,4 %, t.j. 44 591,7 t pokrutin pocházelo z Německa za 5 839,1 Kč/t. Import škrobářenských zbytků poklesl oproti prosinci 2005 o 65,6 t (o 20,7 %) na 251,3 t za 12 043,4 Kč/t.

Vývoz: V lednu 2006 se snížil export řepných řízků a bagasy z ČR proti měsíci prosinec 2005 o 1 517,4 t (o 22,9 %) na množství 5 119,3 t za 2 483,3 Kč/t. Vývoz otrub se proti minulému měsíci snížil o 679,5 t, tj. 9,0 % na 6 841,9 t. Do Německa byla prodána v tomto měsíci téměř polovina celkového vývozu otrub – 49,3 %, t.j. 3 373,6 t za 1 694,0 Kč/t, do Polska 37,6 % (2 572,2 t) za 1 148,1 Kč/t, na Slovensko 11,4 % za 6 097,4 Kč/t.



Informace ze zahraničních trhů

Průměrné ceny krmných směsí na Slovensku

Název krmné směsi		Slovensko celkem		Vývoj cen			
		II 2006	I 2006	II 06 / I 06		II 06 / II 05	
		Sk/t	Sk/t	Sk/t	%	Sk/t	%
Drůbež	výkrm brojlerů, startér	8 003	8 386	- 383	- 4,6	- 958	- 10,7
	výkrm brojlerů, růst	7 636	7 936	- 300	- 3,8	- 844	- 10,0
	výkrm brojlerů, finální	7 372	7 132	241	3,4	- 438	- 5,6
	nosnice	6 318	6 621	- 303	- 4,6	- 821	- 11,5
Prasata	startér	9 655	10 427	- 772	- 7,4	- 1 515	- 13,6
	předvýkrm	6 312	6 638	- 326	- 4,9	- 462	- 6,8
	dokrm	5 601	5 414	187	3,5	- 32	- 0,6
	prasnice rodící	5 139	5 095	45	0,9	- 340	- 6,2
	prasnice kojící	6 458	6 447	12	0,2	- 221	- 3,3
Hovězí dobytek	telata, startér	5 919	6 187	- 268	- 4,3	- 603	- 9,2
	mladý dobytek	5 073	5 197	- 124	- 2,4	- 482	- 8,7
	výkrm	5 637	5 662	- 25	- 0,4	- 118	- 2,1
	dojnice	5 844	5 929	- 85	- 1,4	- 33	- 0,6

Pramen: ATIS – Správa o trhu s obilninami a zemiakmi

Poznámka: Ceny jsou uvedené bez DPH a bez dopravy. Tečka = ceny nebyly v předchozím období k dispozici.

Měsíční srovnání průměrných odbytových cen mlýnských krmiv od zpracovatelů

Název produktu	II 2006	I 2006	II 06 / I 06		II 06 / II 05	
	Sk/t	Sk/t	Sk/t	%	Sk/t	%
Krmná mouka	2 158	2 281	- 123	- 5,4	- 109	- 4,8
Otruby	1 436	1 305	131	10,1	- 135	- 8,6

Pramen: ATIS – Správa o trhu s obilninami a zemiakmi

Poznámka: Ceny jsou uvedené bez DPH a bez dopravy.

Průměrné prodejní ceny šrotu a otrub zjištěné v nejvýzn. mlýnech v Polsku

Výrobek	Druh	Cena (PLN/kg)				Strukturovaný obrat (%)			
		05.02.	12.02.	19.02.	26.02.	05.02.	12.02.	19.02.	26.02.
V pytlích									
Otruby	žitné	252	270	262	262	5,0	3,3	4,3	5,3
	pšeničné	300	314	318	318	35,8	39,7	33,9	37,0
Šrot	žitné	-	337	-	-	0,0	0,1	0,0	0,0
	pšeničné	308	324	-	329	0,7	0,5	0,9	0,9
Volně ložené									
Otruby	žitné	205	220	202	214	5,4	6,2	7,0	5,3
	pšeničné	250	249	260	260	51,2	49,5	52,0	50,4
Šrot	žitné	-	-	-	-	0,0	0,1	0,0	0,0
	pšeničné	-	300	313	302	1,9	0,7	1,8	1,1

Pramen: Ministerstwo rolnictwa i rozwoju wsi - Rynek zbóż

Poznámka: * - nedostatečný počet respondentů, pomlčka = údaj není k dispozici.



Vývoj produkce průmyslových krmiv v EU-25 únor 2006

mil. t

Země	2005/2006			Celkem		2006/2007 výhled			Celkem
	dobytěk	prasata	drůbež	II-06	I-06	dobytěk	prasata	drůbež	II-06
Německo	6,1	7,7	5,2	19,0	19,0	6,0	7,7	5,3	19,1
Bel. – Luc.	1,1	3,6	1,4	6,1	6,2	1,1	3,8	1,4	6,3
Dánsko	1,2	3,4	0,6	5,2	5,3	1,2	3,4	0,6	5,2
Španělsko	4,7	8,7	4,2	17,7	17,6	4,7	8,6	4,4	17,6
Francie	4,3	6,5	8,8	19,6	19,6	4,2	6,5	9,1	19,8
Řecko	0,5	0,9	0,7	2,1	2,1	0,5	0,8	0,7	2,1
Irsko	1,9	0,7	0,5	3,1	3,0	1,9	0,7	0,5	3,0
Itálie	3,7	2,8	4,4	11,0	10,9	3,6	2,9	4,5	11,1
Nizozemí	3,2	5,2	2,9	11,3	11,3	3,2	5,3	2,9	11,5
Portugalsko	1,1	1,1	1,3	3,6	3,6	1,1	1,2	1,4	3,6
Velká Británie	4,4	1,6	6,1	12,1	12,1	4,4	1,5	6,2	12,2
Rakousko	0,3	0,2	0,4	0,9	0,9	0,3	0,3	0,4	0,9
Finsko	0,6	0,3	0,3	1,3	1,3	0,6	0,3	0,3	1,3
Švédsko	1,2	0,5	0,5	2,2	2,2	1,2	0,5	0,5	2,2
Polsko	0,3	1,5	4,0	5,9	5,9	0,4	1,7	4,2	6,3
Maďarsko	0,7	2,0	1,8	4,5	4,4	0,7	1,8	1,8	4,3
Česká rep.	0,5	1,2	1,0	2,8	2,8	0,5	1,3	1,0	2,8
Slovensko	0,3	0,6	0,4	1,3	1,2	0,3	0,5	0,4	1,2
Estonsko	0,0	0,1	0,1	0,2	0,2	0,0	0,1	0,1	0,2
Lotyšsko	0,0	0,1	0,1	0,2	0,2	0,0	0,1	0,1	0,2
Litva	0,0	0,1	0,1	0,3	0,3	0,0	0,1	0,1	0,2
Slovinsko	0,1	0,1	0,3	0,5	0,5	0,1	0,1	0,3	0,5
Kypr/Malta	0,2	0,2	0,1	0,5	0,5	0,2	0,2	0,1	0,5
EU 25	36,4	49,3	45,5	131,3	131,2	36,3	49,5	46,4	132,2

Pramen: Stratégie grains No.158

Obchodní ceny krmných směsí v Maďarsku za leden 2006

HUF/t

Název krmné směsi	2005					2006
	srpen	září	říjen	listopad	prosinec	leden
KS pro výkrm brojlerů						
0 – 3 týden (předvýkrm)	55 306	56 147	53 767	53 507	52 606	53 251
3 – 6 týden (vlastní výkrm)	51 282	51 674	51 392	51 280	49 665	49 744
6 – 7 týden (konečná fáze)	47 024	47 384	48 140	47 448	45 886	46 559
KS pro výkrm prasata						
I. fáze	45 117	41 892	44 605	44 700	43 373	42 306
II. fáze	39 435	39 470	44 242	42 875	41 871	42 302
III. fáze	39 401	38 741	36 937	37 091	38 903	40 275

Pramen: AKII



Odhadovaná produkce cereálií ve vybraných zemích EU v období 2006/2007

Německo

Odhadovaná produkce zrnin v Německu pro rok 2006 je následující: **měkká pšenice** 24,65 mil.t (proti 24,98 mil.t minulý měsíc a 23,79 mil.t v 2005/2006); **ječmen** 12,64 mil. t (12,24 mil.t minulý měsíc a 11,55 mil.t v 2005/2006); **žito** 3,08 mil.t (3,03 mil.t minulý měsíc a 2,83 mil.t v 2005/2006); **kukuřice** 3,99 mil.t (3,89 mil.t minulý měsíc a 4,05 mil.t v 2005/2006).

Belgie/Lucembursko

Odhadovaná produkce zrnin v Belgii/Lucembursku pro rok 2006 je následující: **měkká pšenice** 1,86 mil.t (1,95 mil.t minulý měsíc a 1,84 mil.t v 2005/2006); **ječmen** 0,47 mil.t (0,37 mil.t minulý měsíc a 0,37 mil.t v 2005/2006); **kukuřice** 0,66 mil.t (0,56 mil.t v 2005/2006).

Španělsko

Odhadovaná produkce zrnin ve Španělsku pro rok 2006 je následující: **měkká pšenice** 4,18 mil.t (2,58 mil.t v 2005/2006); **ječmen** 7,93 mil.t (4,64 mil.t v 2005/2006); **pšenice tvrdá** 1,43 mil.t (0,71 mil.t v 2005/2006); **kukuřice** 3,54 mil.t (3,73 mil.t minulý měsíc a 3,33 mil.t v roce 2005/2006).

Francie

Odhadovaná produkce zrnin ve Francii pro rok 2006 je následující: **pšenice měkká** 38,35 mil.t (38,42 mil.t minulý měsíc a 34,91 mil.t v 2005/2006); **ječmen** 11,06 mil.t (10,94 mil.t minulý měsíc a 10,34 mil.t v 2005/2006); **pšenice tvrdá** 2,30 mil. t (2,04 mil.t v 2005/2006); **kukuřice** 13,87 mil.t (14,49 mil.t minulý měsíc a 13,53 mil.t v 2005/2006).

Portugalsko

Odhadovaná produkce zrnin v Portugalsku pro rok 2006 je následující: **pšenice měkká** 174 tis.t (210 tis.t minulý měsíc a 69 tis.t v 2005/2006); **kukuřice** 601 tis.t (413 tis.t v 2005/2006).

Velká Británie

Odhadovaná produkce zrnin ve Velké Británii pro rok 2006 je následující: **pšenice měkká** 15,31 mil.t (15,16 mil.t minulý měsíc a 14,88 mil.t v 2005/2006); **ječmen** 5,49 mil.t (5,41 mil.t minulý měsíc a 5,53 mil.t v 2005/2006).

Polsko

Odhadovaná produkce zrnin v Polsku pro rok 2006 je následující: **pšenice měkká** 8,23 mil.t (8,77 mil.t v 2005/2006); **ječmen** 3,52 mil.t (3,84 mil.t minulý měsíc a 3,58 mil.t v 2005/2006); **žito** 3,50 mil.t (3,40 mil.t v 2005/2006); **kukuřice** 2,38 mil.t (1,94 mil.t v 2005/2006).

Maďarsko

Odhadovaná produkce zrnin v Maďarsku pro rok 2006 je následující: **pšenice měkká** 5,03 mil.t (5,05 mil.t v 2005/2006); **ječmen** 1,17 mil.t (1,16 mil.t minulý měsíc a 1,20 mil.t v 2005/2006); **kukuřice** 7,73 mil.t (7,61 mil.t minulý měsíc a 9,00 mil.t v 2005/2006).

Česká republika

Odhadovaná produkce zrnin v České republice pro rok 2006 je následující: **pšenice měkká** 4,06 mil.t (4,20 mil.t minulý měsíc a 4,15 mil.t v 2005/2006); **ječmen** 2,09 mil.t (2,10 mil.t minulý měsíc a 2,20 mil.t v 2005/2006); **kukuřice** 0,70 mil.t (0,57 mil.t minulý měsíc a 0,70 mil.t v 2005/2006).

Litva

Odhadovaná produkce zrnin v Litvě pro rok 2006 je následující: **pšenice měkká** 1,47 mil.t (1,44 mil.t minulý měsíc a 1,40 mil.t v 2005/2006); **ječmen** 1,07 mil.t (1,09 mil.t v 2005/2006);

Pramen: Strategie grains No.158

Evropská unie EU 25 pšenice, ječmen a kukuřice, prognóza na období 2006/2007

U celkové produkce cereálií je revidován její odhad na tento měsíc a to poklesem produkce o 1 mil.t na celkových 267,4 mil.t (255,8 mil.t období 2005/2006). Příčinou je redukce plánované plochy pšenice měkké a kukuřice. U *měkké pšenice* by se měla produkce zvednout v EU o 5% na celkových 120,8 mil.t (srovnání s 2005/2006), u ječmene v porovnání s minulým měsícem by mělo dojít ke

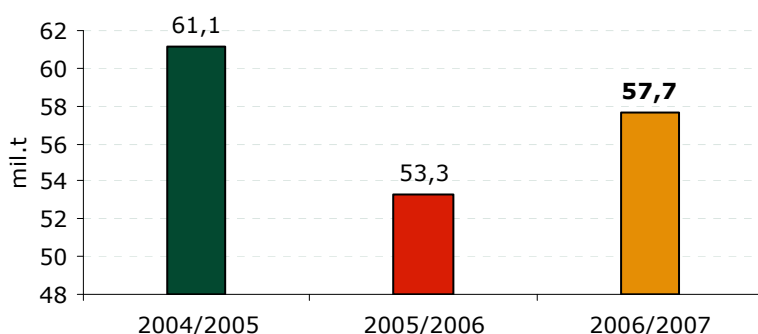
zvýšení produkce o 0,7% tj. 0,4 mil.t. Odhadovaná produkce kukuřice k tomuto měsíci poklesla o 0,5 mil.t na 49,3 mil.t.

Ve srovnání s minulým měsícem by se měla odhadovaná plocha pšenice snížit v členských státech EU tj. Německu, Belgii, Španělsku, Francii, Portugalsku a České republice.

Pramen: Strategie grains No.158

Ječmen by měl svoji produkční výkonnost zvýšit celkem o 0,4 mil.t na **57,7 mil.tun.**

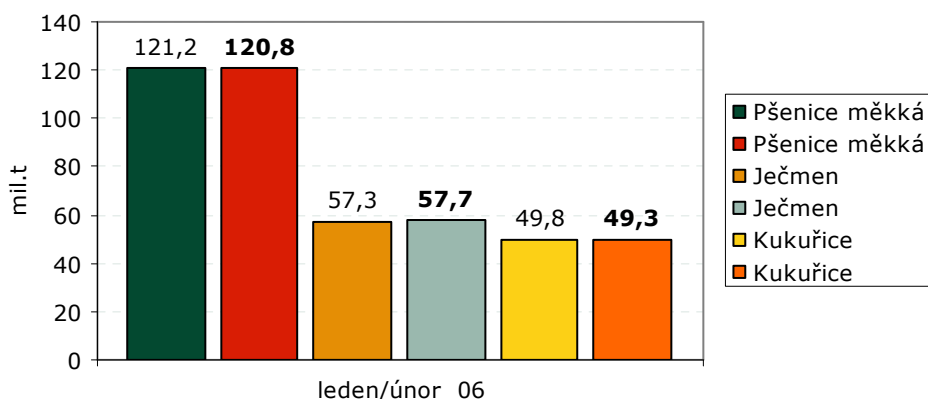
Ječmen EU 25



Pramen: Strategie grains No.158

U pšenice by *odhadovaná produkce* poklesla o 0,4 mil.t na **120,8 mil.t**, produkce ječmene vzrostla o 0,4 mil.t, na **57,7 mil.t**, u kukuřice by se snížila o 1% na celkových **49,3 mil.tun.**

Odhadovaná produkce pšenice, ječmene, kukuřice v EU25 období 01/02 2006/2007



Pramen: Strategie grains No.158

Situace na vnitřním trhu – zahraniční obchod EU obiloviny k 23. únor 2006

Do intervence bylo v tomto týdnu nabídnuto celkem **108 tis.t.** z toho **62 tis.t. pšenice** (FR 20 tis.t., PL 11 tis.t., **CZ 9,6 tis.t.**, DK 6 tis.t.), **38 tis.t. ječmene** (DE 11 tis.t., FI 8,5 tis.t., **CZ 8 tis.t.**) a **7 tis.t. kukuřice** (**CZ 3,5 tis.t.**, PL 2,5 tis.t.).

V intervenčních zásobách EU 25 se k 23.2. nachází 13,5 M t obilovin, další 4 M t jsou v nabídce. Poklesly ceny obilovin ve FR, jinak EU ceny zůstávají stabilní, tlak z obav před ptačí chřipkou se zatím

výrazněji neprojevil. V týdnu od 15.02.2006 do 21.02.2006 byly vydány **vývozní licence** na celkem cca. 311 tis. t. pšenice seté; 17,7 tis. t. pšenice tvrdé; 75,5 tis. t. ječmene a 14,4 tis. t. ječného sladu.

Dovozní licence byly vydány na cca. 43 tis. t. pšenice tvrdé, 182 tis. t. kukuřice (pouze nejdůležitější položky).

Pramen: SZIF, ŘVO z 23.2.2006



Jihočeským zemědělcům loni klesla úroda obilovin o 15 procent

Loni Jihočeši oseli obilím 167.750 hektarů půdy, což je desetina republikové výměry a třetí největší plocha mezi kraji. Téměř polovinu zabrala ozimá pšenice, které nakonec sklídili přes 77.000 tun. Výnos z hektaru dosáhl 4,8 tuny. Víc do skladů odvezli už jen ve středních Čechách a na jihu Moravy. Dařilo se i ozimému ječmeni, jehož se na jihu Čech urodilo druhé největší množství v zemi. Přes 80.000 tun znamenalo výnos z hektaru čtyři tuny. Prvenství mezi kraji si jihočeští zemědělci připsali u ovsa. Sklizených

28.775 tun tvořilo zhruba pětinu celkové tuzemské produkce. Stejně se farmářům dařilo s triticales, což je kříženec žita a pšenice. S množstvím 48.744 tun předstihli druhé zemědělce z Polabí o více než 10.000 tun.

Tradičně třetí příčka za Vysočinou a Středočeským krajem patří Jihočechům v produkci brambor. Loni jich stroje na polích vyoralý na 150.000 tun. S výnosem 29,7 tuny na hektar však jihočeští zemědělci nenašli konkurenci.

Pramen: www.agroweb.cz

Klasa v Moskvě

Kvalitní české potraviny se značkou Klasa nechyběly v uplynulém týdnu na mezinárodním veletrhu Prodexpo, který se konal již třináctým rokem v Moskvě. Tuzemské výrobky od jedenácti firem se prezentovaly ve společné expozici Státního zemědělského intervenčního fondu a ministerstva zemědělství. „Cílem účasti na veletrhu byla zejména propagace kvalitních potravin z České republiky

v očích ruské a mezinárodní odborné veřejnosti,” uvedl Vilém Frček z tiskového oddělení SZIF. Připomněl, že Prodexpo je letos již druhým veletrhem, kde SZIF propaguje vysoce kvalitní domácí potraviny. Na přelomu ledna a února mohli české speciality ochutnat návštěvníci Grüne Woche v Berlíně, vloni pak mimo jiné návštěvníci veletrhů v Polsku, na Slovensku, v Rakousku, Francii či Velké Británii.

Pramen: www.agroweb.cz

Kurzy devizového trhu - Česká národní banka - platnost od 13.03.2006

1 EUR = 28,840 CZK
1 GBP = 41,789 CZK
1 HRK = 3,943 CZK

1 CAD = 20,836 CZK
100 HUF = 11,026 CZK
100 SKK = 76,641 CZK

1 USD = 24,191 CZK
1 PLN = 7,337 CZK

Jednotky

1 bušl pšenice = 60 liber = 27,216 kg
1 bušl kukuřice = 56 liber = 25,402 kg
1 bušl ovsa = 39 liber = 17,690 kg
1 bušl ječmene = 50 liber = 22,680 kg
1 bušl žita = 56 liber = 25,402 kg
1 libra = 0,4536 kg
1 akr = 4 046,86 m²

Vydavatel

TIS ČR, SZIF

Státní zemědělský intervenční fond
Ve Smečkách 33, 110 00 Praha 1

www.szif.cz

Odpovědný pracovník

Ing. Tomáš Materna
vedoucí samostatného oddělení
agrární informatiky

tel.: 222 871 577
fax: 222 871 536
e-mail: materna@szif.cz

Komoditní manager

Ing. Martin Manev, Ph.D.

tel.: 222 871 759
fax: 222 871 536
e-mail: manev@szif.cz

Rozmnožování anebo rozšiřování tohoto zpravodaje nebo jeho části jakýmkoliv způsobem je zakázáno, s výjimkou případů povolených autorským zákonem nebo předchozího písemného souhlasu TIS^{CR} SZIF. Údaje obsažené v tomto zpravodaji jsou pouze informativního charakteru a nemají závaznou povahu. Jejich citace je možná pouze s uvedením zdroje TIS^{CR} SZIF.