



ZPRÁVA O TRHU BRAMBOR

Vývoj cen:

CZV neprané 25 kg.....	4,34 Kč/kg
OOC neprané 25 kg	6,83 Kč/kg
Spotřebitelské ceny dle ČSÚ....	12,13 Kč/kg

Obsah:

Komoditní zpravodajství.....	1
Trh konzumních brambor v ČR: CZV, OOC.....	2
Trh konzumních brambor v ČR;zahr.obchod	3
Trh konzumních brambor v Evropě	4
Aktuality.....	5

Komoditní zpravodajství

Česká republika

Během uplynulých dvou týdnů se na domácím trhu s bramborami zvýšil podíl producentů, kteří doprodávají své zásoby. Díky tomuto faktu se daří cenu producentů udržet na stejné úrovni. Ceny se ovšem lišily podle kvality a odrůdy. Vzhledem k poptávce po konzumních bramborách dováží obchodníci tuto komoditu zejména z Německa, kde je v současnosti dostatek tohoto zboží. Nejčastěji se dováží odrůdy Agria a Ditta.

Podle výběrového šetření TIS^{ČR} byly konzumní brambory (balené ve 25 kg pytlích, neprané i volně) dodávány na trh v 17. a 18. týdnu roku 2006 takto:

CZV konzumních brambor 4,34 Kč/kg
(proti 16. týdnu zůstala cena beze změny).

OOČ konzumních brambor 6,83 Kč/kg
(proti 16. týdnu nárůst o 0,52 Kč/kg).

Podle šetření TIS^{ČR} SZIF se ceny konzumních brambor pohybovaly od 3,20 do 7,00 Kč/kg (25 kg pytle, neprané i volně). Nejčastější odrůdy Dali, Laura, Agria a Adéla byly prodávány v rozmezí cen 3,50 až 6,00 Kč/kg.

Obchodníci prodávali nejvíce konzumní brambory za cenu (OOČ) kolem 5,00 – 7,50 Kč/kg.

Spotřebitelské ceny v 18. týdnu 2006 podle oficiálního šetření ČSÚ opět stouply na úroveň 12,13 Kč/kg (+0,40 Kč/kg), proti předchozímu období (16.týden 2006) se zvýšily přiměřeně.

V uplynulém období opět stouply jak OOC, tak i SC. Naopak letos poprvé CZV konzumních brambor stagnovaly, i když se průměrné ceny podle odrůd měnily. CZV jsou v 17. a 18. týdnu 2006 o 2,02 Kč/kg vyšší proti roku 2005, SC dokonce stouply meziročně o 5,13 Kč/kg, tedy výrazně. OOC se zvýšily o 3,32 Kč/kg.

Evropská unie

Jak vykazují trhy na burze v Amsterdamu, na západoevropských trzích nastal u cen brambor ke zpracování definitivní obrát. Stoupající trend se projevil v Holandsku, Francii i Belgii. Nákup holandské sadby se v březnu silně zvýšil na trzích v Německu, Francii i Belgii, kde zaznamenali dvouciferný nárůst importů sadby k 31. březnu.

V **Nizozemí**, na burze v Rotterdamu se uplatňovaly bělomasé brambory ke zpracování (kalibrace 40mm+) za 145 – 165 EUR/t (k 25.4. 06), žlutomasé za 170 – 182,5 EUR/t a exportní brambory se prodávaly za kvotace 172,5 – 180 EUR/t během celé druhé dubnové dekády.

V **Itálii** pokračuje navzdory poměrně vysokým cenám prodej starých domácích zásob brambor. Producenti dobře prodávají tyto brambory díky dobré kvalitě, vyřazeno bylo pouze 10% zásob (proti loňským 20-30%). Na italském trhu se objevují první rané brambory ze Sicílie a Pulie, které se realizovaly za cenu producentů 450 - 520 EUR/t, obchodníci měli kvotace dokonce přes 800 EUR/t.

V **Německu** se lišily producentské ceny konzumních brambor (typ A) podle jednotlivých spolkových zemí následovně: K 25.4.06 dosáhly ceny v Hesensku hodnot 130-200 EUR/t, v Durynsku 130 – 150 EUR/t a konečně v Bavorsku 120 až 150 EUR/t. Spotřebitelské ceny se pohybovaly v rozsahu 200 – 300 EUR/t.

Z **Belgie** pokračuje značný export sadby odrůdy Bintje do střední a východní Evropy. Tedy nejen do ČR, ale i na Slovensko, do Maďarska a Ruska. Kvotace byla v rozsahu 310-320 EUR/t, kalibr 28/35 mm, minimální objem dodávek 5 t, pro kalibr 35/45 mm pak cena 270-290 EUR/t.

TIS^{ČR} SZIF



Ceny zemědělských výrobců konzumních brambor; sklizeň 2005

Období zjištění ceny: 18. týden 2006

Kč/kg

Odrůda	Varný typ	Úprava	Balení	CZV Min.	CZV Max.	Průměr	Změna ±
ADÉLA	B	neprané	pytel 25 kg ¹⁾	3,50	6,00	4,80	-0,08
AGRIA	B	neprané	pytel 25 kg ¹⁾	3,00	4,70	4,03	-0,03
ASTERIX	BC	neprané	pytel 25 kg ¹⁾	3,20	5,50	4,48	-
DALI	BA	neprané	pytel 25 kg ¹⁾	3,20	5,50	4,27	0,04
DITTA	B	neprané	pytel 25 kg ¹⁾	3,20	4,50	4,07	-0,27
FILEA	BA	neprané	pytel 25 kg ¹⁾	4,00	5,00	4,33	-
LAURA	B-BC	neprané	pytel 25 kg ¹⁾	3,20	7,00	4,75	0,33
MARABEL	BA-B	neprané	pytel 25 kg ¹⁾	2,70	5,00	3,80	-0,40
MARENA	B	neprané	pytel 25 kg ¹⁾	4,00	5,00	4,45	0,45
PRINCES	B	neprané	pytel 25 kg ¹⁾	4,00	4,50	4,33	-0,33
ROSARA	AB	neprané	pytel 25 kg ¹⁾	3,00	4,70	3,88	-0,27
SECURA	B	neprané	pytel 25 kg ¹⁾	3,20	4,20	3,80	-
OSTATNÍ	B	neprané	pytel 25 kg ¹⁾	2,70	7,00	4,30	-0,10
LOUPANÉ – balené v PE a přepravka			vakuované	9,00	16,00	11,42	0,41

Poznámka: 1) Brambory v 25 kg pytlích i poloklečích. CZV=ceny zemědělských výrobců (bez dopravy a DPH)
Pramen: TIS^{ČR} SZIF

Obchodní odbytové ceny - konzumní brambory; sklizeň 2005

Období zjištění ceny: 18. týden 2006

Kč/kg

Odrůda	Varný typ	Úprava	Balení	CZV Min.	CZV Max.	Průměr	Změna ±
ADÉLA	B	neprané	pytel 25 kg ²⁾	5,00	7,00	6,00	0,13
AGRIA	B	neprané	pytel 25 kg ²⁾	4,50	10,50	6,80	0,92
DALI	BA	neprané	pytel 25 kg ²⁾	6,00	10,50	7,23	0,68
DITTA	B	neprané	pytel 25 kg ²⁾	4,50	6,50	5,67	-
LAURA	B-BC	neprané	pytel 25 kg ²⁾	5,20	6,20	5,80	0,83
MILVA	AB	neprané	pytel 25 kg ²⁾	6,00	9,00	7,07	1,63
PRINCES	B	neprané	pytel 25 kg ²⁾	7,13	8,10	7,71	0,05
ROSARA	BA	neprané	pytel 25 kg ²⁾	5,20	9,00	7,48	-
OSTATNÍ	B	neprané	pytel 25 kg ²⁾	4,50	10,50	6,82	0,77
nové brambory	B	neprané	pytel 25 kg ²⁾	16,00	25,00	18,68	1,68
LOUPANÉ – balené v PE a přepravka			vakuované	11,00	17,90	13,67	-0,54

Poznámka: 2) Brambory v 25 kg pytlích i poloklečích. OOC = Obchodní odbytové ceny (bez dopravy a DPH)
Pramen: TIS^{ČR} SZIF

Porovnání průměrných cen konzumních brambor raných v ČR podle šetření TIS^{ČR}

Kč/kg

Období Marketingový rok	Ceny zemědělských výrobců (CZV)		Obchodní odbytové ceny (OOC)	
	2005/2006	2004/2005	2005/2006	2004/2005
8. týden	3,32	2,19	4,67	3,82
10. týden	3,58	2,17	5,10	3,39
12. týden	3,91	2,19	5,80	3,76
14. týden	4,21	2,43	6,33	3,79
16. týden	4,34	2,55	6,31	3,73
18. týden	4,34	2,32	6,83	3,51

Poznámka: Ceny konzumních brambor bez rozdílu odrůdy, balení a tržní úpravy. CZV a OOC jsou uváděny bez DPH a nákladů na dopravu
Pramen: TIS^{ČR} SZIF



Průměrné spotřebitelské ceny konzumních brambor v jednotlivých krajích ČR bez rozdílu odrůdy, balení, tržní úpravy a typu obchodu

Ceny zjištěné v období končícím k uvedenému datu 11.5. 2006

Kč/kg

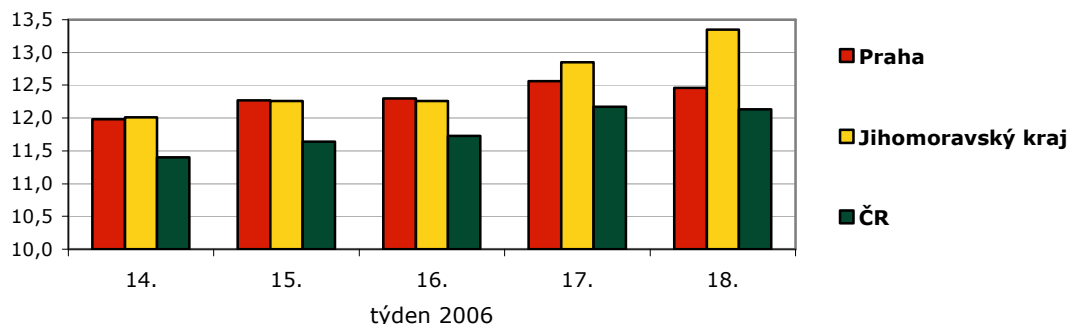
Ukazatel	týden	Praha	Stč.	Jihoč.	Plzeň.	Karl.	Úst.	Lib.	Kvh.	Par.	Vys.	Jihom.	Olm.	Zln.	Mor-sl.	ČR
Konzumní brambory	14.	11,98	10,62	10,15	11,97	11,09	11,42	11,97	10,36	11,61	11,04	12,01	12,11	11,41	11,78	11,40
	15.	12,27	11,20	10,20	11,64	11,54	11,46	12,34	10,62	11,95	11,17	12,26	12,23	11,86	12,26	11,64
	16.	12,30	11,23	10,57	11,76	10,62	11,95	12,51	10,92	12,06	11,44	12,26	12,32	11,97	12,37	11,73
	17.	12,56	11,20	10,64	11,76	12,37	12,60	12,76	11,37	12,44	11,68	12,85	12,79	12,58	12,82	12,17
	18.	12,46	11,37	10,72	12,53	10,87	12,65	12,76	11,37	11,90	12,01	13,35	12,67	12,62	12,48	12,13

Poznámka: Stč. - Středočeský, Jihoč. - Jihočeský, Plzeň. - Plzeňský, Karl. - Karlovarský, Úst. - Ústecký, Lib. - Liberecký, Kvh. - Královéhradecký, Par. - Pardubický, Vys. - Kraj Vysočina, Jihom. - Jihomoravský, Olm. - Olomoucký, Zln. - Zlínský, Mor-sl. - Moravskoslezský.

Pramen: ČSÚ

Vývoj průměrné SC konzumních brambor podle regionů (Kč/kg)

SC (Kč/kg)



Pramen: TIS^{ČR} SZIF, ČSÚ

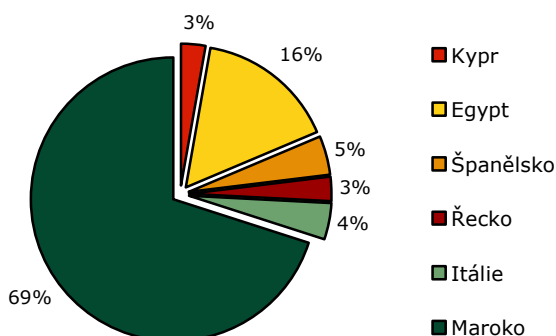
Zahraniční obchod ČR - dovoz raných brambor v březnu 2006

V měsíci březnu 2006 bylo do ČR podle oficiálních údajů ČSÚ **dovezeno celkem 570,81 t** raných brambor (**KN 07019050**). Z tohoto množství byla největší část – 69% (399,4 t) dovezena z Maroka. Na druhém místě s 89,6 t skončil Egypt, odkud bylo do ČR

za toto období dovezeno 16% nových brambor. Dovozy z dalších zemí v relativním srovnání nepřekračují 5% hranici. Španělsko – 5%, Itálie 4% a Kypr s Řeckem po 3 % dovezeného objemu raných brambor.

Pramen: TIS^{ČR} SZIF

Dovoz raných brambor - březen 2006 (tuny) celkový dovoz: 570,81 t



Pramen: TIS^{ČR} SZIF, ČSÚ

Dovoz raných brambor - březen 2006	(tuny)
Kypr	16,41
Egypt	89,64
Španělsko	25,65
Řecko	15,56
Itálie	22,96
Maroko	399,44
Slovensko	1,15



Slovensko Týdenní nákupní ceny konzumních brambor

SKK/kg

Ukazatel	AGRIA	PRINCES	SOLARA	Min. cena	Brambory celkem	Max. cena
11. týden 2006	8,66	6,84	-	5,00	7,14	10,50
12. týden 2006	-	-	-	5,50	7,45	11,30
13. týden 2006	9,58	7,46	-	6,00	7,85	11,30
14. týden 2006	8,81	8,68*	7,87	6,00	8,54	11,30
15. týden 2006	9,15	-	8,03	6,00	8,73	12,00
16. týden 2006	9,15	-	8,03	6,00	8,73	12,00
17. týden 2006	8,08	7,55	-	7,00	8,17	9,00

Poznámka: 25 kg balení; * = odrůda Rosella
Pramen: PPA – ATIS Bratislava

Španělsko Ceny producentů brambor

EUR/t

období	2006	2005	2004	období	2006	2005	2004
13.-19.3.	221,3	125,0	209,0	6.-12.2.	162,2	89,4	179,8
20.-26.3.	226,9	133,1	222,3	13.-19.2.	162,2	89,0	181,1
27.3.-2.4.	280,5	239,6	298,4	20.-26.2.	178,4	88,0	197,6
3.-9.4.	402,6	249,4	373,8	27.2-5.3.	178,4	97,0	204,8
10.-16.4.	465,5	262,8	457,3	6.-12.3.	195,6	112,8	200,8

Poznámka: vážený průměr, brambory národního původu
Pramen: Potato Markets weekly

Mezinárodně integrovaný tržní IS zemí SVE - období 2005/2006

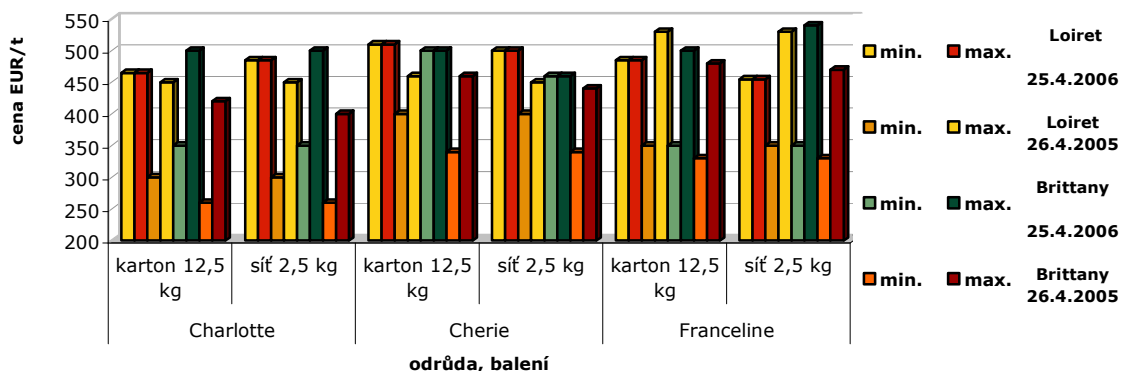
EUR/100 kg

Země	Estonsko	Německo	Lotyšsko	Litva	Rumunsko	Slovensko	ČR*
11. týden 2006	-	12,42	-	20,85	35,91	19,00	12,48
12. týden 2006	14,57	-	-	-	28,47	19,88	13,67
13. týden 2006	14,57	13,00	-	21,72	34,15	20,85	14,78
14. týden 2006	16,11	13,29	14,17	21,72	36,75	22,74	14,78
15. týden 2006	16,11	13,18	13,55	22,16	37,03	23,25	16,17
16. týden 2006	16,94	13,17	-	21,72	36,16	21,16	15,14
17. týden 2006	16,94	-	-	-	34,50	21,99	15,28
18. týden 2006	-	-	-	-	-	19,35	15,21

Poznámka: uvedené ceny jsou průměrné ceny producentů v jednotlivých zemích; *za ČR je údaj platný vždy lichý a také následující sudý týden
Pramen: International Market Data Exchange – AGRIMIS, Německo

Francie

Ceny konzumních brambor Francie podle oblastí; kalibrace 30/120mm, prané



Pramen: Potato Markets weekly



Německo

Trh konzumních brambor v Německu

EUR/t

Týdenní ceny producentů konzumních brambor v EUR/t									
Období	třída 1 ¹⁾					třída 2 + 3 ²⁾			
	2005/06	2004/05	2003/04	2002/03	2001/02	2005/06	2004/05	2003/04	2002/03
28. února	113,8	50,0	118,8	78,8	116,3	114,6	47,5	109,8	63,8
7. března	118,8	50,0	115,0	78,8	116,3	117,5	48,1	108,5	63,8
14. března	122,5	50,0	115,0	78,8	115,0	124,2	47,7	110,0	63,8
21. března	130,0	50,0	115,0	78,8	113,1	127,5	47,5	108,3	64,2
28. března	128,8	50,0	113,8	77,5	109,4	130,0	48,3	108,3	68,4
4. dubna	135,0	45,0	113,8	77,5	103,8	132,9	46,3	108,3	64,6
11. dubna	133,8	42,5	-	80,0	95,0	131,8	45,4	115,0	65,0
18. dubna	133,8	42,5	-	80,0	88,8	131,7	45,8	113,3	65,0

Poznámka: 1) třída 1 – pevné, lojovitě. 2) třída 2+3 polomoučné+moučné.; Pramen: Potato Markets weekly

Novozélandský výzkum sekvenace genomu brambor

V současnosti probíhá na Novém Zélandě mezinárodní výzkumný program, který poskytne informace potřebné ke šlechtění nových odrůd brambor s důrazem na zlepšení chuti, barvy a nutriční hodnoty. Kromě zlepšení významných charakteristik pro spotřebitele a zpracovatele by měly tyto informace pomoci pěstovat brambory při sníženém přívodu pesticidů a tak zlepšit udržitelnost jejich produkce.

Mezinárodní výzkumný program, který poskytne informace pro zlepšení chuti, barvy a nutriční hodnoty novozélandských brambor probíhá s účastí vědců – hlavních odborníků na brambory v zemi.

Dr Tony Conner a Dr Jeanne Jacobs z organizace Crop&Food Research vyzvali ke spolupráci mezinárodní konzorcium Potato Genome Sequencing Consortium. Toto konsorcium zahrnující vědce z osmi států se zaměřuje na sekvenování genomu brambor do roku 2010. Je vedeno univerzitou ve Wageningenu a výzkumným centrem (Research Centre) v Nizozemí.

Organizace Crop&Food Research vsadila novozélandských 5 milionů dolarů, aby se zúčastnila v novozélandském programu v hodnotě 36 milionů dolarů. Tato investice zajišťuje, že Nový Zéland získá včasný přístup k informacím týkajícím se genomu bramboru. Tyto informace budou využity ke šlechtění nových odrůd brambor.

Hlavní manager výzkumu organizace Crop&Food Research Dr Prue Williams říká, že význam brambor jak v mezinárodním tak státním měřítku by neměl být podceněn. Brambory jsou čtvrtou nejvíce pěstovanou plodinou ve světě a jsou plodinou s největší exportní hodnotou na Novém Zélandě. Tento stát pěstuje více než 500 000 tun každým rokem a vývoz má hodnotu více než 80 milionů dolarů. Dr Williams řekla, že investice do konsorcia genomu brambor podporuje dobrou strategii potravin pro Nový Zéland. Ten je státem produkujícím potraviny a jestli vyvíjí jedinečné vlastnosti v jeho významných plodinách, jako například brambory, může využít tyto plodiny k tomu, aby vyvinul mezinárodně významné nové produkty. Brambory jsou významnou plodinou a znalosti, které výzkum získá z toho, že je Nový Zéland součástí tohoto konsorcia, pomohou zajistit, aby tato země byla na pozici producenta vysoce kvalitních potravin na mezinárodních trzích v budoucnosti.

Kromě zlepšení významných charakteristik pro spotřebitele a zpracovatele, budou informace získány také proto, aby pomohly pěstovat brambory se sníženým přívodem pesticidů a tak zlepšit udržitelnost produkce brambor.

pokračování na str. 6
Pramen: www.agronavigator.cz

Itálie

Ceny konzumních brambor na trhu

EUR/kg

období	10.-16.4. 2006	03.-09.4.2006	odchylka (%)
brambory celkem	0,26	0,27	-0,037
brambory celkem*	0,40	0,40	0,000

Pozn.: * = ceny z burzy
Pramen: www.ismea.it



Chorvatsko

Ceny pozdních brambor na tržnicích vybraných měst v 18. týdnu 2006 (1.-7.5. 2006)

HRK/kg

město	Bjelovar	Čakovec	Dubrovnik	Karlovac	Osijek	Pakrac	Pula	Rijeka	Rovinj	Sisak	Záhřeb	Celkem
min.	4,00	2,00	4,00	3,00	4,00	3,00	4,00	2,00	4,00	3,00	3,00	2,00
max.	5,00	4,00	5,00	4,00	5,00	3,00	5,00	4,00	4,00	4,00	5,00	8,00
průměr	4,50	3,25	4,50	3,50	4,25	3,00	4,50	3,13	4,00	3,50	4,00	3,88

Pramen: www.tisup.mps.hr

Ceny nových brambor na tržnicích vybraných měst v 18. týdnu 2006 (1.-7.5. 2006)

HRK/kg

město	Bjelovar	Čakovec	Karlovac	Koprivnica	Osijek	Pakrac	Pula	Rijeka	Rovinj	Sisak	Záhřeb	Celkem
min.	8,00	7,00	6,00	7,00	8,00	6,00	8,00	7,00	10,00	8,00	6,00	5,99
max.	10,00	9,00	8,00	10,00	10,00	9,00	10,00	12,00	10,00	8,00	10,00	12,00
průměr	9,00	7,75	7,00	8,50	9,50	7,50	9,00	9,25	10,00	8,00	8,25	8,38

Pramen: www.tisup.mps.hr

Novozélandský výzkum sekvence genomu brambor

Pokračování ze str. 5

Vědci ve Wageningenu a v Číně budou každý sekvencovat dva z 12 chromozomů bramboru.

Organizace Crop&Food Research bude sekvencovat chromozom 9, Kanada, Skotsko, Polsko, Rusko, Brazílie, Spojené státy a Indie budou každý sekvencovat jeden chromozóm.

Konzorcium Potato Genome Sequencing Consortium se zaměřuje na objasnění úplné sekvence DNA genomu bramboru do konce roku 2008. Objasnění úplné sekvence DNA genomu bramboru vydláždí cestu pro vývoj nových kultivarů brambor zahrnující širokou rozmanitost charakteristik vysoké užitkovosti, jako například rezistenci vůči chorobám

a kvalitu zpracování. Toto zvýší rozšířené využití kultivarů brambor, což zajistí, že ke konci roku 2020 více než dvě miliardy lidí v Asii, Africe Latinské Americe se mohou spolehnout na kořenové a hlízkaté plodiny pro potravinářské účely. Pro západní svět pak může být náležitě plněna poptávka po zvyšující se diverzifikaci trhu.

Po celém světě je každý rok vyprodukováno 300 milionů tun sadby, škrobu a tržních brambor. Čína je největším producentem brambor – (64 milionů tun), následuje Rusko, Indie a Spojené státy. V Evropě je celková roční produkce brambor cca 76 milionů tun.

Pramen: www.agronavigator.cz

Maďarsko

Velkoobchodní ceny producentů brambor vybraných měst

HUF/1 kg

Nejčastější ceny	Debrecen	Miskolc	Szeged	Debrecen	Miskolc
Odrůda / období	17.týden 2006			18. týden 2006	
Condor	-	-	-	-	24
Desire	-	85	-	-	-
ostatní	-	-	-	250	-

Poznámka: uvedené ceny jsou nejčastější spotřebitelské ceny v supermarketech Maďarska; pozn.: „-“ = data nebyla k dispozici

Pramen: www.akii.hu

Kurzy devizového trhu – Česká národní banka – platnost od 11.5.2006

1 EUR – 28,230 Kč 100 SKK – 75,564 Kč 1 PLN – 7,384 Kč 1 GBP – 41,368 Kč 1 DKK – 3,786 Kč

Vydavatel

TIS ČR, SZIF

Státní zemědělský intervenční fond
Ve Smečkách 33, 110 00 Praha 1

www.szif.cz

Odpovědný pracovník

Ing. Tomáš Materna
vedoucí samostatného
odd. agrární informatiky

tel.: 222 871 577
fax: 222 871 536
e-mail: materna@szif.cz

Komoditní manager

Ing. Jiří Očenášek

tel.: 222 871 849
fax: 222 871 536
e-mail: ocenasek@szif.cz

Rozmnožování nebo rozšiřování tohoto zpravodaje nebo jeho části jakýmkoliv způsobem je zakázáno, s výjimkou případů povolených autorským zákonem nebo předchozího písemného souhlasu TIS ČR SZIF. Údaje obsažené v tomto zpravodaji jsou pouze informativního charakteru a nemají závaznou povahu. Jejich citace je možná pouze s uvedením zdroje TIS ČR SZIF.