

MERANIE KONKURENCIESCHOPNOSTI POĽNOHOSPODÁRSKÝCH PODNIKOV NA SLOVENSKU

MEASURING COMPETITIVENESS OF AGRICULTURAL ENTERPRISES IN SLOVAKIA

Peter Bielik, Miroslava Rajčániová

Anotácia:

V príspevku sa zameriame na analýzu konkurencieschopnosti podnikov. K výskumu sme využili vybranú vzorku poľnohospodárskych podnikov hospodáriacich na Slovensku. Pomocou RCR koeficientu sme hodnotili konkurencieschopnosť podnikov z hľadiska jednotlivých právnych foriem, odlišných prírodných podmienok ako aj rôznych veľkostných skupín 111 poľnohospodárskych podnikov.

Kľúčové slová:

konkurencieschopnosť, poľnohospodársky podnik, koeficient konkurencieschopnosti

Abstract:

This paper focuses on those used for the analysis of enterprises, particularly agricultural enterprises farming in Slovakia. Our research has been done on a selected sample of agricultural enterprises farming in Slovakia. Using "Resource Cost Ratio" (RCR coefficient) has allowed investigating the differences in competitiveness between co-operatives and business companies in a group of 111 agricultural enterprises.

Key words:

competitiveness, agricultural enterprise, Resource Cost Ratio

ÚVOD A CIEĽ

V prácach viacerých autorov sa stretávame s metódami zisťovania konkurencieschopnosti. Odborná literatúra obsahuje jej všeobecne platnú definíciu. Podľa názoru viacerých autorov môžeme hovoriť o rozdielne medzi úrovňami jednoduchých analytických metód, pričom konkurencieschopnosť sa chápe na úrovni regiónov, odvetví priemyslu, podnikovej a výrobkovej úrovni. Jej interpretácia na podnikovej úrovni je jednoduchšia. Módos (2001) považuje za konkurencieschopný ten podnik, ktorý dokáže v dlhodobom časovom horizonte pri vykonávaní jednotlivých aktivít dosahovať zisk, ako aj udržať alebo rozširovať svoju pozíciu na domácom a zahraničnom trhu. Ako uvádza Freebairn (1986), konkurencieschopnosť je indikátor schopnosti poskytovať tovar a služby v mieste a v čase, aby si ich mohli kúpiť zákazníci za ceny, ktoré sú lepšie ako tie, za ktoré ponúkajú tovar ďalší potenciálni dodávatelia. Naozaj v ekonomickej literatúre neexistuje jednoduchá definícia konkurencieschopnosti. Rozdielne definície konkurencieschopnosti vyplývajú z viacerých dimenzií, ktoré sa nachádzajú v článku. Uvedená definícia patrí k najviac používaným v ekonomickej literatúre. Jej hlavná myšlienka spočíva v tom, že neberie do úvahy iba výstupy na trhoch, ale kladie dôraz aj na faktory produkcie.

Konkurencieschopnosť podľa Ramosa a kol. (1994) predstavuje komplex rôznych koncepčných pohľadov. Konkurencieschopnosť podniku ako uvádza Cuervo (1994) sa môže merať kapacitou produkcie tovarov alebo objemom služieb pre otvorený trh, v tom istom

čase sa vytvára hodnota, získava sa zisk z investovaného kapitálu, ktorý sa rovná alebo je vyšší ako jeho príležitostné náklady. Na otvorenom trhu Gallardo a kol. (2003) považuje za konkurencieschopnú takú farmu, ktorá je schopná predávať svoje produkty vo svetových cenách pokiaľ výnosnejšie faktory produkcie tvoria menej výnosnejšiu úroveň na trhu. Výnosnosť faktorov je potom „životne“ dôležitá. Z toho vyplýva, že jedným zo spôsobov ako sa stať konkurencieschopnou farmou, je analyzovať všetky produkčné faktory v rozdielnych spôsoboch verejnej podpory.

MATERIÁL A METÓDY

Za účelom analýzy konkurencieschopnosti podnikov používame koeficient RCR. Tento koeficient sa vypočítava ako podiel nákladov na neobchodovateľné domáce vstupy (kapitál, pôda, práca) a výnosov z obchodovateľných produktov. Ak RCR leží medzi 0 a 1,0, konkurenčná výhoda je evidentná, pretože hodnota domácich zdrojov, používaných vo výrobe je menšia ako hodnota, ktoré vytvorili. Ak RCR je negatívny, náklady prekročia výnosy a takáto produkcia je v konkurenčnej nevýhode. Ak RCR je väčší ako 1,0, hodnota zo zahraničnej výmeny nie je dostatočná, aby pokryla náklady neobchodovateľných domácich vstupov.

RCR používame na hodnotenie konkurencieschopnosti 111 poľnohospodárskych podnikov, rozdelených podľa rôznych právnych foriem podnikania, pôdnych a prírodných podmienok a veľkosti. V skupine analyzovaných podnikov sú tieto právne formy podnikania: družstvá, spoločnosti s ručením obmedzeným a akciové spoločnosti, ale najväčšiu skupinu podnikov predstavujú družstvá. Pretože skupina akciových spoločností je veľmi malá (len 8 %), rozhodli sme sa túto skupinu spojiť so spoločnosťami s ručením obmedzeným. Podniky sme rozdelili tiež podľa rozdielnych pôdnych a prírodných podmienok, v ktorých podniky hospodária.

Tabuľka 1

Všeobecná charakteristika analyzovaných skupín podnikov

Groups of enterprises	Počet podnikov	%
Právna forma		
Družstvo	62	56
Spoločnosť s ručením obmedzeným	40	36
Akciová spoločnosť	9	8
Celkový počet	111	100
Pôdne a prírodné podmienky		
Lepšie pôdne a prírodné podmienky	56	50
Horšie pôdne a prírodné podmienky	55	50
Celkový počet	111	100
Veľkostné skupiny		
Malé podniky	35	32
Stredné podniky	66	59
Veľké podniky	13	9
Celkový počet	111	100

Zdroj: vlastný prieskum a výpočty

Podniky, hospodáriace v horších pôdnych a prírodných podmienkach boli charakterizované cenovou skupinou pôdy v rozmedzí 1 – 15. Všetky ostatné podniky, hospodáriace na pôde v cenovej skupine 16 – 20, tvoria skupinu lepších pôdnych a prírodných podmienok. Nakoniec sme podniky rozdelili podľa veľkosti. Ak berieme do úvahy fakt, že predmetom skúmania boli aj podniky, výlučne zamerané na rastlinnú, resp. živočíšnu výrobu, nebolo by vhodné zohľadňovať výmeru poľnohospodárskej pôdy pri klasifikácii skupín podnikov. Preto sme sa rozhodli pre klasifikáciu podnikov do skupín použiť kritérium o členení podnikov podľa veľkosti na základe počtu zamestnancov podľa zákona 231/1999 (malé podniky s počtom do 49 zamestnancov, stredné podniky s počtom 50 – 249 zamestnancov a veľké podniky s viac ako 250 zamestnancami).

VÝSLEDKY A DISKUSIA

Na hodnotenie konkurencieschopnosti podnikov používame RCR koeficient. Priemerné hodnoty tohto koeficientu poukazujú na nedostatočnú konkurencieschopnosť analyzovaných podnikov v rokoch 1999 a 2000. Až v roku 2001 boli podniky schopné finalizáciou svojich produktov pokryť náklady na vložené výrobné faktory. V ostatných rokoch by boli schopné pokryť svoje náklady len s využitím subvencií.

Najsilnejší vplyv subvencií na konkurencieschopnosť podnikov bol zistený v roku 2000, hlavne v skupine podnikov, hospodáriacich v horších pôdnych a prírodných podmienkach. Tento vplyv bol taký silný, že podniky hospodáriace v horších podmienkach boli v rokoch 2000 a 2001 v lepšej konkurenčnej pozícii ako skupina podnikov s lepšími pôdnymi a prírodnými podmienkami. Na druhej strane, boli zistené veľmi vysoké hodnoty RCR koeficienta v skupine malých podnikov v roku 2000. To bol zároveň jediný rok, keď malé podniky stratili svoju konkurenčnú výhodu. Hlbší pohľad do podnikov s optimálnymi hodnotami RCR koeficienta poukázal na skutočnosť, že spoločnou črtou všetkých konkurenčných podnikov bola orientácia na rastlinnú výrobu alebo kombinácia rastlinnej výroby so živočíšnou výrobou, orientovanou na produkciu mäsa. Nevyskytol sa žiadny prípad konkurencieschopného podniku len so zameraním na živočíšnu výrobu. Vo väčšine prípadov boli konkurencieschopnejšie podniky, pôsobiace v lepších pôdnych a prírodných podmienkach.

Tabuľka 2: Hodnoty koeficienta RCR

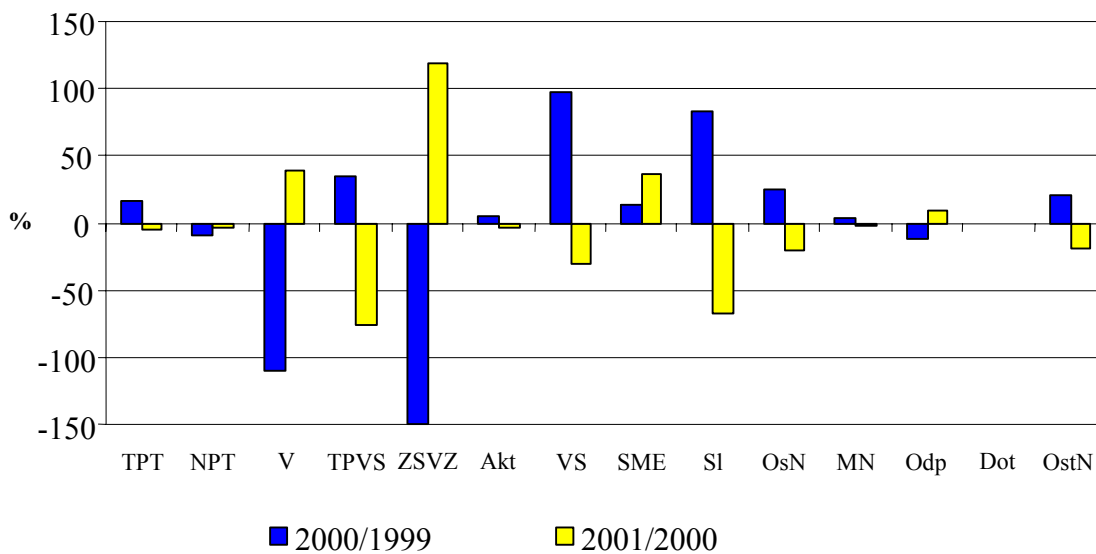
RCR koeficient (priemer)	1999		2000		2001	
	Bez subvencií	So subvenciami	Bez subvencií	So subvenciami	Bez subvencií	So subvenciami
Rok	1999		2000		2001	
Všetky podniky	1,00	0,84	1,86	0,80	0,93	0,78
Družstvá	1,01	0,84	2,00	0,70	0,91	0,75
Ostatné podniky	1,00	0,84	1,61	0,98	0,98	0,82
Horšie prírodné podmienky	1,24	0,93	1,99	0,30	0,95	0,76
Lepšie prírodné podmienky	0,93	0,81	1,82	0,95	0,93	0,79
Malé podniky	0,96	0,78	2,25	0,61	0,89	0,74
Stredné podniky	1,07	0,92	1,53	0,99	0,99	0,84
Veľké podniky	0,88	0,78	1,03	0,81	0,87	0,73

Zdroj: vlastné výpočty

Zatiaľ čo v prvej časti analýzy konkurencieschopnosti sme identifikovali významný vplyv subvencií na hodnotu RCR koeficienta, najmä v skupine podnikov, hospodáriacich v horších pôdnych a prírodných podmienkach, v ďalšej časti sme sledovali vplyv zmien subvencií na zmeny hodnôt RCR koeficienta. Tieto, ako aj ďalšie vplyvy na zmenu RCR koeficienta sú znázornené v grafe 1 (skupina podnikov, hospodáriacich v horších pôdnych a prírodných podmienkach) a grafe 2 (skupina podnikov, hospodáriacich v lepších pôdnych a prírodných podmienkach).

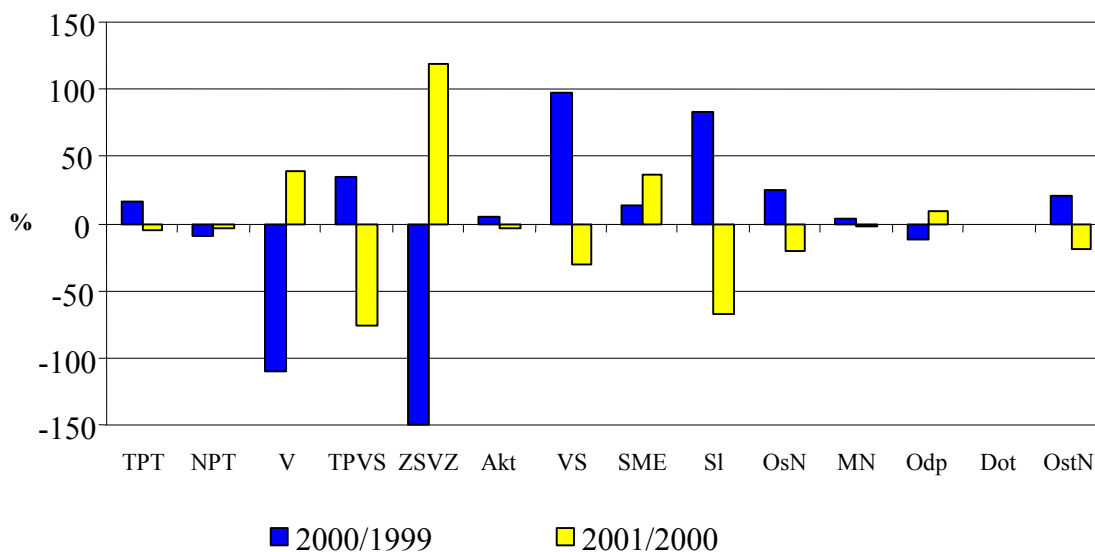
Graf 1

Vplyv zmien analyzovaných indikátorov na zmeny RCR koeficienta v skupine podnikov, hospodáriacich v horších pôdnych a prírodných podmienkach (v %)



Graf 2

Vplyv zmien analyzovaných indikátorov na zmeny RCR koeficienta v skupine podnikov, hospodáriacich v horších pôdnych a prírodných podmienkach (v %)



Zdroj: vlastné výpočty

Vysvetlivky:

TPT – predaj tovaru, NPT – náklady na predaný tovar, V – výroba, TPVS – tržby z predaja produktov a služieb, ZSVZ – zmeny v zásobách, Akt – aktivácia, VS – výrobné náklady, SME – náklady na materiál a energiu, Sl – služby, OsN – osobné náklady, MN – mzdové náklady, Odp - odpisy, Dot – subvencie, OstN – ostatné náklady, ktorých vplyv bol veľmi malý a neboli neboli analyzované samostatne

ZÁVERY

Konkurencieschopnosť možno hodnotiť na rôznych stupňoch ekonomiky: na úrovni produktu, podniku, odvetvia ako aj celého hospodárstva. V našom príspevku sa zameriame na analýzu konkurencieschopnosti podnikov. K výskumu sme využili vybranú vzorku poľnohospodárskych podnikov hospodáriacich na Slovensku. Pomocou RCR koeficientu sme hodnotili konkurencieschopnosť podnikov z hľadiska jednotlivých právnych foriem, odlišných prírodných podmienok ako aj rôznych veľkostných skupín 111 poľnohospodárskych podnikov. Výsledky výskumu potvrdili, že spoločným znakom všetkých konkurencieschopných podnikov bol typ výroby zameraný na rastlinnú výrobu, prípadne rastlinnú a živočíšnu výrobu (ani v jednom prípade nedosiahol optimálne hodnoty RCR koeficientu podnik zameraný výlučne na živočíšnu výrobu), väčšinou išlo o obchodné spoločnosti a to situované v lepších prírodných podmienkach.

Literatúra:

1. **CUERVO, A.**, 2003: El papel de la empresa en la competitividad, Papeles de Economía Española, 1993, no 56, pp. 363-379. Madrid, In: Guido va Huylenbroeck and Guy Durand: Multifunctional Agriculture, Ashgate, Hampshire – England, 2003, p. 175, ISBN 0 7546 3576 7
2. **FREEBAIRN, J.**, 1986: Implications of Wages and Industrial Policies on Competitiveness of Agricultural Export Industries, Paper presented at the Australian Agricultural Economics Society Policy Forum, Canberra.
3. **GALLARDO, R. - RAMOS, F. - MAR DELGADO, M.** 2003: New opportunities for non-competitive agriculture, In: Guido van Huylenbroeck and Guy Durand: Multifunctional Agriculture, Ashgate, Hampshire – England, 2003, p. 169-188, ISBN 0 7546 3576 7
4. **MÓDOS, G.**, 2001: Competitiveness, quality and regional principle in agricultural and food processing industry (Methods and analysis of measurement), In: Zborník z medzinárodnej vedeckej konferencie „Faktory podnikovej úspešnosti“, Nitra : SPU, 2001, s. 181-183, ISBN 80-7137-972-7
5. **RAMOS, F. - RODRIGUEZ-ZUNIGA, M. – SANZ, J.** 1994: Estrategias de competitividad: la industria agroalimentaria española, Seminario Internacional sobre Reconversión productiva, Economía Abierta y Sistema Agroalimentario, Rio de Janeiro, 24-26 August, 1994, In: Guido va Huylenbroeck and Guy Durand: Multifunctional Agriculture, Ashgate, Hampshire – England, 2003, p. 175, ISBN 0 7546 3576 7

Kontaktná adresa autora:

Prof. Ing. Peter Bielik, PhD., Ing. Miroslava Rajčániová; Katedra ekonomiky, FEM SPU v Nitre, Tr. A. Hlinku 2, 949 76 Nitra, Slovenská republika
e-mail: Peter.Bielik@fem.uniag.sk, Miroslava.Rajcaniova@fem.uniag.sk