

STRUKTURÁLNÍ ZMĚNY PŘÍJMŮ ZEMĚDĚLSKÝCH PRODUCENTŮ ZALOŽENÉ NA ZNALOSTNÍM PŘÍSTUPU

STRUCTURAL CHANGES OF INCOMES OF AGRICULTURAL PRODUCERS BASED ON KNOWLEDGE APPROACH

Ivana Boháčková

Abstrakt:

Příspěvek je věnován změnám v příjmech zemědělských podniků, ke kterým došlo po převzetí Společné zemědělské politiky EU. Komparován je vliv relevantních faktorů, které na změnu příjmů působí.

Klíčová slova:

agrární sektor, společná zemědělská politika, příjmy producentů

Summary:

The paper is devoted to changes in incomes of agricultural enterprises which happened within adoption of the Common agrarian policy of the EU. An influence of relevant factors, which cause the income change, is compared.

Key words:

agrarian sector, common agricultural policy, producers' incomes

INTRODUCTION

Současná Společná zemědělská politika (SZP) má před sebou náročné cíle. A to nejen svým obsahem, ale také tím, zda bude politická vůle tyto cíle naplnit.

Po věcné stránce jsou současné cíle orientovány do dvou stěžejních oblastí – dvou základních pilířů. První pilíř Společné zemědělské politiky je založen na naplňování produkční konkurenceschopnosti evropského modelu zemědělství, obsahem druhého pilíře je propojení rozvoje zemědělství s rozvojem venkovských regionů. Smyslem opatření obou pilířů je pak udržení sociální stability v agrárním sektoru a na venkově a naplnění společenské objednávky, která ve vztahu k zemědělství a venkovu existuje.

Kvalita a způsoby realizace opatření vedoucích k naplňování cílů výše uvedených bude v současné době stále ve větší míře než dosud záviset, mimo jiné, na následujících procesech

- Ekonomických přístupech – založených na znalostech problematiky (relevantních, podložených, důkladných a kvalitně zpracovaných informací věcného charakteru) a to jak znalostech sektorové problematiky pro agrárně politická rozhodování, tak znalostech využívaných individuálně v podmínkách každého podnikatelského subjektu, jehož cílem je prosperita.
- Druhou stránkou je pak na úrovni sektoru politická vůle tyto znalosti využívat. Jestliže se mluví o „politických“ aktivitách vůči zemědělství, většinou se jedná o stránku financování, kdy členské země Evropské unie nejsou zcela jednotné v názoru, jakou dimenzi má financování zemědělství představovat. Mezi aktivní státy v této otázce patří především Velká Británie, Francie a Německo, ale nezanedbatelné jsou i názory ostatních zemí, včetně nových deseti. Je určitým nebezpečím diskuse kolem problematiky zemědělství zužovat „pouze“ na oblast financování, přestože tato oblast patří k nejvýznamnějším. Je možné se domnívat, že neméně významnou oblastí pro

úspěšnost agrární politiky je podpora podnikatelské „samostatnosti“ zemědělských podniků, volba nástrojů, které by tuto podnikavost posilovaly a ne naopak tlumily, jako je tomu právě v případě podpůrné politiky EU.

Na jakékoliv úrovni a v jakékoliv oblasti nelze přijímat správná rozhodnutí aniž by se tato neopírala o hluboké znalosti problematiky vyplývající z analýzy stavu, možností a cest, které mohou být využity k naplnění stanovených cílů.

CÍL

Udržení sociální stability zemědělství a venkova se v podstatě týká udržení žádoucí úrovně příjmů zemědělských producentů (resp. venkovského obyvatelstva). Dostáváme se tak k základní otázce, kterou se zemědělská politika zabývá jak na unijní, tak národní úrovni, a to, jak v současných podmínkách zabezpečit pro zemědělce odpovídající úroveň příjmů. Jestliže vycházíme ze základního předpokladu, že pokud chceme správně reagovat, učinit efektivní ekonomická rozhodnutí, musíme problematiku velmi dobře znát. Lze v oblasti zemědělských příjmů konstatovat, že nemáme zcela přesné informace.

METODIKA

V rámci agrární politiky všech členských států EU-15 je v souvislosti s příjmy v zemědělství velmi „frekventovaným“ pojmem tzv. příjmová disparita, tj. zaostávání výše příjmů za příjmy v ostatních rezortech. Nicméně, abychom mohli hovořit o objektivně existující disparitě (resp. paritě), musíme toto tvrzení doložit jasnými argumenty vycházejícími z hodnot získaných objektivními metodami a šetřeními. Při sledování příjmů v Evropské unii se vychází v podstatě ze tří zdrojů, a to:

- z informační sítě zemědělského účetnictví
- ze zemědělského souhrnného účtu
- a z údajů ze specifického projektu, který se vztahuje na příjmy zemědělských domácností.

Metodiky zjišťování se logicky liší a výsledky, které jsou těmito šetřeními získávány, jsou odlišné rovněž. Je tedy možné konstatovat, že statistické nástroje Společenství neposkytují v současné době žádné dostatečně spolehlivé informace o disponibilních příjmech, které by umožnily objektivně analyzovat příjmovou úroveň zemědělských producentů, a o které by se mohly opírat výzkumné aktivity.

Přes výše uvedené mají země bývalé EU-15 při sledování příjmů v agrárním sektoru velkou výhodu v tom, že tradičně zjišťují informace o podnicích, které jsou převážně podniky typu rodinných hospodářství, tzn. že jsou to podniky v zásadě srovnatelné. Platí v nich, že příjemcem příjmů je jak podnik, tak zároveň jeho vlastník (resp. rodina vlastníka). V tomto případě je možné (i když s určitou nepřesností) provádět srovnání příjmové úrovně zemědělských vlastníků jako sociální skupiny s jinými sociálními skupinami. V nových zemích EU-25 (s výjimkou Malty a Kypru) tato výhoda, díky rozhodujícímu významu podniků typu právnických osob (zemědělských družstev a obchodních společností) již není. Se „starými“ zeměmi jsou v tomto smyslu srovnatelná jen hospodářství soukromých zemědělců (rolníků), u obchodních společností a zemědělských družstev se musí zásadně odlišit příjem podniku od příjmu družstevníka (vlastníka, zaměstnance) nebo člena obchodní společnosti (vlastníka, zaměstnance), který je jeho mzdou za vykonanou práci.

Pokud chceme sledovat úroveň příjmů zemědělských producentů v České republice, musíme nejprve rozhodnout následující:

- koho budeme pokládat na zemědělského producenta

- a) zda budeme personifikovat zemědělský podnik, a příjem budeme vázat na podnikatelský subjekt, který tyto příjmy dosahuje
- b) nebo budeme za zemědělského producenta pokládat vlastníky zemědělských podniků, kde v zemědělských družstvech a obchodních společnostech je jejich příjem dán jejich mzdou a ta je zcela nezávislá (s výjimkou pohyblivé složky odměny u vlastníků- podílníků) na příjmech dosažených podnikem, a naproti tomu u soukromých rolníků v rodinných hospodářstvích je jejich příjem totožný s příjmem hospodářství.
- jaká metodika sledování příjmových kategorií bude akceptována. V zásadě zde teoreticky máme následující možnosti získání informací. Především tyto informace poskytuje VÚZE a to jednak v rámci šetření výsledků hospodaření podle standardního výstupu na základě metodiky EU a jednak podle informací poskytovaných finančním účetnictvím. Ideální by bylo zjišťování kategorie příjmů prostřednictvím Agrocenzu Českého statistického úřadu, ten je však pro neochotu respondentů nesleduje. Při šetření výše příjmů zemědělských producentů se naráží především na tyto problémy:
 - a) podniky typu zemědělských družstev a obchodních společností sledují výsledky hospodaření podle zásad finančního účetnictví, tzn. na základě pohybu výnosů a nákladů. Přitom je známo, že výnosy nelze ztotožňovat z příjmy. Zároveň údaje finančního účetnictví za zemědělské podniky jsou syntetické, agregované, takže nelze rozlišit charakter příjmů, resp. jejich druhy
 - b) podniky typu rodinných hospodářství naproti tomu sledují příjmy na základě pohybu skutečných příjmů, a je možné rozlišit, i když jen na rozdíl od dřívější EU-15 velmi povrchně, jednotlivé typy příjmů
 - c) pro sjednocení a možnosti komparace je při sledování výsledků hospodaření aplikována jednotná standardní metodika EU, která nerozlišuje typ zemědělského podniku, a nezohledňuje tak určitá specifika tohoto typu (viz výše).

Pokud tedy přijmeme za jeden z hlavních cílů zemědělské politiky EU zajištění stability a růst příjmů zemědělských podniků včetně zmírňování příjmové disparity, musíme tyto příjmy především znát. Musíme znát jejich skutečnou výši, analyzovat jejich strukturu, jejich zdroje, možnosti jejich růstu apod. Potom teprve mohou opatření agrární politiky být v tomto směru reálná a účinná.

ŘEŠENÍ

Při hodnocení úrovně příjmů zemědělských producentů je nutné sledovat:

- výši příjmů
- strukturu příjmů

Až dosud, včetně současné doby, se v rámci agrární politiky v oblasti příjmů zemědělských producentů věnovala prvořadá pozornost výši příjmů. Vyplynulo to z cíle zmírňování příjmové disparity zemědělství oproti ostatním rezortům.

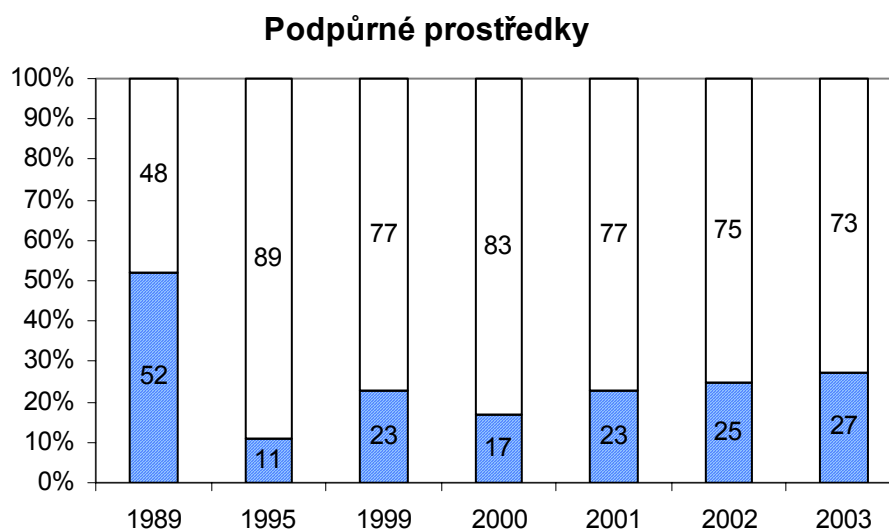
Neméně důležité je ale i sledování struktury příjmů, resp. sledování strukturálních změn, ke kterým v příjmech producentů dochází. Význam tohoto sledování vychází ze skutečnosti, že zemědělské producenty budou zajímat ty příjmové možnosti, které budou ve struktuře jejich příjmů představovat skutečnou nebo potenciální dominantní položku. Ostatní, z hlediska výše méně atraktivní příjmové aktivity, budou na okraji jejich zájmu.

V souvislosti s tolik diskutovanou otázkou dotační politiky v rámci SZP EU je pak významné v rámci celkových příjmů sledovat relaci mezi příjmy pramenícími z podnikatelské aktivity a mezi příjmy, jejichž charakter je charakterem podpůrných finančních zdrojů (dotací).

Pokud bychom výše uvedené aplikovali na podmínky České republiky, a za příjemce příjmů při sledování jejich struktury bychom pokládali zemědělský podnik, bylo by možné vycházet z následujících pramenů informací:

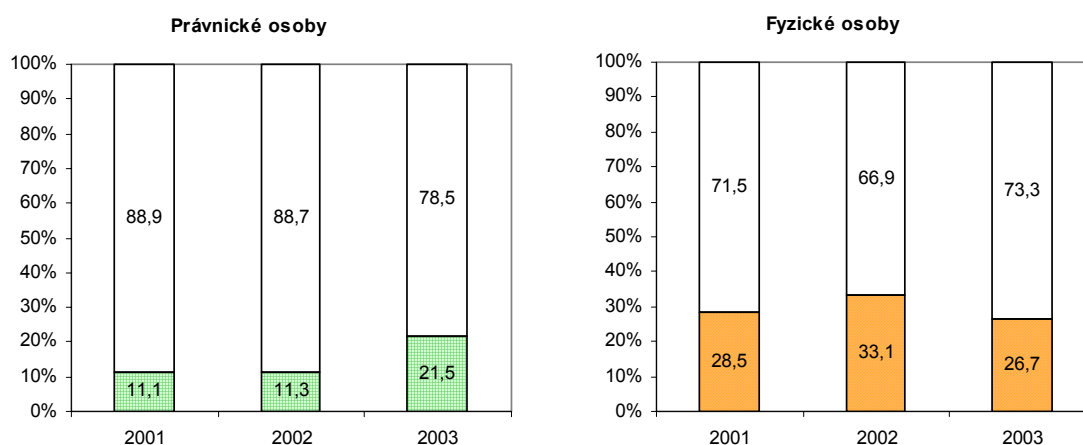
1) ze standardních ukazatelů měřícími míru podpory agrárního sektoru podle metodiky monitoringu OECD a tedy vyjadřujícími zastoupení podpůrných prostředků v příjmech zemědělských producentů. Do zemědělských producentů jsou pak zahrnuty podniky jak charakteru rodinných hospodářství, tak podniky typu právnických osob. Základním ukazatelem je relativní ukazatel odhadu produkčních podpor (%OPP), který ohodnocuje úroveň podpor jejich podílem na celkových příjmech, event. poskytuje údaje o složení podpor.

Graf č. 1: struktura příjmů českých zemědělských producentů podle % OPP



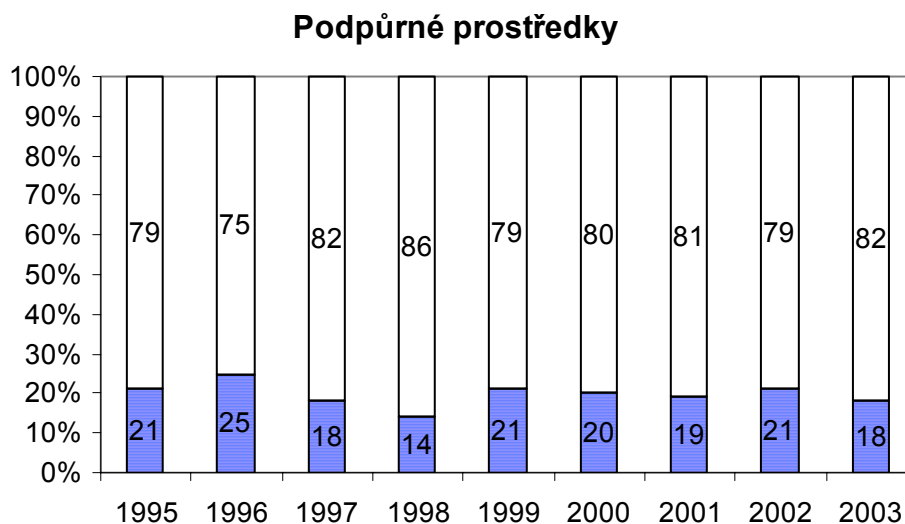
2) ze sledování výsledků hospodaření podle standardního výstupu EU (uváděných ve „Zprávách o stavu zemědělství“ od roku 2001) dosahovaných v podnicích právnických osob a fyzických osob odděleně (respektují se odlišnosti ve charakteru vlastnictví).

Graf č.2: struktura příjmů podle standardního výstupu EU v letech 2001-2003 u právnických a fyzických osob v zemědělství



3) z výsledků hospodaření sledovaných finančním účetnictvím. V tomto případě nelze komparovat příjmy rodinných hospodářství s „příjmy“ právnických osob z důvodu zcela odlišné metodiky zjišťování výsledků hospodaření. V rámci šetření údajů o příjmech právnických osob nelze zjistit skutečné příjmy, natož jejich strukturu. Finanční účetnictví informuje o výši a struktuře výnosů což je kategorie od příjmů a zcela odlišná. U fyzických osob tyto údaje k dispozici jsou a jsou sledovány od roku 1995.

Graf č. 3: struktura příjmů fyzických osob v letech 1995-2000



Z výše uvedeného vyplývají dvě relevantní skutečnosti:

- Pokud, z důvodu možného srovnání budeme za příjemce příjmů považovat zemědělský podnik jako takový (ne jeho vlastníka), jsou patrné zcela evidentní rozdíly ve výsledcích charakterizujících strukturu dosahovaných příjmů. Zastoupení podpůrných finančních prostředků v celkových příjmech se při použití jednotlivých metodik liší. Zvláště výrazné je to u podniků fyzických osob, kdy výraznější zastoupení dotací v celkových příjmech vykazuje metodika standardního výstupu EU - např. v roce 2003 uvádí 26,7%, zatímco podle účetnictví je to pouze 19%. Dalším problémem se jeví soulad výsledků metodiky EU a finančního účetnictví s výsledky metodiky výpočtu % OPP. Například v roce 2003 podle EU představovalo zastoupení dotací v příjmech u právnických osob 21,5%, u fyzických osob 26,7%, ale podle %OPP bylo toto zastoupení 27%, což je hodnota převyšující obě uvedené.

Z toho vyplývá, že nelze zatím s určitostí říci, jaký skutečný podíl v zemědělských příjmech představují dotace a jaký podíl výsledky vlastních podnikatelských aktivit. Tento podíl lze pouze intervalově odhadnout.

- Druhým problémem vycházejícím z prvního je pak skutečnost, že jestliže agrární politika EU chce směrem k zemědělcům v oblasti příjmů vysílat konkrétní signály, musí se opírat o jasné, pravdivé informace. Při jejich znalosti je možné pak usuzovat na to, zda zastoupení dotací v příjmech má odpovídající váhu nebo naopak utlumuje podnikatelskou aktivitu, popř. je výše nedostatečná, zda významná část příjmů pramení ze zemědělských či nezemědělských aktivit apod. Pokud budou tyto znalosti existovat, potom mohou být navrhována konkrétní cílená agrárně-politická opatření.

Literatura:

Boháčková I.: Vybrané problémy integrace českého zemědělství do SZP EU-podpora příjmů zemědělských producentů, Sborník vědeckých prac z mezinárodní vědeckej konference „Európská integrácia-výzva pro Slovensko, ISBN 80-8069-356-0, CD, Nitra 2004
Svatošová,L., Boháčková,I.,Hrabánková M.: Regionální rozvoj z pozice strukturální politiky,vědecká monografie, České Budějovice 2005, ISBN 80-7040-749-2

Kontaktní adresa autora:

Doc.Ing.Ivana Boháčková, CSc., Katedra zemědělské ekonomiky, Provozně ekonomická fakulta České zemědělské university v Praze. E-mail bohackiv@pef.czu.cz.