

SPOLEČENSKÉ VNÍMÁNÍ MIMOPRODUKČNÍCH FUNKCÍ ZEMĚDĚLSTVÍ

SOCIAL PERCEPTION OF THE EXTRAPRODUCTIONAL FUNCTIONS OF AGRICULTURE

Simona Miškolci

Anotace:

Příspěvek je zaměřen na identifikaci a analýzu vnímání mimoprodukčních funkcí zemědělství v ČR. Zároveň je hodnocena a srovnávána významnost jednotlivých mimoprodukčních funkcí pro získání základních informací o formování společenské poptávky po nekomoditních výstupech zemědělství.

Klíčová slova:

mimoprodukční funkce, nekomoditní výstupy zemědělství, společenská poptávka.

Abstract:

The paper is aimed to identify and to analyse the perception of the extraproductional function of agriculture in the Czech Republic. At the same time, the significance of the individual extraproductional functions is assessed and compared in order to derive the background information about the formation of the social demand for non-commodity outputs of agriculture.

Key words:

extraproductional function, non-commodity outputs of agriculture, social demand.

ÚVOD

Změny společenských požadavků kladených v posledních desetiletích na sektor zemědělství se promítají do reformy zemědělské politiky zvýšeným důrazem na multifunkčnost zemědělské činnosti. Evropský model multifunkčního zemědělství vychází ze společenského a politického konsensu v postoji k očekávaným výstupům zemědělství. Za ty je považována nejen produkce zemědělských komodit (potravin, vlákniny a dalších statků obchodovaných na trzích), ale také produkce sdružených výstupů (zejména environmentálních a sociálních), které nejsou z různých příčin obchodovány na konvenčních trzích. Absence informací o hodnotě nekomoditních (netržních) statků vede v tržních ekonomikách k neefektivní alokaci vzácných zdrojů a vytváří potřebu státních zásahů.

Státní intervence podporující mimoprodukční funkce zemědělství představují jednu z možností řešení tržního selhání v oblasti nekomoditních výstupů. Mohou být chápány jako vytváření „kvazi-trhu“ pro nekomoditní výstupy zemědělství. Ke specifickým rysům takového trhu patří centralizovaná poptávka (státní instituce poptává určité množství a kvalitu nekomoditního výstupu) a decentralizovaná nabídka ze strany zemědělců. Aby alokace zdrojů na „kvazi-trzích“ byla společensky efektivní a vedla k Paretovu zlepšení, je nezbytné získat celou řadu informací o formování společenské poptávky po těchto statcích.

CÍL A METODIKA ŘEŠENÍ

Cílem příspěvku je identifikace a analýza vnímání mimoprodukčních funkcí zemědělství v ČR. Zároveň je hodnocena a srovnávána významnost jednotlivých mimoprodukčních funkcí pro získání základních informací o formování společenské poptávky po nekomoditních výstupech zemědělství.

V první fázi byly na základě analýzy sekundárních informací z odborné literatury a výsledků výzkumů financovaných OECD a EU v oblasti mimoprodukčních funkcí identifikovány nejvýznamnější mimoprodukční funkce zemědělství. Při jejich výběru byl brán rovněž ohled na možnosti komparace výsledků výzkumu s výsledky dosaženými v jiných zemích.

V druhé fázi byl na základě statistického zpracování primárních informací o významnosti jednotlivých funkcí zemědělství získaných technikou dotazníkového šetření vyhodnocen vnímaný význam v ČR a provedena komparace významnosti identifikovaných mimoprodukčních funkcí zemědělství. V rámci diskuse jsou dosažené výsledky srovnány s publikovanými výsledky projektu „Multifunctional Agriculture and Policies“ financovaného finským ministerstvem zemědělství a lesnictví (Yrjölä, Kola; 2004).

Dotazníkové šetření probíhalo formou osobní asistence vyškolených výzkumníků při vyplňování dotazníků. Srozumitelnost otázek byla testována na pilotním vzorku respondentů. Hlavní šetření probíhalo období duben-květen 2005 formou náhodného výběru respondentů z regionu Morava, při kterém byly respektovány požadavky na rovnoměrné zastoupení všech věkových, příjmových a vzdělanostních kategorií respondentů. Významnost jednotlivých funkcí byla hodnocena bodovou stupnicí v rozmezí 1-10 bodů a poté podle významnosti z důvodů mezinárodní komparace kvalitativně hodnocena.

VÝSLEDKY A DISKUSE

Identifikace hlavních mimoprodukčních funkcí zemědělství

Multifunkčnost je obecně charakteristikou ekonomické aktivity a v souvislosti se zemědělstvím je chápána jako vícenásobná funkce, kterou zemědělská činnost zajišťuje. Zatím co OECD (2003) striktně definuje multifunkčnost zemědělství prostřednictvím ryzí sdruženosti produkce, jasným tržním selháním a charakteristikami ryzích veřejných statků, přístup EU k multifunkčnosti je poněkud širší. Podle vyjádření Evropské komise (1999a) je zemědělství multifunkční, protože není omezeno pouze na funkci produkce potravin a vlákniny, ale plní rovněž funkce v oblasti životního prostředí a venkovského sídelního prostoru. Současně je za multifunkční považován celý sektor. Dále EC (1999b) stanovuje tři funkce multifunkčního zemědělství: produkce potravin, environmentální funkce, funkce ve venkovském sídelním prostoru. Funkce produkce potravin zahrnuje dostatečnou nabídku potravin za přijatelné ceny, vysoké kvality a bezpečnosti. Výstupy této funkce mají většinou charakter obchodovatelných komodit. Environmentální funkce zahrnují udržování venkovské krajiny, biodiverzity, kulturních a přírodních hodnot. Výstupy této funkce by měly být zajišťovány prostřednictvím zásad správné zemědělské praxe garantovaných státními intervencemi. Funkce ve venkovském sídelním prostoru zahrnují provozování zemědělské činnosti v marginálních oblastech s nízkými počtem jiných pracovních příležitostí. V této souvislosti diverzifikace zemědělské činnosti může přispět k ekonomické a sociální životaschopnosti venkovských oblastí a tudíž i k vyváženému regionálnímu rozvoji. K zajištění těchto funkcí je vhodné využívat regionálně a lokálně cílených nástrojů k udržení produkce a diverzifikaci příjmů v těchto oblastech. Ačkoli je pojetí multifunkčního zemědělství Evropské komise (1999a) širší než definice OECD (2001), obecně se shodují na základních charakteristikách multifunkčnosti: existence sdružené produkce komoditního a nekomoditního výstupu v zemědělství a skutečnosti, že některý z nekomoditních produktů

vykazuje charakter externality nebo veřejného statku, pro které trh správně nefunguje nebo neexistuje.

Na základě analýzy sekundárních informací a s přihlédnutím k významu jednotlivých funkcí z hlediska udržitelnosti zemědělské produkce byly pro účely hodnocení významu identifikovány následující hlavní mimoprodukční funkce zemědělství:

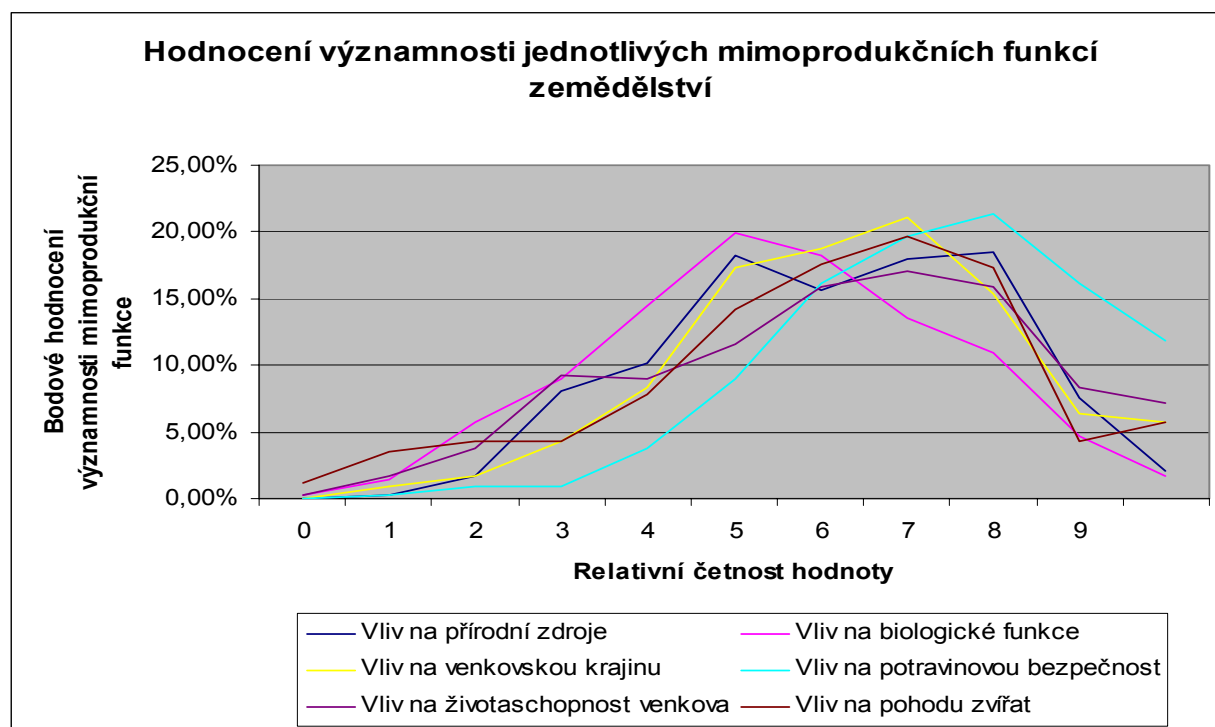
- Environmentální
 - Vliv na kvalitu a dostupnost přírodních zdrojů (voda, půda, atmosféra)
 - Vliv na biologické funkce (biodiverzita, genetický potenciál
 - Vliv na venkovskou krajinu
- Společensko-ekonomické
 - Zajištění potravinové bezpečnosti
 - Vliv na životaschopnost venkova a venkovských komunit
 - Zajištění pohody zvířat

Charakteristiky výběrového souboru

Po vyloučení neúplných a chybně vyplněných dotazníků zahrnoval výběrový soubor 346 respondentů z Moravy z nichž bylo 43 % mužů a 57 % žen. Nadpoloviční většina dotazovaných pocházela z regionu Jihovýchod (60,5 %). Průměrný věk výběrového souboru byl 40 let. Téměř polovina dotazovaných (47 %) dosáhla středoškolského vzdělání, 29 % vysokoškolského a 20 % procent bylo vyučeno. Průměrný měsíční příjem domácnosti činil 27,5 tis. Kč při průměrném počtu třech členů jedné domácnosti.

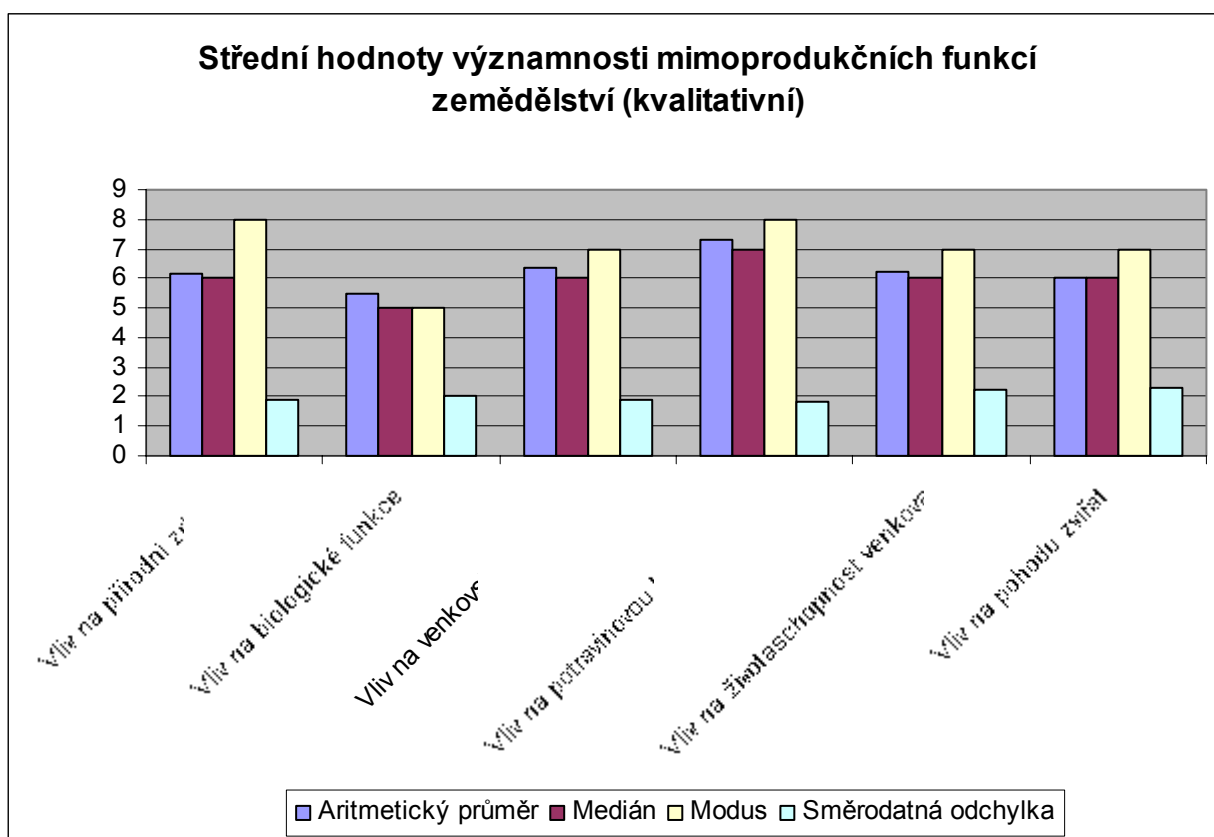
Vnímaná významnost jednotlivých mimoprodukčních funkcí zemědělství

V rámci dotazníkového šetření byli respondenti požádáni, aby s využitím bodového hodnocení od 1 do 10 ohodnotili význam jednotlivých mimoprodukčních funkcí zemědělství. Relativní četnost bodového hodnocení jednotlivých mimoprodukčních funkcí je zachycena v Grafu 1.



Graf 1: Relativní četnost bodového hodnocení jednotlivých mimoprodukčních funkcí zemědělství (n = 346)

Z výsledků výzkumů je patrné, že všechny hodnocené mimoprodukční funkce jsou respondenty považovány za významné. Jejich průměrné bodové hodnocení se pohybuje v rozmezí 5 – 7 bodů v desetibodové stupnici. Za nejvýznamnější je považována funkce zajištění potravinové bezpečnosti s průměrným hodnocením 7 bodů (medián 7, modus 8 bodů) a dále vliv na přírodní zdroje s průměrným počtem 6 bodů (medián 6, modus 8 bodů) a funkce vlivu na venkovskou krajinu a životaschopnost venkova s průměrným počtem 6 bodů (mediánem 6 bodů a modem 7 bodů), viz Graf 2. Za relativně méně významné považují respondenti funkci vlivu na biologické funkce a životaschopnost venkova s průměrným bodovým hodnocením 5 bodů, kterou považuje 0,29 % respondentů za nevýznamnou a zajištění pohody zvířat, jejíž průměrné hodnocení sice dosáhlo 6 bodů, ale nevyšší počet respondentů (1,23 %) ji považuje za nevýznamnou.

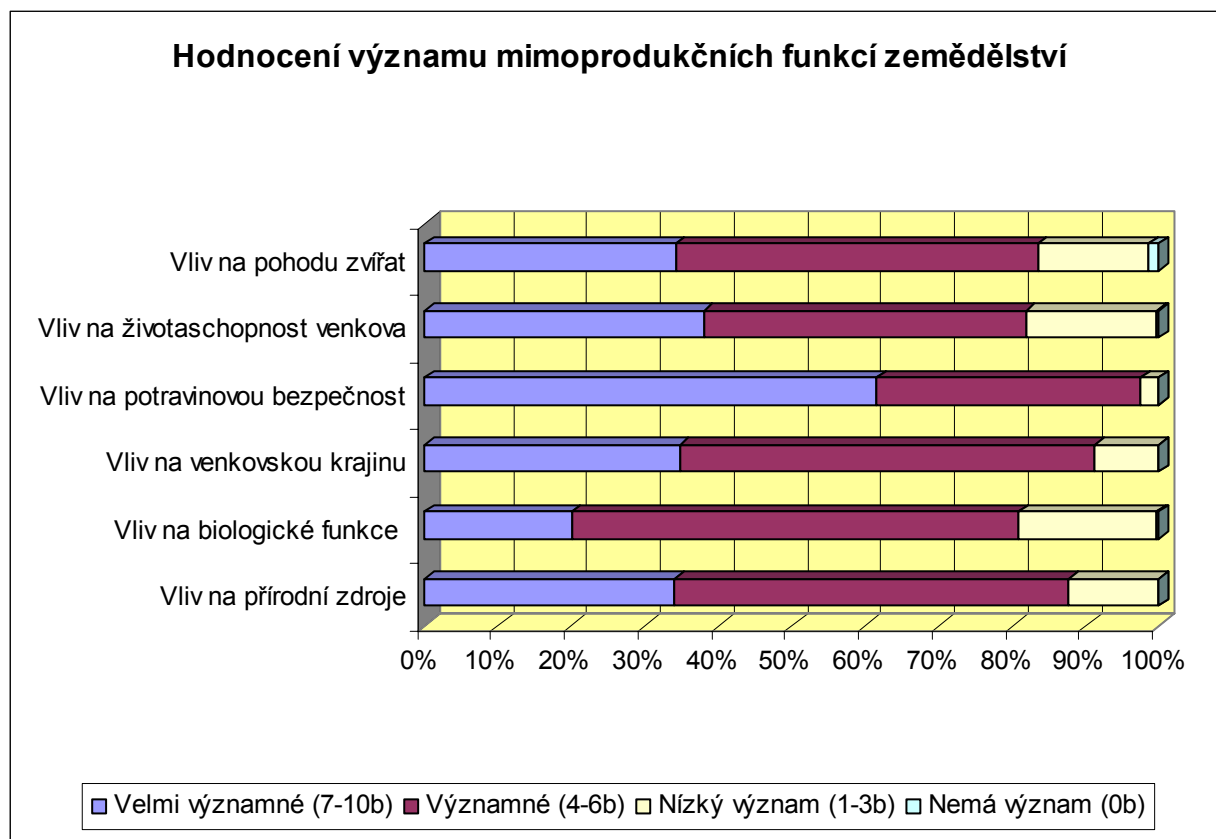


Graf 2: Aritmetický průměr, modus, medián a směrodatná odchylka bodového hodnocení mimoprodukčních funkcí zemědělství (n = 346)

Z důvodu možnosti komparace vnímání významnosti jednotlivých mimoprodukčních funkcí zemědělství v ČR s výsledky obdobných výzkumů v EU bylo bodové hodnocení převedeno do kvalitativního hodnocení míry významnosti. Výsledky této konverze jsou zobrazeny v Grafu 3.

Závěry studie Yrjölä a Kola (2004), kteří zkoumali relativní významnost a ochotu platit za jednotlivé nekomoditní výstupy zemědělství, prokázaly, že ve Finsku, stejně jako v ČR je za nejvýznamnější funkci zemědělství považováno zajištění potravinové bezpečnosti. Za druhou nejvýznamnější mimoprodukční funkci zemědělství je zde považováno zajištění

blahobytu zvířat. Rozdíly v hodnocení je možno částečně vysvětlit rozdílným podílem zemědělsky obhospodařované půdy ve srovnávaných zemích.



Graf 3: Kvalitativní hodnocení významu mimoprodukčních funkcí zemědělství (n = 346)

Stejní autoři dále zkoumali názory 24 finských expertů na problematiku multifunkčního zemědělství. Největší počet respondentů z této expertní skupiny hodnotil jako velmi významné funkce vlivu na přírodní zdroje a potravinovou bezpečnost a kvalitu (téměř 60 %) a dále životaschopnost venkova (50 %) a venkovskou krajinu a biodiverzitu (téměř 40 %). Výsledky tohoto výzkumu vykazují určitou míru shody s hodnocením relativní významnosti jednotlivých funkcí v ČR.

ZÁVĚR

Ačkoli je pojetí multifunkčního zemědělství EU širší než definice OECD, obecně se shodují v tom, že zemědělství neplní pouze primární funkci produkce zemědělských komodit, ale také celou řadu dalších environmentálních a společensko-ekonomických funkcí. Politické významnosti nabývají ty funkce zemědělství, jejichž výstupem je netržní statek – nekomoditní výstup. Potřeba státních intervencí je pak vyvolána neefektivností alokace zdrojů v zemědělském sektoru, která se projevuje nedostatečnou nabídkou těchto statků. Aby implementace politických nástrojů vytvářejících „kvazi-trh“ pro nekomoditní výstupy zemědělství vedla k zvýšení blahobytu společnosti (Paretovu zlepšení) je nezbytné determinovat společenskou poptávku po jednotlivých nekomoditních výstupech.

Výzkum, jehož výsledky jsou publikovány v tomto příspěvku, byl zaměřen na zjištění základních informací o formování poptávky po nekomoditních výstupech zemědělství. Z hodnocení společenského vnímání mimoprodukčních funkcí je patrné, že si obyvatelé Moravy nejvíce cení funkcí, které přímo souvisí s užitky, čerpanými ze spotřeby

zemědělských komodit (potravinové bezpečnosti) a dále pak funkcí environmentálních (vliv na přírodní zdroje a krajinu). V tom se hodnocení shoduje i s výsledky obdobného výzkumu názorů expertů ve Finsku.

Tento příspěvek je součástí řešení výzkumného záměru č. MSM 6215648904 v rámci tématického směru 05: Sociálně ekonomické souvislosti trvale udržitelného multifunkčního zemědělství a opatření agrární a regionální politiky.

LITERATURA

EUROPEAN COMMISSION (1999a), Contribution of the European Community on the Multifunctional Character of Agriculture. Info-Paper, October 1999. European Commission, Directorate General of Agriculture.

EUROPEAN COMMISSION (1999b), Safeguarding the multifunctional role of EU agriculture: which instruments? Info-Paper, October 1999, European Commission, Directorate General of Agriculture.

OECD (2001), Multifunctionality: Applying the E

OECD (2003), Agricultural Policies in OECD Countries, Paris.

Yrjölä, A., Arovuori, K., Kola, J. (2004), Multifunctional Agriculture and Policies, Ministry of Agriculture and Forestry, Finland.

Kontaktní adresa autora:

Ing. Simona Miškolci, Ph.D., Ústav podnikové ekonomiky, Provozně ekonomická fakulta MZLU v Brně, Zemědělská 1, Brno; tel: +420545132625, motyl@mendelu.cz.