



## ZPRÁVA O TRHU VÍNA A VINNÝCH HROZNŮ

### Vývoj cen prům. výrobců:

☑ stolní bílé lahvé.....	31,00 Kč/l
☑ stolní bílé sudové.....	19,00 Kč/l
☑ stolní červené lahvé.....	31,00 Kč/l
☑ stolní červené sudové.....	24,20 Kč/l
☑ jakostní bílé lahvé.....	41,20 Kč/l
☑ jakostní červené lahvé.....	47,10 Kč/l

### Obsah:

Komoditní zpravodajství.....	1
Informace o cenách vína.....	2
Zahraniční obchod ČR.....	3
Informace ze zahraničních trhů.....	7
Informace z ČSÚ a aktuality .....	9

## Komoditní zpravodajství

### Cena průmyslových výrobců vína

Průměrná cena průmyslových výrobců **stolního vína** lahvéového se v květnu 2006 ve srovnání s dubnem 2006 snížila, u bílého vína o 0,60 Kč/l (o 1,9 %) na 31,00 Kč/l, u červeného vína klesla o 0,80 Kč/l (o 2,52 %) na 31,00 Kč/l. U stolního sudového bílého vína zůstala cena beze změny na 19,00 Kč/l, u stolního sudového červeného vína cena ale naopak stoupla, a to o 2,80 Kč/l (13,1 %) na 24,20 Kč/l.

Průměrná cena bílého **jakostního vína** lahvéového se v květnu ale snížila o 7,70 Kč/l na 41,20 Kč/l, tj. o 15,8 % podle šetření TIS<sup>ČR</sup> SZIF. Cena červeného jakostního lahvéového vína tentokrát také klesla na 47,10 Kč/l. Průměrná cena bílého jakostního sudového vína se v květnu také snížila o 18,7% na 15,20 Kč/l. Průměrná cena červeného jakostního sudového vína se ve sledovaném měsíci také snížila o 12,5 % na 16,80 Kč/l.

### Zahraniční obchod

#### Vinné hrozny, hroznová šťáva

Za měsíc květen 2006 bylo do České republiky dovezeno celkem 2 453 t **stolních vinných hroznů** za průměrnou jednotkovou hodnotu 37,30 Kč/kg. Z Jihoafrické republiky pocházelo 4 213,1 t (36 %) hroznů za 37,30 Kč/kg, z Chile 3 309,8 t (29 %) za 33,50 Kč/kg.

**Sušených vinných hroznů** bylo ve sledovaném období nakoupeno celkem 325 t za 29,00 Kč/kg.

Rozinky byly dováženy hlavně z Íránu (34 % - 853 t za 24,70 Kč/kg).

**Hroznové šťávy** bylo za květen 2006 dovezeno do ČR celkem 128,0 t za 35,80 Kč/kg. Z Itálie bylo dodáno 503 t (78 %) hroznové šťávy za 34,70 Kč/kg.

#### Víno

V období od 1.1. do 31.5. 2006 bylo do České republiky **dovezeno** celkem 562 160 hl vína za průměrnou jednotkovou hodnotu 18,50 Kč/l. Podíl bílého vína na celkovém dovozu činil 44% (244 788 hl za 14,90 Kč/l), podíl červeného vína 55 % (309 446 hl za 19,60 Kč/l). Ve sledovaném období bylo víno dodáváno převážně z Itálie (220 187 hl za 12,60 Kč/l, tj. 37 %), z Maďarska (87 539 hl za 13,90 Kč/l, tj. 15 %) a ze Španělska (73 115 hl za 15,20 Kč/l, tj. 13 %). Víno bylo dováženo hlavně v obalech nad 2 l (60 % - 337 532 hl za 11,20 Kč/l).

Z České republiky bylo za období leden - květen 2006 **vyvezeno** celkem 6 465 hl vína za průměrnou jednotkovou hodnotu 38,40 Kč/l. Bílé víno se na skutečném vývozu podílelo 48,8% (6 706 hl za 32,00 Kč/l), červené 47 % (6 465 hl za 39,70 Kč/l) a šumivé 3 % (465 hl za 72,80 Kč/l). Hlavním odběratelem vína bylo ve sledovaném období (leden - květen) tradičně Slovensko, kam se vyvezlo 12 850 hl (97 %) za 35,00 Kč/l. Množství vyvezeného vína bylo rovno 1,15% dovezeného vína, ve finančním vyjádření 2,39%.



## Informace o cenách vína

### Ceny průmyslových výrobců vína v ČR

Datum zjištění ceny: květen 2006

Kč/l

Druh	Cena průmyslových výrobců (vážený průměr)				Prodané množství (hl)
	minimální	maximální	průměrná	změna proti IV/06	
<b>Stolní bílé – lahvové</b>	23,50	32,31	<b>31,00</b>	-0,60	1 173
- sudové	19,00	19,00	<b>19,00</b>	0,00	7
- tetrapack	16,20	17,42	-	-	1 975
<b>Stolní červené - lahvové</b>	27,00	33,34	<b>31,00</b>	-0,80	1 366
- sudové	24,00	25,21	<b>24,20</b>	2,80	14
- tetrapack	16,40	19,42	<b>16,60</b>	-	1 678
<b>Jakostní bílé lahvové celkem</b>	33,00	165,00	<b>41,20</b>	-7,70	7 761
z toho: Müller Thurgau	33,98	82,00	<b>38,50</b>	-6,70	3 346
Veltlínské zelené	30,00	110,00	<b>38,30</b>	-6,80	1 697
<b>Jakostní červené lahvové celkem</b>	39,00	162,00	<b>47,10</b>	-7,40	7 024
z toho: Frankovka	35,85	110,00	<b>44,50</b>	-6,90	2 763
Svatovavřínecké	34,73	110,00	<b>43,00</b>	-9,30	1 316
<b>Jakostní bílé sudové celkem</b>	13,79	36,00	<b>15,20</b>	-3,50	3 359
z toho: Müller Thurgau	15,24	36,00	<b>16,10</b>	-0,70	786
Veltlínské zelené	13,59	30,00	<b>14,40</b>	-12,20	1 768
<b>Jakostní červené sudové celkem</b>	15,69	44,00	<b>16,80</b>	-2,40	2 823
z toho: Frankovka	14,19	30,83	<b>14,70</b>	-5,70	1 788
Svatovavřínecké	20,14	34,30	<b>20,40</b>	5,80	495
<b>Šumivé</b>	56,97	82,60	<b>77,90</b>	1,90	4 794
<b>Víno s přívlastkem</b>	55,00	256,00	<b>113,10</b>	-4,70	113

Poznámka: Cena průmyslových výrobců - cena, za kterou je víno odebráno z výrobních podniků, bez dopravy a DPH.

Údaj o prodaném množství vína uvádí množství prodaného vína, ze kterého byly vypočteny ceny průmyslových výrobců. \* = méně než 3 údaje

Pramen: TIS<sup>CR</sup> SZIF

Průměrná cena **lahvového jakostního bílého vína** celkem ve květnu 2006 ve srovnání s dubnem silně klesla o 7,70 Kč/l na 41,20 Kč/l, tj. o 15,8 %. Průměrná cena sledované odrůdy Müller Thurgau se snížila o 6,70 Kč/l (o 14,8%) na 38,50 Kč/l. U odrůdy Veltlínské zelené se průměrná cena také snížila, a to o 6,80 Kč/l (o 15,1%) na 38,30 Kč/l. Průměrná cena **lahvového jakostního červeného vína** celkem se ve květnu mírně snížila na hodnotu 47,10 Kč/l. Průměrná cena u odrůdy Frankovka se snížila o 6,90 Kč/l (o 13,4%) na 44,50 Kč/l. U odrůdy Svatoavřínecké se průměrná cena také snížila o 9,30 Kč/l na 43,00 Kč/l, tj. o 17,8 %.

Průměrná cena **sudového jakostního bílého vína** celkem se ve květnu podle šetření TIS<sup>CR</sup> SZIF mírně snížila proti dubnu 2006 o 3,50 Kč/l (o 18,7 %) na 15,20 Kč/l. U sudového vína odrůdy Müller Thurgau

cena také klesla o 0,70 Kč/l na 16,10 Kč/l. Průměrná cena sudového vína odrůdy Veltlínské zelené silně klesla o 12,20 Kč/l na konečných 14,40 Kč/l.

U **sudového jakostního červeného vína** se průměrná cena ve květnu 2006 proti dubnu 2006 snížila o 2,40 Kč/l (o 12,5%) na 16,80 Kč/l. Cena sledované odrůdy Frankovka se mírně snížila o 5,70 Kč/l na 14,70 Kč/l, tj. o 27,9%. Průměrná cena odrůdy Svatoavřínecké byla během sledovaného období na hodnotě 20,40 Kč/l.

Průměrná cena **šumivého vína** se ve květnu podle šetření TIS<sup>CR</sup> SZIF zvýšila proti dubnu 2006 o 1,90 Kč/l (o 2,5%) na 77,90 Kč/l. Průměrná cena **vína s přívlastkem** se snížila a dosáhla hodnoty 113,10 Kč/l.



## Zahraníční obchod ČR

### Dovoz vinných hroznů a hroznové šťávy do České republiky v roce 2006

Druh	květen 2006		leden - květen 2006			
			celkem		z toho	
	t	Kč/kg	t	Kč/kg	EU (25)	
	t	Kč/kg	t	Kč/kg	t	Kč/kg
Vin. hrozny stolní	2 453	37,30	11 548	37,70	1 820	44,80
Vin. hrozny moštové	-	-	-	-	-	-
Vin. hrozny sušené	325	29,00	2 478	28,00	142	36,70
Hroznová šťáva	128	35,80	649	31,30	648	31,20

Poznámka: Celní statistikou je po vyhodnocení celních deklarací průběžně zpětně prováděna úprava údajů dovezeného zboží.  
Pramen: Dle údajů ČSÚ zpracoval TIS ČR SZIF.

#### Největší dodavatelé vinných hroznů stolních

leden - květen 2006

Země	t	Kč/kg
JAR	4 213,1	37,30
Chile	3 309,8	33,50
Argentina	1 480,1	36,80
Německo	1 328,8	45,60
Indie	338,5	42,80

Pramen: Dle údajů ČSÚ zpracoval TIS ČR SZIF.

#### Největší dodavatelé vinných hroznů sušených

leden - květen 2006

Země	t	Kč/kg
Írán	852,7	24,70
Afghánistán	581,7	22,70
USA	286,5	39,50
Argentina	229,7	41,10
Uzbekistán	192,1	16,70

Pramen: Dle údajů ČSÚ zpracoval TIS ČR SZIF.

#### Dodavatelé hroznové šťávy

leden - květen 2006

Země	t	Kč/kg
Itálie	502,6	34,70
Španělsko	64,8	23,00
Německo	49,3	14,70
Belgie	30,2	18,60
Brazílie	1,3	53,00

Pramen: Dle údajů ČSÚ zpracoval TIS ČR SZIF.

### Vývoz vinných hroznů a hroznové šťávy z České republiky v roce 2006

Druh	květen 2006		leden - květen 2006			
			celkem		z toho	
	t	Kč/kg	t	Kč/kg	EU (25)	
	t	Kč/kg	t	Kč/kg	t	Kč/kg
Vin. hrozny stolní	156	38,60	708	40,10	668	40,10
Vin. hrozny moštové	-	-	-	-	-	-
Vin. hrozny sušené	30	31,30	327	22,90	183	27,40
Hroznová šťáva	59	38,70	162	39,20	162	39,20

Poznámka: Celní statistikou je po vyhodnocení celních deklarací průběžně zpětně prováděna úprava údajů dovezeného zboží.  
Pramen: Dle údajů ČSÚ zpracoval TIS ČR SZIF.

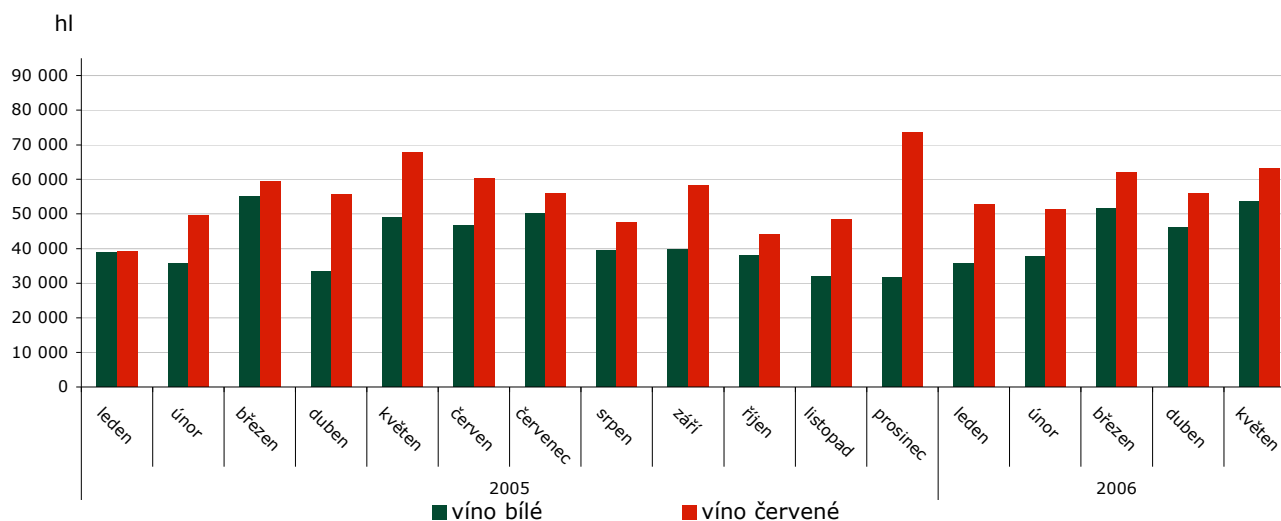


## Dovoz vína do České republiky v roce 2006

Druh	květen 2006		leden - květen 2006			
			celkem		z toho EU (25)	
	hl	Kč/l	hl	Kč/l	hl	Kč/l
<b>CELKEM</b>	118 759	18,60	562 160	18,50	507 182	17,00
z toho: šampaňské	73	717,70	385	675,40	384	677,60
šumivé	625	59,10	2 175	65,30	2 110	63,30
perlivé	1 111	32,70	4 007	35,10	4 000	35,10
víno bílé	53 583	14,50	244 788	14,90	236 036	13,60
víno červené	63 073	20,00	309 446	19,60	263 546	18,00
víno ostatní	294	135,40	1 355	119,30	1 102	133,00
vinný mošt	0,3	66,70	5	180,20	5	180,20

Poznámka: Celní statistikou je po vyhodnocení celních deklarací průběžně zpětně prováděna úprava údajů dovezeného zboží.  
Pramen: Dle údajů ČSÚ k datu 10.5. 2006 zpracoval TIS ČR SZIF.

## Dovoz vína v letech 2005 - 2006



## Dovoz vína do České republiky podle velikosti obalu v roce 2006

květen	celkem		bílé		červené		ostatní	
	hl	Kč/l	hl	Kč/l	hl	Kč/l	hl	Kč/l
Láhve do 2 l	48 038	28,30	17 934	23,80	29 810	29,90	294	135,40
Obaly nad 2 l	68 912	10,40	35 649	9,80	33 263	11,00	0,2	222,20
leden - květen	celkem		bílé		červené		ostatní	
	hl	Kč/l	hl	Kč/l	hl	Kč/l	hl	Kč/l
Láhve do 2 l	218 056	28,00	81 321	24,20	135 381	29,30	1 354	119,30
Obaly nad 2 l	337 532	11,20	163 467	10,30	174 065	12,00	0,2	222,20

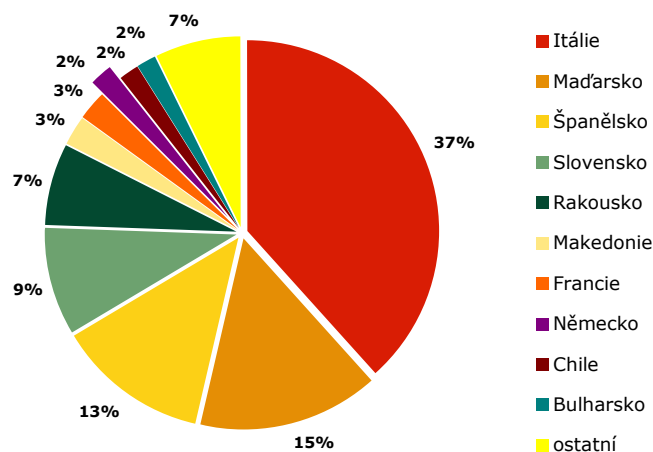
Poznámka: Celní statistikou je po vyhodnocení celních deklarací průběžně zpětně prováděna úprava údajů dovezeného zboží.  
Pramen: Dle údajů ČSÚ zpracoval TIS ČR SZIF.



## Hlavní dodavatelské země vína: rok 2006

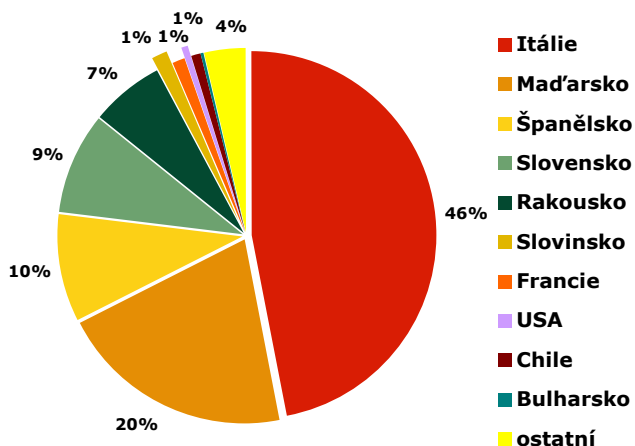
Země	Množství (hl)	Průměrná jednotková hodnota (Kč/l)
Itálie	220 187	12,60
Maďarsko	87 539	13,90
Španělsko	73 115	15,20
Slovensko	52 879	15,30
Rakousko	38 605	12,90
Makedonie	14 995	13,50
Francie	14 452	77,20
Německo	10 854	34,80
Chile	10 372	43,50
Bulharsko	9 327	26,60

## Dovoz vína podle zemí v období I-V/2006

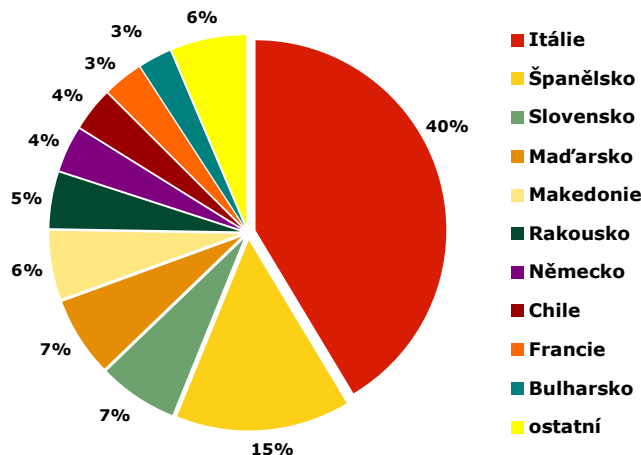


Pramen: Dle údajů ČSÚ zpracoval TIS ČR SZIF.

## Dovoz bílého vína: květen 2006



## Dovoz červeného vína: květen 2006



## Přehled dovozu vybraných položek z Maďarska a ze Španělska v období 2005/06

Položka celního sazebníku	Maďarsko				Španělsko			
	2204 21 79		2204 21 80		2204 21 79		2204 21 80	
	hl	Kč/l	hl	Kč/l	hl	Kč/l	hl	Kč/l
<b>Celkem 2005</b>	<b>9 126</b>	<b>29,80</b>	<b>7 863</b>	<b>27,10</b>	<b>50 188</b>	<b>14,00</b>	<b>67 186</b>	<b>16,10</b>
leden	2 155	19,00	2 336	17,30	3 260	14,50	5 207	14,00
únor	2 070	20,70	2 024	16,10	2 998	16,50	4 465	19,30
březen	1 818	17,10	2 060	17,00	3 977	13,50	5 907	15,40
duben	2 942	14,90	3 102	14,50	5 598	11,90	6 052	15,90
květen 2006	5 984	8,00	2 743	14,10	4 841	11,20	7 229	14,10

Poznámka: Položka celního sazebníku: 2204 21 79 - víno bílé do 13 % vol, lahve, do 2 l, ne z určených oblastí, 2204 21 80 - víno bílé do 13 % vol, lahve, do 2 l, ne z určených oblastí; \* = údaje za srpen byly nulové, proto nebyl měsíc uveden.

Pramen: Dle údajů ČSÚ zpracoval TIS ČR SZIF.

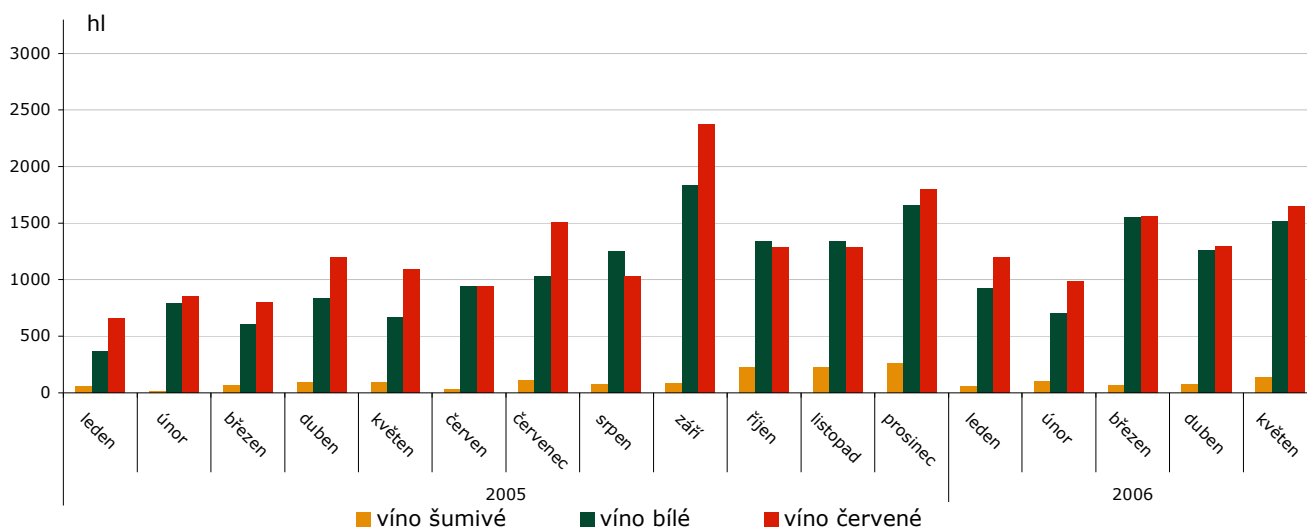


### Vývoz vína z České republiky v roce 2006

Druh	květen 2006		leden - květen 2006			
			celkem		z toho EU (25)	
	hl	Kč/l	hl	Kč/l	hl	Kč/l
<b>CELKEM</b>	3 316	38,50	13 736	38,40	13 519	37,50
z toho: šampaňské	4	674,00	18	748,70	18	748,70
šumivé	132	76,60	465	72,80	353	75,50
perlivé	19	38,60	28	38,60	28	38,60
víno bílé	1 514	33,70	6 706	32,00	6 666	31,30
víno červené	1 647	38,20	6 465	39,70	6 400	38,90
víno ostatní	0,5	428,60	55	152,60	55	152,60
vinný mošt	-	-	-	-	-	-

Poznámka: Celní statistikou je po vyhodnocení celních deklarací průběžně zpětně prováděna úprava údajů vyvezeného zboží.  
Pramen: Dle údajů ČSÚ zpracoval TIS<sup>CR</sup> SZIF.

### Vývoz vína v letech 2005 - 2006



### Vývoz vína z České republiky podle velikosti obalu v období 2005/06

květen	celkem		bílé		červené		ostatní	
	hl	Kč/l	hl	Kč/l	hl	Kč/l	hl	Kč/l
Láhve do 2 l	3 143	35,90	1 510	33,60	1 632	38,00	0,5	428,60
Obaly nad 2 l	18	65,60	3	60,60	15	66,70	-	-
leden - květen	celkem		bílé		červené		ostatní	
Láhve do 2 l	12 974	36,60	6 590	32,30	6 329	40,00	55	152,60
Obaly nad 2 l	252	21,60	116	18,30	136,20	24,40	-	-

Poznámka: Celní statistikou je po vyhodnocení celních deklarací průběžně zpětně prováděna úprava údajů vyvezeného zboží.  
Pramen: Dle údajů ČSÚ zpracoval TIS<sup>CR</sup> SZIF.



## Zahraniční trhy

### Ceny průmyslových výrobců vína na Slovensku

Datum zjištění ceny: 20. – 27. 6. 2006 za 25. – 26. týden 2006

SKK/l

Vino	Ceny průmyslových výrobců vína					Prodané množství (hl)
	min.	max.	Průměr za SR		Vývoj	
			25. – 26. týd.	21. – 22. týd.		
<b>Stolní bílé</b> - lahvé	30,00	84,00	35,49	30,62	4,87	1 494
- tetrapack	26,00	31,80	29,51	22,26	7,25	559
- sudové	20,00	35,00	25,37	26,10	-0,73	207
<b>Stolní červené</b> - lahvé	36,00	44,00	39,23	33,57	5,66	1 252
- tetrapack	28,37	32,80	28,52	23,30	5,22	572
- sudové	17,60	44,00	29,87	31,31	-1,44	92
<b>Jakostní bílé celkem lahvé</b>	40,40	180,00	55,39	46,89	8,50	779
z toho Veltlínské zelené	40,33	101,89	50,83	43,79	7,04	141
z toho Ryzlink vlašský	43,29	101,89	49,42	43,29	6,13	196
<b>Jakostní bílé celkem sudové</b>	12,00	41,00	20,95	29,18	-8,23	1 833
z toho Veltlínské zelené	19,70	39,00	22,31	27,86	-5,55	185
z toho Ryzlink vlašský	12,00	34,06	12,94	30,80	-17,86	536
<b>Jakostní červené celkem lahv.</b>	45,40	152,82	61,77	53,90	7,87	578
z toho Frankovka modrá	45,38	101,89	53,27	48,28	4,99	360
z toho Svatovavřínecké	46,22	101,89	63,25	52,90	10,35	98
<b>Jakostní červené celkem sud.</b>	22,82	48,00	24,64	36,14	-11,49	244
z toho Frankovka modrá	22,70	48,00	24,55	45,64	-21,09	242
<b>Vino s přívlastkem</b>	108,30	450,00	151,88	187,22	-35,34	52
<b>Šumivé víno</b>	30,00	84,00	35,49	30,62	4,87	1 494

Poznámka: ceny jsou uváděny v SKK/l bez DPH, spotřební daně a dopravy; \* = méně než 3 údaje  
Pramen: ATIS Agrárne trhové informácie Slovenska

### Prodané množství vína, odbytové ceny v Maďarsku

Kvalita	Druh	MJ	23.t. 2006	24.t. 2006	24.t. 2006/24.t. 2005 (%)	24.t. 2006/23.t. 2006 (%)
Stolní víno	bílé	hl	10 402,99	7 681,40	92,19	73,84
		HUF/hl	10 240,98	11 263,32	113,65	109,98
	červené a růžové	hl	2 106,52	2 808,15	106,66	133,31
		HUF/hl	13 558,85	13 993,29	105,95	103,20
Vino z určené oblasti	bílé	hl	3 423,65	3 275,39	36,95	95,67
		HUF/hl	16 297,54	17 235,89	124,99	105,76
	červené a růžové	hl	2 476,36	3 102,67	118,89	125,29
		HUF/hl	17 866,35	19 174,32	91,74	107,32

Poznámka: ceny vína bez DPH a nákladů na balení  
Pramen: AKII, Agrárgazdasági Kutat és Informatikai Intézet



### Průměrné odbytové ceny vína v Itálii

Víno	březen 2006	únor 2006	březen 2005	jednotka
Stolní víno bílé	2,76	2,71	2,79	€ / Ettogradi
Stolní víno červené	2,62	2,62	2,90	€ / Ettogradi

Poznámka: Ettogradi (etto = hekto, grado = stupeň), tzn. cena za hektolitr vína a stupeň alkoholu; data za duben nebyla k dispozici; Pramen: ISMEA

### Průměrné producentské ceny vína ve Španělsku

Datum zjištění ceny: 15.5.-21.5. 2006

Mošt	Původ	EUR	Ptas
Ruedos(Hgdo)	CO-MONTILLA	3,30	549
Ruedos(litro)	CO-MONTILLA	0,80	133
Superior(Hgdo)	CO-MONTILLA	4,30	715
<b>Vinný ocet</b>			
(precio/Hgdo.)	CA-JEREZ	0,65	108
(precio/litro.)	HU-CONDADO	9,10	1,514
<b>Víno</b>			
Fino (litro)	CA-JEREZ	1,50	250
Manzanilla (litro)	CA-SANLÚCAR	1,55	258
Oloroso (litro)	CA-JEREZ	1,82	303

Poznámka: Euro = 166,386Ptas, Hgdo = hectogrado (viz předchozí tabulka); Pramen: Infoagro

### Obchodní odbytové ceny stolních vinných hroznů z dovozu na Slovensku

Datum zjištění ceny: 15. - 18. 5. 2006 za 20. týden 2006

SKK/kg

Druh	min.	max.	průměr
Vinné hrozny bílé	49,00	72,00	<b>63,92</b>
Vinné hrozny červené	59,90	75,00	<b>68,91</b>

Pramen: ATIS, Agrárne trhové informácie Slovenska

### Přehled cen stolních vinných hroznů v Chorvatsku

Datum zjištění ceny: 19. -25.6. 2006 (25. týden)

HRK/kg

Druh ovoce		Čakovec	Metkovič	Osijek	Pula	Rijeka	Split	Záhřeb	Chorv.celk.
<b>Spotřebitelské ceny vinných hroznů v kamenných obchodech</b>									
<b>Stolní hrozny celkem</b>	min.	-	17,00	20,00	20,50	13,12	18,00	19,00	<b>13,12</b>
	max.	-	18,00	20,00	22,50	24,00	25,00	20,00	<b>25,00</b>
	<b>prům.</b>	-	17,50	20,00	21,50	18,18	22,00	19,50	<b>19,86</b>
<b>Stolní hrozny bílé</b>	min.	-	17,00	20,00	22,50	13,12	18,00	20,00	<b>13,12</b>
	max.	-	18,00	20,00	22,50	20,00	20,00	20,00	<b>22,50</b>
	<b>prům.</b>	-	17,50	20,00	22,50	16,47	19,00	20,00	<b>18,85</b>
<b>Stolní hrozny červené</b>	min.	-	-	20,00	20,50	15,57	18,00	19,00	<b>15,57</b>
	max.	-	-	20,00	20,50	20,00	25,00	19,00	<b>25,00</b>
	<b>prům.</b>	-	-	20,00	20,50	17,29	22,00	19,00	<b>19,72</b>

Pramen: Tržišni informacijski sustav u poljoprivredi - Tržište voća i povrća





## Obchodní ceny dovezených vinných hroznů stolních do Polska

Datum zjištění ceny: 4. - 6.7. 2006

PLN/kg

	Bronisze		Lublin		Poznań		Sandomierz		Wroclaw	
	6.7.2006		4.7.2006		6.7.2006		6.7.2006		5.7.2006	
Typ ceny	min.	max.	min.	max.	min.	max.	min.	max.	min.	max.
<b>Vinné hrozny</b>	9,00	11,00	8,00	10,00	6,60	6,86	8,50	9,00	6,50	7,00

Pramen: Biuletyn Informacyjny - Rynek owoców i warzyw

## Průměrné ceny zemědělských výrobců v ČR

Kč/l

Název	2005				2006			
	leden	únor	březen	duben	leden	únor	březen	duben
Víno hrozn. přírod. bílé (sudové)	36	38	41	42	41	41	45	39
	42	42	-	39	42	42	50	39

Pozn.: aktuální data za květen 2006 nebyla v době vydání k dispozici  
Pramen: ČSÚ

## Víno je lék!

Když si připijíte na zdraví sklenkou dobrého vína, možná ani netušíte, že tento nápoj může vašemu tělu skutečně prospět.

Podle lékaře MUDr. Pavla HALLY jsou pozitivní účinky vína na lidský organismus doloženy statistickými údaji a chemickými, rozborů.

Už dříve se předpokládalo, že víno pomáhá v boji proti řadě chorob, výzkumné metody ale nebyly na takové úrovni, aby se tyto dohady daly prokázat.

Pavel Halla vzpomíná, jak se jednou při prezentaci valtických vín rozohnil známý vinařský odborník prof. Vilém Kraus a s lehkou nadsázkou pronesl: "Jak mohou nezodpovědní rodiče dávat dětem přeslazené a přechemizované limonády! Neexistuje přirozenější a zdravější nápoj než víno. Taková sodovka s troškou vína je v létě tím nejlepším k uhašení žízně i pro děti." Doktor Pavel Halla dodává: "Samozřejmě nenabádal k tomu, aby děti běžně pily alkohol. Jen chtěl poukázat na to, že kvalitní víno je opravdu zázrak přírody. A já jsem stejného názoru." Čím je tedy víno našemu zdraví tolik prospěšné? "Nejnovější výzkumy odhalily, že na vzniku některých zhoubných nemocí se podílejí volné radikály, chemické látky, které napadají stěny buněk. Tělo je před nimi chráněno antioxidanty a také flavonoidy, které jsou obsaženy mimo jiné právě ve víně." I když

samozřejmě tak jako u ostatních léků si musíme dát pozor na možné předávkování.

### Proti infarktu i rakovině

Pavel Halla říká, že jak červené, tak bílé víno navíc pomáhá snižovat hladinu cholesterolu, preventivně působí proti kardiovaskulárním onemocněním a potlačuje vznik rakovinotvorných látek. Dále je účinné v boji proti akné, alergiím, nachlazení, cukrovce a křečovým žilám. Milovníky jídla potěší zpráva, že víno podporuje trávení, a starší lidé jistě ocení informaci, že pravidelná konzumace snižuje riziko vzniku demence a Alzheimerovy choroby. Napomáhá totiž regeneraci nervového systému. V některých případech je však vhodné pouze víno červené, například u gynekologických zánětů. Lidé, kteří by chtěli zdravotními účinky zdůvodňovat své nezřízené pití, však mají smůlu - víno totiž léčí jen tehdy, je-li požíváno v menších dávkách. U mužů to představuje 2 až 4 decilitry vína denně, pro ženy je dávka poloviční. Důležitá je ovšem pravidelnost. A jak podle Pavla Hally poznáme, že pijeme kvalitní víno? "Když se po večerní skleničce probudíme do nového dne svěží a s dobrou náladou."

-Víno je podle MUDr. Pavla Hally zázrak přírody.

Pramen: [www.wineofczechrepublic.cz](http://www.wineofczechrepublic.cz)



## Vinaři otevrou sklepy. V oranžovém

### Vinaři z Velkých Pavlovic na Břeclavsku podruhé společně otevrou své sklepy.

A znovu v oranžové barvě. "Proč Víno v oranžovém? Červenec je ve Velkých Pavlovicích laděn do oranžova zrajícími meruňkami a kvetoucími lány světlice barvířské," vysvětlil netradiční název jeden z iniciátorů akce Pavel Lacina. Stejně jako při loňské premiéře připadla celodenní akce na pátého července. Právě ve středu od deseti hodin do šesti do

večera otevře návštěvníkům své brány sedmáct vinných sklepů najednou. Velkopavlovičtí vinaři se navíc domluvili, že každý vyrobí rosé víno, které při této příležitosti představí. Od osmi hodin večer pak vinaři společně s městem připravili pro hosty v sokolovně besedu u cimbálu s ochutnávkou.

*Pramen: www.wineofczechrepublic.cz*

## Sklepní uličky budou, lákají i na internetu

Kam a kudy za dobrým znojemským vínem, jak mají otevřeno, kde sehnat další informace a desítky jiných zajímavostí jsou součástí projektu Vítejte ve sklepních uličkách. Zpracovali jej a svou troškou do mlýna k němu přispěly i obce ze Svazku znojemských vinařských obcí Daníž.

"Znojemsko zůstalo i po vstupu do EU regionem na okraji zájmu. Trápí nás vysoká nezaměstnanost, odliv vzdělaných mladých lidí, rušení podniků a nedostatek nových investic," řekl starosta zakládající obce Hnanice Jiří Musil. Rozvojem vinařské turistiky se chtějí více zviditelnit, zlepšit by se podle něj mohla i sezonní zaměstnanost v regionu.

Nová internetová prezentace svazku obcí na [www.sklepniulicky.cz](http://www.sklepniulicky.cz) využívá interaktivní mapy regionu a jednotlivých obcí.

"Každý zájemce si může zjistit například otevírací dobu restaurací, zarezervovat si hotel nebo najít právě otevřené vinné sklípky," uvedl pracovník Institutu regionálních informací Michal Hadač.

Kromě internetových stránek mohou zájemci využít také předem připravené několikadenní pobyty pro jednotlivce i skupiny turistů. Nyní je ve svazku čtyřicet vinařských obcí znojemského regionu.

*Pramen: www.wineofczechrepublic.cz*

## Kurzy devizového trhu - Česká národní banka - platnost od 12.7. 2006

100 SKK – 73,599 Kč  
100 HUF – 10,264 Kč

1 EUR – 28,490 Kč

1 PLN – 7,047 Kč  
1 HRK – 3,928 Kč

### Vydavatel

TIS<sup>ČR</sup> SZIF

Státní zemědělský intervenční fond  
Ve Smečkách 33, 110 00 Praha 1

<http://www.szif.cz>

### Odpovědný pracovník

Ing. Tomáš Materna  
vedoucí samostatného oddělení  
agrární informatiky  
tel.: 222 871 577  
fax: 222 871 536  
e-mail: [materna@szif.cz](mailto:materna@szif.cz)

### Komoditní manager

Ing. Jiří Očenášek

tel : 222 871 849  
fax: 222 871 536  
e-mail: [ocenasek@szif.cz](mailto:ocenasek@szif.cz)

*Rozmnožování anebo rozšiřování tohoto zpravodaje nebo jeho části jakýmkoliv způsobem je zakázáno, s výjimkou případů povolených autorským zákonem nebo předchozího písemného souhlasu TIS<sup>ČR</sup> SZIF. Údaje obsažené v tomto zpravodaji jsou pouze informativního charakteru a nemají závaznou povahu. Jejich citace je možná pouze s uvedením zdroje TIS<sup>ČR</sup> SZIF.*