






ZPRÁVA O TRHU BRAMBOR

Vývoj cen:

 CZV neprané 25 kg.....	6,80 Kč/kg
 OOC neprané 25 kg	8,41 Kč/kg
 Spotřebitelské ceny	14,04 Kč/kg

Obsah:

Komoditní zpravodajství.....	1
Trh konzumních brambor v ČR: CZV, OOC.....	2
Zahraniční obchod ČR	3
Trh konzumních brambor v Evropě	4
Aktuality.....	5

Komoditní zpravodajství

Česká republika

V prostředí domácího trhu brambor nastal během posledních dvou týdnů další pokles cen této komodity. Jak je patrné z přehledu, klesaly všechny kategorie cen, i když pozvolna. Toto pomalé tempo poklesů je způsobeno suchým a velmi teplým počasím, v Čechách navíc místy malou půdní vlhkostí a tím i nižšími výnosy brambor, které neuspokojí celkovou poptávku. Někteří obchodníci uvažují o dovozech raných odrůd ze sousedních států, kde je jejich cena příznivější. To bude dobrý signál pro spotřebitele, kteří např. v Praze platili za rané brambory v 28. týdnu o 69 % více než ve stejném období před rokem.

Podle exkluzivního šetření TIS^{ČR} byly konzumní brambory (balené ve 25 kg pytlích, neprané i volně) dodávány na trh v 27. a 28. týdnu roku 2006 takto:

CZV konzumních brambor 6,80 Kč/kg
(proti 26. týdnu pokles o 0,48 Kč/kg).
OOC konzumních brambor 8,41 Kč/kg
(proti 26. týdnu mírný pokles o 0,87 Kč/kg).

Podle šetření TIS^{ČR} SZIF se ceny konzumních brambor nejčastěji pohybovaly od 4,00 do 10,50 Kč/kg (25 kg pytle, neprané i volně). Nejčastější odrůdy byly jednoznačně velmi rané Impala, Adora, objevuje se také Inova za ceny v rozmezí 4,00 až 10,00 Kč/kg.

Obchodníci prodávali nejvíce konzumní brambory za cenu (OOC) kolem 5,50 – 12,50 Kč/kg.

Spotřebitelské ceny ve 28. týdnu 2006 podle oficiálního šetření ČSÚ také sledují sestupný trend na 14,04 Kč/kg (-3,00 Kč/kg), proti předchozímu období (26. týden 2006).

V uplynulém období klesly tentokrát všechny ceny. CZV jsou ve 27. a 28. týdnu 2006 o 2,92 Kč/kg vyšší proti roku 2005, SC dokonce stouply

meziročně o 6,28 Kč/kg, tedy výrazně. OOC se zvýšily o 3,04 Kč/kg.

Evropská unie

Na trzích v zemích EU dochází k postupnému oživení po období klidu v minulých týdnech. Hlavní prim zde opět hraje enormní teplo a sucho v severních částech Evropy, které patří k tradičním bramborářským regionům. Na burze v Amsterdamu uzavíraly brambory k 11.7. na ceně 215 EUR/t, ve srovnání se 157 EUR/t (ke 4.7.).

V **Německu** se trh brambor drží vysokých cen, které jsou stále nad hranicí dvojnásobku proti loňsku. Na tržišti v Mnichově se domácí Christa obchodovala za 340-360 EUR/t (11.7.2006), loni to bylo 180-220 EUR/t. Filea z Kypru byla za 800-840 EUR/t (12.7.05 za 560-600 EUR/t), a podobně kyperská Ditta byla prodávána za 740-760 EUR/t. Ceny a produkci raných domácích brambor přináší graf na straně 5.

Ve **Velké Británii** napadlo v hlavních bramborářských regionech začátkem července jen 2-3 mm srážek. Raných brambor bylo k 7.7. vyprodukováno 65,56 tis. t, s průměrným výnosem 23,4 t/ha (pokles proti roku 2005 o 1,1 t/ha). Tyto rané brambory se prodávaly za ceny od 315 GBP/t (3.6. 06) do 192 GBP/t (7.7.) a průměrná cena dosáhla hodnoty 250 GBP/t.

Ve **Francii** začíná klesat dostupnost domácích raných brambor, přestože poptávka zůstává vysoká. V severní oblasti (Brittany) produkce ještě rostla – 620 t minulý týden, proti 410 t v předchozím. Na jihozápadě země ceny mírně klesly, farmáři prodávali brambory za 450-500 EUR/t. Přesto lze mluvit o vysoké hladině cen v tomto období.

Ve **Španělsku** nastal v uplynulých 2 týdnech opět obrát v poklesu cen brambor. Farmáři je prodávali za 386,9 EUR/t (26.6.-2.7. 2006).



Ceny zemědělských výrobců konzumních brambor; sklizeň 2005

Období zjištění ceny: 28. týden 2006

Kč/kg

Odrůda	Varný typ	Úprava	Balení	CZV Min.	CZV Max.	Průměr	Změna ±
ADORA	B-BC	neprané	pytel 25 kg ¹⁾	6,00	10,00	8,00	-0,58
IMPALA	B	neprané	pytel 25 kg ¹⁾	4,00	10,50	6,89	-1,05
INOVA	B	neprané	pytel 25 kg ¹⁾	7,50	9,00	8,17	-
OSTATNÍ	B	neprané	pytel 25 kg ¹⁾	4,00	10,50	7,15	-1,00
LOUPANÉ – balené v PE a přeprava			vakuované	10,00	15,50	12,61	-0,56

Poznámka: 1) Brambory v 25 kg pytlích i poloklecích. CZV=ceny zemědělských výrobců (bez dopravy a DPH)

Pramen: TIS^{ČR} SZIF

Obchodní odbytové ceny - konzumní brambory; sklizeň 2005

Období zjištění ceny: 28. týden 2006

Kč/kg

Odrůda	Varný typ	Úprava	Balení	CZV Min.	CZV Max.	Průměr	Změna ±
ADORA	B-BC	neprané	pytel 25 kg ²⁾	6,80	9,90	8,17	-0,84
IMPALA	B	neprané	pytel 25 kg ²⁾	5,50	12,50	8,53	-0,97
MARABEL	BA-B	neprané	pytel 25 kg ²⁾	6,80	12,40	8,21	-
OSTATNÍ	B	neprané	pytel 25 kg ²⁾	5,50	12,50	8,45	-1,39
LOUPANÉ – balené v PE a přeprava			vakuované	13,50	20,00	16,32	-0,04

Poznámka: 2) Brambory v 25 kg pytlích i poloklecích. OOC = Obchodní odbytové ceny (bez dopravy a DPH)

Pramen: TIS^{ČR} SZIF

Porovnání průměrných cen konzumních brambor raných v ČR podle šetření TIS^{ČR}

Kč/kg

Období Marketingový rok	Ceny zemědělských výrobců (CZV)		Obchodní odbytové ceny (OOC)	
	2005/2006	2004/2005	2005/2006	2004/2005
16. týden	4,34	2,55	6,31	3,73
18. týden	4,34	2,32	6,83	3,51
20. týden	4,16	2,39	6,80	3,73
22. týden	4,57	2,32	6,80	3,76
24. týden	6,46	2,55	11,77	3,99
26. týden	7,28	3,49	9,28	6,02
28. týden	6,80	4,01	8,41	5,37

Poznámka: Ceny konzumních brambor bez rozdílu odrůdy, balení a tržní úpravy. CZV a OOC jsou uváděny bez DPH a nákladů na dopravu

Pramen: TIS^{ČR} SZIF

Průměrné spotřebitelské ceny konzumních brambor v jednotlivých krajích ČR bez rozdílu odrůdy, balení, tržní úpravy a typu obchodu

Ceny zjištěné v období končícím k uvedenému datu 8.6. 2006

Kč/kg

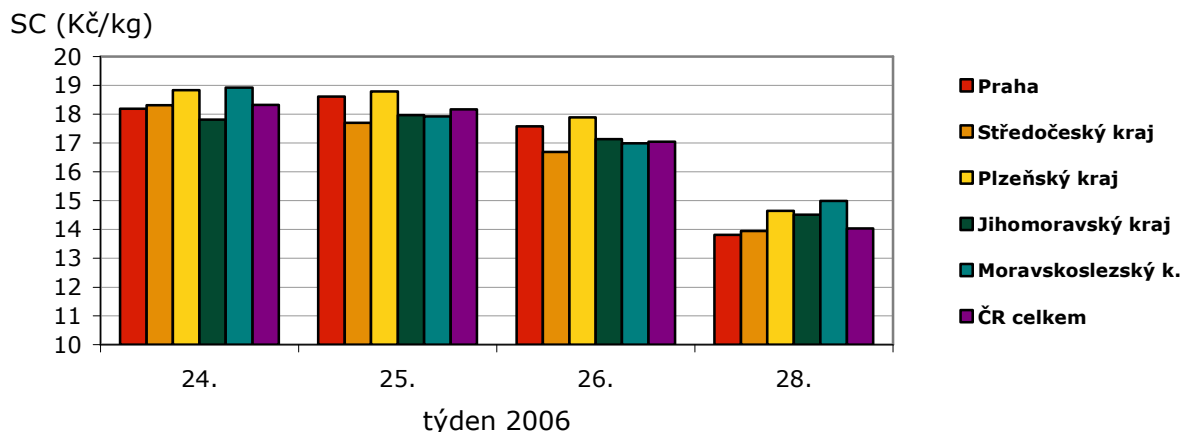
Ukazatel	týden	Praha	Stč.	Jihoč.	Plzeň.	Karl.	Úst.	Lib.	Kvh.	Par.	Vys.	Jihom.	Olm.	Zln.	Mor-sl.	ČR
Nové konzumní brambory	23.	18,66	18,39	20,13	18,49	17,60	19,25	18,58	18,99	17,24	17,93	18,46	18,62	18,16	17,75	18,45
	24.	18,19	18,32	20,79	18,84	18,58	19,29	17,90	17,33	17,51	17,35	17,81	17,27	18,50	18,93	18,33
	25.	18,61	17,69	19,52	18,79	16,45	19,30	19,55	16,99	17,36	17,58	17,97	18,04	18,57	17,92	18,17
	26.	17,57	16,68	17,18	17,88	15,37	16,54	18,72	15,94	17,11	17,75	17,13	17,31	16,39	16,98	17,04
	28.	13,81	13,95	12,96	14,65	13,27	15,19	15,77	11,35	15,08	12,93	14,51	13,44	14,62	14,99	14,04

Poznámka: Stč. - Středočeský, Jihoč. - Jihočeský, Plzeň. - Plzeňský, Karl. - Karlovarský, Úst. - Ústecký, Lib. - Liberecký, Kvh. - Královéhradecký, Par. - Pardubický, Vys. - Kraj Vysočina, Jihom. - Jihomoravský, Olm. - Olomoucký, Zln. - Zlínský, Mor-sl. - Moravskoslezský; 27. týden není na ČSÚ k dispozici;

Pramen: ČSÚ



Vývoj SC nových konzumních brambor podle regionů (Kč/kg)



Pozn.: během prázdnin nezveřejňuje ČSÚ ceny v lichých týdnech;
Pramen: TIS^{ČR} SZIF, ČSÚ

Zahraniční obchod ČR - vývoz raných brambor v květnu 2006

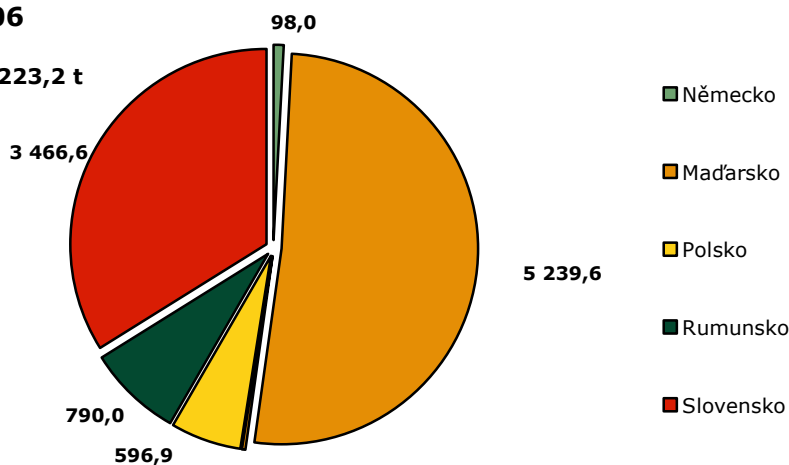
V měsíci květen 2006 bylo do ČR podle oficiálních údajů ČSÚ **vyvezeno celkem 10 223,2 t** konzumních brambor (**KN 07019090**). Z tohoto objemu byla největší část – 5 239,6 t, 53% - vyvezena do Maďarska. Druhou, také velmi významnou vývozní destinací bylo v květnu Slovensko, kam bylo exportováno 3 467 t, tedy celá třetina (33%) měsíčního vývozu konzumních brambor.

Třetí příčku obsadilo s úhrnem 790 t Rumunsko, relativně se podílelo 8%. Nezanedbatelná část exportu putovala k našim severním sousedům, do Polska (597 t). Malé množství bylo také exportováno do Německa – 98 t a zanedbatelné množství do Rakouska a Itálie. Úhrnem se jedná o množství v kg, proto není zaneseno v grafu pod textem.

Pramen: TIS^{ČR} SZIF

Vývoz konzumních brambor v měsíci květnu 2006

(tuny)
celkový vývoz v květnu = 10 223,2 t



Pramen: TIS^{ČR} SZIF, ČSÚ



Slovensko

Týdenní nákupní ceny konzumních brambor v roce 2006

SKK/kg

Ukazatel	ADORA	AGRIA	IMPALA	Min. cena	Brambory celkem	Max. cena
20. týden	-	7,24	-	7,00	7,32	9,20
22. týden	-	-	-	7,00	8,57	9,20
23. týden	-	-	-	8,20	8,22	8,50
24. týden (jen rané)	11,74	-	-	11,70	11,74	13,00
25. týden	10,17	-	-	9,00	10,68	11,41
26. týden	9,59	-	-	6,00	9,25	11,00
27. týden	8,25	-	10,11	5,00	9,65	11,00
28. týden	7,37	-	8,01	4,00	7,93	9,50

Poznámka: 25 kg balení;

Pramen: PPA – ATIS Bratislava

Polsko

Velkoobchodní ceny brambor na trhu k 15.7.2006

PLN/kg

Místo, datum	Bronisze		Lublin		Poznaň		Rzeszów		Sandomierz		Wrocław	
	13.7.2006		11.7.2006		13.7.2006		12.7.2006		13.7.2006		12.7.2006	
	min.	max.	min.	max.	min.	max.	min.	max.	min.	max.	min.	max.
konz. brambory	0,60	0,90	-	-	-	-	0,80	0,80	0,63	0,73	0,80	0,80
brambory mladé	-	-	0,60	0,80	0,40	0,49	0,60	0,70	0,63	0,73	0,40	0,50

Pramen: www.minrol.gov.pl - Ministerstwo Rolnictwa i Rozwoju Wsi

Mezinárodně integrovaný tržní IS zemí SVE - období 2005/2006

EUR/100 kg

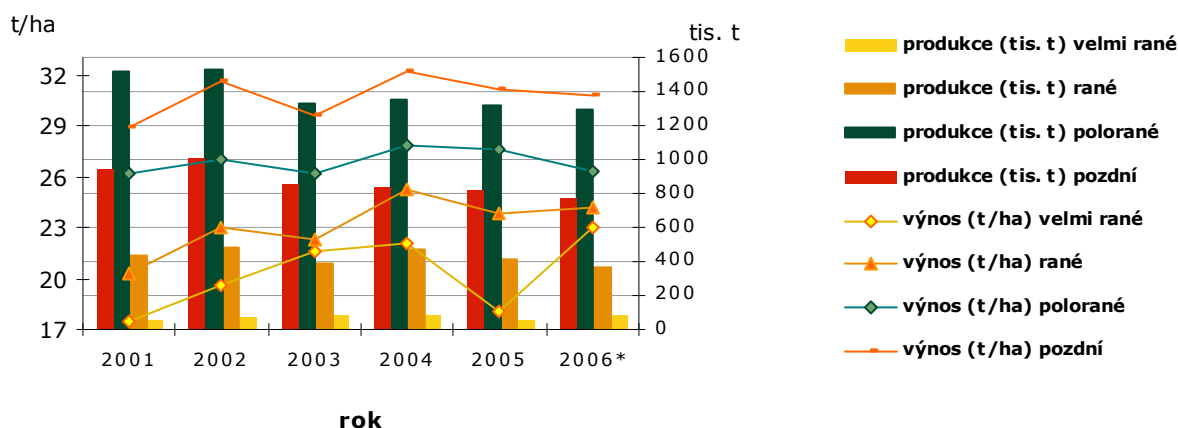
Země	Estonsko	Německo	Lotyšsko	Litva	Rumunsko	Slovensko	ČR
19. týden 2006	-	-	19,54	24,62	-	19,34	14,71
21. týden 2006	16,36	12,50	14,45	23,89	-	21,62	14,68
22. týden 2006	-	-	-	23,89	-	22,69	16,20
23. týden 2006	16,62	48,80	16,20	23,89	-	21,75	16,14
24. týden 2006	16,62	-	-	23,89	-	30,91	22,83
25. týden 2006	-	43,81	-	23,89	35,35	27,95	34,55*
26. týden 2006	17,19	39,85	-	23,89	-	24,22	28,77
27. týden 2006	-	29,60	-	31,13	34,46	25,09	25,55

Poznámka: uvedené ceny jsou průměrné ceny producentů v jednotlivých zemích; * údaj od zelinářské unie ČR

Pramen: International Market Data Exchange – AGRIMIS, Německo

Španělsko

Produkce (tis. t) a výnos brambor (t/ha) - zpřesněná data



Poznámka: 2006* - pro polorané a pozdní odrůdy jde o odhad;

Pramen: Potato Markets weekly



Rakousko

Průměrné ceny zemědělských producentů konzumních brambor

EUR/1 q

druh/ týden	19.	20.	21.	22.	23.	24.	25.	26.
Lojové odrůdy (typ A)	15,50	15,50	15,50	15,50	-	-	-	-
Převaha var. typu A	15,50	15,50	15,50	15,50	-	-	-	-
Rané brambory	-	-	-	-	-	45,00	42,50	36,40

Pramen: AgrarMarkt Austria, www.ama.at

Odrůda bramboru s oříškovou příchutí

Na trh ve Velké Británii byla uvedena nová odrůda bramboru s netradiční chutí. Téměř 470 let uplynulo od doby, kdy byly z Jižní Ameriky do Evropy dovezeny brambory. Chuť různých odrůd se příliš nelišila. V Peru však zůstalo mnoho zajímavých odrůd, na které se v Evropě více nebo méně zapomnělo. Jedna z těchto odrůd bramboru 'Phureja' byla nedávno dovezena do Velké Británie. Z ní byla ve Skotském výzkumném institutu rostlin (SCRI) vyšlechtěna odrůda 'Mayan Gold', která má nyní na britském trhu velký úspěch.

Firma Greenvale AP nabízí 'Mayan Gold' jako odrůdu bramboru s krémovou, ale přesto suchou

texturou a oříškovou příchutí. Tvar hlíz je oválný a obsah sušiny činí v průměru 21 %. Výnos v evropských podmínkách kolísá od středního po nízký ve srovnání s tradičními odrůdami.

Zvláštní chuť a textura předurčuje tuto odrůdu pro vyšší cenový segment, orientovaný na náročné zákazníky. Již nyní je 'Mayan Gold' uvedena v menu řady britských špičkových restaurací. Podle firmy Greenvale je tato nová odrůda bramboru vhodná především k pečení v troubě a lze z ní také velmi dobře připravit bramborové lupínky nebo opečené brambory.

Více informací naleznete na www.greenvale.co.uk.

Pramen: www.agroweb.cz

Česká republika

Plochy raných brambor

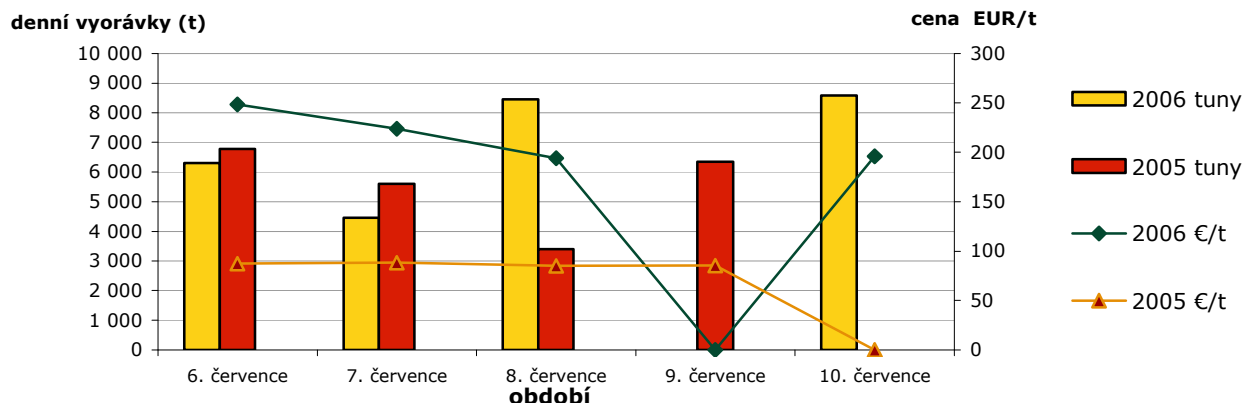
ha, %

Osázená plocha r.b. 2006 - velikostní skupina (ha)	Osázená plocha 2006 (ha)	Sklizňová plocha 2005 (ha)	Index 2006/2005 (%)	Podíl na osázené ploše 2006 (%)
20 a více	568,1	456,6	124,4	64,3
5,0 - 19,9	222,1	135,0	164,5	25,1
1,0 - 4,9	84,4	83,1	101,6	9,6
0,1 - 0,9	8,5	8,8	97,0	1,0
0	0	75,3	0	0
Celkem	883,1	758,8	116,4	100

Pramen: Ministerstvo zemědělství ČR, www.mze.cz

Německo

Průměrné ceny a denní objem vyorávek raných brambor



Pramen: Potato Markets weekly



Chorvatsko

Ceny mladých brambor na tržnicích vybraných měst - 28. týden 2006 (10.7.-16.7. 2006) HRK/kg

MI. brambory	Čakovec	Metković	Osijek	Pula	Rijeka	Split	Záhřeb	Chorvatsko
min.	2,00	3,00	3,00	2,80	2,13	2,50	2,00	2,00
max.	2,00	3,00	3,00	2,80	2,46	3,00	3,00	3,00
průměr	2,00	3,00	3,00	2,80	2,30	2,88	2,50	2,67

Pramen: www.tisup.mps.hr

Fialové brambory pro labužníky

Brambor „Taewa“ má neobvyklou barvu a chuť a pochází z Nového Zélandu. V přepočtu částkou 350 000 EUR podporuje novozélandská vláda vývoj bramboru „Taewa“ pro mezinárodní trh. Hlízy pěstovali již před staletími domorodí obyvatelé Nového Zélandu. U hlavní odrůdy 'Tutaekuri' je slupka a dužnina hlíz tmavě fialová. Také chuť a textura se výrazně liší od

běžných odrůd. Výnosy se v Evropě pohybují okolo 17 t. ha⁻¹, zatímco v novozélandských podmínkách mohou překročit 70 t. ha⁻¹. Cena v letošním roce pomáhá kompenzovat nízké výnosy. Zemědělci obdrží 250 až 900 EUR za tunu.

Vědci doufají, že barevná a chutná „Taewa“ nalezne odezvu v mezinárodní gurmánské kuchyni.

Pramen: www.agronavigator.cz

Maďarsko

Velkoobchodní ceny producentů brambor vybraných měst

HUF/1 kg

Nejčastější ceny	Debrecen	Kecskemét	Miskolc	Szeged	Debrecen	Kecskemét	Miskolc	Szeged
Odrůda:	29.týden 2006				28. týden 2006			
Condor	80	-	60	-	100	-	-	70
Desire	80	-	70	-	100	-	75	-
Cleopatra	-	60	-	-	-	-	-	-
rané brambory	70	60	-	-	70	50	-	-
ostatní brambory	-	-	75	55	-	-	-	-

Poznámka: uvedené ceny jsou nejčastější spotřebitelské ceny v supermarketech Maďarska; pozn.: „-“ = data nebyla k dispozici;

Pramen: www.akii.hu

Kurzy devizového trhu – Česká národní banka – platnost od 19.7.2006

1 EUR – 28,455 Kč 100 SKK – 73,730 Kč 1 PLN – 7,076 Kč 1GBP – 41,622Kč 1DKK – 3,813 Kč

Vydavatel

TIS ČR, SZIF

Státní zemědělský intervenční fond
Ve Smečkách 33, 110 00 Praha 1

www.szif.cz

Odpovědný pracovník

Ing. Tomáš Materna
vedoucí samostatného
odd. agrární informatiky

tel.: 222 871 577
fax: 222 871 536
e-mail: materna@szif.cz

Komoditní manager

Ing. Jiří Očenášek

tel.: 222 871 849
fax: 222 871 536
e-mail: ocenasek@szif.cz

Rozmnožování nebo rozšiřování tohoto zpravodaje nebo jeho části jakýmkoliv způsobem je zakázáno, s výjimkou případů povolených autorským zákonem nebo předchozího písemného souhlasu TIS ČR SZIF. Údaje obsažené v tomto zpravodaji jsou pouze informativního charakteru a nemají závaznou povahu. Jejich citace je možná pouze s uvedením zdroje TIS ČR SZIF.