



## ZPRÁVA O TRHU VÍNA A VINNÝCH HROZNŮ

### Vývoj cen prům. výrobců:

☑ stolní bílé lahvé.....	30,30 Kč/l
- stolní bílé sudové.....	-
☑ stolní červené lahvé.....	30,50 Kč/l
- stolní červené sudové.....	-
☒ jakostní bílé lahvé.....	42,40 Kč/l
☒ jakostní červené lahvé.....	48,30 Kč/l

### Obsah:

Komoditní zpravodajství.....	1
Informace o cenách vína.....	2
Zahraniční obchod ČR.....	3
Informace ze zahraničních trhů.....	7
Informace z ČSÚ a aktuality .....	9

## Komoditní zpravodajství

### Cena průmyslových výrobců vína

Průměrná cena průmyslových výrobců **stolního vína** lahvéového se v červnu 2006 ve srovnání s květnem 2006 snížila, u bílého vína o 0,70 Kč/l (o 2,3 %) na 30,30 Kč/l, u červeného vína klesla o 0,50 Kč/l (o 1,6 %) na 30,50 Kč/l. Stolní sudové bílé víno ani červené nebylo v uplynulém měsíci hlášeno od žádného výrobce, víno výrobci lahvuji a prodávají jako lahvéové za lepší ceny, které tak pokryje náklady.

Průměrná cena bílého **jakostního vína** lahvéového se v červnu zvýšila o 1,20 Kč/l na 42,40 Kč/l, tj. o 2,91 % podle šetření TIS<sup>ČR</sup> SZIF. Cena červeného jakostního lahvéového vína tentokrát také stoupla na 48,30 Kč/l. Průměrná cena bílého jakostního sudového vína se v červnu ale snížila o 9,20% na 13,80 Kč/l. Průměrná cena červeného jakostního sudového vína se ve sledovaném měsíci také snížila o 7,14 % na 15,60 Kč/l.

### Zahraniční obchod

#### Vinné hrozny, hroznová šťáva

Za měsíc červen 2006 bylo do České republiky dovezeno celkem 1 483 t **stolních vinných hroznů** za průměrnou jednotkovou hodnotu 34,00 Kč/kg. Z Jihoafrické republiky pocházelo 4 685,3 t (36 %) hroznů za 36,40 Kč/kg, z Chile 3 775,7 t (31 %) za 33,20 Kč/kg.

**Sušených vinných hroznů** bylo ve sledovaném období nakoupeno celkem 354 t za 31,00 Kč/kg.

Rozinky byly dováženy hlavně z Íránu (34 % - 911 t za 25,10 Kč/kg).

**Hroznové šťávy** bylo za červen 2006 dovezeno do ČR celkem 82,0 t za 28,40 Kč/kg. Z Itálie bylo dodáno 554 t (77 %) hroznové šťávy za 34,60 Kč/kg.

#### Víno

V období od 1.1. do 30.6. 2006 bylo do České republiky **dovezeno** celkem 667 370 hl vína za průměrnou jednotkovou hodnotu 19,10 Kč/l. Podíl bílého vína na celkovém dovozu činil 43% (288 553 hl za 15,30 Kč/l), podíl červeného vína 54 % (368 956 hl za 20,00 Kč/l). Ve sledovaném období bylo víno dodáváno převážně z Itálie (255 101 hl za 13,00 Kč/l, tj. 37 %), z Maďarska (105 379 hl za 13,70 Kč/l, tj. 15 %) a ze Španělska (85 278 hl za 15,30 Kč/l, tj. 12 %). Víno bylo dováženo hlavně v obalech nad 2 l (60 %, tj. 399 239 hl za 11,10 Kč/l).

Z České republiky bylo za období leden - červen 2006 **vyvezeno** celkem 16 439 hl vína za průměrnou jednotkovou hodnotu 39,20 Kč/l. Bílé víno se na skutečném vývozu podílelo 47,4% (7 795 hl za 33,70 Kč/l), červené 48 % (7 897 hl za 39,70 Kč/l) a šumivé 4 % (631 hl za 66,80 Kč/l). Hlavním odběratelem vína bylo ve sledovaném období (leden - červen) tradičně Slovensko, kam se vyvezlo 15 827 hl (97 %) za 35,20 Kč/l. Množství vyvezeného vína bylo rovno 2,46% dovezeného vína, ve finančním vyjádření 5,06%.



## Informace o cenách vína

### Ceny průmyslových výrobců vína v ČR

Datum zjištění ceny: červen 2006

Kč/l

Druh	Cena průmyslových výrobců (vážený průměr)				Prodané množství (hl)
	minimální	maximální	průměrná	změna proti V/06	
<b>Stolní bílé – lahvové</b>	30,10	30,50	<b>30,30</b>	-0,70	467
- sudové			*	*	-
- tetrapack			<b>15,80</b>	*	2 118
<b>Stolní červené - lahvové</b>	29,97	31,00	<b>30,50</b>	-0,50	681
- sudové			*	*	-
- tetrapack	16,10	20,43	<b>16,30</b>	-0,30	1 492
<b>Jakostní bílé lahvové celkem</b>	38,05	165,00	<b>42,40</b>	1,20	5 141
z toho: Müller Thurgau	34,74	82,00	<b>36,50</b>	-2,00	2 286
Veltlínské zelené	35,10	110,00	<b>37,20</b>	-1,10	1 115
<b>Jakostní červené lahvové celkem</b>	46,42	162,00	<b>48,30</b>	1,20	3 866
z toho: Frankovka	42,63	110,00	<b>44,00</b>	-0,50	1 674
Svatovavřínecké	40,93	110,00	<b>45,10</b>	2,10	879
<b>Jakostní bílé sudové celkem</b>	13,27	36,00	<b>13,80</b>	-1,40	1 006
z toho: Müller Thurgau	15,00	36,00	<b>16,90</b>	0,80	259
Veltlínské zelené	12,50	24,00	<b>12,60</b>	-1,80	415
<b>Jakostní červené sudové celkem</b>	14,20	44,00	<b>15,60</b>	-1,20	1 076
z toho: Frankovka	14,11	33,61	<b>14,60</b>	-0,10	833
Svatovavřínecké	14,11	34,30	<b>14,70</b>	-5,70	199
<b>Šumivé</b>	70,90	81,40	<b>81,40</b>	3,50	5 197
<b>Víno s přívlastkem</b>	125,00	256,00	<b>158,70</b>	45,60	52

Poznámka: Cena průmyslových výrobců - cena, za kterou je víno odebráno z výrobních podniků, bez dopravy a DPH.

Údaj o prodaném množství vína uvádí množství prodaného vína, ze kterého byly vypočteny ceny průmyslových výrobců. \* = méně než 3 údaje

 Pramen: TIS<sup>CR</sup> SZIF

Průměrná cena **lahvového jakostního bílého vína** celkem v červnu 2006 ve srovnání s květnem mírně stoupla o 1,20 Kč/l na 42,40 Kč/l, tj. o 2,91 %. Průměrná cena sledované odrůdy Müller Thurgau se snížila o 2,00 Kč/l (o 5,19%) na 36,50 Kč/l. U odrůdy Veltlínské zelené se průměrná cena také snížila, a to o 1,10 Kč/l (o 2,9%) na 37,20 Kč/l. Průměrná cena **lahvového jakostního červeného vína** celkem se v červnu mírně zvýšila na hodnotu 48,30 Kč/l. Průměrná cena u odrůdy Frankovka se snížila o 0,50 Kč/l (o 1,12%) na 44,00 Kč/l. U odrůdy Svatoavřínecké se průměrná cena ale zvýšila o 2,10 Kč/l na 45,10 Kč/l, tj. o 4,9 %.

Průměrná cena **sudového jakostního bílého vína** celkem se v červnu podle šetření TIS<sup>CR</sup> SZIF mírně snížila proti květnu 2006 o 1,40 Kč/l (o 9,21 %) na 13,80 Kč/l. U sudového vína odrůdy Müller Thurgau

cena ale vzrostla o 0,80 Kč/l na 16,90 Kč/l. Průměrná cena sudového vína odrůdy Veltlínské zelené mírně klesla o 1,80 Kč/l na konečných 12,60 Kč/l.

U **sudového jakostního červeného vína** se průměrná cena v červnu 2006 proti květnu 2006 snížila o 1,20 Kč/l (o 7,1%) na 15,60 Kč/l. Cena sledované odrůdy Frankovka se mírně snížila o 0,10 Kč/l na 14,60 Kč/l, tj. o 0,70%. Průměrná cena odrůdy Svatoavřínecké byla během sledovaného období na hodnotě 14,70 Kč/l.

Průměrná cena **šumivého vína** se v červnu podle šetření TIS<sup>CR</sup> SZIF zvýšila proti květnu 2006 o 3,50 Kč/l (o 4,5%) na 81,40 Kč/l. Průměrná cena **vína s přívlastkem** se zvýšila a dosáhla hodnoty 158,70 Kč/l.



## Zahraňiční obchod ČR

### Dovoz vinných hroznů a hroznové šťávy do České republiky v roce 2006

Druh	červen 2006		leden - červen 2006			
			celkem		z toho	
	t	Kč/kg	t	Kč/kg	EU (25)	
	t	Kč/kg	t	Kč/kg	t	Kč/kg
Vin. hrozny stolní	1 483	34,00	13 030	37,20	2 044	45,00
Vin. hrozny moštové	0	0,00	0	0,00	0	0,00
Vin. hrozny sušené	354	31,00	2 832	28,40	175	37,40
Hroznová šťáva	82	28,40	731	31,00	730	30,90

Poznámka: Celní statistikou je po vyhodnocení celních deklarací průběžně zpětně prováděna úprava údajů dovezeného zboží.  
Pramen: Dle údajů ČSÚ zpracoval TIS<sup>CR</sup> SZIF.

#### Největší dodavatelé vinných hroznů stolních

leden - červen 2006

Země	t	Kč/kg
JAR	4 685,3	36,40
Chile	3 775,7	33,20
Argentina	1 527,3	36,80
Německo	1 392,4	45,70
Itálie	427,5	45,80

Pramen: Dle údajů ČSÚ zpracoval TIS<sup>CR</sup> SZIF.

#### Největší dodavatelé vinných hroznů sušených

leden - červen 2006

Země	t	Kč/kg
Írán	910,9	25,10
Afghánistán	687,4	23,30
USA	375,0	38,70
Argentina	229,7	41,10
Uzbekistán	192,1	16,70

Pramen: Dle údajů ČSÚ zpracoval TIS<sup>CR</sup> SZIF.

#### Dodavatelé hroznové šťávy

leden - červen 2006

Země	t	Kč/kg
Itálie	553,5	34,60
Španělsko	86,5	22,90
Německo	56,3	14,30
Belgie	30,2	18,60
Polsko	3,0	22,80

Pramen: Dle údajů ČSÚ zpracoval TIS<sup>CR</sup> SZIF.

### Vývoz vinných hroznů a hroznové šťávy z České republiky v roce 2006

Druh	červen 2006		leden - červen 2006			
			celkem		z toho	
	t	Kč/kg	t	Kč/kg	EU (25)	
	t	Kč/kg	t	Kč/kg	t	Kč/kg
Vin. hrozny stolní	71	44,00	780	40,50	737	40,50
Vin. hrozny moštové	0	0,00	0	0,00	0	0,00
Vin. hrozny sušené	55	73,80	382	30,30	238	38,20
Hroznová šťáva	83	39,00	244	39,10	244	39,10

Poznámka: Celní statistikou je po vyhodnocení celních deklarací průběžně zpětně prováděna úprava údajů dovezeného zboží.  
Pramen: Dle údajů ČSÚ zpracoval TIS<sup>CR</sup> SZIF.

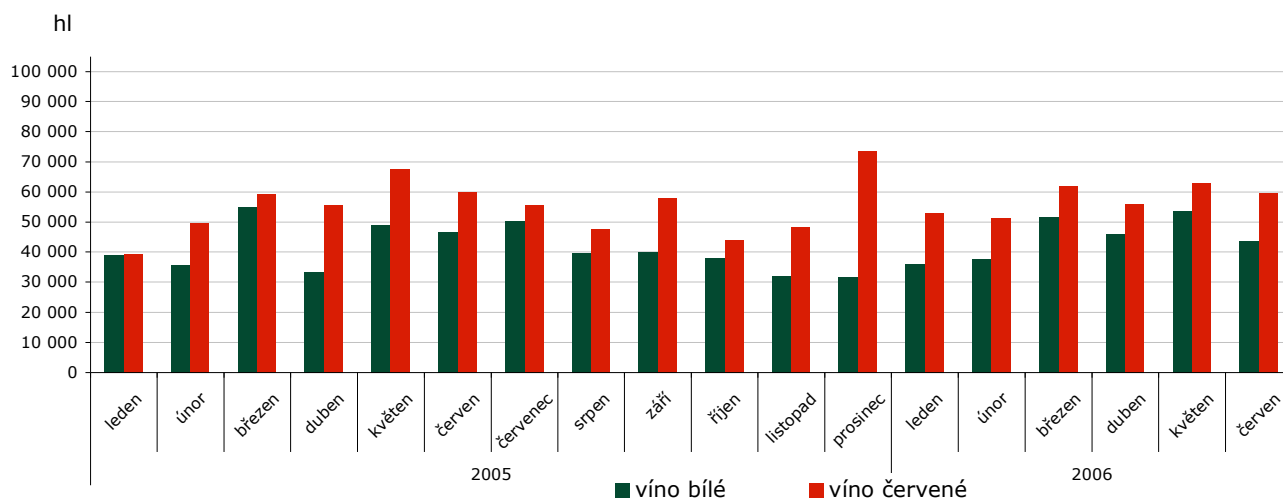


## Dovoz vína do České republiky v roce 2006

Druh	červen 2006		leden - červen 2006			
			celkem		z toho EU (25)	
	hl	Kč/l	hl	Kč/l	hl	Kč/l
<b>CELKEM</b>	105 181	21,80	667 370	19,10	597 543	17,40
z toho: šampaňské	95	720,10	480	684,20	479	686,00
šumivé	587	57,80	2 762	63,70	2 674	61,60
perlivé	833	101,10	4 841	46,50	4 833	46,50
víno bílé	43 737	17,40	288 553	15,30	277 562	13,90
víno červené	59 510	21,80	368 956	20,00	310 602	18,20
víno ostatní	418	112,10	1 773	117,60	1 389	134,10
vinný mošt	0,3	187,50	5	180,60	5	180,60

Poznámka: Celní statistikou je po vyhodnocení celních deklarací průběžně zpětně prováděna úprava údajů dovezeného zboží.  
Pramen: Dle údajů ČSÚ k datu 10.8. 2006 zpracoval TIS ČR SZIF.

## Dovoz vína v letech 2005 - 2006



## Dovoz vína do České republiky podle velikosti obalu v roce 2006

červen	celkem		bílé		červené		ostatní	
	hl	Kč/l	hl	Kč/l	hl	Kč/l	hl	Kč/l
Láhve do 2 l	42 100	33,90	15 246	30,40	26 392	34,70	462	101,00
Obaly nad 2 l	61 640	11,00	28 520	10,40	33 118	11,50	2,7	78,90
leden - červen	celkem		bílé		červené		ostatní	
	hl	Kč/l	hl	Kč/l	hl	Kč/l	hl	Kč/l
Láhve do 2 l	260 248	28,90	96 566	25,20	161 773	30,20	1 909	107,40
Obaly nad 2 l	399 239	11,10	191 987	10,30	207 183	11,90	69,3	51,30

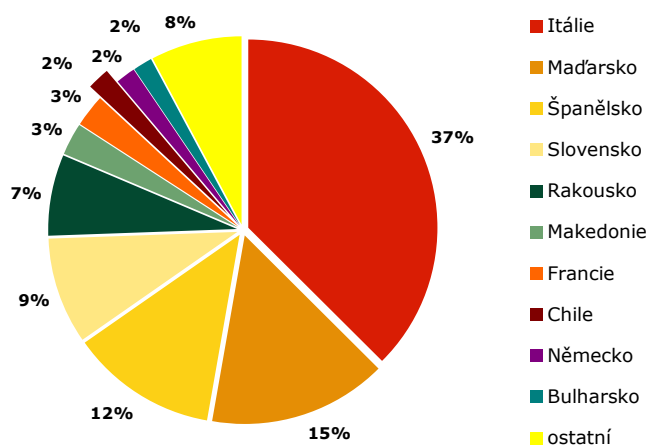
Poznámka: Celní statistikou je po vyhodnocení celních deklarací průběžně zpětně prováděna úprava údajů dovezeného zboží.  
Pramen: Dle údajů ČSÚ zpracoval TIS ČR SZIF.



## Hlavní dodavatelské země vína: rok 2006

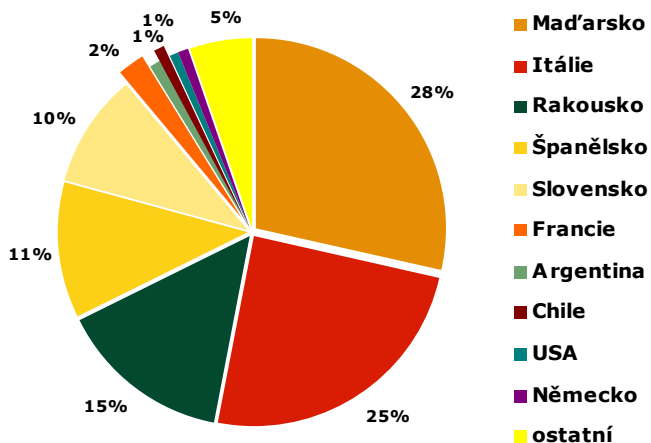
Země	Množství (hl)	Průměrná jednotková hodnota (Kč/l)
Itálie	255 101	13,00
Maďarsko	105 379	13,70
Španělsko	85 278	15,30
Slovensko	62 998	15,10
Rakousko	46 907	13,10
Makedonie	19 775	13,60
Francie	17 644	77,90
Chile	12 939	45,10
Německo	12 269	35,40
Bulharsko	11 109	26,50

## Dovoz vína podle zemí v období I-VI/2006

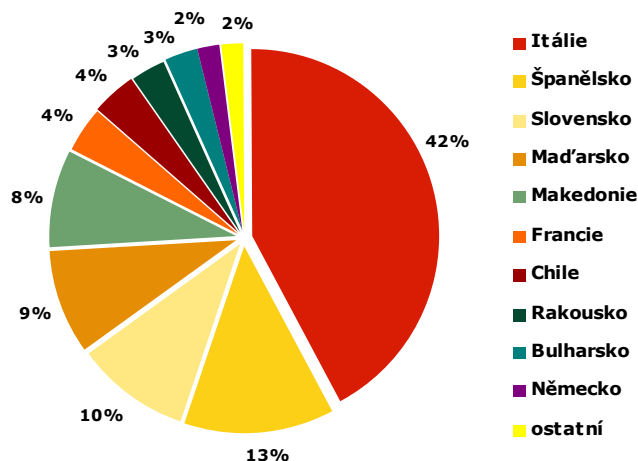


Pramen: Dle údajů ČSÚ zpracoval TIS ČR SZIF.

## Dovoz bílého vína: červen 2006



## Dovoz červeného vína: červen 2006



## Přehled dovozu vybraných položek z Maďarska a ze Španělska v období 2005/06

Položka celního sazebníku	Maďarsko				Španělsko			
	2204 21 79		2204 21 80		2204 21 79		2204 21 80	
	hl	Kč/l	hl	Kč/l	hl	Kč/l	hl	Kč/l
<b>Celkem 2005</b>	<b>9 126</b>	<b>29,80</b>	<b>7 863</b>	<b>27,10</b>	<b>50 188</b>	<b>14,00</b>	<b>67 186</b>	<b>16,10</b>
leden	2 155	19,00	2 336	17,30	3 260	14,50	5 207	14,00
únor	2 070	20,70	2 024	16,10	2 998	16,50	4 465	19,30
březen	1 818	17,10	2 060	17,00	3 977	13,50	5 907	15,40
duben	2 942	14,90	3 102	14,50	5 598	11,90	6 052	15,90
květen	5 984	8,00	2 743	14,10	4 841	11,20	7 229	14,10
červen 2006	2 749	17,60	2 499	13,70	4 808	11,90	5 727	12,20

Poznámka: Položka celního sazebníku: 2204 21 79 - víno bílé do 13 % vol, lahve, do 2 l, ne z určených oblastí, 2204 21 80 - víno bílé do 13 % vol, lahve, do 2 l, ne z určených oblastí;

Pramen: Dle údajů ČSÚ zpracoval TIS ČR SZIF.

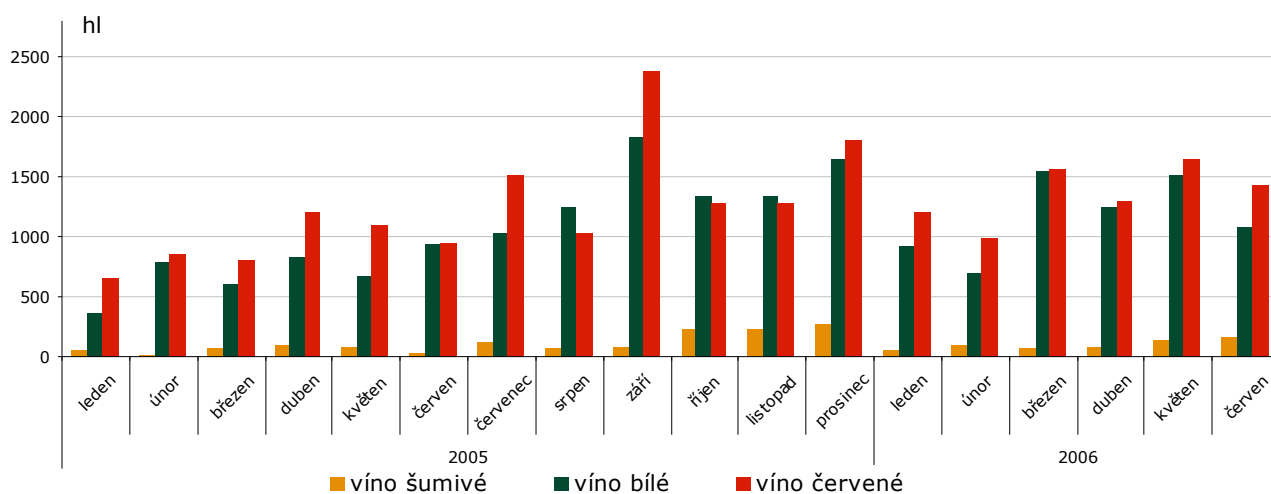


## Vývoz vína z České republiky v roce 2006

Druh	červen 2006		leden - červen 2006			
			celkem		z toho EU (25)	
	hl	Kč/l	hl	Kč/l	hl	Kč/l
<b>CELKEM</b>	2 703	43,40	16 439	39,20	16 170	38,50
z toho: šampaňské	4	587,00	21	719,10	21	726,70
šumivé	166	50,10	631	66,80	511	66,70
perlivé	5	74,70	33	44,10	33	44,10
víno bílé	1 089	44,10	7 795	33,70	7 746	33,10
víno červené	1 432	39,70	7 897	39,70	7 796	39,10
víno ostatní	7,0	197,10	62	157,70	62	157,70
vinný mošt	-	-	-	-	-	-

Poznámka: Celní statistikou je po vyhodnocení celních deklarací průběžně zpětně prováděna úprava údajů vyvezeného zboží.  
Pramen: Dle údajů ČSÚ zpracoval TIS ČR SZIF.

## Vývoz vína v letech 2005 - 2006



## Vývoz vína z České republiky podle velikosti obalu v období 2005/06

červen	celkem		bílé		červené		ostatní	
	hl	Kč/l	hl	Kč/l	hl	Kč/l	hl	Kč/l
<b>Láhve do 2 l</b>	2 507	42,00	1 083	44,10	1 418	39,70	6,7	186,50
<b>Obaly nad 2 l</b>	21	47,00	6	57,40	15	33,60	0,4	428,60
leden - červen	celkem		bílé		červené		ostatní	
	hl	Kč/l	hl	Kč/l	hl	Kč/l	hl	Kč/l
<b>Láhve do 2 l</b>	15 489	37,40	7 673	33,90	7 746	40,00	70	131,30
<b>Obaly nad 2 l</b>	274	25,20	121	20,30	150,79	25,30	1,50	420,00

Poznámka: Celní statistikou je po vyhodnocení celních deklarací průběžně zpětně prováděna úprava údajů vyvezeného zboží.  
Pramen: Dle údajů ČSÚ zpracoval TIS ČR SZIF.



## Zahraniční trhy

### Ceny průmyslových výrobců vína na Slovensku

Datum zjištění ceny: 1. – 8. 8. 2006 za 29. – 30. týden 2006

SKK/I

Vino	Ceny průmyslových výrobců vína				Vývoj	Prodané množství (hl)
	min.	max.	Průměr za SR			
			29. – 30. týd.	25. – 26. týd.		
<b>Stolní bílé</b> - lahвовé	29,43	84,00	<b>35,25</b>	35,49	-0,24	1 588
- tetrapack	26,00	31,80	<b>29,68</b>	29,51	0,17	459
- sudové	13,83	35,00	<b>15,61</b>	25,37	-9,76	1 022
<b>Stolní červené</b> - lahвовé	36,00	44,00	<b>39,79</b>	39,23	0,56	1 737
- tetrapack	29,00	32,80	<b>30,16</b>	28,52	1,64	323
- sudové	12,60	42,02	<b>30,47</b>	29,87	0,60	78
<b>Jakostní bílé celkem lahвовé</b>	36,97	101,89	<b>56,16</b>	55,39	0,77	1 079
z toho Veltlínské zelené	36,97	101,89	<b>51,82</b>	50,83	1,00	229
z toho Ryzlink vlašský	41,43	101,89	<b>48,14</b>	49,42	-1,29	216
<b>Jakostní bílé celkem sudové</b>	15,87	42,00	<b>19,17</b>	20,95	-1,78	325
z toho Veltlínské zelené	24,81	39,00	<b>30,73</b>	22,31	8,42	43
z toho Ryzlink vlašský	25,00	32,70	<b>29,22</b>	12,94	16,27	18
<b>Jakostní červené celkem lahv.</b>	42,86	152,82	<b>59,73</b>	61,77	-2,04	600
z toho Frankovka modrá	42,86	101,89	<b>56,10</b>	53,27	2,83	354
z toho Svatovavřínecké	42,86	101,89	<b>54,56</b>	63,25	-8,69	186
<b>Jakostní červené celkem sud.</b>	33,00	48,00	<b>41,55</b>	24,64	16,91	36
z toho Frankovka modrá	32,00	48,00	<b>42,44</b>	24,55	17,89	32
<b>Vino s přívlastkem</b>	123,02	450,00	<b>167,23</b>	151,88	15,35	80
<b>Šumivé víno</b>	-	-	*	*	-	-

Poznámka: ceny jsou uváděny v SKK/I bez DPH, spotřební daně a dopravy; \* = méně než 3 údaje  
Pramen: ATIS Agrárne trhové informácie Slovenska

### Prodané množství vína, odbytové ceny v Maďarsku

Kvalita	Druh	MJ	30.t. 2006	31.t. 2006	31.t. 2006/31.t. 2005 (%)	31.t. 2006/30.t. 2006 (%)
Stolní víno	bílý	hl	4 882,90	5 485,30	56,54	112,34
		HUF/hl	10 702,03	11 085,32	119,35	103,58
	červený a rosé	hl	3 453,03	2 157,67	79,90	62,49
		HUF/hl	13 274,15	14 631,68	117,07	110,23
Vino z určené oblasti	bílý	hl	3 854,66	4 451,33	122,76	115,48
		HUF/hl	18 460,57	16 741,75	106,14	90,69
	červený a rosé	hl	2 897,01	2 933,95	110,22	101,28
		HUF/hl	20 376,50	17 027,66	81,24	83,57

Poznámka: ceny vína bez DPH a nákladů na balení  
Pramen: AKII, Agrárgazdasági Kutat és Informatikai Intézet



### Průměrné odbytové ceny vín s označením původu v Itálii

EUR/100 kg

Víno / období	VI 2006	V 2006	změna (%)	VI 2005	změna (%) VI 06/VI 05
Víno bílé stolní	2,72	2,72	-	2,46	10,69
Víno bílé DOC-DOCG	76,74	76,74	-	77,78	-1,34
Víno červené a rosé DOC-DOCG	102,09	102,09	-	101,85	0,24
Víno bílé IGT	3,99	3,99	-	4,95	-19,32
Víno červené IGT	3,02	3,06	-1,50	3,67	-17,83
Víno červené stolní	2,50	2,51	-0,58	2,65	-5,95

Poznámka: Ettogradi (etto = hekto, grado = stupeň), tzn. cena za hektolitr vína a stupeň alkoholu; Pramen: ISMEA

### Průměrné producentské ceny vína ve Španělsku

Datum zjištění ceny: 15.5.-21.5. 2006

Mošt	Původ	EUR	Ptas
Ruedos(Hgdo)	CO-MONTILLA	3,30	549
Ruedos(litro)	CO-MONTILLA	0,80	133
Superior(Hgdo)	CO-MONTILLA	4,30	715
<b>Vinný ocet</b>			
(precio/Hgdo.)	CA-JEREZ	0,65	108
(precio/litro.)	HU-CONDADO	9,10	1,514
<b>Víno</b>			
Fino (litro)	CA-JEREZ	1,50	250
Manzanilla (litro)	CA-SANLÚCAR	1,55	258
Oloroso (litro)	CA-JEREZ	1,82	303

Poznámka: Euro = 166,386Ptas, Hgdo = hectogrado (viz předchozí tabulka); Pramen: Infoagro

### Obchodní odbytové ceny stolních vinných hroznů z dovozu na Slovensku

Datum zjištění ceny: 17. - 20. 7. 2006 za 29. týden 2006

SKK/kg

Druh	min.	max.	průměr
Vinné hrozny bílé	43,90	64,90	<b>53,36</b>
Vinné hrozny červené	42,50	65,00	<b>55,38</b>

Pramen: ATIS, Agrárne trhové informácie Slovenska

### Přehled cen stolních vinných hroznů v Chorvatsku

Datum zjištění ceny: 31.7. - 6.8. 2006 (31. týden)

HRK/kg

Druh ovoce		Čakovec	Metkovič	Osijek	Pula	Rijeka	Split	Záhřeb	Chorv.celk.
		Spotřebitelské ceny vinných hroznů v kamenných obchodech							
Stolní hrozny celkem	min.	-	6,00	18,00	18,50	8,20	15,00	15,00	<b>6,00</b>
	max.	-	10,00	20,00	18,50	17,00	20,00	15,00	<b>20,00</b>
	prům.	-	8,00	19,00	18,50	13,54	18,00	15,00	<b>15,84</b>
Stolní hrozny bílé	min.	-	6,00	18,00	18,50	8,20	15,00	15,00	<b>6,00</b>
	max.	-	10,00	20,00	18,50	17,00	20,00	15,00	<b>20,00</b>
	prům.	-	8,00	19,00	18,50	13,13	17,75	15,00	<b>15,69</b>
Stolní hrozny červené	min.	-	-	18,00	18,50	8,20	16,00	15,00	<b>8,20</b>
	max.	-	-	18,00	18,50	17,00	19,00	15,00	<b>19,00</b>
	prům.	-	-	18,00	18,50	13,54	17,50	15,00	<b>16,01</b>

Pramen: Tržišni informacijski sustav u poljoprivredi - Tržište voća i povrća





## Obchodní ceny dovezených vinných hroznů stolních do Polska

Datum zjištění ceny: 8. - 10.8. 2006

PLN/kg

Typ ceny	Bronisze		Lublin		Poznań		Rzeszów		Sandomierz	
	10.8.2006		8.8.2006		10.8.2006		9.8.2006		10.8.2006	
	min.	max.	min.	max.	min.	max.	min.	max.	min.	max.
<b>Vinné hrozny</b>	4,60	6,00	4,30	6,40	5,00	5,71	5,70	6,50	6,50	6,80

Pramen: Biuletyn Informacyjny - Rynek owoców i warzyw świeżych

## Průměrné ceny zemědělských výrobců v ČR

Kč/l

Název	2005				2006			
	březen	duben	květen	červen	březen	duben	květen	červen
Víno hrozn. přírod. bílé (sudové)	41	42	38	42	45	39	39	40
Víno hrozn. přírod. červ. (sudové)	-	39	42	39	50	39	42	41

Pramen: ČSÚ

## Evropští vinaři nepodporují plány komise

**Záznam ze zasedání,** které se konalo v Brně, kde se jednalo o návrhu reformy evropského trhu s vínem podaného Evropskou komisí.

BRATISLAVA - Liberalizace trhu s vínem a hromadná likvidace vinic evropským pěstitelům hroznů a producentům vína nepomohou. Spíš je potřebné zachovat kontrolu nad původem a kvalitou vín vyráběných v EU. Zároveň je třeba snížit vysoké dotace na destilaci přebytků vína a přestat využívat nekvalitní vinice. Na těchto bodech se v uplynulém týdnu shodli představitelé Asociace evropských vinařských regionů (AREV). Zástupci 65 vinařských regionů ze 16 zemí na svém zasedání, které se konalo v Brně, jednali o návrhu Evropské komise, týkající se reformy evropského trhu s vínem. Členové rady AREV nepodpořili plány komise na likvidaci 400 tisíc ze současných 3,4 miliónu hektarů vinohradů v průběhu pěti let. K dobrovolnému odchodu vinařů z trhu má podle EK pomoci celková kompenzace ve výši 2,4 miliardy eur (asi 91,7 mld. Sk) s tím, že za likvidaci jednoho hektaru vinice by pěstitel dostal 6 000 EUR.

Mnohem lepší je snížit dotace na následnou krizovou destilaci vína. Pak pěstitel, jehož víno se svou kvalitou na trhu neprosadí, dobrovolně skončí. K likvidaci vinic musí dojít, ale určitě ne v tak velkém rozsahu, jak navrhuje komise.

Zástupci evropských vinařských regionů se v Brně dohodli též na tom, že budou prosazovat zachování současných pravidel dodatečné úpravy vín doslazováním sacharózou (hroznovým cukrem) anebo koncentrátem z hroznů. Tato pravidla povolují tzv. severním státům, včetně Slovenska, zvýšit hladinu alkoholu o dvě procenta a jižním zemím o jedno procento. Současně je třeba zabránit úplné liberalizaci trhu s vínem, aby kdokoliv mohl dovážet do Evropské unie laciné hrozny z celého světa. Jednoznačně je třeba zachovat i kontrolu kvality vyráběných vín a důsledně rozlišovat mezi stolními a jakostními víny.

Návrh EK není definitivní. Jeho konečné znění bude známé až koncem tohoto roku. V příštím roce bude potom o něm jednat Rada ministrů i Evropský parlament a v platnost by měl vstoupit od roku 2008.

Pramen: [www.agronavigator.cz](http://www.agronavigator.cz)



## Potravinářská inspekce varuje prodejce burčáku – zajistěte si spolehlivého dodavatele!

Státní zemědělská a potravinářská inspekce (SZPI) zahájí v těchto dnech kontrolu burčáku. Zaměří se především na **odhalování falšování tohoto nápoje tzv. exogenní vodou**. Stejně jako víno ani burčák se nesmí zmnožovat – laicky řečeno „křtít“ vodou. Pokud je do něj přidaná voda, SZPI to považuje za klamání spotřebitele a falšování tohoto nápoje. SZPI letos poprvé využije k analýzám vzorků **vlastní unikátní laboratorní zařízení**, které pracuje na principu nukleární magnetické rezonance (SNIF-NMR a IRMS - Site-specific Natural Isotope Fractionation Nuclear Magnetic Resonance and Isotope Ratio Mass Spectroscopy) a které inspekce veřejnosti poprvé představila letos v průběhu veletrhu Salima 2006.

Inspektoři SZPI se letos zaměří na **kontrolu prodejců burčáku**. Kromě odběru vzorků pro laboratorní analýzy budou kontrolovat také jeho správné označování a hygienické podmínky prodeje. Inspekce proto prodejce upozorňuje, aby si zajistili **odběr burčáku od důvěryhodných dodavatelů**, protože případné sankce bude SZPI ukládat přímo prodejcům. Podle vinařského zákona (Zákon č. 321/2004 Sb., o vinohradnictví a vinařství) je za produkt, tedy i burčák, zodpovědný ten, kdo ho uvádí do oběhu, v tomto případě prodávající.

Burčák (částečně zkvašený hroznový mošt) je definován jako **produkt získaný kvašením hroznového moštu** se skutečným obsahem alkoholu vyšším než 1% a nižším než 3/5 celkového obsahu alkoholu. Není možné jej vyrábět z jiného druhu ovoce než z hroznů vinné révy a je zakázáno do něj přidávat vodu.

Od roku 2004 došlo k některým změnám právních předpisů, které se týkají uvádění tohoto specifického nápoje do oběhu. Je to především jeho označení. Předpisy ES sice znají a definují pojem „částečně zkvašený hroznový mošt“, neznají však pojem „burčák“, který je součástí výhradně českých právních předpisů, obdobou je např. sturm v rakouských předpisech. Pro naše podnikatele a spotřebitele z toho plyne, že jako „burčák“ je možné označovat pouze nápoj, který byl vyroben výhradně z tuzemských hroznů. Byly-li pro jeho výrobu použity hrozny z dovozu, pak je povoleno označení „částečně zkvašený hroznový mošt“. Pro zajímavost – dovážet hrozny do EU z třetích zemí pro výrobu vína (a burčáku) je zcela zakázáno.

**Spotřebitel má právo znát výrobce nabízeného moku.** Tento povinný údaj je důležitý i pro tzv. vysledovatelnost původu nabízeného výrobku. Proto musí být výrobce uveden na každém stánku nebo jiném prodejním místě. Inspekce v předchozích letech zaznamenala několik pokusů o falšování tohoto údaje, kdy prodejci uváděli neexistující firmy včetně fiktivních identifikačních čísel. Všechny tyto pokusy skončily uložením citelné pokuty. Podle zákona o víně je možné burčák (částečně zkvašený hroznový mošt) nabízet k prodeji od 1. srpna do 30. listopadu.

Spotřebitel-laik jen velmi těžko pozná, jestli u stánku „výhodně“ nakoupený nápoj je nebo není burčák. Inspekce proto doporučuje kupovat burčák pokud možno přímo u výrobců nebo ve vinotékách.

Výsledky kontrol burčáku z minulých let i informace o zařízení SNIF-NMR a IRMS jsou publikovány na webových stránkách inspekce [www.szpi.gov.cz](http://www.szpi.gov.cz) v odkazu Tiskové zprávy.

Pramen: [www.agris.cz](http://www.agris.cz)

## Kurzy devizového trhu - Česká národní banka - platnost od 10.8. 2006

100 SKK – 74,979 Kč  
100 HUF – 10,377 Kč

1 EUR – 28,055 Kč

1 PLN – 7,241 Kč  
1 HRK – 3,851 Kč

### Vydavatel

TIS<sup>ČR</sup> SZIF

Státní zemědělský intervenční fond  
Ve Smečkách 33, 110 00 Praha 1

<http://www.szif.cz>

### Odpovědný pracovník

Ing. Tomáš Materna  
vedoucí samostatného oddělení  
agrární informatiky  
tel.: 222 871 577  
fax: 222 871 536  
e-mail: [materna@szif.cz](mailto:materna@szif.cz)

### Komoditní manager

Ing. Jiří Očenášek

tel : 222 871 849

fax: 222 871 536

e-mail: [ocenasek@szif.cz](mailto:ocenasek@szif.cz)

*Rozmnožování anebo rozšiřování tohoto zpravodaje nebo jeho části jakýmkoliv způsobem je zakázáno, s výjimkou případů povolených autorským zákonem nebo předchozího písemného souhlasu TIS<sup>ČR</sup> SZIF. Údaje obsažené v tomto zpravodaji jsou pouze informativního charakteru a nemají závaznou povahu. Jejich citace je možná pouze s uvedením zdroje TIS<sup>ČR</sup> SZIF.*