






ZPRÁVA O TRHU BRAMBOR

Vývoj cen:

 CZV neprané 25 kg.....	6,95 Kč/kg
 OOC neprané 25 kg	8,26 Kč/kg
 Spotřebitelské ceny	11,00 Kč/kg

Obsah:

Komoditní zpravodajství.....	1
Trh konzumních brambor v ČR: CZV, OOC.....	2
Zahraniční obchod ČR	3
Trh konzumních brambor v Evropě	4
Aktuality.....	5

Komoditní zpravodajství

Česká republika

V uplynulém období posledních dvou týdnů nastal na domácím trhu brambor obrát v trendu cen producentů i obchodníků. Díky deštivému počasí, kdy zemědělci nemohli vyorávat, pocítil trh větší poptávku, která nemohla být uspokojena. Navíc díky menší sadbové ploše brambor v ČR se čeká celkově nižší produkce a tyto fakta drží ceny stále na vyšší úrovni. V nejbližších týdnech se očekává nástup na trh hlavního produktu, tedy polopozdní a pozdní odrůdy na uskladnění. Obchodníci ovšem čekají ještě mírný nárůst cen.

Podle exkluzivního šetření TIS^{ČR} byly konzumní brambory (balené ve 25 kg pytlích, neprané i volně) dodávány na trh v 31. a 32. týdnů roku 2006 takto:

CZV konzumních brambor 6,95 Kč/kg

(proti 30. týdnu vzestup o 0,31 Kč/kg).

OOO konzumních brambor 8,26 Kč/kg

(proti 30. týdnu malý vzestup o 0,10 Kč/kg).

Podle šetření TIS^{ČR} SZIF se ceny konzumních brambor nejčastěji pohybovaly od 5,50 do 10,00 Kč/kg (25 kg pytle, neprané i volně). Nejčastější odrůdou byla jednoznačně velmi raná Impala, objevuje se také Inova za ceny v rozmezí 7,00 až 7,50 Kč/kg a dále Marabel a Milva.

Obchodníci prodávali nejvíce konzumní brambory za cenu (OOO) kolem 5,50 – 14,90 Kč/kg.

Spotřebitelské ceny ve 32. týdnu 2006 podle oficiálního šetření ČSÚ dále sledují sestupný trend na 11,00 Kč/kg (-0,17 Kč/kg), proti předchozímu období (30. týden 2006).

V uplynulém období se trend farmářských i obchodních cen obrátil. Proti 30. týdnu 2005 se CZV zvýšily o 3,74 Kč/kg, SC dokonce stouply meziročně o 4,02 Kč/kg, tedy výrazně. OOO se zvýšily o 3,42 Kč/kg.

Evropská unie

V zemích Beneluxu nadělal obchodníkům brambor déšť také vrásky na čele. Na přelomu července a srpna, kdy v západní Evropě vydatně přšelo, ceny brambor poskočily vzhůru. V posledním týdnu ovšem došlo opět k jejich mírným poklesům k původním hodnotám.

V **Nizozemí** zachránily deště úrodu brambor doslova za pět minut dvanáct. Na mnoha místech napsšlo přes 50 mm srážek, místy dokonce i 100 mm. Zpracovatelé brambor platili za surovinu v rozsahu 200 – 220 EUR/t. Holanští obchodníci uzavírali dohodnuté dodávky k dubnu 2007 na hanoverské burze na kvotaci 200 EUR/t u konzumních brambor (8.8.06) a na 230 EUR/t za brambory ke zpracování (ke stejnému datu).

V **Belgii** se přiblížily výnosy brambor k hodnotě 30t/ha. Přesto by s pokrytím poptávky neměl být problém. Po mírném posílení ceny na 210 EUR/t (1.8. 06) za zpracovatelské brambory, ceny opět povolily na původních 187,50 EUR/t (k 8.8. 06).

V **Německu** se na centrálním tržišti v Mnichově prodávaly domácí odrůdy Annabelle za 440-480 EUR/t, Berber za 320-360 EUR/t, Christa za 280-340 EUR/t, Cilena za 400-440 EUR/t a Nicola za 380-440 EUR/t. V Hanoveru stouply kvotace budoucích dodávek konzumních brambor k 8.8. na 180 EUR/t (dodání listopad 06) a na 210 EUR/t (dodání duben 07).

Ve **Francii** se prodávaly červené odrůdy brambor (Chérie a Franceline) v oblastech Loiret, Paříž a Champ-Ardenne za 700 EUR/t, balené v kartonech 12,5 kg. V regionu Brittany se ceny stejných odrůd i balení pohybovaly v rozmezí 600-750 EUR/t.

Ve **Velké Británii** bylo vyoráno v posledním týdnu července 32,37 tis. t raných brambor a byly prodány za průměrnou cenu 167 GBP/t.



Ceny zemědělských výrobců konzumních brambor; sklizeň 2005

Období zjištění ceny: 32. týden 2006

Kč/kg

Odrůda	Varný typ	Úprava	Balení	CZV Min.	CZV Max.	Průměr	Změna ±
IMPALA	B	neprané	pytel 25 kg ¹⁾	5,50	10,00	7,40	0,44
INOVA	B	neprané	pytel 25 kg ¹⁾	7,00	7,50	7,23	-0,27
MARABEL	BA-B	neprané	pytel 25 kg ¹⁾	5,90	8,00	6,58	0,68
MILVA	AB	neprané	pytel 25 kg ¹⁾	5,50	8,70	7,63	-
OSTATNÍ	B	neprané	pytel 25 kg ¹⁾	5,50	10,00	7,28	0,66
LOUPANÉ – balené v PE a přepravka			vakuované	9,50	17,00	13,05	0,35

Poznámka: 1) Brambory v 25 kg pytlích i poloklečích. CZV=ceny zemědělských výrobců (bez dopravy a DPH)
Pramen: TIS^{ČR} SZIF

Obchodní odbytové ceny - konzumní brambory; sklizeň 2005

Období zjištění ceny: 32. týden 2006

Kč/kg

Odrůda	Varný typ	Úprava	Balení	CZV Min.	CZV Max.	Průměr	Změna ±
ADORA	B-BC	neprané	pytel 25 kg ²⁾	5,50	9,90	7,69	0,00
IMPALA	B	neprané	pytel 25 kg ²⁾	6,50	14,90	8,68	0,31
MARABEL	BA-B	neprané	pytel 25 kg ²⁾	5,50	12,40	7,98	0,07
OSTATNÍ	B	neprané	pytel 25 kg ²⁾	5,50	14,90	8,39	0,21
LOUPANÉ – balené v PE a přepravka			vakuované	13,50	20,00	16,56	0,46

Poznámka: 2) Brambory v 25 kg pytlích i poloklečích. OOC = Obchodní odbytové ceny (bez dopravy a DPH)
Pramen: TIS^{ČR} SZIF

Porovnání průměrných cen konzumních brambor raných v ČR podle šetření TIS^{ČR}

Kč/kg

Období Marketingový rok	Ceny zemědělských výrobců (CZV)		Obchodní odbytové ceny (OOC)	
	2005/2006	2004/2005	2005/2006	2004/2005
20. týden	4,16	2,39	6,80	3,73
22. týden	4,57	2,32	6,80	3,76
24. týden	6,46	2,55	11,77	3,99
26. týden	7,28	3,49	9,28	6,02
28. týden	6,80	4,01	8,41	5,37
30. týden	6,64	3,22	8,16	4,85
32. týden	6,95	3,21	8,26	4,84

Poznámka: Ceny konzumních brambor bez rozdílu odrůdy, balení a tržní úpravy. CZV a OOC jsou uváděny bez DPH a nákladů na dopravu
Pramen: TIS^{ČR} SZIF

Průměrné spotřebitelské ceny konzumních brambor v jednotlivých krajích ČR bez rozdílu odrůdy, balení, tržní úpravy a typu obchodu

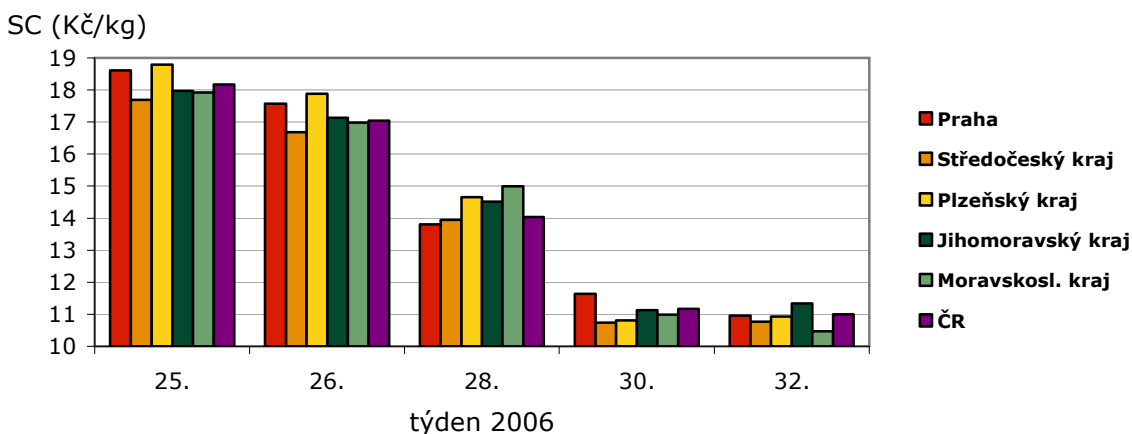
Ceny zjištěné v období končícím k uvedenému datu 17.8. 2006

Kč/kg

Ukazatel	týden	Praha	Stč.	Jihoč.	Plzeň.	Karl.	Úst.	Lib.	Kvh.	Par.	Vys.	Jihom.	Olm.	Zln.	Mor-sl.	ČR
Nové konzumní brambory	25.	18,61	17,69	19,52	18,79	16,45	19,30	19,55	16,99	17,36	17,58	17,97	18,04	18,57	17,92	18,17
	26.	17,57	16,68	17,18	17,88	15,37	16,54	18,72	15,94	17,11	17,75	17,13	17,31	16,39	16,98	17,04
	28.	13,81	13,95	12,96	14,65	13,27	15,19	15,77	11,35	15,08	12,93	14,51	13,44	14,62	14,99	14,04
	30.	11,63	10,74	11,67	10,81	12,29	10,25	11,37	11,23	10,37	11,87	11,13	11,30	10,70	10,99	11,17
	32.	10,96	10,77	11,33	10,93	10,93	11,40	10,00	11,27	11,10	10,60	11,34	11,22	11,67	10,47	11,00

Poznámka: Stč. - Středočeský, Jihoč. - Jihočeský, Plzeň. - Plzeňský, Karl. - Karlovarský, Úst. - Ústecký, Lib. - Liberecký, Kvh. - Královéhradecký, Par. - Pardubický, Vys. - Kraj Vysočina, Jihom. - Jihomoravský, Olm. - Olomoucký, Zln. - Zlínský, Mor-sl. - Moravskoslezský; 27. týden není na ČSÚ k dispozici;
Pramen: ČSÚ

Vývoj SC konzumních brambor podle regionů (Kč/kg)



Pozn.: během prázdnin nezveřejňuje ČSÚ ceny v lichých týdnech;
Pramen: TIS^{ČR} SZIF, ČSÚ

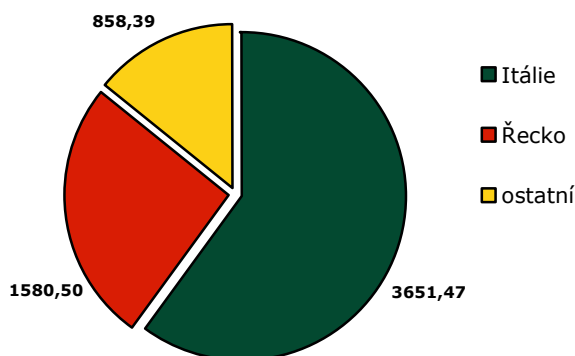
Zahraniční obchod ČR - dovoz raných brambor v červnu 2006

V posledním předprázdninovém měsíci bylo do ČR podle oficiálních údajů ČSÚ **dovezeno celkem 6 090,4 t** raných brambor (**KN 07019050**). Z tohoto objemu byla největší část – 3 651 t, 60% - dovezena z Itálie. Druhou, také velmi významnou dovozní destinací bylo v tomto období Řecko, odkud bylo importováno 1 581 t, tedy větší čtvrtina (26%) z celkového dovozu raných brambor.

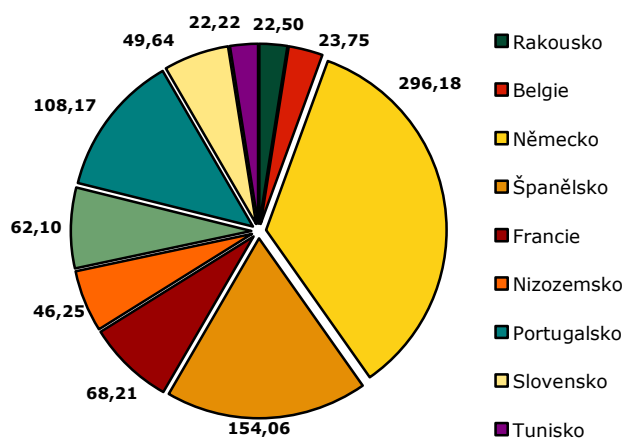
Zbytek, tedy 14 % celkového objemu dovozu obsadily všechny následující státy, jak uvádí blíže graf vpravo dole. Z tohoto množství zahrnovalo 34% (296 t) Německo, 18% podíl připadl na Španělsko (154 t) a 13% část připadla na Portugalsko, odkud k nám bylo v červnu 2006 celkem dovezeno 108 t raných brambor. Ostatní státy znázorňuje graf níže.

Pramen: TIS^{ČR} SZIF

Dovoz raných brambor - KN 07019050 v červnu 2006 (tuny); celkový dovoz: 6 090,37 t



Dovoz raných brambor - KN 07019050 v červnu 2006 - ostatní země (tuny); dovoz: 858,39 t



Pramen: TIS^{ČR} SZIF, ČSÚ



Slovensko

Týdenní nákupní ceny konzumních brambor v roce 2006

SKK/kg

Ukazatel	ADORA	IMPALA	Min. cena	Brambory celkem	Max. cena
25. týden	10,17	-	9,00	10,68	11,41
26. týden	9,59	-	6,00	9,25	11,00
27. týden	8,25	10,11	5,00	9,65	11,00
28. týden	7,37	8,01	4,00	7,93	9,50
29. týden	6,85	7,84	4,00	7,43	8,50
30. týden	-	6,16	5,90	6,76	8,00
31. týden	-	6,16	5,50	6,64	7,50
32. týden	-	6,58	6,00	6,90	9,50

Poznámka: 25 kg balení;

Pramen: PPA – ATIS Bratislava

Polsko

Velkoobchodní ceny brambor na trhu k 27.7.2006

PLN/kg

Místo, datum	Bronisze		Lublin		Poznaň		Rzeszów		Sandomierz	
	10.8.2006		8.8.2006		10.8.2006		9.8.2006		10.8.2006	
	min.	max.	min.	max.	min.	max.	min.	max.	min.	max.
konz. brambory	1,10	1,33	-	-	-	-	0,80	1,00	0,80	0,90
brambory mladé	-	-	0,90	1,10	0,73	1,00	0,80	1,00		

Pramen: www.minrol.gov.pl – Ministerstwo Rolnictwa i Rozwoju Wsi

Mezinárodně integrovaný tržní IS zemí SVE - období 2005/2006

EUR/100 kg

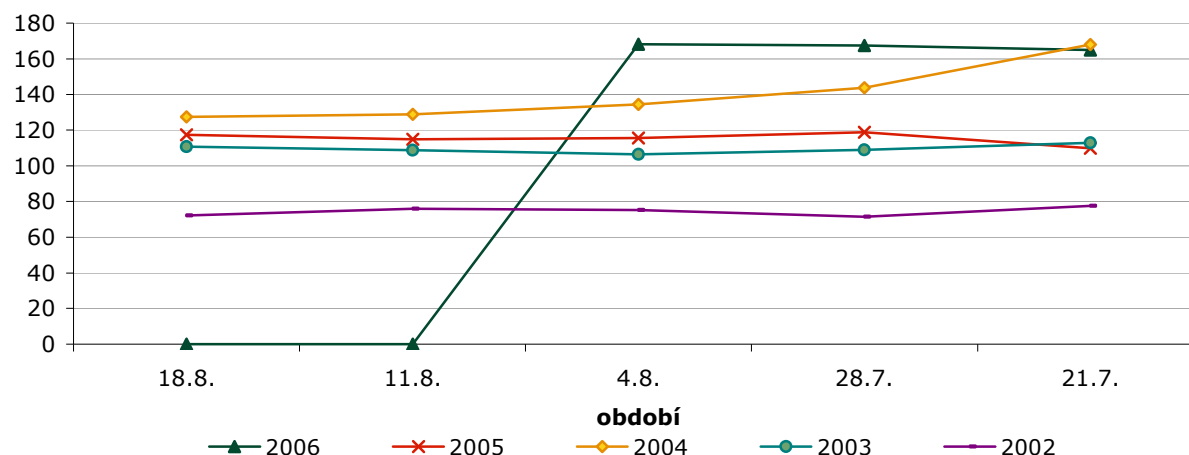
Země	Estonsko	Německo	Lotyšsko	Litva	Rumunsko	Slovensko	ČR
24. týden 2006	16,62	-	-	23,89	-	30,91	22,83
25. týden 2006	-	43,81	-	23,89	35,35	27,95	34,55*
26. týden 2006	17,19	39,85	-	23,89	-	24,22	28,77
27. týden 2006	-	29,60	-	31,13	34,46	25,09	25,55
28. týden 2006	17,70	21,54	20,34 *B	28,96	21,48	20,58	24,33
29. týden 2006	-	19,87	21,65 *B	35,03 **	-	-	23,52
30. týden 2006	-	18,74	27,24	40,55	29,49	17,57	23,35
31. týden 2006	-	18,72	27,34	30,41	-	17,40	20,35

Poznámka: uvedené ceny jsou průměrné ceny producentů v jednotlivých zemích; * údaj od zelinářské unie ČR; *B = Bulharsko; ** = Kazachstán

Pramen: International Market Data Exchange – AGRIMIS, Německo

Velká Británie

Průměrné farmářské ceny brambor na místních trzích (GBP/t)



Pramen: Potato Markets weekly



Francie

Průměrné prodejní ceny raných brambor podle kalibrace

EUR/t

charakteristika/ odrůda	2006/7	2005/6	2004/5	2006/7	2005/6	2004/5
období	Kalibrace 40–70 mm			Kalibrace 50–75 mm		
8. srpna	285,0	160,0	170,0	305,0	170,0	180,0
2. srpna	300,0	162,5	180,0	320,0	177,5	190,0
1. srpna	300,0	157,5	180,0	320,0	157,5	190,0

Pramen: Potato Markets weekly

Zdravější brambory

Cíleným osvětlením brambor došlo k redukcí napadení hlíz choroboplodnými zárodky.

Ekologické zemědělství klade důraz především na zdravou sadbu a osivo. Brambory jsou normálně skladovány na tmavém místě. Světlo ale může v bramborových hlízách zvýšit obsah glykoalkaloidů. Tyto obsahové látky jsou odpovědné za antibiotické reakce a obranyschopnost brambor proti jejich poškození. V jednom německém výzkumném projektu v rámci Spolkového programu ekologického zemědělství, který se uskutečnil na Univerzitě v Göttingenu, bylo ověřováno, jak může cílená expozice sadbových brambor zvýšit jejich kvalitu. S cílem podpořit průběh vývoje rostlin, byly hlízy před uskladněním cíleně vystaveny světlu rozdílného světelného spektra. Osvětlení brambor vedlo ke

zvýšení obsahu glykoalkaloidů, čímž došlo k redukcí napadení hlíz různými choroboplodnými zárodky. Nejlepších výsledků bylo dosaženo při použití vysokotlaké rtuťové výbojky a vysokotlaké sodíkové výbojky. 14 denní osvětlení významným způsobem redukovalo výskyt fytopatogenní houby *Rhizoctonia solani* na povrchu bramborových hlíz (kořenomorka bramborová). Také byl výrazně redukuje intenzitu napadení škůdcem *Helminthosporium solani* (plíseň bramborová), nikoliv však četnost napadení. Světlo s vyšším podílem modré barvy redukoval výskyt *Erwinia* ssp. (původce mokré hniloby brambor a kroužkovitosti brambor). První pokus s různým osvětlením brambor přinesl nesporné úspěchy, je však třeba ještě k optimalizaci této metody provést další pokusy.

Pramen: www.agronavigator.cz

Velká Británie

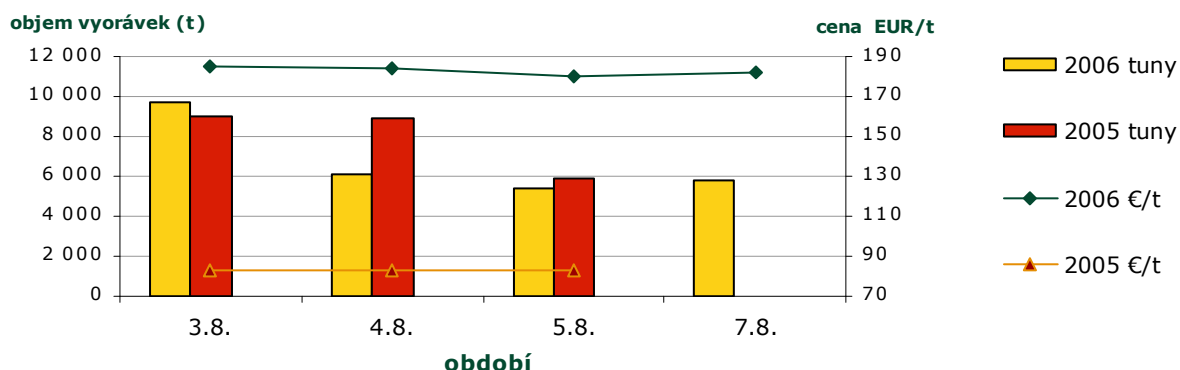
Týdenní vyorávky nových brambor v období 2003 – 2006

období	Vyčištěná plocha (ha)				Hektarový výnos (t/ha)			
	2006	2005	2004	2003	2006	2005	2004	2003
28.5. – 3.6.	153	205	232	268	18,3	16,9	17,8	17,1
2.7. – 8.7.	863	805	1 155	1 123	26,8	31,9	27,9	27,3
9. – 15.7.	1 098	850	1 155	1 123	28,7	32,8	31,1	32,1
16. – 22.7.	1 185	1 072	1 277	1 384	30,7	35,0	33,7	35,4
23. – 29.7.	1 022	1 142	1 849	1 915	31,7	34,4	36,1	35,7
celkem	6 340	6 096	8 244	8 827	27,3	29,5	29,3	29,9

Pramen: Potato Markets weekly

Německo

Průměrné ceny a denní objem vyorávek raných brambor



Pramen: Potato Markets weekly;

Poznámka: nulové hodnoty = neděle (podle data)



Chorvatsko

Ceny raných brambor na tržnicích vybraných měst - 31. týden 2006 (31.7.-6.8. 2006)

HRK/kg

MI. brambory	Čakovec	Dubrovnik	Osijek	Pula	Rijeka	Split	Zadar	Chorvatsko
min.	3,00	3,99	2,99	2,99	3,79	1,48	3,00	1,48
max.	3,00	3,99	2,99	2,99	4,19	6,98	3,00	6,98
průměr	3,00	3,99	2,99	2,99	3,99	4,23	3,00	3,46

Pramen: www.tisup.mps.hr

Zdravotní prospěch listů sladkých brambor

Vysoký obsah polyfenolů předurčuje listy sladkých brambor k výrobě fyziologicky funkčních potravin. Podle údajů FAO jsou sladké brambory (*Ipomoea batatas* L.) sedmou nejvýznamnější potravinářskou plodinou na světě. Během posledního desetiletí byly vyvinuty kultivary sladkých brambor, jejichž kořeny nacházejí široké uplatnění při výrobě různých typů potravin a nápojů. Dosud se opomíjelo využití listů sladkých brambor, jen výjimečně se používají jako krmivo pro dobytek. Ve srovnání s většinou komerčních druhů zeleniny, např. špenátem, brokolicí, zelím, hlávkovým salátem aj. obsahují listy rostliny *Ipomoea batatas* velké množství polyfenolových látek, a to antokyanů a fenolových kyselin.

Uvádí se přítomnost minimálně 15 biologicky aktivních antokyanů, které mají pozitivní vliv na zdraví, chrání před onemocněním způsobeným oxidací, např. rakovinou, hepatotoxicitou, alergiemi, stárnutím, HIV, kardiovaskulárními problémy.

Dosud chyběly informace o tom, jaké množství listů je zapotřebí konzumovat, aby se dostavil zdravotní prospěch a výrobek byl pro spotřebitele chuťově přijatelný. Na základě senzorického hodnocení výrobků s přidanými sušenými listy sladkých brambor (ve formě prášku) byl stanoven poměr jednotlivých potravinářských přísad a sušených listů sladkých brambor, popř. obsah sušených listů ve vybraných výrobcích. Jako senzoricky přijatelné se uvádějí tyto hodnoty:

- * mražené krémy 10:4
- * chléb 10:3
- * šťáva 3g/300 ml
- * čaj 2 g/240 ml

Další výzkum by se měl zaměřit na zkoumání fyziologických funkcí a na možnosti izolace biologicky aktivních látek z listů sladkých brambor.

Pramen: www.agronavigator.cz

Maďarsko

Velkoobchodní ceny producentů brambor vybraných měst

HUF/1 kg

Nejčastější ceny	Debrecen	Kecskemét	Miskolc	Szeged	Debrecen	Kecskemét	Miskolc	Szeged
Odrůda:	31.týden 2006				32.týden 2006			
Condor	-	-	100	-	-	-	-	80
Desire	50	50	100	-	-	90	100	-
Cleopatra	80	60	-	-	80	75	100	-
Rozella	-	-	-	-	-	-	-	-
ostatní brambory	-	-	-	85	-	-	-	-

Poznámka: uvedené ceny jsou nejčastější spotřebitelské ceny v supermarketech Maďarska; pozn.: „-“ = data nebyla k dispozici;

Pramen: www.akii.hu

Kurzy devizového trhu – Česká národní banka – platnost od 16.8.2006

1 EUR – 28,085 Kč 100 SKK – 74,823 Kč 1 PLN – 7,232 Kč 1 GBP – 41,530 Kč 1 DKK – 3,764 Kč

Vydavatel

TIS ČR, SZIF

Státní zemědělský intervenční fond
Ve Smečkách 33, 110 00 Praha 1

www.szif.cz

Odpovědný pracovník

Ing. Tomáš Materna
vedoucí samostatného
odd. agrární informatiky

tel.: 222 871 577
fax: 222 871 536
e-mail: materna@szif.cz

Komoditní manager

Ing. Jiří Očenášek

tel.: 222 871 849
fax: 222 871 536
e-mail: ocenasek@szif.cz

Rozmnožování nebo rozšiřování tohoto zpravodaje nebo jeho části jakýmkoliv způsobem je zakázáno, s výjimkou případů povolených autorským zákonem nebo předchozího písemného souhlasu TIS ČR SZIF. Údaje obsažené v tomto zpravodaji jsou pouze informativního charakteru a nemají závaznou povahu. Jejich citace je možná pouze s uvedením zdroje TIS ČR SZIF.