






ZPRÁVA O TRHU BRAMBOR

Vývoj cen:

 CZV neprané 25 kg.....	7,10 Kč/kg
 OOC neprané 25 kg	8,34 Kč/kg
 Spotřebitelské ceny	12,20 Kč/kg

Obsah:

Komoditní zpravodajství.....	1
Trh konzumních brambor v ČR: CZV, OOC.....	2
Zahraniční obchod ČR	3
Trh konzumních brambor v Evropě	4
Aktuality.....	5

Komoditní zpravodajství

Česká republika

V minulém období posledních dvou uplynulých týdnů nastal na domácím trhu brambor obrát v trendu cen producentů i obchodníků, i když jen nepatrný. U mnohých odrůd ceny brambor jen stagnovaly nebo nezřetelně poklesly. To se odrazilo také na celkové průměrné farmářské i obchodnické ceně konzumních brambor. Letos budou zemědělci tržít z produkce brambor, která je nižší nejen díky suchému a teplému červenci, ale také díky snížení pěstebních ploch. Všichni právem čekají ještě mírný nárůst cen, protože podobná situace na trhu brambor je v celém středoevropském regionu.

Podle exkluzivního šetření TIS^{ČR} byly konzumní brambory (balené ve 25 kg pytlích, neprané i volně) dodávány na trh v 35. a 36. týdnu roku 2006 takto:

CZV konzumních brambor 7,10 Kč/kg

(proti 34. týdnu pokles o 0,34 Kč/kg).

OOČ konzumních brambor 8,34 Kč/kg

(proti 30. týdnu malý pokles o 0,01 Kč/kg).

Podle šetření TIS^{ČR} SZIF se ceny konzumních brambor nejčastěji pohybovaly od 5,90 do 9,00 Kč/kg (25 kg pytle, neprané i volně). Nejčastější odrůdou byla velmi raná Impala, objevuje se ale také Marabel, Dali a Agáta, které se prodávaly za ceny nejčastěji v rozmezí 7,00 až 8,00 Kč/kg.

Obchodníci prodávali nejvíce konzumní brambory za cenu (OOČ) kolem 6,50 – 12,40 Kč/kg.

Spotřebitelské ceny ve 36. týdnu 2006 podle oficiálního šetření ČSÚ začaly opět růst na 12,20 Kč/kg (+0,38 Kč/kg), proti předchozímu období (34. týden 2006) a tento trend bude zřejmě pokračovat.

V uplynulém období proti 36. týdnu 2005 se CZV zvýšily o 4,47 Kč/kg, SC dokonce stouply meziročně o 5,88 Kč/kg, tedy výrazně. OOC se zvýšily o 4,46 Kč/kg.

Evropská unie

V zemích EU-15 se očekává pokles sklizně brambor o 8,2%. Loni přitom bylo sklizeno v tomto regionu 35,55 mil. t konzumních a sadbových brambor. Letošní odhad přitom počítá s úrodou 32,64 mil. t této komodity. Německá společnost ZMP (Zentral Markt und Preise) odhaduje sklizeň brambor v zemích EU-25 na 53,7 mil. t, tedy o 8% proti loňsku.

V **Německu** se předpokládá podle společnosti ZMP pokles úrody ještě citelnější – o 15,5% proti předchozí sezóně. Předpokládá se proto, že Německo omezí export této komodity, aby mohla být uspokojena domácí poptávka. Ke 12.9. 06 se prodávaly brambory v Bavorsku za 180-200 EUR/t, v Severním Porýní-Vestfálsku za 210-240 EUR/t a v Hanoveru za 205 EUR/t.

V **Nizozemí** na rotterdamské burze rostly kvotace na budoucí dodávky brambor k termínu duben 2007. Růst cen nebyl překvapením. Kvotace se dostaly na hodnotu 257 EUR/t u zpracovatelských odrůd a konzumní se uzavíraly na hodnotě 216 EUR/t.

V **Polsku** se meziročně zvýšila sadbová plocha brambor o 16%, což se ovšem díky nižším výnosům nepromítne podstatně do produkce a předpokládá se dosažení loňské úrovně. Farmářská cena brambor za kvalitní produkt dosahovala hodnoty 200 EUR/t, ve většině případů se ale tyto ceny pohybují kolem 120 EUR/t, protože celková kvalita není valná.

V **Lotyšsku** byl zaznamenán pokles produkce o 50% proti roku 2004-5. Tržní ceny se pohybovaly v rozsahu 0,24-0,34 EUR/kg.

Ve **Velké Británii** ceny farmářů klesaly z původních 164,70 GBP/t (k 1.9.) na 146,43 GBP/t (k 8.9.).



Ceny zemědělských výrobců konzumních brambor; sklizeň 2005

Období zjištění ceny: 36. týden 2006

Kč/kg

Odrůda	Varný typ	Úprava	Balení	CZV Min.	CZV Max.	Průměr	Změna ±
AGÁTA	B	neprané	pytel 25 kg ¹⁾	6,90	8,40	7,43	-
DALI	BA	neprané	pytel 25 kg ¹⁾	6,00	9,00	6,81	-
IMPALA	B	neprané	pytel 25 kg ¹⁾	5,90	9,00	7,18	-0,21
MARABEL	BA-B	neprané	pytel 25 kg ¹⁾	5,90	9,00	6,83	0,25
OSTATNÍ	B	neprané	pytel 25 kg ¹⁾	5,90	9,00	7,01	-0,27
LOUPANÉ – balené v PE a přepravka			vakuované	10,00	17,00	13,41	0,36

Poznámka: 1) Brambory v 25 kg pytlích i poloklecích. CZV=ceny zemědělských výrobců (bez dopravy a DPH)

Pramen: TIS^{CR} SZIF

Obchodní odbytové ceny - konzumní brambory; sklizeň 2005

Období zjištění ceny: 36. týden 2006

Kč/kg

Odrůda	Varný typ	Úprava	Balení	OOC Min.	OOC Max.	Průměr	Změna ±
COLLETTE	BA	neprané	pytel 25 kg ¹⁾	7,00	8,00	7,40	-
DALI	BA	neprané	pytel 25 kg ¹⁾	7,30	8,50	7,93	-
IMPALA	B	neprané	pytel 25 kg ¹⁾	7,00	12,40	8,57	-0,11
MAGDA	B	neprané	pytel 25 kg ¹⁾	7,50	10,00	8,63	-
MARABEL	BA-B	neprané	pytel 25 kg ¹⁾	6,50	10,00	7,98	0,00
PRINCES	B	neprané	pytel 25 kg ¹⁾	8,00	8,95	8,48	-
OSTATNÍ	B	neprané	pytel 25 kg ¹⁾	5,00	12,40	8,06	-0,33
LOUPANÉ – balené v PE a přepravka			vakuované	14,00	18,00	16,20	-0,36

Poznámka: 1) Brambory v 25 kg pytlích i poloklecích. OOC = Obchodní odbytové ceny (bez dopravy a DPH)

Pramen: TIS^{CR} SZIF

Porovnání průměrných cen konzumních brambor raných v ČR podle šetření TIS^{CR}

Kč/kg

Období Marketingový rok	Ceny zemědělských výrobců (CZV)		Obchodní odbytové ceny (OOC)	
	2005/2006	2004/2005	2005/2006	2004/2005
24. týden	6,46	2,55	11,77	3,99
26. týden	7,28	3,49	9,28	6,02
28. týden	6,80	4,01	8,41	5,37
30. týden	6,64	3,22	8,16	4,85
32. týden	6,95	3,21	8,26	4,84
34. týden	7,44	2,93	8,35	4,17
36. týden	7,10	2,63	8,34	3,88

Poznámka: Ceny konzumních brambor bez rozdílu odrůdy, balení a tržní úpravy. CZV a OOC jsou uváděny bez DPH a nákladů na dopravu

Pramen: TIS^{CR} SZIF

Průměrné spotřebitelské ceny konzumních brambor v jednotlivých krajích ČR bez rozdílu odrůdy, balení, tržní úpravy a typu obchodu

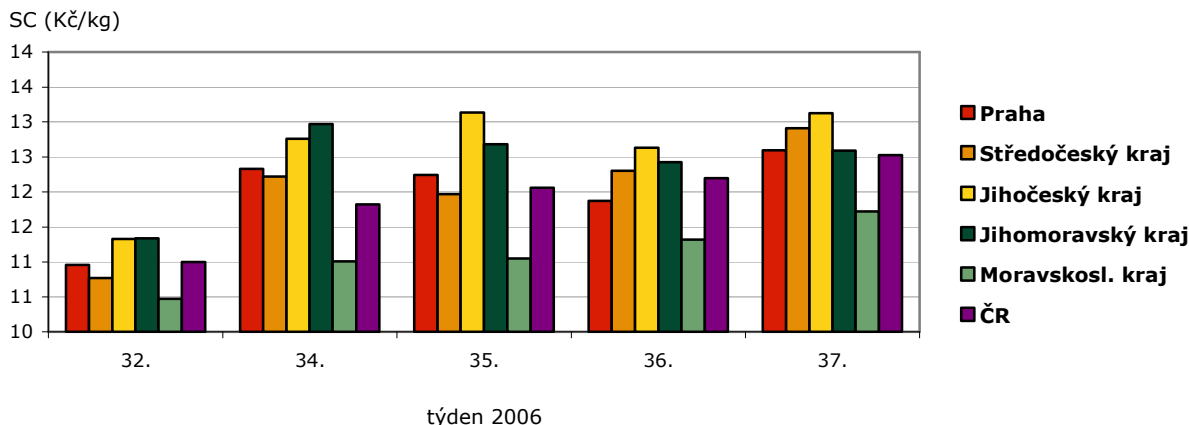
Ceny zjištěné v období končícím k uvedenému datu 17.8. 2006

Kč/kg

Ukazatel	týden	Praha	Stč.	Jihoč.	Plzeň.	Karl.	Úst.	Lib.	Kvh.	Par.	Vys.	Jihom.	Olm.	Zln.	Mor-sl.	ČR
Nové konzumní brambory	32.	10,96	10,77	11,33	10,93	10,93	11,40	10,00	11,27	11,10	10,60	11,34	11,22	11,67	10,47	11,00
	34.	12,33	12,22	12,76	12,28	11,20	11,12	11,90	10,80	10,77	11,60	12,97	11,83	12,68	11,01	11,82
	35.	12,24	11,97	13,14	11,87	11,18	11,84	12,23	11,54	11,18	12,27	12,68	12,42	13,22	11,05	12,06
	36.	12,30	12,30	12,63	12,59	11,68	11,49	12,19	11,39	11,60	12,36	12,73	12,59	13,56	11,32	12,20
	37.	12,43	12,91	13,13	12,82	12,52	12,05	12,02	11,66	12,68	12,85	13,04	12,63	12,89	11,72	12,53

Poznámka: Stč. - Středočeský, Jihoč. - Jihočeský, Plzeň. - Plzeňský, Karl. - Karlovarský, Úst. - Ústecký, Lib. - Liberecký, Kvh. - Královéhradecký, Par. - Pardubický, Vys. - Kraj Vysočina, Jihom. - Jihomoravský, Olm. - Olomoucký, Zln. - Zlínský, Mor-sl. - Moravskoslezský; 27. týden není na ČSÚ k dispozici; Pramen: ČSÚ

Vývoj SC konzumních brambor podle regionů (Kč/kg)



Pozn.: během prázdnin nezveřejňuje ČSÚ ceny v lichých týdnech;
Pramen: TIS^{ČR}, SZIF, ČSÚ

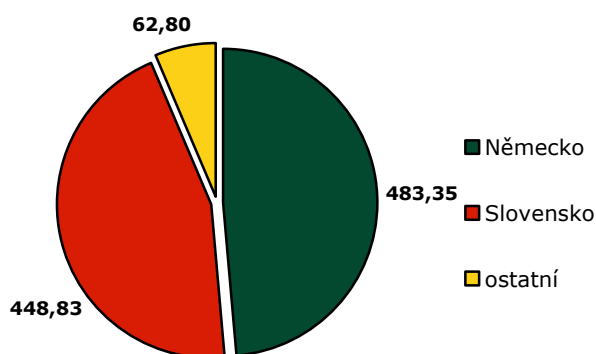
Zahraniční obchod ČR - dovoz brambor v červenci 2006

V první polovině prázdnin bylo do ČR podle oficiálních údajů ČSÚ **dovezeno celkem 994,97 t** konzumních brambor (**KN 07019090**). Z tohoto objemu byla největší část – 483,35 t, 49% - dovezena z Německa. Druhou, také velmi významnou dovozní destinací bylo v tomto období Slovensko, odkud bylo dovezeno 448,83 t – 45% z celkového dovozu konzumních brambor.

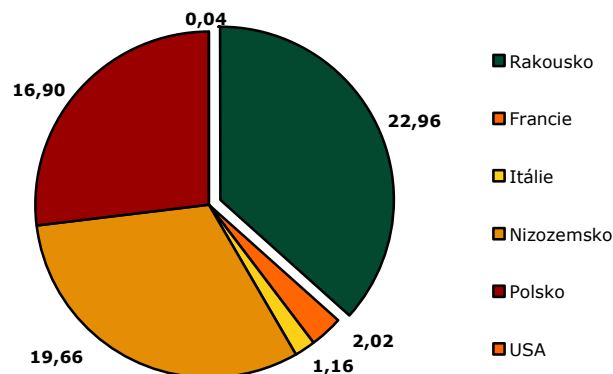
Zbytek, tedy 6 % celkového objemu dovozu obsadily všechny následující státy, jak uvádí blíže graf vpravo dole. Z tohoto množství zahrnovalo 37% (23 t) Rakousko, 31% podíl připadl na Holandsko (20 t) a 27% část připadla na Polsko, odkud k nám bylo v červenci 2006 dovezeno téměř 17 t konzumních brambor. Ostatní státy znázorňuje graf níže.

Pramen: TIS^{ČR}, SZIF

Dovoz konzumních brambor - KN 07019090 v červenci 2006 (tuny); celkový dovoz: 994,97 t



Dovoz konz. brambor - KN 07019090 v červenci 2006 - ostatní země (tuny); dovoz ostatní země: 62,8 t



Pramen: TIS^{ČR}, SZIF, ČSÚ



Slovensko

Týdenní nákupní ceny konzumních brambor v roce 2006

SKK/kg

Ukazatel	ADORA	IMPALA	Min. cena	Brambory celkem	Max. cena
29. týden	6,85	7,84	4,00	7,43	8,50
30. týden	-	6,16	5,90	6,76	8,00
31. týden	-	6,16	5,50	6,64	7,50
32. týden	-	6,58	6,00	6,90	9,50
33. týden	-	8,62	6,00	7,79	10,50
34. týden	-	8,73	6,00	8,02	10,50
35. týden	-	8,86	7,00	8,47	9,00
36. týden	-	-	6,00	8,44	9,00

Poznámka: 25 kg balení;

Pramen: PPA – ATIS Bratislava

Polsko

Velkoobchodní ceny brambor na trhu k 27.7.2006

PLN/kg

Místo, datum	Bronisze		Lublin		Poznaň		Rzeszów		Sandomierz	
	7.9.2006		5.9.2006		7.9.2006		7.9.2006		6.9.2006	
	Min	Max	Min	Max	Min	Max	Min	Max	Min	Max
konz. brambory	0,80	1,10	0,80	1,00	0,53	0,62	0,70	0,80	0,70	0,80

Pramen: www.minrol.gov.pl – Ministerstwo Rolnictwa i Rozwoju Wsi

Mezinárodně integrovaný tržní IS zemí SVE - období 2006

EUR/100 kg

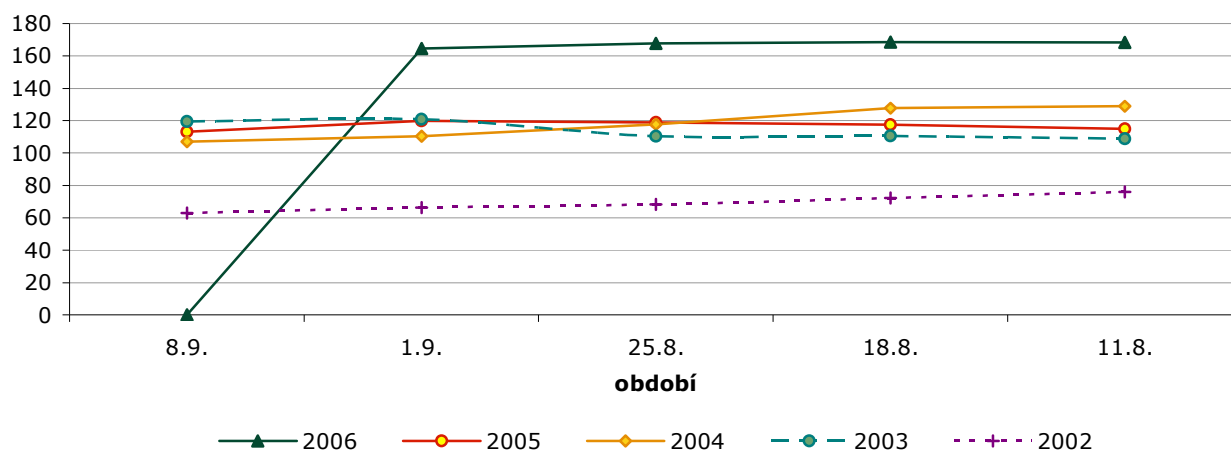
Země	Estonsko	Německo	Lotyšsko	Litva	Rumunsko	Slovensko	ČR
29. týden 2006	-	19,87	-	35,03 **	21,65*	-	23,52
30. týden 2006	-	18,74	27,24	40,55	29,49	17,57	23,35
31. týden 2006	-	18,72	27,34	30,41	-	17,40	20,35
32. týden 2006	37,26	18,30	28,22	31,13	16,47*	18,30	24,55
33. týden 2006	37,26	20,33	27,82	27,51	-	20,75	23,16
33. týden 2006	30,87	20,17	25,03	26,07	-	21,28	26,29
34. týden 2006	30,87	20,17	25,03	26,07	-	21,28	26,29
35. týden 2006	30,87	20,17	25,11	26,79	-	22,44	23,38

Poznámka: uvedené ceny jsou průměrné ceny producentů v jednotlivých zemích; * = Bulharsko; ** = Kazachstán

Pramen: International Market Data Exchange – AGRIMIS, Německo

Velká Británie

Průměrné farmářské ceny brambor na místních trzích (GBP/t)



Pramen: Potato Markets weekly



Evropská unie

Odhad sklizňové plochy a průměrných hektarových výnosů brambor

tis. ha; t/ha

charakteristika/ odrůda	2006	2005	2004	2006	2005	2004
oblast	Sklizňová plocha (tis ha)			Hektarový výnos (t/ha)		
Francie	127,520	130,279	131,516	38,46	40,90	44,20
Německo	182,100	185,010	198,139	37,61	46,40	48,86
V. Británie	138,950	137,389	148,727	40,28	42,33	41,83
EU-15	950,055	964,443	1 013,877	34,35	36,86	38,56

Pramen: Potato Markets weekly

Vyplatí se hnojení brambor vápníkem?

V Německu byl zkoumán vliv různých vápenatých hnojiv na výnosy, obsah škrobu a vnitřní kvalitu hlíz. V posledních letech je v souvislosti se zlepšením kvality hlíz často diskutováno hnojení brambor vápníkem. Vápník zvyšuje stabilitu buněčných stěn a membrán a redukuje barevné změny hlíz. Obsah vápníku v hlízách je na písčitých půdách chudých na vápník většinou výrazně nižší než na hlinitých půdách. Lze hnojením obsah vápníku v hlízách zvýšit? Na tuto problematiku byly zaměřeny pokusy prováděné v Německu v letech 2004 a 2005 s různými vápenatými hnojivy a aplikačními technikami.

Podle očekávání nemělo hnojení vápníkem žádný vliv na výnosy nebo obsah škrobu. Obsah vápníku

v hlízách se výrazně zvýšil pouze po aplikaci sádrovce, mírné zvýšení bylo v několika případech zaznamenáno po aplikaci ledku vápenatého. Jak se předpokládalo, vyšší obsah vápníku v žádném případě nezlepšil vnitřní kvalitu hlíz. Sledována byla náchylnost k tmavnutí dužniny (šednutí, černání) a kvalita bramborových lupínků.

Výsledek: Zvláštní dávky vápenatých hnojiv k bramborám nejsou nutné. To se však netýká pravidelného vápnění v rámci osevního postupu, které má zásadní a dlouhodobý význam pro úpravu pH (půdní reakce) a zlepšení půdní struktury.

Pramen: www.agris.cz

Belgie

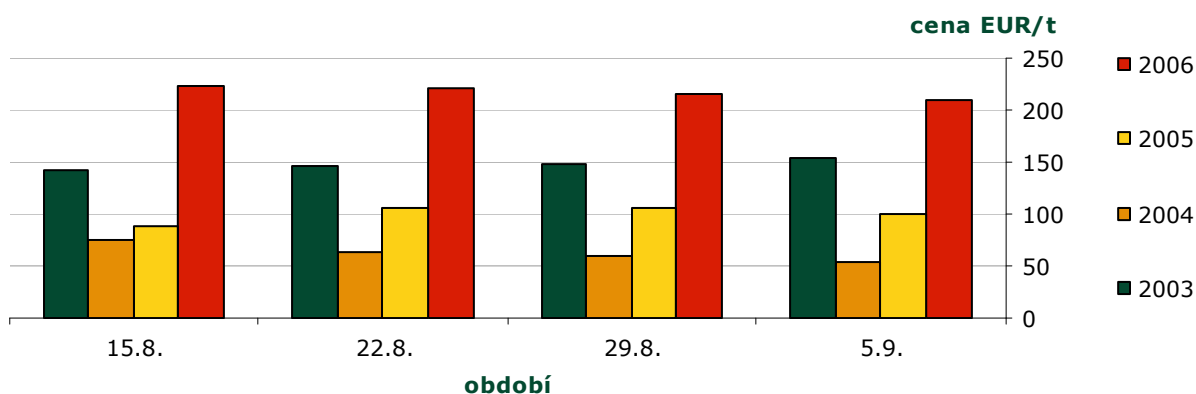
Vývoj cen nových brambor odrůdy Bintje, vhodné ke zpracování

období	ceny EUR/t			období	ceny EUR/t		
	2006	2005	2004		2006	2005	2004
5.9.	117,5	95,0	37,5	8.8.	187,5	110,0	30,0
29.8.	-	105,0	-	1.8.	210,0	110,0	40,0
22.8.	187,5	117,5	25,0	25.7.	187,5	80,0	47,5
15.8.	187,5	117,5	30,0	18.7.	150,0	70,0	70,0

Pramen: Potato Markets weekly

Německo

Průměrné ceny konzumních brambor €/t



Pramen: Potato Markets weekly;



Chorvatsko

Ceny raných brambor na tržnicích vybraných měst - 36. týden 2006 (4.9.-10.9. 2006)

HRK/kg

MI. brambory	Čakovec	Metković	Osijek	Pula	Rijeka	Split	Záhřeb	Chorvatsko
min.	2,00	2,00	2,00	2,80	2,00	2,50	2,00	2,00
max.	2,00	2,60	3,10	2,80	2,80	4,00	2,00	4,00
průměr	2,00	2,30	2,53	2,80	2,41	2,87	2,00	2,47

Pramen: www.tisup.mps.hr

Brambory podraží až na dvojnásobek

Slabší úroda brambor nejen v Česku, ale i v okolních zemích znamená jediné: ceny ještě půjdou nahoru. Pozdních brambor je nedostatek. Loni ho dokázal nahradit dovoz z Německa, Maďarska, Polska a Slovenska, a ceny se proto držely na uzdě. Letos je situace jiná - brambor je málo úplně všude.

Míň se sází, míň se sklídí

O tuzemskou produkci je proto velký zájem v zahraničí. Podle místopředsedy Asociace soukromého zemědělství Jana Votavy, který je zároveň významným pěstitelem brambor na Vysočině, by popsána situace měla udržet ceny brambor pro jejich producenty konečně po letech na přijatelné úrovni. Zvyšování cen potvrzuje i předseda Ústředního bramborařského svazu ČR František Novák a dodává: "Současná situace je výsledkem každoročního poklesu ploch osázených bramborami. Meziročně se plochy brambor u nás snížily o šest tisíc hektarů, tedy o sedmáct procent."

Nižší tuzemská produkce spolu s předpokládaným nižším výnosem podle něj v praxi znamená, že zatímco v loňském roce se touto dobou vykupovaly ve velkém brambory od zemědělců za ceny kolem 1,80 koruny,

nyní se ceny pohybují mezi 6,20 až 6,80 korunami za kilogram. Na rozdíl od obilí se ceny brambor od zemědělců promítají do spotřebitelských cen přímo. Ceny brambor v obchodech ostatně rostou už v současné době. Podle posledních dat Českého statistického úřadu se jen za poslední týden zvýšily o 5,8 procenta na současných 11,63 koruny za kilogram. Nynější růst je přitom podle Votavy dán i tím, že na rozdíl od loňska jsou již letos vyprodány zásoby raných konzumních brambor. "Současný i předpokládaný nedostatek brambor je především důsledkem snížení osevních ploch v porovnání s rokem 2005," potvrzuje Novákova slova Votava. "Výnosy, alespoň tady na Vysočině, by ale měly být s loňskem srovnatelné," vysvětluje Votava.

Nikde na tom nejsou líp

Kromě toho letos zemědělcům "nehrozí" dovozy levných brambor ze zahraničí. "V Polsku i Německu je brambor nedostatek, v Maďarsku také, téměř katastrofální je letos situace na Slovensku. Dovozy ze vzdálenějších zemí, jako je Holandsko, moc nepředpokládám, tam se stejně soustředí hlavně na sadbové a ne na konzumní brambory," tvrdí Votava.

Pramen: www.aktualne.cz

Maďarsko

Velkoobchodní ceny producentů brambor vybraných měst

HUF/1 kg

Nejčastější ceny	Debrecen	Kecskemét	Miskolc	Szeged	Debrecen	Kecskemét	Miskolc	Szeged
Odrůda:	35.týden 2006				36.týden 2006			
Condor	70	-	60	-	70	-	60	-
Desire	70	60	70	-	70	-	75	-
Cleopatra	-	60	-	-	-	60	-	-
rané	-	-	-	-	-	-	-	-
ostatní brambory	-	-	70	50	-	-	-	60

Poznámka: uvedené ceny jsou nejčastější spotřebitelské ceny v supermarketech Maďarska; pozn.: „-“ = data nebyla k dispozici;

Pramen: www.akii.hu

Kurzy devizového trhu – Česká národní banka – platnost od 15.9.2006

1 EUR – 28,430 Kč 100 SKK – 76,097 Kč 1 PLN – 7,238 Kč 1 GBP – 42,128 Kč 1 DKK – 3,811 Kč

Vydavatel

TIS ČR, SZIF

Státní zemědělský intervenční fond
Ve Smečkách 33, 110 00 Praha 1

www.szif.cz

Odpovědný pracovník

Ing. Tomáš Materna
vedoucí samostatného
odd. agrární informatiky

tel.: 222 871 577
fax: 222 871 536
e-mail: materna@szif.cz

Komoditní manager

Ing. Jiří Očenášek

tel.: 222 871 849
fax: 222 871 536
e-mail: ocenasek@szif.cz

Rozmnožování nebo rozšiřování tohoto zpravodaje nebo jeho části jakýmkoliv způsobem je zakázáno, s výjimkou případů povolených autorským zákonem nebo předchozího písemného souhlasu TIS ČR SZIF. Údaje obsažené v tomto zpravodaji jsou pouze informativního charakteru a nemají závaznou povahu. Jejich citace je možná pouze s uvedením zdroje TIS ČR SZIF.