






ZPRÁVA O TRHU BRAMBOR

Vývoj cen:

 CZV neprané 25 kg.....	7,03 Kč/kg
 OOC neprané 25 kg	7,90 Kč/kg
 Spotřebitelské ceny	12,53 Kč/kg

Obsah:

Komoditní zpravodajství.....	1
Trh konzumních brambor v ČR: CZV, OOC.....	2
Zahraniční obchod ČR	3
Trh konzumních brambor v Evropě	4
Aktuality.....	5

Komoditní zpravodajství

Česká republika

Během uplynulého období minulých dvou týdnů pokračoval na domácím trhu brambor trend pozvolné stagnace cen až jejich mírný pokles u producentů i obchodníků, byť nepatrný. Rané odrůdy brambor, jako je Adora nebo Impala postupně nahrazují odrůdy polorané až polopozdní. Nejčastěji zastoupenou odrůdou byla bezesporu Marabel, objevuje se také Dali. Mnozí bramboráři ještě čekají mírný nárůst cen, zejména v průběhu podzimu, zvláště když se letos čeká pokles produkce. Podobná situace nastává v celé evropské pětadvacítce.

Podle exkluzivního šetření TIS^{ČR} byly konzumní brambory (balené ve 25 kg pytlích, neprané i volně) dodávány na trh v 37. a 38. týdnu roku 2006 takto:

CZV konzumních brambor 7,03 Kč/kg
(proti 36. týdnu malý pokles o 0,07 Kč/kg).
OOC konzumních brambor 7,90 Kč/kg
(proti 36. týdnu pokles o 0,44 Kč/kg).

Podle šetření TIS^{ČR} SZIF se ceny konzumních brambor nejčastěji pohybovaly od 5,30 do 10,00 Kč/kg (25 kg pytle, neprané i volně). Nejčastější mi odrůdami byla Marabel, Dali a Rosara, které se prodávaly za ceny nejčastěji v rozmezí 7,00 až 9,00 Kč/kg.

Obchodníci prodávali nejvíce konzumní brambory za cenu (OOC) kolem 6,00 – 10,00 Kč/kg.

Spotřebitelské ceny ve 37. týdnu 2006 podle oficiálního šetření ČSÚ začaly opět růst na 12,53 Kč/kg (+0,33 Kč/kg), proti předchozímu období (36. týden 2006) a tento trend bude zřejmě ještě pokračovat.

V uplynulém období proti 38. týdnu 2005 se CZV zvýšily o 4,41 Kč/kg, SC dokonce stouply

meziročně o 6,41 Kč/kg, tedy výrazně. OOC se zvýšily o 4,48 Kč/kg.

Evropská unie

V zemích EU-25 se pěstitelé brambor potýkají se zhoršenou kvalitou komodity, zejména u odrůd určených na průmyslové zpracování (k výrobě hranolků a lupínků).

V **Německu** na burze v Hanoveru se uzavíraly kvotace na dodávky s termínem duben 2007 k 19.9. 2006 na hodnotě 284 EUR/t. U raných odrůd poklesla farmářská cena z původních 195 EUR/t (12.9.) na 190 EUR/t (19.9.).

Ve **Španělsku** se očekává celková sklizeň brambor jen 2,4 mil t, je tedy rekordně nízká, o 8% nižší než loni a dokonce o 23,5% nižší než v roce 2000. Pozdní odrůdy se sklízí jen na 24 118 ha, ve srovnání v roce 2005 byly pěstovány na 26 358 ha. Největší pokles ploch zaznamenali v Andalusii – o 28,5% na celkových 2 304 ha, naopak v Galicii zůstala pěstební plocha stabilní, na 1 555 ha.

V **Maďarsku** dosahují farmářské ceny dvojnásobku loňských hodnot. V současnosti se pohybuje průměrný výnos mezi 20-22 t/ha, zdaleka ale nebude dosaženo loňského průměru na úrovni 26 t/ha.

V **Rakousku** nabízí stabilní trh spokojenost farmářům, kteří sice letos dosahují pouze průměrné sklizně, ale za lepší ceny. Nejčastější odrůdou je Ditta, sklizeň dosahuje svého vrcholu a ceny se pohybovaly v rozsahu 160 - 170 EUR/t.

Ve **Francii** se odhaduje sklizeň konzumních brambor na hodnotě 4 246 tis. t (pokles o 7,1% proti roku 2005) s průměrným výnosem 41,1 t/ha. Ceny konzumních brambor poklesly z 210 EUR/t (12.9.) na 200 EUR/t (19.9.) u kalibrace 40-70mm, naopak u hlíz kalibrace 50-75mm zůstaly na hodnotě 220 EUR/t.



Ceny zemědělských výrobců konzumních brambor; sklizeň 2005

Období zjištění ceny: 38. týden 2006

Kč/kg

Odrůda	Varný typ	Úprava	Balení	CZV Min.	CZV Max.	Průměr	Změna ±
AGÁTA	B	neprané	pytel 25 kg ¹⁾	6,00	8,40	6,98	-0,46
DALI	BA	neprané	pytel 25 kg ¹⁾	6,00	10,00	7,13	0,31
DITTA	B	neprané	pytel 25 kg ¹⁾	6,50	9,00	7,38	-
IMPALA	B	neprané	pytel 25 kg ¹⁾	5,30	9,50	7,37	0,18
MARABEL	BA-B	neprané	pytel 25 kg ¹⁾	5,30	9,00	7,05	0,22
ROSARA	BA	neprané	pytel 25 kg ¹⁾	5,50	9,00	6,80	-
OSTATNÍ	B	neprané	pytel 25 kg ¹⁾	5,30	10,00	7,12	0,11
LOUPANÉ – balené v PE a přeprava			vakuované	10,00	16,20	13,56	0,15

Poznámka: 1) Brambory v 25 kg pytlích i poloklecích. CZV=ceny zemědělských výrobců (bez dopravy a DPH)

Pramen: TIS^{CR} SZIF

Obchodní odbytové ceny - konzumní brambory; sklizeň 2005

Období zjištění ceny: 38. týden 2006

Kč/kg

Odrůda	Varný typ	Úprava	Balení	OOC Min.	OOC Max.	Průměr	Změna ±
COLLETTE	BA	neprané	pytel 25 kg ¹⁾	7,00	8,00	7,40	0,00
DALI	B-BC	neprané	pytel 25 kg ¹⁾	6,90	10,00	8,30	0,37
IMPALA	B	neprané	pytel 25 kg ¹⁾	6,20	9,50	8,03	-0,54
MARABEL	BA-B	neprané	pytel 25 kg ¹⁾	6,80	9,90	8,13	0,16
PRINCES	B	neprané	pytel 25 kg ¹⁾	6,90	9,00	8,13	-0,36
ROSARA	BA	neprané	pytel 25 kg ¹⁾	6,00	9,00	7,38	-
OSTATNÍ	B	neprané	pytel 25 kg ¹⁾	6,00	10,00	8,01	-0,05
LOUPANÉ – balené v PE a přeprava			vakuované	14,00	18,00	16,14	-0,42

Poznámka: 1) Brambory v 25 kg pytlích i poloklecích. OOC = Obchodní odbytové ceny (bez dopravy a DPH)

Pramen: TIS^{CR} SZIF

Porovnání průměrných cen konzumních brambor raných v ČR podle šetření TIS^{CR}

Kč/kg

Období Marketingový rok	Ceny zemědělských výrobců (CZV)		Obchodní odbytové ceny (OOC)	
	2006/2007	2005/2006	2006/2007	2005/2006
30. týden	6,64	3,22	8,16	4,85
32. týden	6,95	3,21	8,26	4,84
34. týden	7,44	2,93	8,35	4,17
36. týden	7,10	2,63	8,34	3,88
38. týden	7,03	2,62	7,90	3,42

Poznámka: Ceny konzumních brambor bez rozdílu odrůdy, balení a tržní úpravy. CZV a OOC jsou uváděny bez DPH a nákladů na dopravu

Pramen: TIS^{CR} SZIF

Průměrné spotřebitelské ceny konzumních brambor v jednotlivých krajích ČR bez rozdílu odrůdy, balení, tržní úpravy a typu obchodu

Ceny zjištěné v období končícím k uvedenému datu 17.8. 2006

Kč/kg

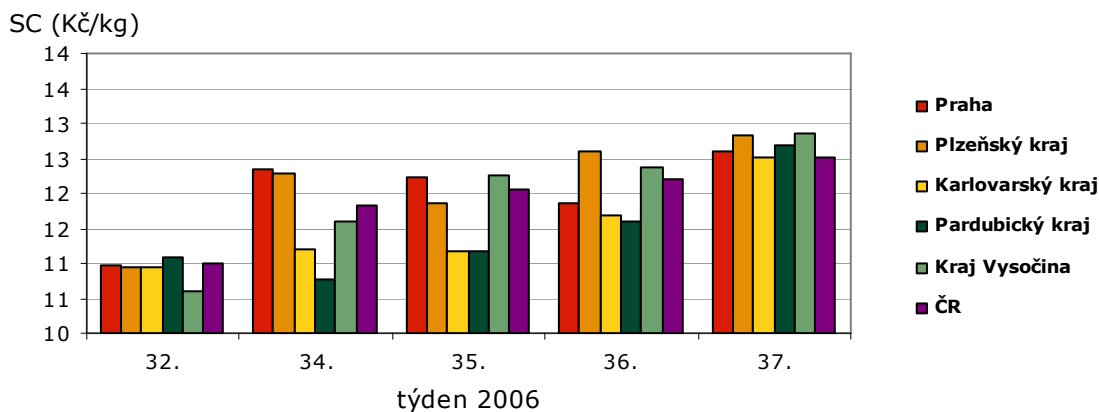
Ukazatel	týden	Praha	Stč.	Jihoč.	Plzeň.	Karl.	Úst.	Lib.	Kvh.	Par.	Vys.	Jihom.	Olm.	Zln.	Mor-sl.	ČR
Nové konzumní brambory	32.	10,96	10,77	11,33	10,93	10,93	11,40	10,00	11,27	11,10	10,60	11,34	11,22	11,67	10,47	11,00
	34.	12,33	12,22	12,76	12,28	11,20	11,12	11,90	10,80	10,77	11,60	12,97	11,83	12,68	11,01	11,82
	35.	12,24	11,97	13,14	11,87	11,18	11,84	12,23	11,54	11,18	12,27	12,68	12,42	13,22	11,05	12,06
	36.	12,30	12,30	12,63	12,59	11,68	11,49	12,19	11,39	11,60	12,36	12,73	12,59	13,56	11,32	12,20
	37.	12,43	12,91	13,13	12,82	12,52	12,05	12,02	11,66	12,68	12,85	13,04	12,63	12,89	11,72	12,53

Poznámka: Stč. – Středočeský, Jihoč. – Jihočeský, Plzeň. – Plzeňský, Karl. – Karlovarský, Úst. – Ústecký, Lib. – Liberecký, Kvh. – Královéhradecký,

Par. – Pardubický, Vys. – Kraj Vysočina, Jihom. – Jihomoravský, Olm. – Olomoucký, Zln. – Zlínský, Mor-sl. – Moravskoslezský; 27. týden není na ČSÚ k dispozici;

Pramen: ČSÚ

Vývoj SC konzumních brambor podle regionů (Kč/kg)



Pozn.: během prázdnin nezveřejňuje ČSÚ ceny v lichých týdnech;
Pramen: TIS^{ČR} SZIF, ČSÚ

Zahraniční obchod ČR – saldo zahraničního obchodu raných brambor v červenci 2006

V červenci 2006 bylo do ČR podle oficiálních údajů ČSÚ **dovezeno celkem 395,56 t** raných brambor (**KN 07019050**). Z tohoto objemu byla největší část – 249,24 t, 63% - dovezena z Maďarska. Druhou, také významnou dovozní zemí v tomto období bylo Slovensko, odkud bylo dovezeno 101,47 t – 26% z celkového dovozu raných konzumních brambor.

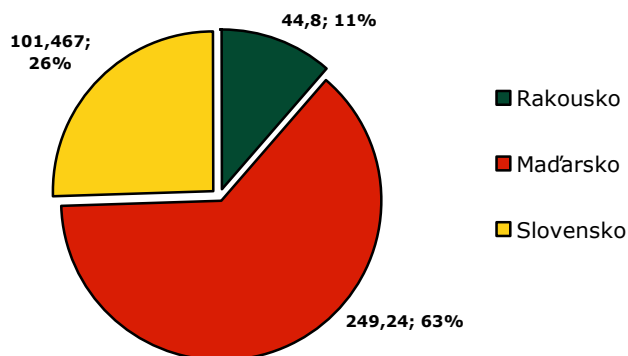
Zbytek, tedy 11 % celkového objemu dovozu připadlo na Rakousko.

Z ČR bylo ve stejném období vyvezeno celkem 985,16 t této komodity. Téměř polovinu objemu (49% jsme vyvezli do Polska (481 t) a 24% část putovala na Slovensko, absolutně 241 t produkce. Více přináší graf dole pod textem.

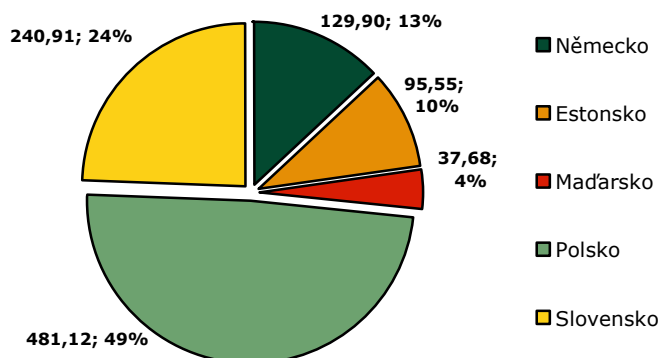
Celkový objem dovozu tvořil u této komodity 40,15% objemu vývozu. ČR tak měla v této oblasti pozitivní obchodní bilanci.

Pramen: TIS^{ČR} SZIF

Dovoz raných brambor - KN 07019050 v červenci 2006 (t) celkový dovoz: 395,56 t



Vývoz raných brambor KN 0701 9050 v červenci 2006 (t;%) celkový vývoz: 985,16 t



Pramen: TIS^{ČR} SZIF, ČSÚ



Slovensko

Týdenní nákupní ceny konzumních brambor v roce 2006

SKK/kg

Ukazatel	AGRIA	IMPALA	Min. cena	Brambory celkem	Max. cena
31. týden	-	6,16	5,50	6,64	7,50
32. týden	-	6,58	6,00	6,90	9,50
33. týden	-	8,62	6,00	7,79	10,50
34. týden	-	8,73	6,00	8,02	10,50
35. týden	-	8,86	7,00	8,47	9,00
36. týden	-	-	6,00	8,44	9,00
37. týden	7,65	-	7,00	8,87	9,50
38. týden	-	-	6,00	8,84	10,00

Poznámka: 25 kg balení;

Pramen: PPA – ATIS Bratislava

Polsko

Velkoobchodní ceny brambor na trhu k 22.7.2006

PLN/kg

Místo, datum	Bronisze		Lublin		Poznaň		Sandomierz		Wroclaw	
	21.9.2006		19.9.2006		21.9.2006		20.9.2006		20.9.2006	
	Min	Max	Min	Max	Min	Max	Min	Max	Min	Max
konz. brambory	0,75	1,00	0,80	0,80	0,67	0,87	0,60	0,70	0,60	0,70

Pramen: www.minrol.gov.pl - Ministerstwo Rolnictwa i Rozwoju Wsi

Mezinárodně integrovaný tržní IS zemí SVE - období 2006

EUR/100 kg

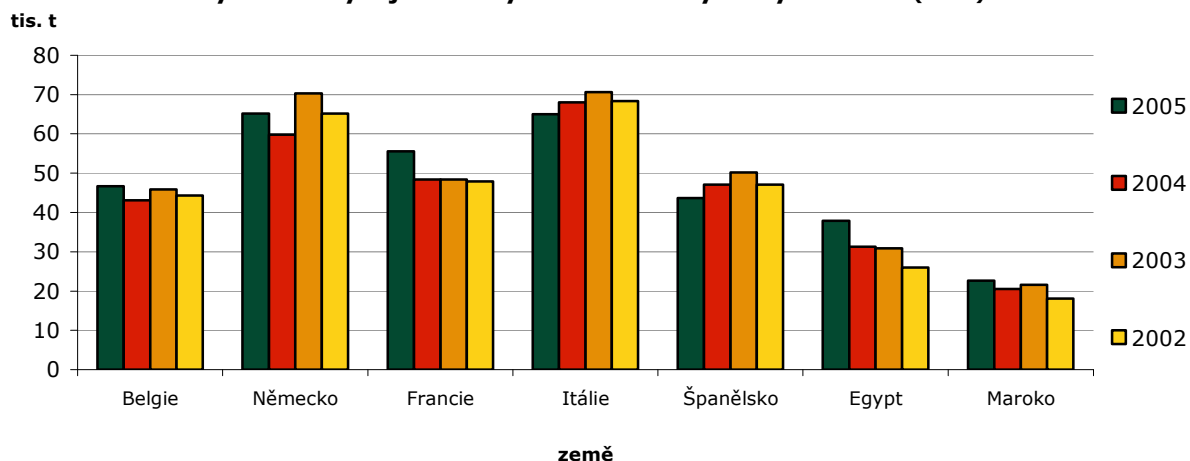
Země	Estonsko	Německo	Lotyšsko	Litva	Rumunsko	Slovensko	ČR
31. týden 2006	-	18,72	27,34	30,41	-	17,40	20,35
32. týden 2006	37,26	18,30	28,22	31,13	16,47*	18,30	24,55
33. týden 2006	37,26	20,33	27,82	27,51	-	20,75	23,16
33. týden 2006	30,87	20,17	25,03	26,07	-	21,28	26,29
34. týden 2006	30,87	20,17	25,03	26,07	-	21,28	26,29
35. týden 2006	30,87	20,17	25,11	26,79	-	22,44	23,38
36. týden 2006	29,34	20,00	23,23	25,34	24,01	22,37	25,13
37. týden 2006	29,34	19,42	-	25,34	17,77*	23,57	25,04

Poznámka: uvedené ceny jsou průměrné ceny producentů v jednotlivých zemích; * = Bulharsko;

Pramen: International Market Data Exchange – AGRIMIS, Německo

Nizozemí

Vývoz sadby v jednotlivých letech do vybraných zemí (tis. t)



Pramen: Potato Markets weekly



Ochrana brambor proti mandelince bramborové

Z obecného pohledu jsou populace mandelinky bramborové v současných letech nižší, částečně kvůli používání insekticidů nové generace včetně skupiny neonikotinoidů. Několik různých insekticidů spadajících do této skupiny je určeno na brambory včetně imidaclopridu (Admire, Gaucho, Provado a Tops MZ od společnosti Bayer CropScience). Další účinnou látkou registrovanou pro použití na brambory je thiamethoxam (Actara, Platinum od společnosti Syngenta Crop Protection). Používány mohou být také Assail (acetamiprid od společnosti Cerexagri-Nisso).

Kvůli jejich systémové aktivitě existuje mnoho metod aplikace včetně ošetření osiva, v brázdě, před nebo po výsadbě nebo jako postemergentní listový postřik. Ve výzkumných pokusech v celé střeždoatlantické oblasti všechny tyto přípravky poskytly podobnou úroveň ochrany proti mandelince bramborové. Ale v některých oblastech, kde se pěstují brambory, se brouci stali rezistentními nebo tolerantními vůči neonikotinoidům a účinnost ochrany s pomocí některých přípravků byla nižší, než se očekávalo. Jestliže se vyskytne podezření z tolerance nebo rezistence vůči jakémukoliv z těchto přípravků, měli by pěstitelé obměňovat chemické aktivní látky s různým mechanismem působení.

Například Platinum by nemělo být považováno za rotační látka pro Admire a naopak. A rozhodně by se pěstitelé měli vyvarovat používání listových postřiků buď přípravkem Actara, Assail, nebo Provado později v sezoně, jestliže je použita aplikace přípravků Admire, Platinum nebo Tops-MZ-Gaucho (imidacloprid od společnosti BayerCropScience) před sadbou nebo při sadbě. Toto vystavuje druhou generaci mandelinky bramborové insekticidům, které mají stejný společný mechanismus působení.

Alternativní látky, které mají úplně odlišné mechanismy působení (než neonikotinoidy) a které mohou být používány jako listové aplikace v rotačním plánu, zahrnují Agri-Mek (abamectin od společnosti Syngenta Crop Protection), Avaunt s PBO (indoxacarb od společnosti Dupont), cryolite, Rimon (novaluron od společnosti Chemtura), SpinTor (spinosad od společnosti Dow AgroSciences), Thiodan (endosulfan od společnosti Bayer CropScience) nebo Vydate (oxamyl od společnosti Dupot). Pro brambory je určeno také několik biologických insekticidů včetně Bts a azadirachtinu (materiály na základě výtažku ze stromu nimby - zederachu indického (*Azadirachta indica*), které jsou účinné proti malým larvám mandelinky bramborové.

Pramen: www.agronavigator.cz

Francie

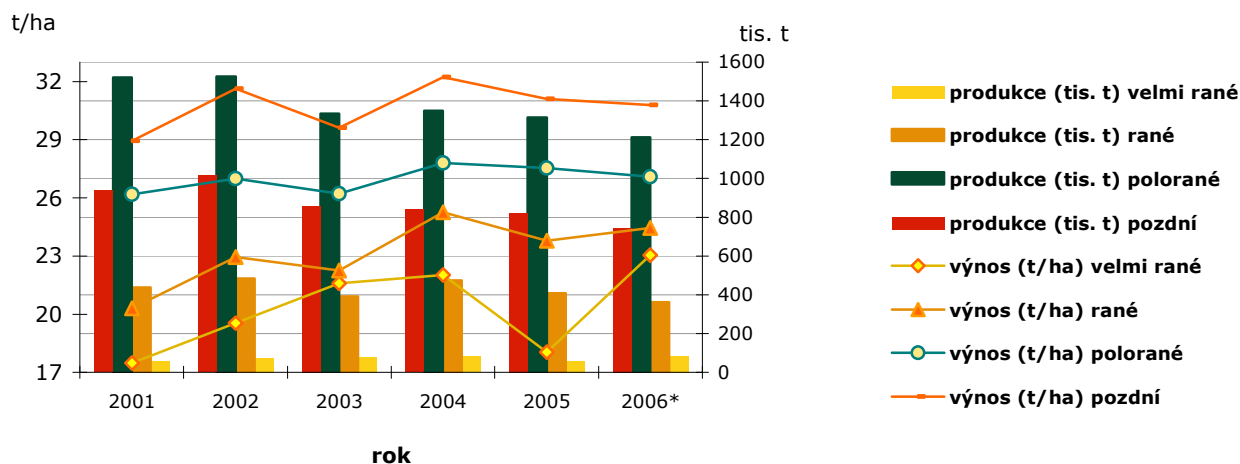
Vývoj cen konzumních brambor z oblastí Nord a Pikardie; úprava - prané

období	2006/7	2005/6	2004/5	období	2006/7	2005/6	2004/5
Kalibrace 40/70 mm				Kalibrace 50/75 mm			
22.8.	260,00	160,00	128,75	22.8.	290,00	170,00	137,50
29.8.	300,00	160,00	123,75	29.8.	330,00	170,00	137,50
5.9.	220,00	145,00	117,50	5.9.	260,00	140,00	130,00
12.9.	210,00	145,00	115,50	12.9.	220,00	150,00	122,50

Pramen: Potato Markets weekly

Španělsko

Produkce (tis. t) a výnos brambor (t/ha) - zpřesněná data



Pramen: Potato Markets weekly; pozn.: * pro rok 2006 se jedná u pozdních odrůd o odhad společnosti Agra Informa



Chorvatsko

Ceny konzum. brambor na tržnicích vybraných měst - 37. týden 2006 (11.9.-17.9. 2006)

HRK/kg

místo	Bjelovar	Čakovec	Dubrovnik	Pula	Slav.Brod	Split	Varaždin	Zadar	Chorvatsko
min.	2,99	3,00	3,49	2,99	2,49	2,50	2,99	3,50	2,49
max.	4,40	3,00	3,49	2,99	2,90	3,00	3,99	3,50	4,40
průměr	3,70	3,00	3,49	2,99	2,70	2,75	3,49	3,50	3,20

Pramen: www.tisup.mps.hr

Slovenský trh brambor

Na slovenském trhu raných brambor byla během srpna rovnováha nabídky a poptávky, nákupní ceny se však hlavně pod vlivem vyšší cenové úrovně v sousedních zemích zvyšovaly. V srpnu 2006 činila průměrná nákupní cena 7,62 SKK/kg, maximální cena v 35. týdnu za ranou odrůdu Impala dosáhla 8,86 SKK/kg.

Po horkém a na srážky chudém červenci se počasí na Slovensku změnilo, což spolu s používáním závlah v předcházejícím období mělo zabránit větším škodám na porostech brambor. Přes zlepšení situace však ceny brambor v posledních týdnech rostou, přičemž situaci na trhu výrazně ovlivňují zprávy ze sousedních států, kde ceny brambor byly v srpnu výrazně vyšší než na Slovensku.

Průměrná nákupní cena konzumních brambor z domácí produkce byla v 35. týdnu proti 34. týdnu o 45 haléřů vyšší a dostala se na úroveň 8,47 SKK/kg. Nákupní cena v současnosti nejprodávanější velmi rané odrůdy brambor Impala stoupla v 35. týdnu 2006 na 8,86 SKK/kg.

Srpnový vývoj nákupních cen (placených výrobcům): v první polovině prázdnin dosáhla průměrná cena brambor z letošní úrody minimum (6,64 SKK/kg). V srpnu už ceny rostly a za čtyři týdny poskočily o 27,6 % (o 1,83 SKK/kg). Průměrná měsíční cena konzumních brambor činila v srpnu 7,62 SKK/kg.

Meziroční vývoj nákupních cen: v srpnu 2006 byly ceny raných konzumních brambor v průměru o 71,6 % vyšší než ve stejném období 2005, v 35. týdnu činil meziroční rozdíl cen dokonce 104,5 % (4,32 SKK/kg).

Nabídka a poptávka: poptávka po konzumních bramborách byla v srpnu vyšší než v červenci. Spolu s růstem poptávky se zvyšovala také nabídka. V srpnu 2006 pokrývala nabídka konzumních brambor z domácí produkce poptávku. V srpnu převládaly v nabídce konzumních brambor velmi rané odrůdy Adora, Agáta, Colette, Flavia, Impala, Inova, Junior, Rosara, Velox a Vivaldi, rané odrůdy Amorosa, Almera a Princess. Ze středně raných odrůd se v hlášeních respondentů nejčastěji objevovaly odrůdy Marabel a Dali.

Pramen: www.agronavigator.cz

Maďarsko

Velkoobchodní ceny producentů brambor vybraných měst

HUF/1 kg

Nejčastější ceny	Debrecen	Kecskemét	Miskolc	Szeged	Debrecen	Kecskemét	Miskolc	Szeged
Odrůda:	38.týden 2006				37.týden 2006			
Condor	55	-	60	-	60	-	-	-
Desire	55	60	65	-	60	60	65	-
Cleopatra	-	60	65	-	-	60	-	-
rané	-	-	-	-	-	-	-	-
ostatní brambory	-	-	-	65	-	-	-	60

Poznámka: uvedené ceny jsou nejčastější spotřebitelské ceny v supermarketech Maďarska; pozn.: „-“ = data nebyla k dispozici;

Pramen: www.akii.hu

Kurzy devizového trhu – Česká národní banka – platnost od 26.9.2006

1 EUR – 28,455 Kč 100 SKK – 76,083 Kč 1 PLN – 7,189 Kč 1 GBP – 42,514 Kč 1 DKK – 3,815 Kč

Vydavatel

TIS ČR, SZIF

Státní zemědělský intervenční fond
Ve Smečkách 33, 110 00 Praha 1

www.szif.cz

Odpovědný pracovník

Ing. Tomáš Materna
vedoucí samostatného
odd. agrární informatiky

tel.: 222 871 577
fax: 222 871 536
e-mail: materna@szif.cz

Komoditní manager

Ing. Jiří Očenášek

tel.: 222 871 849
fax: 222 871 536
e-mail: ocenasek@szif.cz

Rozmnožování nebo rozšiřování tohoto zpravodaje nebo jeho části jakýmkoliv způsobem je zakázáno, s výjimkou případů povolených autorským zákonem nebo předchozího písemného souhlasu TIS ČR SZIF. Údaje obsažené v tomto zpravodaji jsou pouze informativního charakteru a nemají závaznou povahu. Jejich citace je možná pouze s uvedením zdroje TIS ČR SZIF.