



ZPRÁVA O TRHU VÍNA A VINNÝCH HROZNŮ

Vývoj cen prům. výrobců:

☑ stolní bílé lahvé.....	31,30 Kč/l
- stolní bílé sudové.....	—
☑ stolní červené lahvé.....	31,30 Kč/l
- stolní červené sudové.....	—
☑ jakostní bílé lahvé.....	38,50 Kč/l
☑ jakostní červené lahvé.....	44,20 Kč/l

Obsah:

Komoditní zpravodajství.....	1
Informace o cenách vína.....	2
Zahraniční obchod ČR.....	3
Informace ze zahraničních trhů.....	7
Informace z ČSÚ a aktuality	9

Komoditní zpravodajství

Cena průmyslových výrobců vína

Průměrná cena průmyslových výrobců **stolního vína** lahvéového se v srpnu 2006 ve srovnání s červencem 2006 snížila, u bílého vína o 0,50 Kč/l (o 1,6 %) na 31,30 Kč/l, u červeného vína klesla také o 0,50 Kč/l (o 1,6 %) na 31,30 Kč/l. Stolní sudové bílé víno ani červené nebylo v uplynulém měsíci hlášeno od žádného výrobce, víno výrobci lahvuji a prodávají jako lahvéové za lepší ceny, které tak lépe pokryjí náklady.

Průměrná cena bílého **jakostního vína** lahvéového se v srpnu snížila o 1,40 Kč/l na 38,50 Kč/l, tj. o 3,51 % podle šetření TIS^{ČR} SZIF. Cena červeného jakostního lahvéového vína tentokrát také klesla na 44,20 Kč/l. Průměrná cena bílého jakostního sudového vína se v srpnu také snížila o 26,7% na 13,70 Kč/l. Průměrná cena červeného jakostního sudového vína se ve sledovaném měsíci také snížila o 66,59% na 14,70 Kč/l.

Zahraniční obchod

Vinné hrozny, hroznová šťáva

Za měsíc srpen 2006 bylo do České republiky dovezeno celkem 6 187 t **stolních vinných hroznů** za průměrnou jednotkovou hodnotu 21,70 Kč/kg. Z Francie pocházelo 4 749,3 t (22 %) hroznů, z Belgie 4 697,8 t (21 %), z Argentiny pocházelo 17,6% hroznů za 16,20 Kč/kg.

Sušených vinných hroznů bylo ve sledovaném období nakoupeno celkem 348 t za 30,80 Kč/kg.

Rozinky byly dováženy hlavně z Íránu (33 % - 1 136 t za 24,80 Kč/kg).

Hroznové šťávy bylo za srpen 2006 dovezeno do ČR celkem 229,0 t za 32,80 Kč/kg. Z Itálie bylo dodáno 818 t (75 %) hroznové šťávy za 33,60 Kč/kg.

Víno

V období od 1.1. do 31.8. 2006 bylo do České republiky **dovezeno** celkem 895 059 hl vína za průměrnou jednotkovou hodnotu 18,70 Kč/l. Podíl bílého vína na celkovém dovozu činil 44% (393 115 hl za 15,20 Kč/l), podíl červeného vína 55 % (488 170 hl za 19,70 Kč/l). Ve sledovaném období bylo víno dodáváno převážně z Itálie (341 423 hl za 12,90 Kč/l, tj. 37 %), z Maďarska (142 261 hl za 13,50 Kč/l, tj. 15 %) a ze Španělska (117 589 hl za 15,30 Kč/l, tj. 13 %). Víno bylo dováženo hlavně v obalech nad 2 l (60 %, tj. 532 296 hl za 10,90 Kč/l).

Z České republiky bylo za období leden – srpen 2006 **vyvezeno** celkem 25 369 hl vína za průměrnou jednotkovou hodnotu 39,60 Kč/l. Bílé víno se na uskutečněném vývozu podílelo 44,5% (11 291 hl za 34,60 Kč/l), červené 46 % (11 720 hl za 38,80 Kč/l) a šumivé 9 % (2 164 hl za 44,20 Kč/l). Hlavním odběratelem vína bylo ve sledovaném období (leden – srpen) tradičně Slovensko, kam se vyvezlo 21 626 hl (93,7 %) za 35,70 Kč/l. Množství vyvezeného vína bylo rovno 2,83% dovezeného vína, ve finančním vyjádření 6,00%.



Informace o cenách vína

Ceny průmyslových výrobců vína v ČR

Datum zjištění ceny: srpen 2006

Kč/l

Druh	Cena průmyslových výrobců (vážený průměr)				Prodané množství (hl)
	minimální	maximální	průměrná	změna proti VI/06	
Stolní bílé – lahvové	30,40	42,00	31,30	-0,50	632
- sudové	-	-	*	-	0
- tetrapack	15,80	22,00	15,90	0,50	2 047
Stolní červené – lahvové	30,70	31,77	31,30	-0,50	914
- sudové	-	-	*	-	0
- tetrapack	16,00	20,31	16,10	0,30	1 442
Jakostní bílé lahvové celkem	35,61	165,00	38,50	-1,40	7 099
z toho: Müller Thurgau	29,27	82,00	32,90	-1,60	3 554
Veltlínské zelené	31,48	110,00	33,30	-2,40	1 759
Jakostní červené lahvové celkem	41,84	162,00	44,20	-0,90	5 631
z toho: Frankovka	32,89	110,00	38,20	-3,00	2 341
Svatovavřínecké	33,94	110,00	39,80	-5,10	1 264
Jakostní bílé sudové celkem	11,90	36,00	13,70	-5,00	1 843
z toho: Müller Thurgau	11,60	36,00	12,10	-3,60	1 050
Veltlínské zelené	11,25	31,93	15,10	-	741
Jakostní červené sudové celkem	13,80	44,00	14,70	-29,30	1 497
z toho: Frankovka	13,60	33,61	14,20	-	425
Svatovavřínecké	13,60	34,30	13,90	-	207
Šumivé	57,02	81,60	77,80	0,10	5 366
Víno s přívlastkem	103,18	256,00	113,30	-2,30	198

Poznámka: Cena průmyslových výrobců - cena, za kterou je víno odebráno z výrobních podniků, bez dopravy a DPH.

Údaj o prodaném množství vína uvádí množství prodaného vína, ze kterého byly vypočteny ceny průmyslových výrobců. * = méně než 3 údaje

Pramen: TIS^{CR} SZIF

Průměrná cena **lahvového jakostního bílého vína** celkem v srpnu 2006 ve srovnání s červencem mírně klesla o 1,40 Kč/l na 38,50 Kč/l, tj. o 3,51 %. Průměrná cena sledované odrůdy Müller Thurgau se snížila o 1,60 Kč/l (o 4,64%) na 32,90 Kč/l. U odrůdy Veltlínské zelené se průměrná cena také snížila, a to o 2,40 Kč/l (o 6,7%) na 33,30 Kč/l. Průměrná cena **lahvového jakostního červeného vína** celkem se v srpnu mírně snížila na hodnotu 44,20 Kč/l. Průměrná cena u odrůdy Frankovka se snížila o 3,00 Kč/l (o 7,28%) na 38,20 Kč/l. U odrůdy Svatovavřínecké se průměrná cena také snížila o 5,10 Kč/l na 39,80 Kč/l, tj. o 11,4 %.

Průměrná cena **sudového jakostního bílého vína** celkem se v srpnu podle šetření TIS^{CR} SZIF také snížila, proti červenci 2006 o 5,00 Kč/l (o 26,7 %) na

13,70 Kč/l. U sudového vína odrůdy Müller Thurgau cena klesla o 3,60 Kč/l na 12,10 Kč/l. Průměrná cena sudového vína odrůdy Veltlínské zelené se dostala na hodnotu 15,10 Kč/l.

U **sudového jakostního červeného vína** se průměrná cena v srpnu 2006 proti červenci 2006 snížila o 29,30 Kč/l (o 66,6%) na 14,70 Kč/l. Průměrná cena sledované odrůdy Frankovka byla 14,20 Kč/l a průměrná cena odrůdy Svatovavřínecké činila během sledovaného období 13,90 Kč/l.

Průměrná cena **šumivého vína** se v srpnu 2006 podle šetření TIS^{CR} SZIF zvýšila proti červenci 2006 o 0,10 Kč/l (o 0,1%) na 77,80 Kč/l. Průměrná cena **vína s přívlastkem** se snížila a dosáhla hodnoty 113,30 Kč/l.



Zahraňiční obchod ČR

Dovoz vinných hroznů a hroznové šťávy do České republiky v roce 2006

Druh	srpen 2006		leden - srpen 2006			
			celkem		z toho	
	t	Kč/kg	t	Kč/kg	EU (25)	
					t	Kč/kg
Vin. hrozny stolní	6 187	21,70	21 614	32,30	9 931	28,70
Vin. hrozny moštové	0	0,00	0	0,00	0	0,00
Vin. hrozny sušené	348	30,80	3 482	28,80	295	36,20
Hroznová šťáva	229	32,80	1 094	30,10	1 093	30,10

Poznámka: ČSÚ je po vyhodnocení celních deklarací průběžně zpětně prováděna úprava údajů dovezeného zboží.

Pramen: Dle údajů ČSÚ zpracoval TIS ČR SZIF.

Největší dodavatelé vinných hroznů stolních

leden – srpen 2006

Země	t	Kč/kg
Francie	4 749,3	0,02
Belgie	4 697,8	0,10
Argentina	3 805,2	16,20
Namibie	2 382,2	1,90
Indie	2 137,5	6,90

Pramen: Dle údajů ČSÚ zpracoval TIS ČR SZIF.

Největší dodavatelé vinných hroznů sušených

leden – srpen 2006

Země	t	Kč/kg
Írán	1 135,9	24,80
Afghánistán	711,9	23,20
USA	520,0	38,20
Argentina	231,8	42,80
Uzbekistán	192,1	16,70

Pramen: Dle údajů ČSÚ zpracoval TIS ČR SZIF.

Dodavatelé hroznové šťávy

leden – srpen 2006

Země	t	Kč/kg
Itálie	818,1	33,60
Německo	143,2	18,00
Španělsko	86,5	22,90
Belgie	39,4	18,50
Polsko	5,7	24,60

Pramen: Dle údajů ČSÚ zpracoval TIS ČR SZIF.

Vývoz vinných hroznů a hroznové šťávy z České republiky v roce 2006

Druh	srpen 2006		leden - srpen 2006			
			celkem		z toho	
	t	Kč/kg	t	Kč/kg	EU (25)	
					t	Kč/kg
Vin. hrozny stolní	433	21,60	1 313	34,00	1 270	33,80
Vin. hrozny moštové	0	0,00	0	0,00	0	0,00
Vin. hrozny sušené	32	22,50	443	29,00	298	34,70
Hroznová šťáva	67	37,50	319	38,70	319	38,70

Poznámka: ČSÚ je po vyhodnocení celních deklarací průběžně zpětně prováděna úprava údajů dovezeného zboží.

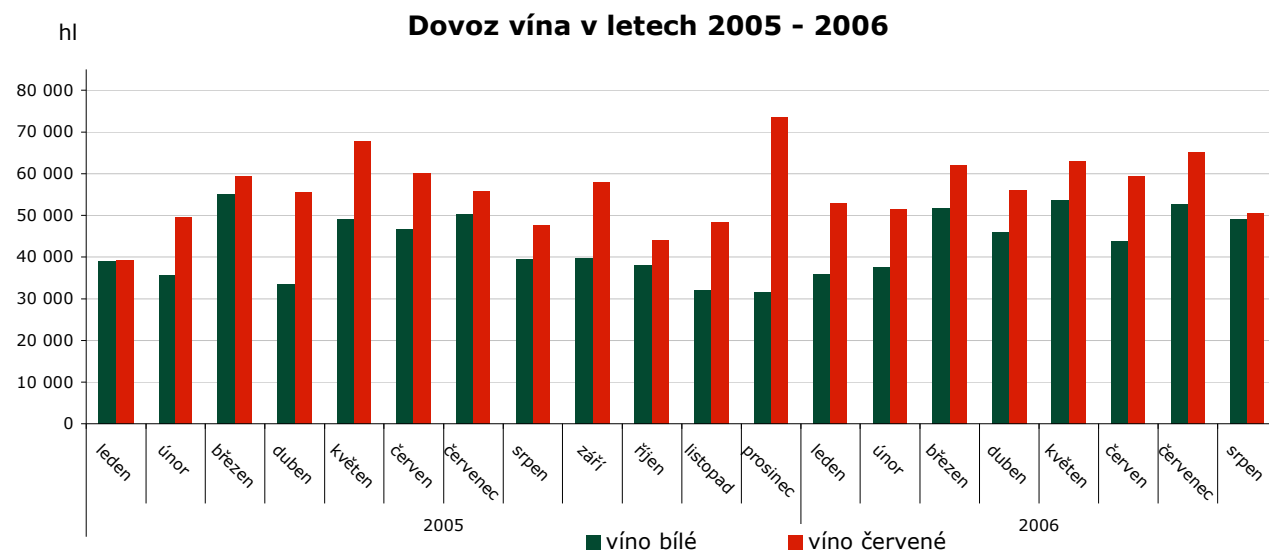
Pramen: Dle údajů ČSÚ zpracoval TIS ČR SZIF.



Dovoz vína do České republiky v roce 2006

Druh	srpen 2006		leden - srpen 2006			
			celkem		z toho	
	hl	Kč/l	hl	Kč/l	EU (25)	
CELKEM	101 819	18,10	895 059	18,70	803 605	17,00
z toho: šampaňské	23	677,30	549	684,70	548	686,20
šumivé	468	54,40	3 700	62,60	3 573	60,30
perlivé	1 111	30,40	6 712	42,00	6 701	41,90
víno bílé	49 016	15,10	393 115	15,20	377 764	13,80
víno červené	50 445	19,50	488 170	19,70	412 898	17,80
víno ostatní	509	77,10	2 559	109,20	1 868	130,40
vinný mošt	247	11,30	253	17,00	253	17,00

Poznámka: ČSÚ je po vyhodnocení celních deklarací průběžně zpětně prováděna úprava údajů dovezeného zboží.
Pramen: Dle údajů ČSÚ k datu 10.8. 2006 zpracoval TIS^{CR} SZIF.



Dovoz vína do České republiky podle velikosti obalu v roce 2006

srpen	celkem		bílé		červené		ostatní	
	hl	Kč/l	hl	Kč/l	hl	Kč/l	hl	Kč/l
Láhve do 2 l	43 680	26,50	16 931	24,40	26 464	26,90	286	118,60
Obaly nad 2 l	56 289	10,70	32 085	10,10	23 981	11,30	223,2	23,90
leden - srpen	celkem		bílé		červené		ostatní	
	hl	Kč/l	hl	Kč/l	hl	Kč/l	hl	Kč/l
Láhve do 2 l	354 713	28,30	134 117	24,90	218 260	29,50	2 335	117,30
Obaly nad 2 l	532 296	10,90	258 998	10,20	273 074	11,60	223,8	24,50

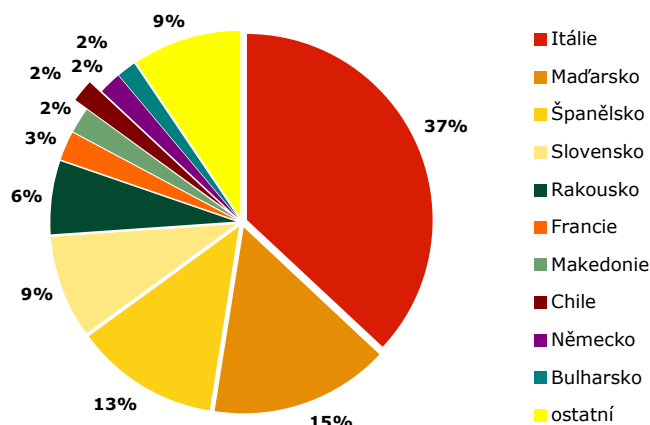
Poznámka: ČSÚ je po vyhodnocení celních deklarací průběžně zpětně prováděna úprava údajů dovezeného zboží.
Pramen: Dle údajů ČSÚ zpracoval TIS^{CR} SZIF.



Hlavní dodavatelské země vína: rok 2006

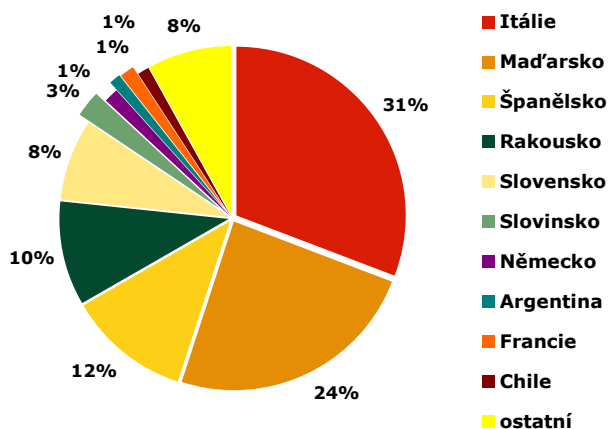
Země	Množství (hl)	Průměrná jednotková hodnota (Kč/l)
Itálie	341 423	12,90
Maďarsko	142 261	13,50
Španělsko	117 589	15,30
Slovensko	79 900	14,90
Rakousko	59 304	13,10
Francie	23 604	72,90
Makedonie	21 619	13,50
Chile	17 928	43,00
Německo	17 618	33,90
Bulharsko	14 816	26,50

Dovoz vína podle zemí v období I-VIII/2006

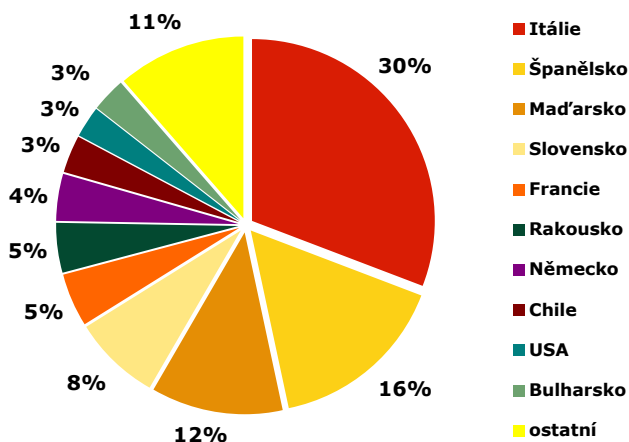


Pramen: Dle údajů ČSÚ zpracoval TIS ČR SZIF.

Dovoz bílého vína: srpen 2006



Dovoz červeného vína: srpen 2006



Přehled dovozu vybraných položek z Maďarska a ze Španělska v období 2005/06

Položka celního sazebníku	Maďarsko				Španělsko			
	2204 21 79		2204 21 80		2204 21 79		2204 21 80	
	hl	Kč/l	hl	Kč/l	hl	Kč/l	hl	Kč/l
Celkem 2006	19 585	17,50	19 141	15,50	34 505	12,00	44 428	14,00
leden	2 155	19,00	2 336	17,30	3 260	14,50	5 207	14,00
únor	2 070	20,70	2 024	16,10	2 998	16,50	4 465	19,30
březen	1 818	17,10	2 060	17,00	3 977	13,50	5 907	15,40
duben	2 942	14,90	3 102	14,50	5 598	11,90	6 052	15,90
květen	5 984	8,00	2 743	14,10	4 841	11,20	7 229	14,10
červen	2 749	17,60	2 499	13,70	4 808	11,90	5 727	12,20
červenec	3 421	16,90	3 224	14,70	4 981	11,50	5 069	12,80
srpen 2006	1 959	17,40	1 869	14,10	5 480	12,20	6 822	14,00

Poznámka: Položka celního sazebníku: 2204 21 79 - víno bílé do 13 % vol, lahve, do 2 l, ne z určených oblastí; 2204 21 80 - víno červené do 13 % vol, lahve, do 2 l, ne z určených oblastí;

Pramen: Dle údajů ČSÚ zpracoval TIS ČR SZIF.

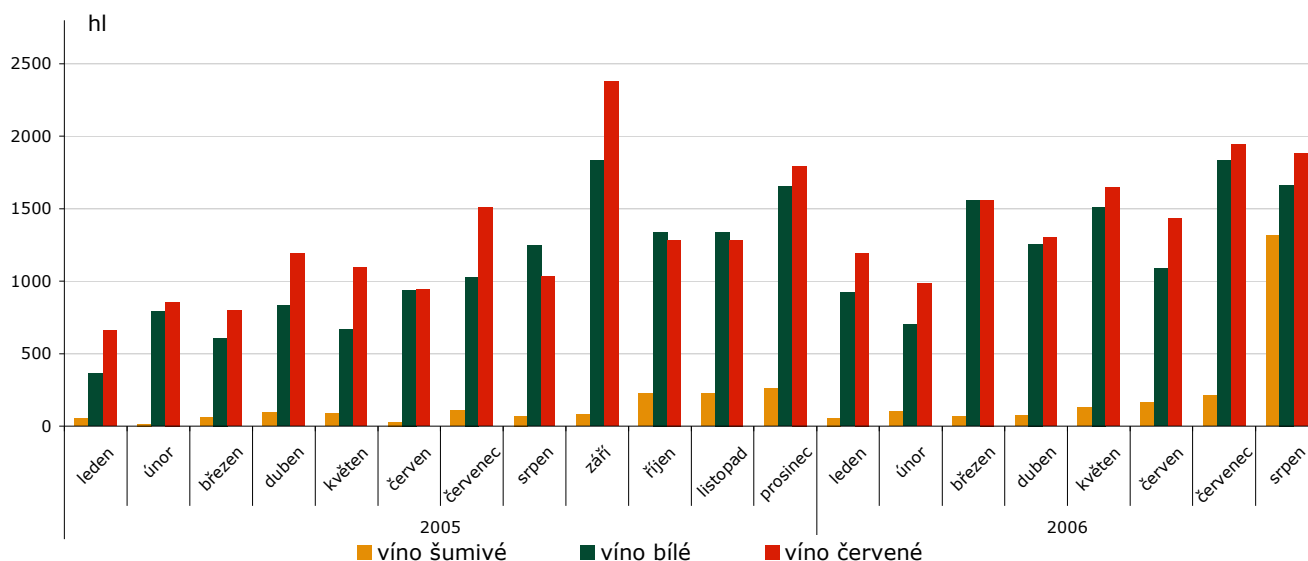


Vývoz vína z České republiky v roce 2006

Druh	srpen 2006		leden - srpen 2006			
			celkem		z toho	
					EU (25)	
	hl	Kč/l	hl	Kč/l	hl	Kč/l
CELKEM	4 921	44,20	25 369	39,60	24 761	39,20
z toho: šampaňské	45	631,40	76	666,30	76	668,20
šumivé	1 318	34,10	2 164	44,20	1 986	43,00
perlivé	11	36,60	45	43,30	45	43,30
víno bílé	1 664	42,20	11 291	34,60	11 091	34,10
víno červené	1 879	38,80	11 720	38,80	11 490	38,50
víno ostatní	3,5	218,80	73	164,30	73	164,30
vinný mošt	-	-	-	-	-	-

Poznámka: ČSÚ je po vyhodnocení celních deklarací průběžně zpětně prováděna úprava údajů vyvezeného zboží.
Pramen: Dle údajů ČSÚ zpracoval TIS ČR SZIF.

Vývoz vína v letech 2005 - 2006



Vývoz vína z České republiky podle velikosti obalu v období 2005/06

srpen	celkem		bílé		červené		ostatní	
	hl	Kč/l	hl	Kč/l	hl	Kč/l	hl	Kč/l
Láhve do 2 l	3 543	40,50	1 662	42,10	1 877	38,70	3,5	218,80
Obaly nad 2 l	4	71,60	2	72,70	2	70,70	-	0,00
leden - srpen	celkem		bílé		červené		ostatní	
	hl	Kč/l	hl	Kč/l	hl	Kč/l	hl	Kč/l
Láhve do 2 l	22 776	37,30	11 154	34,80	11 550	39,00	73	164,30
Obaly nad 2 l	309	25,10	137	20,90	170,45	25,00	1,5	420,00

Poznámka: ČSÚ je po vyhodnocení celních deklarací průběžně zpětně prováděna úprava údajů vyvezeného zboží.
Pramen: Dle údajů ČSÚ zpracoval TIS ČR SZIF.



Průměrné odbytové ceny vín s označením původu v Itálii

EUR/100 kg

Víno / období	VI 2006	V 2006	změna (%)	VI 2005	změna (%) VI 06/VI 05
Víno bílé stolní	2,72	2,72	-	2,46	10,69
Víno bílé DOC-DOCG	76,74	76,74	-	77,78	-1,34
Víno červené a rosé DOC-DOCG	102,09	102,09	-	101,85	0,24
Víno bílé IGT	3,99	3,99	-	4,95	-19,32
Víno červené IGT	3,02	3,06	-1,50	3,67	-17,83
Víno červené stolní	2,50	2,51	-0,58	2,65	-5,95

Poznámka: Ettogradi (etto = hekto, grado = stupeň), tzn. cena za hektolitr vína a stupeň alkoholu; Pramen: ISMEA

Průměrné producentské ceny vína ve Španělsku

Datum zjištění ceny: 25.9.-30.9. 2006

Mošt	Původ	EUR	Ptas
Ruedos(Hgdo)	CO-MONTILLA	3,60	599
Superior(Hgdo)	CO-MONTILLA	3,90	649
Superior(litros)	CA-JEREZ	0,56	93
Vinný ocet			
(precio/Hgdo.)	CA-JEREZ	9,00	1 497
(precio/litro.)	HU-CONDADO	0,67	111
Víno			
Fino (litro)	CA-JEREZ	1,54	256
Manzanilla(litro)	CA-SANLÚCAR	1,56	260
Oloroso (litro)	CA-JEREZ	1,82	303

Poznámka: Euro = 166,386Ptas, Hgdo = hectogrado (viz předchozí tabulka); Pramen: Infoagro

Obchodní odbytové ceny stolních vinných hroznů z dovozu na Slovensku

Datum zjištění ceny: 11. - 14. 9. 2006 za 37. týden 2006

SKK/kg

Druh	min.	max.	průměr
Vinné hrozny bílé	24,90	32,00	29,06
Vinné hrozny modré	31,90	38,00	34,95

Pramen: ATIS, Agrárne trhové informácie Slovenska

Přehled cen stolních vinných hroznů v Chorvatsku

Datum zjištění ceny: 25.9. - 1.10. 2006 (39. týden)

HRK/kg

Druh ovoce		Bjelovar	Čakovec	Dubrovnik	Osijek	Pula	Rijeka	Slavonski Brod	Chorv.celk.
Spotřebitelské ceny vinných hroznů v kamenných obchodech									
Stolní hrozny celkem	min.	9,99	9,00	10,99	10,99	9,99	7,99	7,49	7,49
	max.	14,99	9,00	10,99	10,99	14,99	19,99	16,90	19,99
	prům.	12,49	9,00	10,99	10,99	12,49	13,99	12,20	11,29
Stolní hrozny bílé	min.	9,99	9,00	10,99	10,99	9,99	7,99	7,49	7,49
	max.	9,99	9,00	10,99	10,99	14,99	14,99	16,90	16,90
	prům.	9,99	9,00	10,99	10,99	12,49	11,49	12,20	10,79
Stolní hrozny červené	min.	14,99	-	10,99	10,99	14,99	16,99	9,90	8,98
	max.	14,99	-	10,99	10,99	14,99	19,99	16,90	19,99
	prům.	14,99	-	10,99	10,99	14,99	18,49	13,40	12,85

Pramen: Tržišni informacijski sustav u poljoprivredi - Tržište voća i povrća



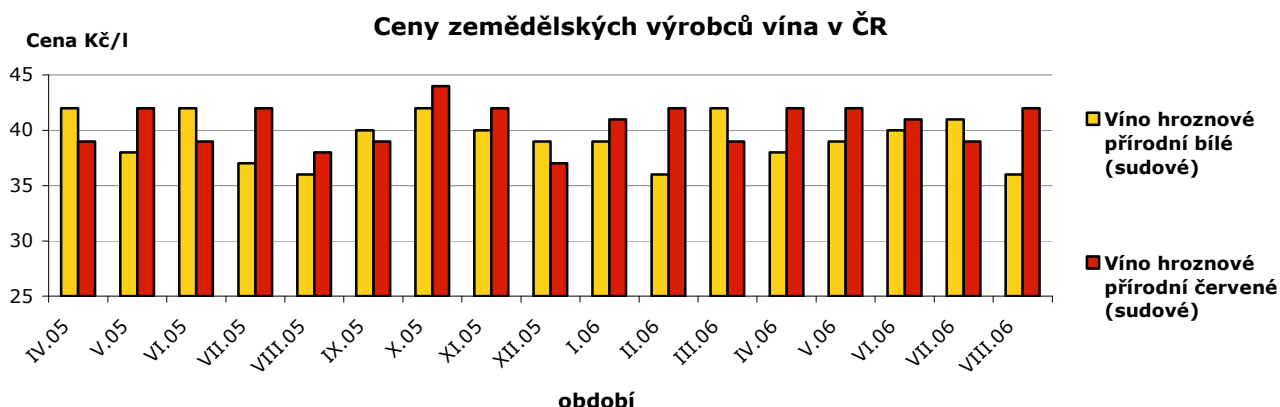
Obchodní ceny dovezených vinných hroznů stolních do Polska

Datum zjištění ceny: 26.9. – 29.9. 2006

PLN/kg

	Bronisze		Lublin		Poznań		Rzeszów		Sandomierz	
	28.9.2006		26.9.2006		27.9.2006		28.9.2006		29.9.2006	
Typ ceny	min.	max.	min.	max.	min.	max.	min.	max.	min.	max.
Vinné hrozny	3,00	6,00	3,60	5,40	2,86	5,71	2,63	4,38	4,00	4,50

Pramen: Biuletyn Informacyjny - Rynek owoców i warzyw świeżych



Průměrné ceny zemědělských výrobců v ČR

Kč/l

Název	2005				2006			
	květen	červen	červenec	srpen	květen	červen	červenec	srpen
Víno hrozn. přírod. bílé (sudové)	38	42	37	36	39	40	41	36
Víno hrozn. přírod. červ. (sudové)	42	39	42	38	42	41	39	42

Pramen: ČSÚ

Projekt propagace a podpory prodeje moravských a českých vín

V souladu se svým hlavním posláním, zahájil **Vinařský fond ve spolupráci s Národním vinařským centrem**, o.p.s. realizaci uceleného projektu propagace a podpory prodeje moravských a českých vín pod společnou národní značkou „vína z Moravy, vína z Čech“. Všichni vinaři (vinařské společnosti), kteří splňují podmínky Vinařského zákona a zapojí se do tohoto projektu, mohou svá vína označit nově vzniklou národní značkou kvality a tím deklarují jeho kvalitu a zároveň se jasně odlišit od konkurence.

Hlavní institucí, která v České republice zaštiťuje podporu a propagaci domácího vinařství a vinohradnictví, je **Vinařský fond**. Ten funguje na podobných principech jako obdobné instituce ve vyspělých vinařských zemích v Evropě. K jeho nejdůležitějším úkolům patří podpora „marketingu“ vína a rozvoj vinařské turistiky u nás.

Je důležité říci, že národní značkou bude možné označit pouze lahvévé víno, které je komisí expertů SZPI zatříděno jako víno „jakostní“ s původem ve vinařské oblasti Morava nebo Čechy (tj. „jakostní“ a „jakostní s přívlastkem“; nikoli stolní nebo zemské).

Grafická podoba národní značky má symbolizovat historickou náklonnost Čechů ke svým vínům, národní hrdost a především ryze domácí původ na úrodných vinicích Moravy a Čech.

Hlavním cílem projektu je zvýšit obecné povědomí o kvalitě a jedinečnosti moravských a českých vín a tak zlepšit jejich vnímání a prestiž v očích nejen odborné ale především laické veřejnosti.

Pro naplnění těchto cílů je plánovaná masivní komunikace, díky níž se mohou s využitím široké škály propagačních prostředků jasně deklarovat hlavní přednosti moravských a českých vín, jejich svěží a rozmanitá chuť, která je právě pro ně tak charakteristická.

S jednotlivými komunikačními prostředky se tak budete moci potkávat nejen v televizním vysílání, při cestách na billboardových plochách či v tiskové inzerci, ale rovněž vám bude nová národní značka vína představována přímo na prodejních místech, ve vinotékách, v nákupních centrech či v gastronomických zařízeních.

Vinařský fond České republiky

Národní vinařské centrum, o.p.s.

Pramen: www.wineofczechrepublic.cz



NAŘÍZENÍ KOMISE (ES) č. 1460/2006

ze dne 2. října 2006, kterým se stanoví odchylka od nařízení (ES) č. 1227/2000, pokud jde o přechodné opatření týkající se konečných přidělených částek pro restrukturalizaci a přeměnu vinic

KOMISE EVROPSKÝCH SPOLEČENSTVÍ, s ohledem na Smlouvu o založení Evropského společenství, s ohledem na nařízení Rady (ES) č. 1493/1999 ze dne 17.5. 1999 o společné organizaci trhu s vínem (1), a zejména na článek 15 uvedeného nařízení, vzhledem k těmto důvodům:

(1) V článcích 16 a 17 nařízení Komise (ES) č. 1227/2000 ze dne 31. května 2000, kterým se stanoví prováděcí pravidla k nařízení Rady (ES) č. 1493/1999 o společné organizaci trhu s vínem, jež se týká produkčního potenciálu (2), se stanoví pravidla pro financování režimu restrukturalizace a přeměny.

(2) Podle čl. 16 odst. 1 písm. b) nařízení (ES) č. 1227/2000 předají členské státy Komisi ohledně pravidel restrukturalizace a přeměny vinic nejpozději do 10. července každého roku prohlášení o výdajích potvrzených k 30. červnu běžného rozpočtového roku a údaje o příslušné celkové ploše.

(3) Ustanovení čl. 17 odst. 2 nařízení (ES) č. 1227/2000 stanoví, že prohlášení uvedené v čl. 16 odst. 1 písm. b) vypracovávají členské státy pouze tehdy, pokud se částka nahlášená podle čl. 16 odst. 1 písm. a) rovná nejméně 75 % částky počátečního přidělení prostředků daného členského státu. Jestliže není prohlášení uvedené v čl. 16 odst. 1 písm. b) předloženo, stávají se potvrzené výdaje k podpoře nezpůsobilými v rámci režimu restrukturalizace a přeměny.

(4) Některé členské státy, které v hospodářském roce 2005/06 uplatňují režim restrukturalizace a přeměny druhým rokem, nebyly schopny vyplatit 75% ze svého počátečního přidělení prostředků, přestože určitou část výdajů potvrdily. Potiže souvisely s nedostatečnou obezřetností s podmínkami režimu. Použití článku 17 nařízení (ES) č. 1227/2000 by pro tyto státy mělo za následek nadměrné snížení prostředků určených na restrukturalizaci a přeměnu pro stávající rozpočtový rok.

(5) Proto by se odchýlně od nařízení (ES) č. 1227/2000 mělo tomuto nadměrnému snížení na přechodné období pro hospodářský rok 2005/06 zabránit tím, že se členskými státy, které v hospodářském roce 2005/06 uplatňují režim restrukturalizace a přeměny druhým rokem, povolí vyplatit ke konci běžného rozpočtového roku veškeré své prostředky, pro které byly

dne 30.6. 2006 uhrazeny nebo potvrzeny odpovídající výdaje.

(6) Podobné řešení bylo použito v roce 2002, když staré členské státy uplatňovaly režim restrukturalizace a přeměny vinic druhým rokem a některé z těchto států měly problémy stejné povahy jako ty, s nimiž se nyní setkávají členské státy, ve kterých se režim uplatňuje druhým rokem.

(7) Vzhledem k tomu, že toto nařízení musí být použitelné od 1. července 2006, mělo by vstoupit v platnost dnem vyhlášení v *Úředním věstníku Evropské unie*.

(8) Opatření stanovená tímto nařízením jsou v souladu se stanoviskem Řídícího výboru pro víno,

PŘIJALA TOTO NAŘÍZENÍ:

Článek 1

Odchylně od čl. 17 odst. 2 nařízení (ES) č. 1227/2000 a pokud jde o hospodářský rok 2006, se v případě členských států, které v hospodářském roce 2005/06 uplatňují režim restrukturalizace a přeměny druhým rokem, nepoužijí žádné podmínky pro prohlášení uvedené v čl. 16 odst. 1 písm. b) uvedeného nařízení.

Nejpozději do 15. října 2006 mohou vyplatit celkovou částku výdajů, které oznámily Komisi podle čl. 16 odst. 1 písm. a) a b) tohoto nařízení.

3.10.2006 CS Úřední věstník Evropské unie L 272/9

(1) Úř. věst. L 179, 14.7.1999, s. 1. Nařízení naposledy pozměněné nařízením (ES) č. 2165/2005 (Úř. věst. L 345, 28.12.2005, s. 1).

(2) Úř. věst. L 143, 16.6.2000, s. 1. Nařízení naposledy pozměněné nařízením (ES) č. 1216/2005 (Úř. věst. L 199, 29.7.2005, s. 32).

Článek 2

Toto nařízení vstupuje v platnost dnem vyhlášení v *Úředním věstníku Evropské unie*.

Toto rozhodnutí se použije ode dne 1. července 2006.

Toto nařízení je závazné v celém rozsahu a přímo použitelné ve všech členských státech.

V Bruselu dne 2. října 2006.

Za Komisi

Mariann FISCHER BOEL

členka Komise

Pramen: <http://eur-lex.europa.eu/LexUriServ/site/cs/>

Kurzy devizového trhu - Česká národní banka - platnost od 7.9. 2006

100 SKK – 75,266 Kč
100 HUF – 10,233 Kč

1 EUR – 28,285 Kč

1 PLN – 7,112 Kč
1 HRK – 3,846 Kč

Vydavatel

TIS ČR SZIF

Státní zemědělský intervenční fond
Ve Smečkách 33, 110 00 Praha 1

<http://www.szif.cz>

Odpovědný pracovník

Ing. Tomáš Materna
vedoucí samostatného oddělení
agrární informatiky
tel.: 222 871 577
fax: 222 871 536
e-mail: materna@szif.cz

Komoditní manager

Ing. Jiří Očenášek

tel : 222 871 849
fax: 222 871 536
e-mail: ocenasek@szif.cz

Rozmnožování anebo rozšiřování tohoto zpravodaje nebo jeho části jakýmkoliv způsobem je zakázáno, s výjimkou případů povolených autorským zákonem nebo předchozího písemného souhlasu TIS ČR SZIF. Údaje obsažené v tomto zpravodaji jsou pouze informativního charakteru a nemají závaznou povahu. Jejich citace je možná pouze s uvedením zdroje TIS ČR SZIF.