

VZTAH VZDĚLÁNÍ A NEZAMĚŠTNANOSTI V REGIONECH ČR

THE RELATION BETWEEN EDUCATION AND UNEMPLOYMENT IN THE VARIOUS REGIONS OF THE CZECH REPUBLIC

Dana Žídková

Anotace:

V příspěvku se analyzovaly změny ve vzdělání obyvatelstva v regionech a jejich souvislost s nezaměstnaností. Úroveň vzdělání se ve všech regionech zvýšila, ale rozdíly mezi regiony dále přetrvávají. Snížení rozdílů je patrné jen u vzdělání středoškolského s maturitou. Závislost nezaměstnanosti v regionech na vzdělání byla slabá, ale mírně se zvýšila.

Klíčová slova:

vzdělání, region, nezaměstnanost, metoda pořadí, lineární regrese

Abstract:

This paper analyzed regional changes in education in the Czech Republic and their connection to unemployment. Advances in education have occurred in all regions, however differences still remain. The only significant decreases in the disparities between regions were observed in secondary schools that require leaving examinations. The dependence relation between unemployment and education in each region was low, but has increased slightly.

Key words:

education, region, unemployment, sequencing method, linear regression

ÚVOD

V hospodářství ČR se v devadesátých letech uskutečnily významné strukturální změny, které ovlivnily vývoj zaměstnanosti v celém státě a zvláště významně v některých jeho regionech. Ve druhé polovině devadesátých let již byla programově přijímána řada opatření směřujících ke zmírnění negativních dopadů restrukturalizace v oblasti zaměstnanosti. Protože se ČR intenzivně připravovala na vstup do Evropské unie, je ve všech analytických a koncepčních materiálech zabývajících se regionální politikou v ČR zřejmý určitý vliv politiky EU – projevuje se zvláště při stanovování cílů a strategií jejich dosažení. Z klíčových materiálů, které významně ovlivnily vývoj politiky po roce 2000 lze uvést zasedání Evropské rady v Lisabonu ve dnech 23. a 24.3.2000, které vymezilo pro Unii strategický cíl – stát se nejkonkurenceschopnější a nejdynamičtější světovou ekonomikou založenou na znalostech, schopnou trvale udržitelného růstu s více a lepšími pracovními místy a větší sociální soudržností. Výsledky tohoto jednání jsou označovány jako „lisabonský program“. Zasedání Evropské rady v Nice ve dnech 7.-9.12.2000, na němž byl schválen Evropský sociální program zdůrazňuje, že návrat k plné zaměstnanosti vyžaduje provádění ambiciózních politik – zvyšování měř zaměstnanosti, snižování regionálních rozdílů, snižování nerovnosti a zvyšování kvality pracovních míst. Byl stanoven cíl dosáhnout v EU v roce 2005 celkovou míru zaměstnanosti 67% a 70% v roce 2010. ČR byla zařazena orgány EU mezi zaostávající regiony v rámci EU. Proto byl v Národním rozvojovém plánu (2001) a také ve Strategii regionálního rozvoje ČR (2000) a následně i ve Strategii regionálního rozvoje ČR pro léta 2007-2013 lidský potenciál označen za klíčový faktor regionálního

rozvoje a rozhodnuto překonat toto zaostávání. To v souvislosti s lidským faktorem rozvoje hospodářství a jeho potenciálem znamená stále více kvalifikovat pracovní síly, zvyšovat podíl středoškolsky a vysokoškolsky vzdělaných osob celkem v ČR, a v regionech, ale také snižovat rozdíly mezi regiony. Zvyšování úrovně vzdělanosti v regionech je chápáno jako cesta ke snižování nezaměstnanosti.

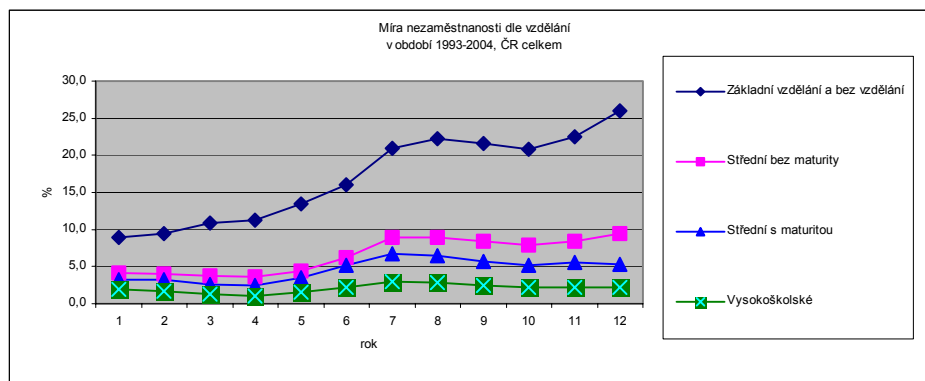
CÍL A METODY

Cílem příspěvku je doložit úroveň vzdělání obyvatelstva v regionech ČR a jejich změny v období 1993-2004, a charakterizovat jejich význam pro výši a vývoj nezaměstnanosti. K hodnocení jsou využity údaje ČSÚ. Za nezaměstnané se považují osoby 15-ti leté a starší, které nebyly zaměstnány, hledaly aktivně práci a byly připraveny k nástupu do práce. Pro zhodnocení úrovně vzdělání v jednotlivých regionech byl nejdříve zjištěn počet a podíl osob starších 15-ti let a dále vypočteny procentní podíly osob se základním, středoškolským a vysokoškolským vzděláním na tomto počtu. Úroveň vzdělání regionů (NUTS3) byla vyhodnocena pomocí základních statistických ukazatelů a dále metodou prostého pořadí. Přitom podíl osob se základním vzděláním byl ukazatelem minimalizačním (region s nejnižší hodnotou podílu získal nejlepší pořadí, tzn. 1.) a podíly ostatních druhů vzdělání byly ukazatelem maximalizačním (region s nejvyšší hodnotou získal nejlepší pořadí). Vývoj nezaměstnanosti v jednotlivých regionech byl zhodnocen pomocí lineární regrese. Byla zjištěna lineární závislost počtu nezaměstnaných na čase a lineární závislost tempa růstu nezaměstnanosti na čase. Význam vzdělání pro nezaměstnanost, nebo-li vztah mezi vzděláním a nezaměstnaností byl rovněž posouzen s pomocí lineární regrese.

VÝSLEDKY

a) stav a vývoj vzdělání obyvatel a nezaměstnanosti v ČR celkem

V ČR se v období 1993-2004 snížil střední stav obyvatelstva z 10 330 607 obyvatel na 10 206 923, tj. 1,2%. V roce 2004 bylo poprvé zaznamenáno zvýšení počtu obyvatel, přičemž hlavní příčinou snižování byl klesající počet živě narozených. Od roku 2000 se počet živě narozených mírně zvyšuje a také roste počet přistěhovalých. V důsledku změn v hospodářské politice státu související s přechodem k tržní ekonomice se snížila zaměstnanost v národním hospodářství celkem ze 3550 tis. zaměstnanců v roce 1993 (vyjádřeno ukazatelem průměrné počty zaměstnanců) na 3199 tis. zaměstnanců v roce 2004, tj. o 9,88%. Současně se zvýšil počet neumístěných uchazečů o zaměstnání o 356459 osob, tj. o 192,5% a míra registrované nezaměstnanosti se zvýšila ze 3,52% na 9,47%. Míra nezaměstnanosti se v období 1993-2004 zvýšila u osob se základním vzděláním z 8,9% na 26,1% (o 193%), u skupiny se středním vzděláním bez maturity ze 4,1% na 9,4% (o 129%), u skupiny se středním vzděláním s maturitou to bylo jen ze 3,3% na 5,3% (o 160%). Pouze ze 2,0 na 2,3% (o 15%) se zvýšila nezaměstnanost u vysokoškolsky vzdělaných osob.



b) změny ve struktuře vzdělání v regionech ČR (NUTS 3) v letech 1993-2004

Nastalé změny jsou zaznamenány v tabulce č. 1. Podíl osob se základním vzděláním (dále ZV) se v ČR celkem snížil z 27,6% na 20,9%. Snížení nastalo ve všech krajích. V roce 1993 nejvyšší podíl – tzn. s nejhorší hodnotou - na počtech zaměstnaných osob dosáhl kraj Vysočina (31,66%), následoval kraj Moravskoslezský (30,74%) a Karlovarský (30,58%). Nejnižší a tudíž nejlepší hodnotu dosahoval kraj Praha (17,89%). Největší úbytek - největší zlepšení - podílu osob se ZV nastal u kraje Vysočina, následovaly kraje Moravskoslezský a Pardubický. V Karlovarském kraji bylo zlepšení nejmenší, proto zůstal na posledním místě. Rozdíly regionů oproti průměru byly velké a ještě se prohloubily.

Podíl osob se středoškolským vzděláním bez maturity (dále SV-M) se v ČR mírně snížil a rozdíly mezi kraji se zvětšily – svědčí o tom jak absolutní rozdíl maximálního a minimálního podílu, tak relace maximální a minimální hodnoty k průměru ČR. První místo zaujímal v roce 1993 kraj Plzeňský, v roce 2004 kraj Pardubický. Změny v jednotlivých krajích nebyly tak velké jako u podílu osob se ZV, ale byly zaznamenány přírůstky - tzn. zlepšení – u krajů SČ, Li, K-H, Pard, Vys, Ol a M-S, tedy celkem u sedmi krajů, a naproti tomu úbytky u krajů JČ, Plz, KV, Ú, JM, Zl a Praha.

Výsledky šetření změn úrovně vzdělání v regionech ČR v letech 1993-2004 tab. č. 1

Vzdělání:	Rok	ČR průměr	maximum	minimum	Relace max. k průměru	Relace min. k průměru
Základní	1993	27,61	31,7 Vys	17,9 Praha	114,5	64,8
	2004	20,87	26,6 KV	13,1 Praha	107,4	62,7
SV bez maturity	1993	38,67	42,7 Plz	29,8 Praha	110,4	77,1
	2004	38,27	42,6 Pard	24,7 Praha	111,2	64,5
SV s maturitou	1993	25,8	34,1 Praha	23,0 M-S	132,0	89,1
	2004	30,9	40,1 Praha	28,1 Ústí	129,8	90,9
Vysokoškolské	1993	7,81	18,2 Praha	4,4 Ústí	232,6	56,6
	2004	9,94	22,1 Praha	5,1 Ústí	222,6	51,5

Podíl osob se středoškolským vzděláním s maturitou (dále SV+M) v ČR se zvýšil a rozdíly mezi kraji se změnil jen nepatrně. Kraje se mírně sblížily. Ve všech krajích se podíl zvýšil. V roce 1993 na prvním místě stála Praha, následoval kraj Li a JČ, z nich Li svoji pozici ztratil a zbývající dva kraje se udržely na stejných místech. Na posledním místě byl kraj MS, své postavení do roku 2004 mírně zlepšil. Jako předposlední se v roce 1993 umístilo Ústí, které pak v roce 2004 skončilo na místě posledním. Výrazné zlepšení zaznamenal kraj Plz – z 10. místa se dostal na místo 2. Nejhorší změnu umístění měl kraj O.

Podíl osob s vysokoškolským vzděláním (dále VŠ) se zvýšil v ČR celkem i ve všech krajích. Nejlepší situace je v Praze, následuje JM. Na třetím místě se vystřídaly O a Plz. Kraje s velmi nízkou úrovní na začátku období - KV, Ú, Li - svou nevýhodu nezlepšily, zůstaly na stejných místech, i když samozřejmě i v nich byl zaznamenán kladný přírůstek počtu a podílu vysokoškolsky vzdělaných osob. Kraje s podprůměrným přírůstkem počtu vysokoškoláků od počátku období si své postavení dále zhoršily. Byly to kraje K-H, Pard, O, Zl, MS.

Výsledky hodnocení úrovně vzdělání v regionech v období 1993-2004 metodou prostého pořadí **tab. č. 2**

Pořadí krajů:	1993					2004				
	ZV	SV-M	SV+M	VŠ	Celkem	ZV	SV-M	SV+M	VŠ	Celkem
SČ	10	11	6	10	37	8	9	4	9	30
JČ	7	12	3	7	29	7	10	3	4	24
Plz	2	1	10	6	19	3	8	2	3	16
KV	12	9	7	12	40	14	12	11	12	49
Ú	11	4	13	14	42	13	6	14	14	47
Li	8	10	2	13	33	9	5	6	13	33
K-H	4	6	5	5	20	2	4	5	7	18
Pard	5	2	9	8	24	4	1	7	10	22
Vys	14	8	11	11	44	6	2	9	11	28
JM	3	13	4	2	22	5	13	8	1	18
O	6	5	8	3	22	12	7	13	6	38
Zl	9	7	12	4	32	11	11	10	5	37
MS	13	3	14	9	39	10	3	12	8	33
Praha	1	14	1	1	17	1	14	1	1	17

Na základě celkového součtu pořadí bylo zpracováno pořadí krajů ve výchozím a konečném období. Nejlepší úroveň vzdělání prokazuje kraj s nejnižším celkovým součtem pořadí což byla v roce 1993 Praha, ale na konci období ji předstihl kraj Plz.

c) vývoj nezaměstnanosti v regionech

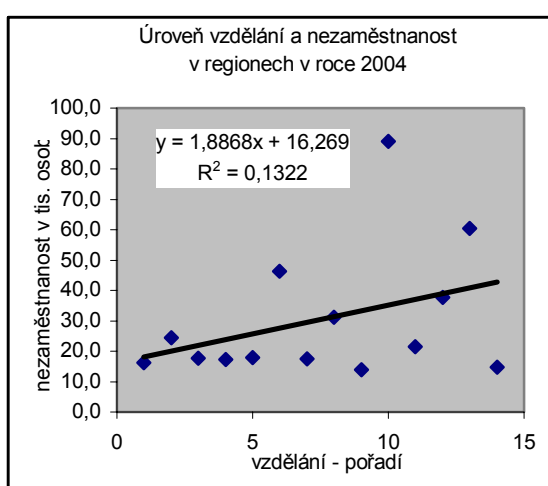
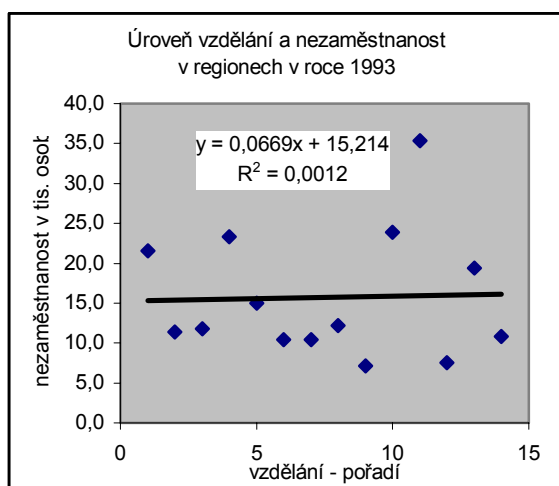
Výsledky šetření vývoje nezaměstnanosti uvádí tab. č. 3. Koeficient **a** v první rovnici informuje o průměrném ročním zvyšování nezaměstnanosti v procentech. Pod průměrnou hodnotou se nachází 9 ze 14 hodnocených krajů. Nadprůměrný růst vykazovaly strukturálně postižené kraje Ústí a MS, ale také ve výchozím období méně průmyslové a více zemědělsky orientované kraje JM, Ol a Zl. Druhá rovnice charakterizuje průměrný roční růst počtu nezaměstnaných. Počet nezaměstnaných v ČR se zvyšoval průměrně ročně o 23,951 tis. osob. Poměrem koeficientu příslušného kraje ke koeficientu celé ČR lze určit průměrný podíl kraje na celkové nezaměstnanosti. Nejvyšší nezaměstnanost ve výchozím období a také nejvyšší absolutní přírůstek zaznamenal kraj MS. Nízkým absolutním růstem se vyznačovaly kraje Vys, Li, Plz, KV. Nejnižší růst vykázala Praha a nejvyšší Ústí, následované MS krajem.

Analýza vývoje nezaměstnanosti v krajích ČR v letech 1993-2004 **tab.č.3**

Region (NUTS3)	Počet nezaměstnaných 1993/2004	regrese z % (1993=1)	R ²	regrese z počtu nezam.osob (v tis.)	R ²
ČR	220,0/425,9	0,1089x + 0,7926	0,7032	23,951x + 174,39	0,7032
Praha	21,5/24,3	0,0422x + 0,7115	0,4573	0,9083x + 15,33	0,457
SČ	23,9/31,2	0,0571x + 0,853	0,3021	1,3612x + 20,35	0,302
JČ	10,4/18	0,0894x + 0,7743	0,6264	0,9303x + 8,0585	0,626
Plz	11,4/16,3	0,0547x + 0,8506	0,4179	0,6215x + 9,6643	0,418
KV	7,5/14,8	0,0873x + 0,7786	0,5911	0,6551x + 5,8404	0,591
Ú	19,4/60,5	0,1847x + 1,1841	0,7137	3,5827x + 22,967	0,714
Li	7,1/14	0,0855x + 1,0506	0,4156	0,6077x + 7,4703	0,416
KH	11,8/17,7	0,0625x + 0,7418	0,4775	0,7342x + 8,7166	0,478
Pard	10,5/17,3	0,0969x + 0,7829	0,6489	1,0131x + 8,1866	0,649
Vys	10,8/17,5	0,0605x + 0,8688	0,3446	0,6524x + 9,3707	0,345
JM	23,3/46,3	0,1296x + 0,6008	0,7259	3,0227x + 14,014	0,726
O	15,0/37,6	0,1528x + 0,7123	0,7109	2,291x + 10,68	0,711
Zl	12,2/21,4	0,1104x + 0,7655	0,6655	1,346x + 9,3319	0,666
MS	35,3/89	0,1761x + 0,6906	0,8536	6,2245x + 24,408	0,854

d) úroveň vzdělání v regionech a nezaměstnanost

Úroveň vzdělání vyjádřená pomocí pořadí byla porovnána s nezaměstnaností, a to zvláště na začátku sledovaného období a zvláště na jeho konci. Koeficient *a* ve zjištěných rovnicích lze vysvětlit následovně: sníží-li se úroveň vzdělání o jednotku (tzn. zvýší-li se pořadí o 1), zvyšuje se v roce 1993 nezaměstnanost o 0,0669 tis. osob a v roce 2004 o 1,886 tis. osob. Současně také platí, zvýší-li se pořadí vzdělání o jednotku, sníží se nezaměstnanost o uvedené počty osob. Koeficient *b* rovněž dokládá vyšší nezaměstnanost v roce 2004. Těsnost závislosti je v obou letech velmi nízká, ale v roce 2004 přece jen mírně zvýšená, což by mohlo poukazovat na mírný růst významu vzdělání pro nezaměstnanost. Přesto je třeba konstatovat, že na základě zvoleného postupu hodnocení nebyl prokázán významný vztah mezi vzděláním a nezaměstnaností v regionech.



ZÁVĚR

Nezaměstnanost je ovlivňována větším počtem faktorů. Za velmi významný faktor, zvláště v souvislosti s potřebou snižovat nezaměstnanost je označována kvalifikovanost zaměstnanců daná jejich vzděláním a praktickými zkušenostmi. Vzdělání zaměstnanců v regionech bylo předmětem tohoto šetření. Vysoká kvalifikovanost je obecným předpokladem pro růst kvality práce a její produktivity, pro zvyšování konkurenceschopnosti jednotlivce, regionu a státu. Úroveň vzdělání v ČR i v jeho jednotlivých regionech se v hodnoceném období zvyšovala a společně s dalšími opatřeními hospodářské regionální politiky státu se podílela na zmírnění růstu nezaměstnanosti. Provedené šetření poukazuje na přetrvávající výrazné rozdíly v úrovni vzdělání obyvatel v jednotlivých regionech. Jejich překonávání bude předmětem regionální politiky státu v dalším období. V oblasti lidského potenciálu stanovuje Strategie regionálního rozvoje ČR (2000) mimo jiné jako prostředek pro zvyšování kvalifikovanosti zaměstnanců modernizaci vzdělávací soustavy a její těsnější propojení na nezaměstnanost v regionech a na potřeby rozvoje regionů. Zvyšování úrovně vzdělání v regionech může vyvolat multiplikační efekty a tím přispívat k odstraňování disparit v hospodářské úrovni regionů.

Literatura:

Doporučení Rady ze dne 22. července 2003 o hlavních směrech politik zaměstnanosti členských států, 2003/578/ES, www.mpsv.cz, -zaměstnanost, -Evropská strategie zaměstnanosti, -Hlavní směry politiky zaměstnanosti EK

Strategie regionálního rozvoje ČR, materiál schválený usnesením vlády č. 682 z 12.7.2000, www.mmr.cz,

Strategie regionálního rozvoje ČR pro léta 2007-2013, březen 2005, www.mmr.cz

Ukazatele hospodářského a sociálního vývoje ČR od roku 1990 do roku 2004, www.czso.cz, -14/ Souborné informace

Kontaktní adresa autora:

Ing. Dana Židková, CSc., katedra zemědělské ekonomiky, provozně ekonomická fakulta, Česká zemědělská univerzita Praha, Kamýčká 129, 165 21 Praha 6 – Suchbátka, tel. 224382281, zidkova@pef.czu.cz