

MLÉKÁRENSKÝ PRŮMYSL V ČR PO VSTUPU DO EU

THE DAIRY INDUSTRY IN THE CZECH REPUBLIC AFTER THE INTEGRATION IN THE EU

Renata Kučerová

Anotace:

Příspěvek se zabývá analýzou odvětvového prostředí mlékárenského průmyslu v České republice. Pozornost je věnována především změnám ve struktuře a vývoji základních charakteristik odvětví, ke kterým došlo v souvislosti se vstupem ČR do Evropské unie.

Objem nákupu mléka ke zpracování se v roce 2004, ve kterém se stala Česká republika členem Evropské Unie, snížil oproti roku 2003 o 1,4 % na 2,497 mld. litrů. Průměrná nákupní cena mléka vlivem vnějších změněných podmínek se naopak výrazně zvýšila ze 7,99 Kč za litr v měsíci květnu na 8,34 Kč za litr v prosinci.

Příspěvek je součástí řešení výzkumného záměru PEF MZLU v Brně č. MSM 6215648904.

Klíčová slova:

odvětví, mlékárenský průmysl, Česká republika, Evropská unie, spotřeba, zahraniční obchod

Abstract:

The paper deals with the analysis of the dairy industry in the Czech Republic. The attention is paid to the changes in the structure and development of basic characteristics of the industry, which cohere with the Integration of the Czech Republic into the European Union.

The milk volume, which was bought for processing in the dairy industry in the Czech Republic in 2004, went down by 1.4 % to 2.497 milliard litres in the comparison to the previous year 2003. In the other side the average purchase price went up from 7.99 CZK per litre in the May 2004 to 8.34 CZK per litre in the December 2004.

The paper is a part of solution of the research plan of the FBE MUAF in Brno, no. MSM 6215648904.

Key words:

industry, dairy industry, Czech Republic, European Union, consumption, foreign trade

ÚVOD

Mlékárenský průmysl patří mezi odvětví, které byly vstupem do Evropské unie významně ovlivněny. Nejen, že se otevřel trh jak pro zahraniční podniky v České republice, tak i pro české výrobce v zemích Evropské unie, došlo k odbourání bariér v rámci EU a změně zahraniční politiky vůči třetím zemím. Mlékárenské provozy musely navíc na rozdíl od některých jiných odvětví splnit pro vstup do EU mnoho přísných hygienických potravinářských a veterinárních norem. Také v platnost vstoupila nová mléčná kvóta, která reguluje množství produkce v mlékárenském průmyslu.

CÍL A METODIKA

Cílem příspěvku je analyzovat změny, ke kterým v odvětví mlékárenského průmyslu v ČR došlo v souvislosti se vstupem České republiky do Evropské unie.

Základní použitou metodou je komparace v čase, dále pak metoda analýzy a syntézy. Práce vychází ze srovnání situace v mlékárenském průmyslu ČR v roce 2000, 2001, 2002 a 2003 (situace před vstupem do EU) a se situací v odvětví v roce 2004 (po vstupu do EU).

Informace pro provedení analýzy byly čerpány ze situační a výhledové zprávy pro komoditu mléko, z informací Českomoravského svazu mlékárenského (ČMSM), Ministerstva zemědělství ČR, Českého statistického úřadu a Tržního informačního systému Státního zemědělského intervenčního fondu publikovaných na internetových stránkách.

VÝSLEDKY A DISKUSE

Nákup mléka ke zpracování v mlékárenském průmyslu v ČR se neustále zvyšoval od roku 2000 do roku 2002. V roce 2003 mlékárenský průmysl nakoupil a zpracoval celkem 2 531 mil. l mléka, což představovalo v porovnání s předcházejícím rokem 2002 mírné snížení - o 5 mil. l, tj. 0,2 %.

V roce 2004 však došlo k dalšímu poklesu – o 1,4 % oproti roku 2003 na hodnotu 2497 mil. l mléka.

Celkový nákup mléka tak v roce 2004 o téměř 7 % zaostal za úrovní objemu stanoveného produkční kvótou, dojednanou s Evropskou unií pro Českou republiku 2737 mil. kg mléka, což je v přepočtu na litry mléka 2658 mil. litrů.

Průměrná nákupní cena za 1 litr syrového mléka tříd jakosti I. a Q. se v roce 2004 meziročně zvýšila ze 7,79 Kč za litr na 8,06 Kč za litr (růst o 0,27 Kč za litr). I když tato průměrná nákupní cena, které bylo v roce 2004 dosaženo, je nižší než průměrná nákupní cena v roce 2002 (8,12 Kč za litr), z Obr. 1 je zřejmý výrazný vzestupný trend po 1. 5. 2004. V květnu 2004 byla průměrná nákupní cena mléka 7,99 Kč za litr, v prosinci 2004 již 8,34 Kč za litr, což je nejvyšší hodnota, které bylo v průběhu analyzovaných let dosaženo.

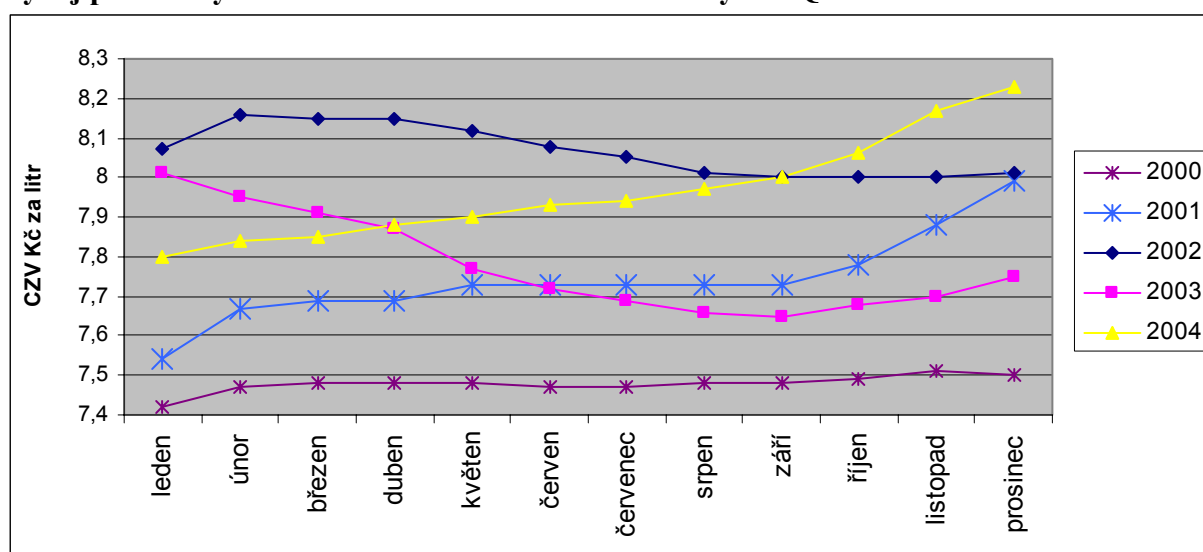
Vývoj nákupu mléka ke zpracování a nákupních cen syrového mléka (ceny zemědělských výrobců – CZV) jakostních tříd I. a Q. uvádí 0. 0 zachycuje měsíční vývoj CZV v letech 2000 až 2004.

Vývoj nákupu mléka ke zpracování a nákupních cen mléka (CZV) v ČR

| Ukazatel/rok | Jednotka | 2000 | 2001 | 2002 | 2003 | 2004 |
|----------------------------|---------------------|-------|-------|-------|-------|-------|
| Nákup mléka ke zpracování | mil. l | 2 493 | 2 512 | 2 536 | 2 531 | 2 497 |
| CZV za mléko třídy I. a Q. | Kč. l ⁻¹ | 7,53 | 7,85 | 8,12 | 7,79 | 8,06 |

Pramen: Situační a výhledová zpráva – 2003, Zemědělství 2001,2002,2003,TIS SZIF, ČMSM

Vývoj průměrných měsíčních CZV za litr mléka třídy I. a Q. v letech 2000 - 2004



Pramen: TIS SZIF

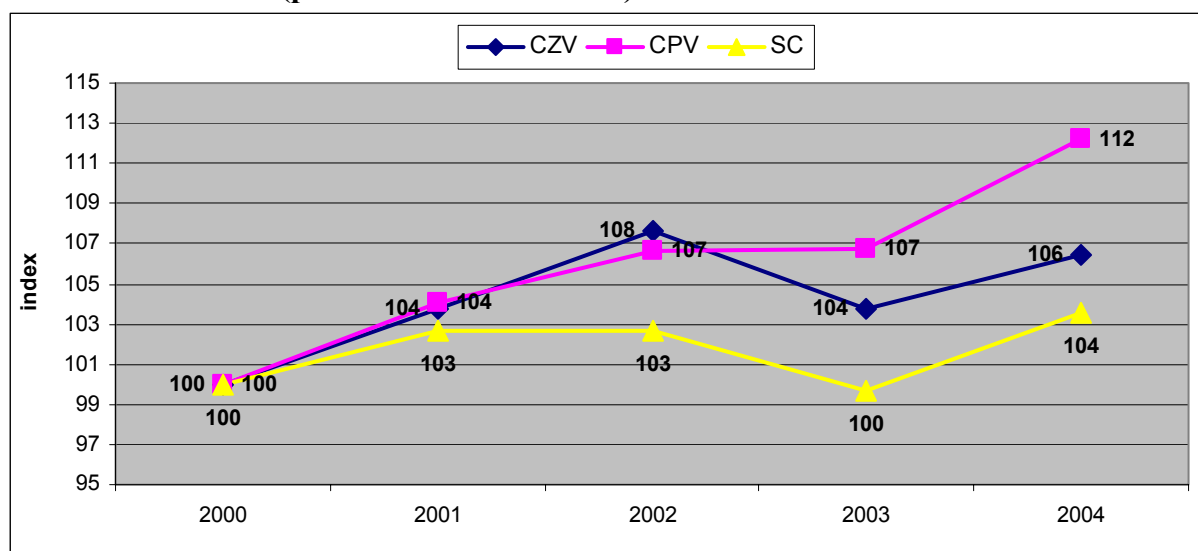
Pro odvětví mlékárenského průmyslu jsou důležité tři druhy cen. *Ceny zemědělských výrobců* (CZV) představují cenu vstupní suroviny, kterou mlékárenské podniky nakupují pro výrobu. *Ceny průmyslových výrobců* (CPV) jsou realizační ceny mléka a mléčných výrobků, za které mlékárny dodávají na trh tzn. svým odběratelům. Spotřebitelské ceny (SC) platí konečný spotřebitel, jejich výše ovlivňuje i úroveň spotřeby.

Vývoj indexů CZV za litr syrového mléka a indexů průměrných CPV a průměrných SC mlékárenských výrobků v letech 2000 až 2004 je uveden na 0.

Z 0 je zřejmý jak nárůst CZV, tak i CPV a SC. Rozdílná je však dynamika vývoje. Ve sledovaném období 2000 až 2004 se nejvíce zvýšily CPV o 12 %, CZV vzrostly o 6 %, nejmenší nárůst byl u SC - pouze o 4 %. Z uvedeného vývoje je také možné sledovat výraznější vzestup v roce 2004 oproti předcházejícímu roku.

Ovšem i když v analyzovaných letech 2000 až 2004 je vývoj CPV a CZV vyšší než růst SC, vývoj cen ve výrobní vertikále mléko a mléčné výrobky od roku 1989 nebyl příliš pozitivní. Zatímco spotřebitelské ceny se od roku 1989 do roku 2004 téměř zpětinasobily, nárůst cen průmyslových výrobců ve stejném období byl pouze 131 %. Ceny zemědělských výrobců zaostávají za růstem spotřebitelských cen ještě více, jejich vzestup od roku 1989 do roku 2004 byl pouze 65 %.

Vývoj průměrných cenových indexů ve výrobní vertikále mléko a mléčné výrobky v letech 2000 – 2004 (průměr roku 2000 = 100)



Pramen: ČSÚ

Celková průměrná spotřeba mléka a mléčných výrobků se v České republice v průběhu 2. poloviny 20. století v návaznosti na zdroje surovin nejdříve snižovala, od roku 1960 začala růst. V roce 1989 dosahovala maximální hodnoty 259,6 kg na obyvatele za rok (v přepočtu na mléko bez másla). Po tomto zlomovém roce spotřeba mléka a mléčných výrobků v České republice výrazně poklesla až na minimum 187,5 kg na obyvatele v roce 1995. Od poloviny 90. let došlo opět k oživení spotřebitelské poptávky, ta začala pomalu růst. V roce 2003 dosahovala 223,4 kg na obyvatele.

V roce 2004 došlo k dalšímu růstu o 1,5 % oproti předcházejícímu roku až na 226,7 kg na obyvatele.

Vývoj průměrné spotřeby mléka a mléčných výrobků v České republice (celkové i na obyvatele) v letech 2000 – 2004 je uveden v 0.

Vývoj celkové domácí spotřeby mléka a mléčných výrobků a spotřeby na 1 obyvatele

| Ukazatel/rok | Jednotka | 2000 | 2001 | 2002 | 2003 | 2004 |
|---|--------------|--------|--------|-------|--------|--------|
| Domácí spotřeba celkem | mil.l | 2022,1 | 2031,7 | 2067 | 2080,5 | 2111,1 |
| Spotřeba mléka a mléčných výrobků na obyvatele v hodnotě mléka bez másla | kg/obyv./rok | 214,1 | 215,1 | 220,6 | 223,4 | 226,7 |

Pramen: Situační a výhledová zpráva – 2003, ČMSM

Mlékárenské výrobky patří mezi významné a citlivé komodity zahraničního agrárního obchodu, představují především významnou exportní položku. V roce 2004 se na celkovém agrárním exportu podílely asi 17,3 %.

Celková finanční hodnota dovozu mlékárenských výrobků se v roce 2004 v porovnání s rokem 2003 zvýšila o 33,1 %, tj. o 1 231 mil. Kč a dosáhla 4 951 mil. Kč.

Zvýšila se i hodnota vývozu o 31,4 % na celkových 7 512 mil. Kč. Celkové pozitivní saldo se zvýšilo z 1 996 mil. Kč v roce 2003 na 2562 mil. Kč v roce 2004 (růst o 28,3 %).

Nepříznivé je však srovnání vývoje hodnot dovozu a vývozu ve finančním vyjádření s objemem dovozu a vývozu. Zatímco objem vývozu vzrostl o 53,6 %, ve finančním vyjádření to bylo pouze o 31,4 %. Naopak objem dovozu vzrostl o 18,5 %, ve finančním vyjádření to bylo však 33,1 %.

Vývoj dovozu a vývozu mléka a mléčných výrobků v letech 2000 až 2004 ve finančním vyjádření zachycuje 0, celkový objem dovozu a vývozu v tis. kg zachycuje 0.

Zahraniční obchod ČR mlékárenskými výrobky ve finančním vyjádření v letech 2000-2004 v tis. Kč

| Ukazatel/rok | 2000 | 2001 | 2002 | 2003 | 2004 | index 04/03 |
|--|-----------|-----------|-----------|-----------|-----------|-------------|
| Vývoz mléka a výrobků (tis. Kč) | 6 436 903 | 7 488 559 | 5 130 052 | 5 715 738 | 7 511 838 | 131,4 |
| Dovoz mléka a výrobků (tis. Kč) | 2 285 223 | 2 667 725 | 3 238 916 | 3 719 486 | 4 950 672 | 133,1 |
| Bilance (saldo) (tis. Kč) | 4 151 680 | 4 820 834 | 1 891 136 | 1 996 252 | 2 561 166 | 128,3 |

Pramen: ČSÚ

Zahraniční obchod ČR mlékárenskými výrobky v letech 2000 – 2004 v kg

| Ukazatel/rok | 2000 | 2001 | 2002 | 2003 | 2004 | index 04/03 |
|--|---------|---------|---------|---------|---------|-------------|
| Vývoz mléka a výrobků (tis. kg) | 152 310 | 160 827 | 146 261 | 156 806 | 240 907 | 153,6 |
| Dovoz mléka a výrobků (tis. kg) | 68 570 | 85 663 | 128 191 | 131 493 | 155 853 | 118,5 |
| Bilance (saldo) (tis. kg) | 83 739 | 75 164 | 18 071 | 25 313 | 85 055 | 336,0 |

Pramen: ČSÚ

ZÁVĚR

Z provedeného srovnání lze konstatovat, že v roce 2004 mlékárenský průmysl nakoupil ke zpracování méně mléka než v roce 2003. Celkový nákup mléka poklesl o 1,4 % a dostal se téměř na hodnotu roku 2000. Mléčná kvóta omezující produkci mléka a výrobu mléčných výrobků tak neovlivnila situaci v mlékárenském průmyslu – nákup mléka ke zpracování zaostal za stanovenou mléčnou kvótou v roce 2004 o téměř 7 %.

V roce 2004 došlo k výraznějšímu růstu všech cen ve výrobové vertikále mléko a mléčné výrobky. Nejvíce se zvýšily ceny průmyslových výrobců (o 5 % oproti roku 2003). Ceny vstupní suroviny pro výrobu mléka a mléčných výrobků (CZV) se od května do prosince roku 2004 zvýšily o 4,5 % až na hodnotu 8,34 Kč ze litr. Tento výrazný nárůst ceny mléka byl ovlivněn především zvýšeným zájmem zahraničních zpracovatelů o syrové mléko po vstupu ČR do EU.

V roce 2004 pokračoval růst spotřeby mléka a mléčných výrobků. Ve vývoji spotřeby mléka v České republice se tak v podstatě udržuje vzestupný trend, který v odvětví trvá od roku 1995.

Ve vývoji zahraničního obchodu lze sledovat v roce 2004 také růst oproti roku předcházejícímu a to jak v celkové hodnotě objemu dovozu a vývozu, tak i ve finančním vyjádření. Negativní je ovšem skutečnost, že zatímco vývoz je zaměřen více na levnější produkty, ze zahraničí do ČR se dováží výrobky s vyšší přidanou hodnotou.

LITERATURA

- [1] ČESKÝ STATISTICKÝ ÚŘAD. *Statistická ročenka České republiky 2004*. Praha: Scientia, 2004, 783 s. ISBN 80-250-0853-3
- [2] ČESKÝ STATISTICKÝ ÚŘAD. *Statistická ročenka České republiky 2002*. Praha: Scientia, 2002, 795 s. ISBN 80-7223-760-8
- [3] MZe ČR. *Situační a výhledová zpráva – MLÉKO 2003*. Praha: MZe ČR, 2004. ISBN 80-7084-272-5
- [4] www.cmsm.cz
- [5] www.czso.cz
- [6] www.mze.cz
- [7] www.szif.cz
- [8] www.vuze.cz

Kontaktní adresa:

Ing. Renata Kučerová, Ph.D., PEF MZLU v Brně, Ústav managementu, Zemědělská 1, 613 00 Brno. Tel.: +420-545132525, e-mail: cerna@mendelu.cz