



## ZPRÁVA O TRHU VÍNA A VINNÝCH HROZNŮ

### Vývoj cen prům. výrobců:

☒ stolní bílé lahvové.....	31,80 Kč/l
- stolní bílé sudové.....	-
☒ stolní červené lahvové.....	31,80 Kč/l
- stolní červené sudové.....	-
☒ jakostní bílé lahvové.....	39,90 Kč/l
☒ jakostní červené lahvové.....	45,10 Kč/l

### Obsah:

Komoditní zpravodajství.....	1
Informace o cenách vína.....	2
Zahraniční obchod ČR.....	3
Informace ze zahraničních trhů.....	7
Informace z ČSÚ a aktuality .....	9

## Komoditní zpravodajství

### Cena průmyslových výrobců vína

Průměrná cena průmyslových výrobců **stolního vína** lahvového se v červenci 2006 ve srovnání s červnem 2006 zvýšila, u bílého vína o 1,50 Kč/l (o 5,0 %) na 31,80 Kč/l, u červeného vína vzrostla o 1,30 Kč/l (o 4,3 %) na 31,80 Kč/l. Stolní sudové bílé víno ani červené nebylo v uplynulém měsíci hlášeno od žádného výrobce, víno výrobci lahvuji a prodávají jako lahvové za lepší ceny, které tak lépe pokryjí náklady.

Průměrná cena bílého **jakostního vína** lahvového se v červenci snížila o 2,50 Kč/l na 39,90 Kč/l, tj. o 5,90 % podle šetření TIS<sup>ČR</sup> SZIF. Cena červeného jakostního lahvového vína tentokrát také klesla na 45,10 Kč/l. Průměrná cena bílého jakostního sudového vína se v červenci ale zvýšila o 35,5% na 18,70 Kč/l. Průměrná cena červeného jakostního sudového vína se ve sledovaném měsíci také zvýšila o 182,1% na 44,00 Kč/l.

### Zahraniční obchod

#### Vinné hrozny, hroznová šťáva

Za měsíc červenec 2006 bylo do České republiky dovezeno celkem 2 350 t **stolních vinných hroznů** za průměrnou jednotkovou hodnotu 32,60 Kč/kg. Z Jihoafrické republiky pocházelo 4 749,3 t (36 %) hroznů za 36,40 Kč/kg, z Chile 3 805,2 t (30 %) za 33,10 Kč/kg.

**Sušených vinných hroznů** bylo ve sledovaném období nakoupeno celkem 245 t za 33,90 Kč/kg.

Rozinky byly dováženy hlavně z Íránu (33 % - 1 003 t za 24,60 Kč/kg).

**Hroznové šťávy** bylo za červenec 2006 dovezeno do ČR celkem 127,0 t za 21,60 Kč/kg. Z Itálie bylo dodáno 667 t (79 %) hroznové šťávy za 32,60 Kč/kg.

#### Víno

V období od 1.1. do 30.7. 2006 bylo do České republiky **dovezeno** celkem 793 240 hl vína za průměrnou jednotkovou hodnotu 18,80 Kč/l. Podíl bílého vína na celkovém dovozu činil 43% (344 099 hl za 15,30 Kč/l), podíl červeného vína 55 % (437 726 hl za 19,70 Kč/l). Ve sledovaném období bylo víno dodáváno převážně z Itálie (310 394 hl za 12,90 Kč/l, tj. 37 %), z Maďarska (124 325 hl za 13,70 Kč/l, tj. 15 %) a ze Španělska (103 663 hl za 15,30 Kč/l, tj. 13 %). Víno bylo dováženo hlavně v obalech nad 2 l (60 %, tj. 478 136 hl za 10,90 Kč/l).

Z České republiky bylo za období leden - červenec 2006 **vyvezeno** celkem 20 448 hl vína za průměrnou jednotkovou hodnotu 38,50 Kč/l. Bílé víno se na skutečném vývozu podílelo 47,1% (9 627 hl za 33,30 Kč/l), červené 48 % (9 841 hl za 38,80 Kč/l) a šumivé 4 % (846 hl za 60,00 Kč/l). Hlavním odběratelem vína bylo ve sledovaném období (leden - červen) tradičně Slovensko, kam se vyvezlo 25 565 hl (93 %) za 34,60 Kč/l. Množství vyvezeného vína bylo rovno 2,58% dovezeného vína, ve finančním vyjádření 5,28%.



## Informace o cenách vína

### Ceny průmyslových výrobců vína v ČR

Datum zjištění ceny: červenec 2006

Kč/l

Druh	Cena průmyslových výrobců (vážený průměr)				Prodané množství (hl)
	minimální	maximální	průměrná	změna proti VI/06	
<b>Stolní bílé – lahvové</b>	28,60	39,12	<b>31,80</b>	1,50	787
- sudové			*		-
- tetrapack	15,40	18,18	<b>15,40</b>	-0,40	1 934
<b>Stolní červené – lahvové</b>	29,10	40,24	<b>31,80</b>	1,30	983
- sudové			*		-
- tetrapack	15,70	21,97	<b>15,80</b>	-0,50	1 424
<b>Jakostní bílé lahvové celkem</b>	36,84	165,00	<b>39,90</b>	-2,50	5 516
z toho: Müller Thurgau	32,00	82,00	<b>34,50</b>	-2,00	2 601
Veltlínské zelené	33,65	110,00	<b>35,70</b>	-1,50	1 352
<b>Jakostní červené lahvové celkem</b>	40,64	162,00	<b>45,10</b>	-3,20	3 828
z toho: Frankovka	34,96	110,00	<b>41,20</b>	-2,80	1 721
Svatovavřínecké	35,31	110,00	<b>44,90</b>	-0,20	761
<b>Jakostní bílé sudové celkem</b>	12,60	36,00	<b>18,70</b>	4,90	442
z toho: Müller Thurgau	12,60	36,00	<b>15,70</b>	-1,20	377
Veltlínské zelené			*		-
<b>Jakostní červené sudové celkem</b>	44,00	44,00	<b>44,00</b>	28,40	15
z toho: Frankovka			*		-
Svatovavřínecké			*		-
<b>Šumivé</b>	57,10	81,60	<b>77,70</b>	-3,70	4 610
<b>Víno s přívlastkem</b>	89,57	256,00	<b>115,60</b>	-43,10	55

Poznámka: Cena průmyslových výrobců - cena, za kterou je víno odebráno z výrobních podniků, bez dopravy a DPH.

Údaj o prodaném množství vína uvádí množství prodaného vína, ze kterého byly vypočteny ceny průmyslových výrobců. \* = méně než 3 údaje

Pramen: TIS<sup>ČR</sup> SZIF

Průměrná cena **lahvového jakostního bílého vína** celkem v červenci 2006 ve srovnání s červnem mírně klesla o 2,50 Kč/l na 39,90 Kč/l, tj. o 5,90 %. Průměrná cena sledované odrůdy Müller Thurgau se snížila o 2,00 Kč/l (o 5,48%) na 34,50 Kč/l. U odrůdy Veltlínské zelené se průměrná cena také snížila, a to o 1,50 Kč/l (o 4,0%) na 35,70 Kč/l. Průměrná cena **lahvového jakostního červeného vína** celkem se v červenci mírně snížila na hodnotu 45,10 Kč/l. Průměrná cena u odrůdy Frankovka se snížila o 2,80 Kč/l (o 6,36%) na 41,20 Kč/l. U odrůdy Svatoavřínecké se průměrná cena také snížila o 0,20 Kč/l na 44,90 Kč/l, tj. o 0,4 %.

Průměrná cena **sudového jakostního bílého vína** celkem se v červenci podle šetření TIS<sup>ČR</sup> SZIF silně zvýšila proti červnu 2006 o 4,90 Kč/l (o 35,5 %) na 18,70 Kč/l. U sudového vína odrůdy Müller Thurgau

cena klesla o 1,20 Kč/l na 15,70 Kč/l. Průměrná cena sudového vína odrůdy Veltlínské zelené tentokrát nebyla vůbec hlášena.

U **sudového jakostního červeného vína** se průměrná cena v červenci 2006 proti červnu 2006 zvýšila o 28,4 Kč/l (o 182%) na 44,00 Kč/l. Cena sledované odrůdy Frankovka ani průměrná cena odrůdy Svatoavřínecké nebyla během sledovaného období hlášena. Je proto třeba brát celkovou průměrnou cenu červeného jakostního sudového vína s rezervou.

Průměrná cena **šumivého vína** se v červenci podle šetření TIS<sup>ČR</sup> SZIF snížila proti červnu 2006 o 3,70 Kč/l (o 4,5%) na 77,70 Kč/l. Průměrná cena **vína s přívlastkem** se snížila a dosáhla hodnoty 115,60 Kč/l.



## Zahraňiční obchod ČR

### Dovoz vinných hroznů a hroznové šťávy do České republiky v roce 2006

Druh	červen 2006		leden - červen 2006			
			celkem		z toho	
	t	Kč/kg	t	Kč/kg	EU (25)	
	t	Kč/kg	t	Kč/kg	t	Kč/kg
Vin. hrozny stolní	1 483	34,00	13 030	37,20	2 044	45,00
Vin. hrozny moštové	0	0,00	0	0,00	0	0,00
Vin. hrozny sušené	354	31,00	2 832	28,40	175	37,40
Hroznová šťáva	82	28,40	731	31,00	730	30,90

Poznámka: ČSÚ je po vyhodnocení celních deklarací průběžně zpětně prováděna úprava údajů dovezeného zboží.  
Pramen: Dle údajů ČSÚ zpracoval TIS ČR SZIF.

#### Největší dodavatelé vinných hroznů stolních

leden - červenec 2006

Země	t	Kč/kg
JAR	4 749,3	36,40
Chile	3 805,2	33,10
Itálie	1 873,0	37,50
Argentina	1 578,2	37,10
Německo	1 476,0	45,20

Pramen: Dle údajů ČSÚ zpracoval TIS ČR SZIF.

#### Největší dodavatelé vinných hroznů sušených

leden - červenec 2006

Země	t	Kč/kg
Írán	1 003,2	24,60
Afghánistán	706,9	23,20
Spojené státy	456,1	38,40
Argentina	231,8	42,80
Uzbekistán	192,1	16,70

Pramen: Dle údajů ČSÚ zpracoval TIS ČR SZIF.

#### Dodavatelé hroznové šťávy

leden - červenec 2006

Země	t	Kč/kg
Itálie	667,5	32,60
Španělsko	86,5	22,90
Německo	75,2	13,60
Belgie	30,2	18,60
Polsko	4,1	23,90

Pramen: Dle údajů ČSÚ zpracoval TIS ČR SZIF.

### Vývoz vinných hroznů a hroznové šťávy z České republiky v roce 2006

Druh	červen 2006		leden - červen 2006			
			celkem		z toho	
	t	Kč/kg	t	Kč/kg	EU (25)	
	t	Kč/kg	t	Kč/kg	t	Kč/kg
Vin. hrozny stolní	97	37,20	880	40,10	837	40,10
Vin. hrozny moštové	0	0,00	0	0,00	0	0,00
Vin. hrozny sušené	29	19,60	411	29,50	267	36,20
Hroznová šťáva	8	36,70	252	39,10	0	0,00

Poznámka: ČSÚ je po vyhodnocení celních deklarací průběžně zpětně prováděna úprava údajů dovezeného zboží.  
Pramen: Dle údajů ČSÚ zpracoval TIS ČR SZIF.

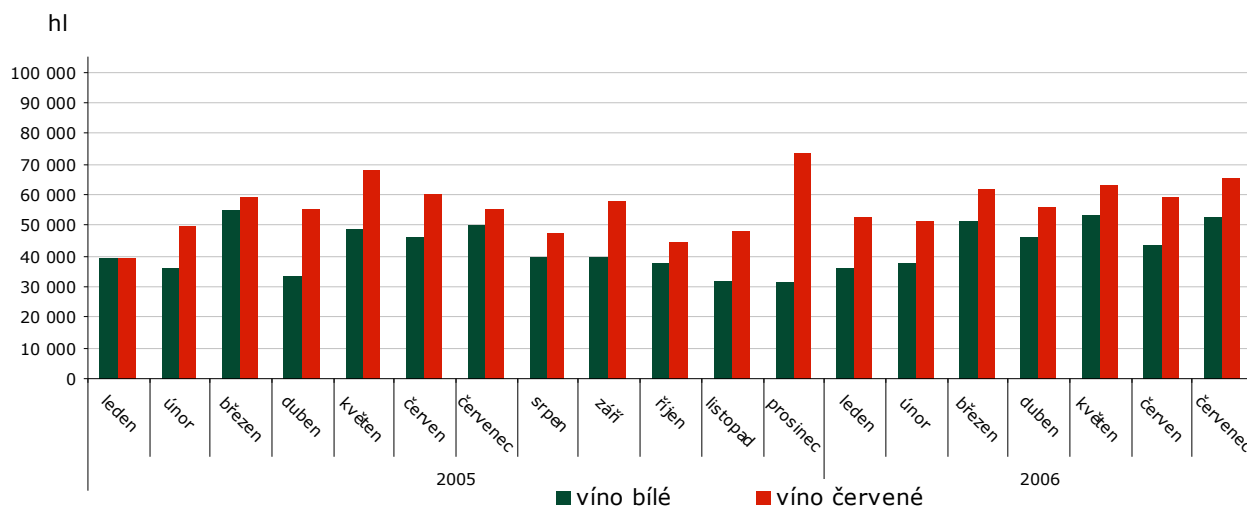


## Dovoz vína do České republiky v roce 2006

Druh	červenec 2006		leden - červenec 2006			
			celkem		z toho EU (25)	
	hl	Kč/l	hl	Kč/l	hl	Kč/l
<b>CELKEM</b>	119 131	17,30	793 240	18,80	712 592	17,20
z toho: šampaňské	44	630,10	526	685,00	525	686,60
šumivé	469	63,70	3 232	63,80	3 121	61,60
perlivé	616	30,40	5 601	44,20	5 591	44,20
víno bílé	52 555	14,70	344 099	15,30	331 574	13,90
víno červené	65 169	18,10	437 726	19,70	370 141	17,90
víno ostatní	277	114,10	2 050	117,20	1 633	130,80
vinný mošt	1,2	459,00	6	233,00	6	233,00

Poznámka: ČSÚ je po vyhodnocení celních deklarací průběžně zpětně prováděna úprava údajů dovezeného zboží.  
Pramen: Dle údajů ČSÚ k datu 10.8. 2006 zpracoval TIS ČR SZIF.

## Dovoz vína v letech 2005 - 2006



## Dovoz vína do České republiky podle velikosti obalu v roce 2006

červenec	celkem		bílé		červené		ostatní	
	hl	Kč/l	hl	Kč/l	hl	Kč/l	hl	Kč/l
Láhve do 2 l	45 747	26,80	18 149	23,80	27 294	27,90	304	103,20
Obaly nad 2 l	74 237	10,20	35 177	9,70	39 055	10,70	5,0	62,60
leden - červenec	celkem		bílé		červené		ostatní	
	hl	Kč/l	hl	Kč/l	hl	Kč/l	hl	Kč/l
Láhve do 2 l	319 849	27,80	120 112	24,40	197 525	29,00	2 212	106,80
Obaly nad 2 l	478 136	10,90	229 235	10,10	248 823	11,60	78,1	49,40

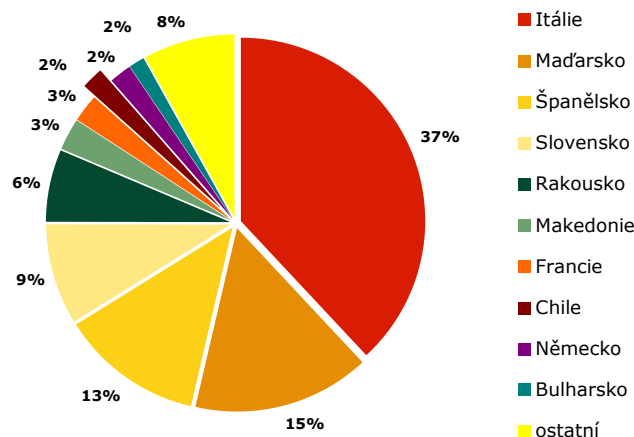
Poznámka: ČSÚ je po vyhodnocení celních deklarací průběžně zpětně prováděna úprava údajů dovezeného zboží.  
Pramen: Dle údajů ČSÚ zpracoval TIS ČR SZIF.



### Hlavní dodavatelské země vína: rok 2006

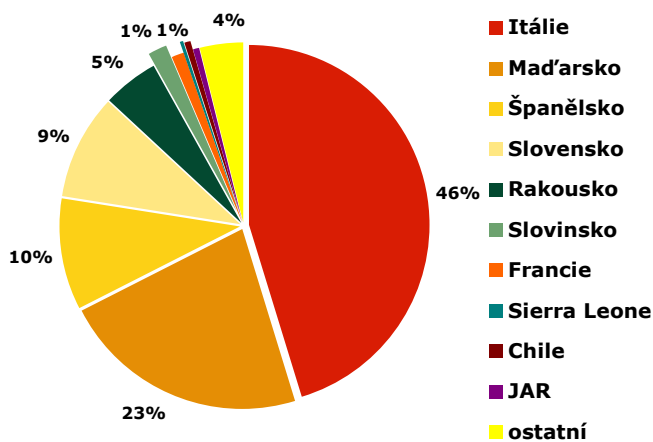
Země	Množství (hl)	Průměrná jednotková hodnota (Kč/l)
Itálie	310 394	12,90
Maďarsko	124 325	13,70
Španělsko	103 663	15,30
Slovensko	72 095	14,90
Rakousko	52 011	13,20
Makedonie	21 293	13,50
Francie	20 640	76,50
Chile	15 691	43,30
Německo	14 804	35,40
Bulharsko	13 139	26,40

### Dovoz vína podle zemí v období I-VII/2006

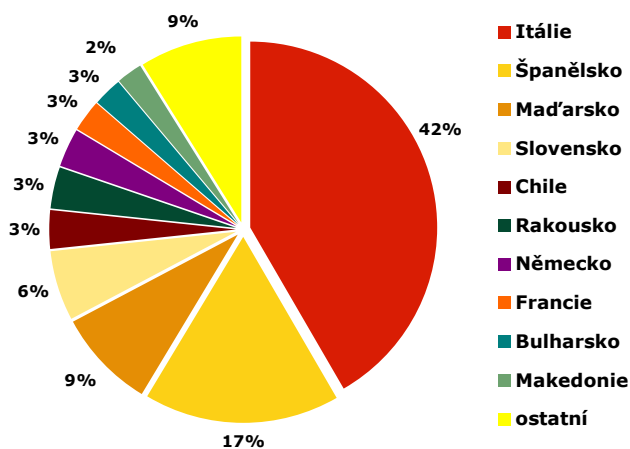


Pramen: Dle údajů ČSÚ zpracoval TIS ČR SZIF.

### Dovoz bílého vína: červenec 2006



### Dovoz červeného vína: červenec 2006



### Přehled dovozu vybraných položek z Maďarska a ze Španělska v období 2005/06

Položka celního sazebníku	Maďarsko				Španělsko			
	2204 21 79		2204 21 80		2204 21 79		2204 21 80	
	hl	Kč/l	hl	Kč/l	hl	Kč/l	hl	Kč/l
<b>Celkem 2006</b>	<b>19 585</b>	<b>17,50</b>	<b>19 141</b>	<b>15,50</b>	<b>34 505</b>	<b>12,00</b>	<b>44 428</b>	<b>14,00</b>
leden	2 155	19,00	2 336	17,30	3 260	14,50	5 207	14,00
únor	2 070	20,70	2 024	16,10	2 998	16,50	4 465	19,30
březen	1 818	17,10	2 060	17,00	3 977	13,50	5 907	15,40
duben	2 942	14,90	3 102	14,50	5 598	11,90	6 052	15,90
květen	5 984	8,00	2 743	14,10	4 841	11,20	7 229	14,10
červen	2 749	17,60	2 499	13,70	4 808	11,90	5 727	12,20
červenec 2006	3 421	16,90	3 224	14,70	4 981	11,50	5 069	12,80

Poznámka: Položka celního sazebníku: 2204 21 79 - víno bílé do 13 % vol, lahve, do 2 l, ne z určených oblastí; 2204 21 80 - víno červené do 13 % vol, lahve, do 2 l, ne z určených oblastí;

Pramen: Dle údajů ČSÚ zpracoval TIS ČR SZIF.

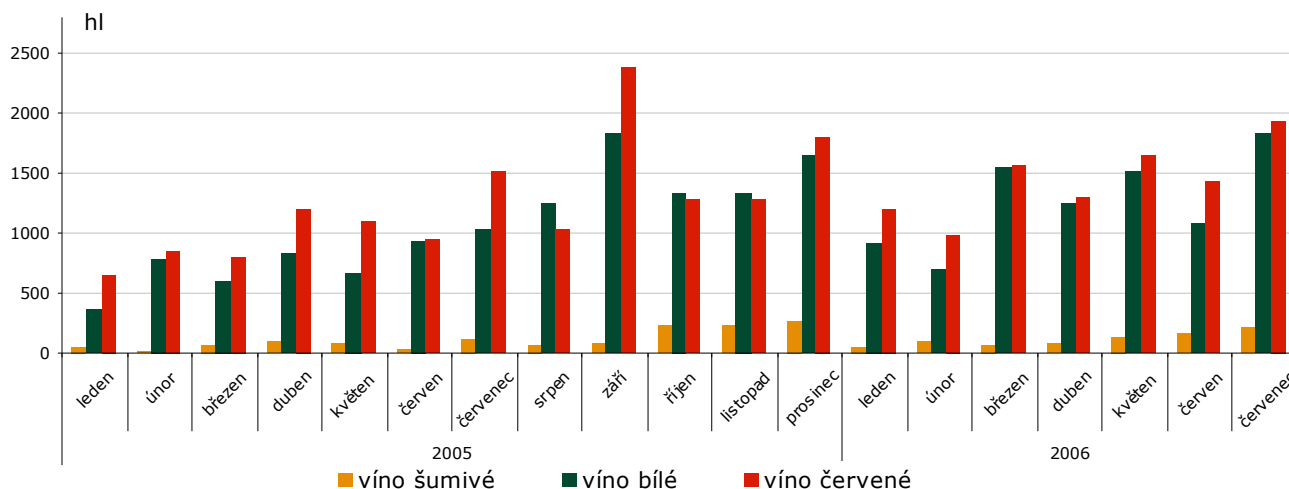


### Vývoz vína z České republiky v roce 2006

Druh	červenec 2006		leden - červenec 2006			
			celkem		z toho EU (25)	
	hl	Kč/l	hl	Kč/l	hl	Kč/l
<b>CELKEM</b>	4 003	35,60	20 448	38,50	20 112	37,80
z toho: šampaňské	10	711,40	31	717,10	31	722,30
šumivé	215	40,20	846	60,00	668	60,80
perlivé	0	214,30	34	45,20	34	45,20
víno bílé	1 831	31,40	9 627	33,30	9 572	32,60
víno červené	1 941	35,10	9 841	38,80	9 739	38,30
víno ostatní	7,3	192,80	69	161,50	69	161,50
vinný mošt	-	-	-	-	-	-

Poznámka: ČSÚ je po vyhodnocení celních deklarací průběžně zpětně prováděna úprava údajů vyvezeného zboží.  
Pramen: Dle údajů ČSÚ zpracoval TIS ČR SZIF.

### Vývoz vína v letech 2005 - 2006



### Vývoz vína z České republiky podle velikosti obalu v období 2005/06

červen	celkem		bílá		červená		ostatní	
	hl	Kč/l	hl	Kč/l	hl	Kč/l	hl	Kč/l
<b>Láhve do 2 l</b>	2 507	42,00	1 083	44,10	1 418	39,70	6,7	186,50
<b>Obaly nad 2 l</b>	21	47,00	6	57,40	15	33,60	0,4	428,60
leden - červen	celkem		bílá		červená		ostatní	
	hl	Kč/l	hl	Kč/l	hl	Kč/l	hl	Kč/l
<b>Láhve do 2 l</b>	15 489	37,40	7 673	33,90	7 746	40,00	70	131,30
<b>Obaly nad 2 l</b>	274	25,20	121	20,30	150,79	25,30	1,50	420,00

Poznámka: ČSÚ je po vyhodnocení celních deklarací průběžně zpětně prováděna úprava údajů vyvezeného zboží.  
Pramen: Dle údajů ČSÚ zpracoval TIS ČR SZIF.



## Zahraníční trhy

### Ceny průmyslových výrobců vína na Slovensku

Datum zjištění ceny: 14. – 22. 8. 2006 za 31. – 32. týden 2006

SKK/l

Vino	Ceny průmyslových výrobců vína				Vývoj	Prodané množství (hl)
	min.	max.	Průměr za SR			
			31. – 32. týd.	25. – 26. týd.		
<b>Stolní bílé</b> - lahvé	30,00	84,00	<b>36,04</b>	35,49	0,55	1 409
- tetrapack	26,00	31,80	<b>29,62</b>	29,51	0,11	415
- sudové	20,00	35,00	<b>23,40</b>	25,37	-1,97	746
<b>Stolní červené</b> - lahvé	36,00	45,41	<b>39,96</b>	39,23	0,73	1 426
- tetrapack	29,00	32,80	<b>30,06</b>	28,52	1,54	259
- sudové	11,55	45,00	<b>30,17</b>	29,87	0,30	163
<b>Jakostní bílé celkem lahvé</b>	40,40	101,89	<b>56,99</b>	55,39	1,60	1 103
z toho Veltlínské zelené	42,81	101,89	<b>47,04</b>	50,83	-3,78	284
z toho Ryzlink vlašský	46,00	101,89	<b>52,95</b>	49,42	3,53	160
<b>Jakostní bílé celkem sudové</b>	12,00	42,00	<b>21,74</b>	20,95	0,79	1 701
z toho Veltlínské zelené	12,00	39,00	<b>17,26</b>	22,31	-5,04	799
z toho Ryzlink vlašský	25,00	36,11	<b>26,20</b>	12,94	13,26	472
<b>Jakostní červené celkem lahv.</b>	50,26	152,82	<b>59,85</b>	61,77	-1,92	805
z toho Frankovka modrá	50,26	101,89	<b>61,20</b>	53,27	7,93	294
z toho Svatovavřínecké	48,42	101,89	<b>51,87</b>	63,25	-11,38	351
<b>Jakostní červené celkem sud.</b>	33,02	48,00	<b>40,95</b>	24,64	16,30	40
z toho Frankovka modrá	31,69	48,00	<b>42,08</b>	24,55	17,52	34
<b>Vino s přívlastkem</b>	119,40	235,20	<b>157,95</b>	151,88	6,07	90
<b>Šumivé víno</b>	-	-	*	*	-	-

Poznámka: ceny jsou uváděny v SKK/l bez DPH, spotřební daně a dopravy; \* = méně než 3 údaje

Pramen: ATIS Agrárne trhové informácie Slovenska

### Prodané množství vína, odbytové ceny v Maďarsku

Kvalita	Druh	MJ	32.t. 2006	33.t. 2006	33.t. 2006/33.t. 2005 (%)	33.t. 2006/32.t. 2006 (%)
Stolní víno	bílé	hl	3 843,13	4 688,93	53,16	122,01
		HUF/hl	11 164,93	11 010,21	110,70	98,61
	červené a rosé	hl	2 239,60	1 862,06	57,38	83,14
		HUF/hl	13 934,53	14 180,91	97,20	101,77
Vino z určené oblasti	bílé	hl	5 105,11	4 764,85	83,11	93,33
		HUF/hl	18 675,79	17 027,81	113,01	91,18
	červené a rosé	hl	2 153,63	2 226,23	75,10	103,37
		HUF/hl	19 679,38	20 840,54	102,97	105,90

Poznámka: ceny vína bez DPH a nákladů na balení

Pramen: AKII, Agrárgazdasági Kutat és Informatikai Intézet



### Průměrné odbytové ceny vín s označením původu v Itálii

EUR/100 kg

Víno / období	VI 2006	V 2006	změna (%)	VI 2005	změna (%) VI 06/VI 05
Víno bílé stolní	2,72	2,72	-	2,46	10,69
Víno bílé DOC-DOCG	76,74	76,74	-	77,78	-1,34
Víno červené a rosé DOC-DOCG	102,09	102,09	-	101,85	0,24
Víno bílé IGT	3,99	3,99	-	4,95	-19,32
Víno červené IGT	3,02	3,06	-1,50	3,67	-17,83
Víno červené stolní	2,50	2,51	-0,58	2,65	-5,95

Poznámka: Ettogradi (etto = hekto, grado = stupeň), tzn. cena za hektolitr vína a stupeň alkoholu; Pramen: ISMEA

### Průměrné producentské ceny vína ve Španělsku

Datum zjištění ceny: 15.5.-21.5. 2006

Mošt	Původ	EUR	Ptas
Ruedos(Hgdo)	CO-MONTILLA	3,30	549
Ruedos(litro)	CO-MONTILLA	0,80	133
Superior(Hgdo)	CO-MONTILLA	4,30	715
<b>Vinný ocet</b>			
(precio/Hgdo.)	CA-JEREZ	0,65	108
(precio/litro.)	HU-CONDADO	9,10	1,514
<b>Víno</b>			
Fino (litro)	CA-JEREZ	1,50	250
Manzanilla (litro)	CA-SANLÚCAR	1,55	258
Oloroso (litro)	CA-JEREZ	1,82	303

Poznámka: Euro = 166,386Ptas, Hgdo = hectogrado (viz předchozí tabulka); Pramen: Infoagro

### Obchodní odbytové ceny stolních vinných hroznů z dovozu na Slovensku

Datum zjištění ceny: 14. - 17. 8. 2006 za 33. týden 2006

SKK/kg

Druh	min.	max.	průměr
Vinné hrozny bílé	27,00	39,90	<b>34,04</b>
Vinné hrozny červené	-	-	-

Pramen: ATIS, Agrárne trhové informácie Slovenska

### Přehled cen stolních vinných hroznů v Chorvatsku

Datum zjištění ceny: 28.8. - 3.9. 2006 (35. týden)

HRK/kg

Druh ovoce		Čakovec	Metkovič	Osijek	Pula	Rijeka	Split	Záhřeb	Chorv.celk.
		Spotřebitelské ceny vinných hroznů v kamenných obchodech							
Stolní hrozny celkem	min.	-	4,00	11,00	11,50	10,00	3,00	7,00	<b>3,00</b>
	max.	-	5,00	20,00	13,50	14,00	8,00	10,00	<b>20,00</b>
	prům.	-	4,50	15,50	12,50	12,00	5,50	8,50	<b>10,17</b>
Stolní hrozny bílé	min.	-	4,00	11,00	11,50	10,00	3,00	8,00	<b>3,00</b>
	max.	-	5,00	20,00	11,50	13,00	8,00	9,00	<b>20,00</b>
	prům.	-	4,50	15,50	11,50	11,50	5,50	8,50	<b>9,94</b>
Stolní hrozny červené	min.	-	-	11,00	13,50	13,00	3,00	7,00	<b>3,00</b>
	max.	-	-	11,00	13,50	14,00	8,00	10,00	<b>14,00</b>
	prům.	-	-	11,00	13,50	13,75	5,25	8,50	<b>9,44</b>

Pramen: Tržišni informacijski sustav u poljoprivredi - Tržište voća i povrća





## Obchodní ceny dovezených vinných hroznů stolních do Polska

Datum zjištění ceny: 5. - 7.9. 2006

PLN/kg

	Bronisze		Lublin		Poznań		Rzeszów		Sandomierz	
	7.9.2006		5.9.2006		7.9.2006		7.9.2006		6.9.2006	
Typ ceny	min.	max.	min.	max.	min.	max.	min.	max.	min.	max.
<b>Vinné hrozny</b>	2,50	4,80	2,85	5,40	3,86	5,14	3,50	4,50	5,50	5,70

Pramen: Biuletyn Informacyjny - Rynek owoców i warzyw świeżych

## Průměrné ceny zemědělských výrobců v ČR

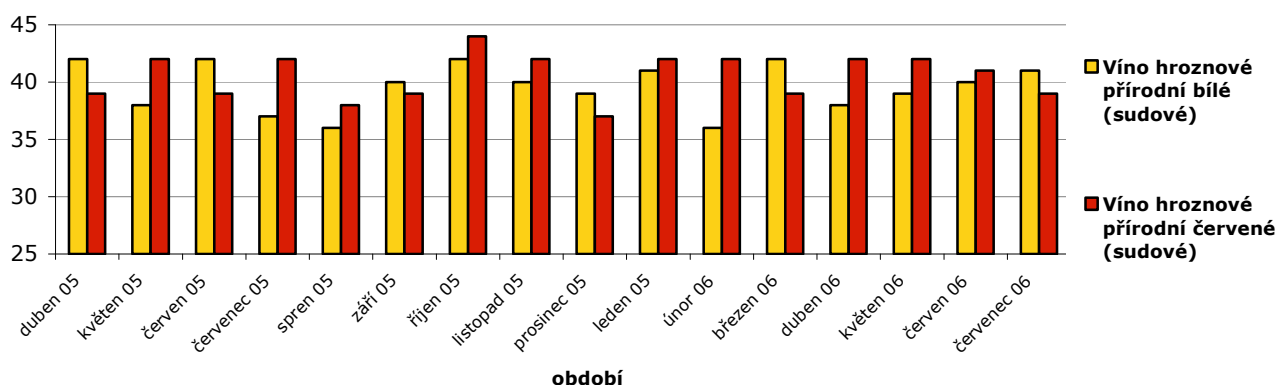
Kč/l

Název	2005				2006			
	duben	květen	červen	červenec	duben	květen	červen	červenec
Víno hrozn. přírod. bílé (sudové)	42	38	42	37	39	39	40	41
Víno hrozn. přírod. červ. (sudové)	39	42	39	42	39	42	41	39

Pramen: ČSÚ

## Ceny zemědělských výrobců vína v ČR

Cena Kč/l



Pramen: ČSÚ

## Objev genetické podstaty barvy vinných hroznů

Vědci výzkumné organizace Agricultural Research Service (ARS) ministerstva zemědělství Spojených států amerických učinili genetický objev, který odhaluje tajemství, proč hrozny vinné révy mají různé barvy a který může pomoci při účinnějším šlechtění hroznů specifických podle barvy.

Barva je složkou hroznů stolní, moštové a pro výrobu vína vhodné vinné révy, která je spojena také s obsahem antioxidantů.

Genetik rostlin Christopher Owens z nové výzkumné jednotky Grape Genetics Research Unit organizace ARS ve státě New York a spolupracovníci z francouzského Státního ústavu pro zemědělský výzkum (National Institute of Agricultural Research) v Montpellier zjistili, že rozmanitost barev v moderních kultivarech vinné révy může být většinou vysledována podle odchylek v genu, o němž se

nedávno zjistilo, že je příčinným faktorem neexistence barvy u bílých hroznů.

Podle Owena jsou odchylky v tomto genu, který je nazýván VvmybA1, způsobovány částečně pohybem GretI, genetické mutace uvnitř něho.

Vysvětlil, že GretI je druh elementu, který je také známý jako druh „jumping“ genu. Je článkem DNA, který se pohybuje uvnitř genomu. Pohyby GretI nepatrně mění prostředí DNA. Tyto změny vytvářejí další odchylky v genu VvmybA1, které zase ovlivňují barvu vinných hroznů.

Toto zjištění je potenciálním milníkem ve výzkumu a produkci vinné révy, který může jednou vést k vyšlechtění hroznů specifických v barvě a zvýšení stability vín a moštu. Může také urychlit lepší pochopení vztahů mezi barvou hroznů a zdravotními složkami, rovněž jako vlivů prostředí a praktik managementu na barvu a kvalitu hroznů.

Pramen: www.agronavigator.cz



## Ve vinohradech zrají hrozny bohaté na cukry i aroma

Už jen dny dělí vinaře od letošní sklizně hroznů. A zdá se, že se mají nač těšit. Ve vinicích se totiž rodí ročník bohatý na cukry i na aromatické látky. Kvalitu úrody z vinohradů si již zjišťovala většina vinařů, většinou jsou velmi příjemně překvapeni.

"My jsme si všechny vinice projížděli před týdnem. Zjistili jsme, že cukry jsou na toto období vyšší než v loňském roce, což nás příjemně překvapilo," uvedl ředitel Znovínu Znojmo Pavel Vajčner.

Příjemně překvapen množstvím cukru v hroznech je i vinař Petr Marcincák z Mikulova. Kontrolu ve vinici prováděl rovněž před týdnem. A například u hroznů odrůdy Müller Thurgau zaznamenal již tehdy devatenáct stupňů cukernatosti.

"A hrozny zatím vypadají zdravě, vinohrady jsou krásně zelené, takže asimilace neustále probíhá. Počasí je rovněž pěkné, vláhý je dost, v noci se ochlazuje, to znamená, že jsou to naprosto ideální podmínky," zhodnotil. Marcincák proto počítá, že sklizeň by mohla začít v říjnu či v listopadu. "Pokud bude člověk sbírat přívlastky," dodal.

Začátek října si pro sběr hroznů vybral i Znovín Znojmo. "Samozřejmě muškát moravský a Irsai Oliver

se sbírá už nyní," komentoval Vajčner. Šéf Znovínu je zatím spokojen i s množstvím úrody ve vinici. "Výborně nasazeno je u ryzlinků, rulandského, sauvignonu či tramínu," nastínil.

I když letošní počasí šlo často z extrému do extrému a horký červenec vystřídal studený srpen, hroznům ve vinici to pomohlo. Červencová horka totiž révu vegetačně hodně posunula. Studený srpen zase dodal aromatické látky.

"Nyní se při teplých dnech a studených nocích dotvoří další aromatické látky. Je to tedy ideální počasí a mohl by to tedy být hodně zajímavý rok," dodal Vajčner.

I když je hroznů ve vinici mnohde o něco méně, neboť mrazivá zima místy budoucí úrodu zničila, víno z letošních hroznů by podle vinařů mohlo být lepší než to z loňské úrody.

"Důležité nyní je, aby svítilo slunce. Když bude svítit, bude víno jednak vybarvenější, jednak aromaticky ještě bohatší," uvedl Antonín Koníček z Modrých sklepů Nový Šaldorf.

Pramen: [www.idnes.cz](http://www.idnes.cz)

## Kurzy devizového trhu - Česká národní banka - platnost od 7.9. 2006

100 SKK – 75,266 Kč  
100 HUF – 10,233 Kč

1 EUR – 28,285 Kč

1 PLN – 7,112 Kč  
1 HRK – 3,846 Kč

### Vydavatel

TIS<sup>ČR</sup> SZIF

Státní zemědělský intervenční fond  
Ve Smečkách 33, 110 00 Praha 1

<http://www.szif.cz>

### Odpovědný pracovník

Ing. Tomáš Materna  
vedoucí samostatného oddělení  
agrární informatiky  
tel.: 222 871 577  
fax: 222 871 536  
e-mail: [materna@szif.cz](mailto:materna@szif.cz)

### Komoditní manager

Ing. Jiří Očenášek  
tel : 222 871 849  
fax: 222 871 536  
e-mail: [ocenasek@szif.cz](mailto:ocenasek@szif.cz)

*Rozmnožování anebo rozšiřování tohoto zpravodaje nebo jeho části jakýmkoliv způsobem je zakázáno, s výjimkou případů povolených autorským zákonem nebo předchozího písemného souhlasu TIS<sup>ČR</sup> SZIF. Údaje obsažené v tomto zpravodaji jsou pouze informativního charakteru a nemají závaznou povahu. Jejich citace je možná pouze s uvedením zdroje TIS<sup>ČR</sup> SZIF.*