



ZPRÁVA O TRHU VAJEC

Vývoj CZV:

↑ S.....	1,43 Kč/ks
↑ M.....	1,80 Kč/ks
↑ L.....	1,77 Kč/ks
↑ Ostatní.....	1,84 Kč/ks
↑ Průměr.....	1,78 Kč/ks

Obsah:

Komoditní zpravodajství.....	1
Ceny zemědělských výrobců.....	2
Spotřebitelské ceny.....	4
Zahraniční obchod.....	5
Informace ze zahraničí.....	7
Aktuality.....	11

Komoditní zpravodajství Česká republika

Průměrná cena zemědělských výrobců (CZV) vajec ve skořápce celkem se dle šetření *TIS ČR SZIF* stejně jako v předcházejících třech měsících zvýšila, v prosinci proti listopadu o 0,06 Kč/ks (o 3,6 %) na 1,78 Kč/ks. CZV se zvýšila u hmotnostní kategorie S o 0,08 Kč/ks (o 5,9 %) na 1,43 Kč/ks, u hmotnostní kategorie M o 0,07 Kč/ks na 1,80 Kč/ks, tj. o 3,9 %, u hmotnostní kategorie L o 0,06 Kč/ks (o 3,8 %) na 1,77 Kč/ks. U kategorie ostatní (XL + netříděná) se CZV lehce snížila, o 0,02 Kč/ks (o 1,0 %) na 1,84 Kč/ks. Průměrná CZV balených vajec se zvýšila o 0,07 Kč/ks (o 3,9 %) na 1,83 Kč/ks, CZV vajec volně prodávaných o 0,06 Kč/ks (o 3,8 %) na 1,72 Kč/ks. Podíl jednotlivých hmotnostních skupin na celkovém objemu prodávaných vajec u podniků sledovaných *TIS ČR SZIF* činil: S – 5,1 %, M – 56,8 %, L – 31,7 %, XL – 4,9 % a netříděná – 1,5 %. Průměrná CZV vajec na zpracování se v prosinci proti listopadu dle šetření *TIS ČR SZIF* zvýšila o 0,13 Kč/kg (o 0,7 %) na 18,89 Kč/kg, průměrná CZV melanže činila 16,11 Kč/kg, což je o 0,44 Kč/kg (o 2,7 %) méně než v předcházejícím měsíci.

Průměrná obchodní cena (OC) konzumních vajec se v prosinci proti listopadu nepatrně snížila, o 0,01 Kč/ks na 1,94 Kč/ks.

Spotřebitelské ceny (SC) čerstvých vajec ve skořápce se podle sledování ČSÚ v 2. týdnu proti

1. týdnu roku 2007 zvýšily o 0,32 Kč/10 ks (o 1,3 %) na 24,06 Kč/10 ks. Nejnižší SC byla v Ústeckém kraji – 22,32 Kč/10 ks, nejvyšší v kraji Královéhradeckém – 26,20 Kč/10 ks.

Zahraniční obchod

Dovoz vajec do ČR se v listopadu proti říjnu zvýšil o 484,9 t (o 32 %) na 2 010,8 t v průměrné jednotkové hodnotě 27,71 Kč/kg. Podíl konzumních vajec na dovozu činil téměř 100 % – 2 005,0 t za 27,61 Kč/kg. Dovážela se především z Polska – 1 022,0 t (51 %) za 32,74 Kč/kg. Dovoz násadových vajec činil 5,8 t za 61,62 Kč/kg, z toho 99 % z Maďarska. Vaječné hmoty se dovezlo 352,2 t za 37,94 Kč/kg. Nejvíce byla dovážena z Polska – 193,5 t (55 %) za 30,16 Kč/kg.

Vývoz vajec ve skořápce z ČR se v listopadu proti říjnu snížil o 351,1 t (o 34 %) na 669,9 t za 50,17 Kč/kg. Konzumní vejce se na vývozu podílela 52 % – 348,8 t za 30,56 Kč/kg. Nejvíce byla vyvážena do Německa – 165,1 t (47 %) za 30,95 Kč/kg. Vývoz násadových vajec činil 321,1 t za 71,47 Kč/kg. Na vývozu se podílelo především Polsko – 79,6 t (25 %) za 79,49 Kč/kg. Vaječné hmoty se vyvezlo 109,6 t za 78,60 Kč/kg. Nejvíce byla vyvážena na Slovensko – 47,9 t (44 %) za 75,97 Kč/kg.

Ceny zemědělských výrobců vajec – prosinec 2006 - dodávky do tržní sítě (bez DPH)

Kč/ks

Skupina/hmotnost	Položka	Střední Čechy	Severovýchod	Severozápad	Jihozápad	Jihovýchod	Střední Morava	Ostravsko	ČR
S	minimální cena	1,20	1,32	*	1,08	*	*	*	1,08
	maximální cena	1,51	1,63	*	1,72	*	*	*	1,72
	průměrná cena	1,36	1,42	*	1,58	*	*	*	1,43
	změna k listopadu	+ 0,19	+ 0,09	-	+ 0,18	-	-	-	+ 0,08
M	minimální cena	1,49	1,71	1,80	1,60	*	*	*	1,49
	maximální cena	1,86	1,98	1,85	1,96	*	*	*	1,98
	průměrná cena	1,77	1,81	1,82	1,79	*	*	*	1,80
	změna k listopadu	+ 0,03	+ 0,07	+ 0,07	+ 0,10	-	-	-	+ 0,07
L	minimální cena	1,55	1,74	1,66	1,60	*	*	*	1,55
	maximální cena	1,83	1,88	1,76	1,95	*	*	*	1,95
	průměrná cena	1,75	1,79	1,71	1,79	*	*	*	1,77
	změna k listopadu	+ 0,07	+ 0,01	0,00	+ 0,11	-	-	-	+ 0,06
Ostatní	minimální cena	1,75	1,85	*	1,60	*	*	*	1,54
	maximální cena	1,96	1,90	*	2,48	*	*	*	2,80
	průměrná cena	1,86	1,87	*	1,84	*	*	*	1,84
	změna k listopadu	+ 0,03	- 0,03	-	+ 0,02	-	-	-	- 0,02
Průměr	minimální cena	1,48	1,75	1,74	1,62	*	*	*	1,48
	maximální cena	1,85	1,88	1,80	1,97	*	*	*	1,97
	průměrná cena	1,74	1,78	1,77	1,78	*	*	*	1,78
	změna k listopadu	+ 0,03	+ 0,05	+ 0,03	+ 0,11	-	-	-	+ 0,06

Poznámka: ostatní vejce = netříděná a hmotnostní skupina XL, * = neuvedeno (méně než tři údaje)

Střední Čechy - Praha, Středočeský kraj, Severovýchod - Liberecký, Královéhradecký, Pardubický kraj, Severozápad - Ústecký, Karlovarský kraj, Jihozápad - Plzeňský, Jihočeský kraj, Jihovýchod - Vysočina, Jihomoravský kraj, Střední Morava - Olomoucký, Zlínský kraj, Ostravsko - Moravskoslezský kraj.

Pramen: TIS ČR SZIF

Ceny zemědělských výrobců vajec – prosinec 2006 - dodávky do tržní sítě (bez DPH)

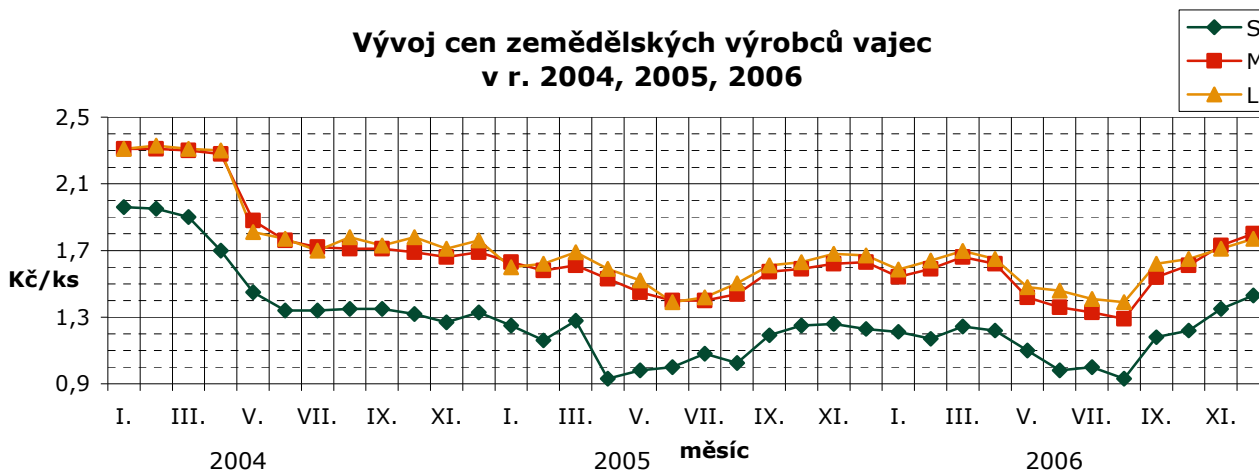
Kč/ks

Skupina/hmotnost	S	M	L	Ostatní	Průměr
balená	1,54	1,83	1,88	1,85	1,83
volně	1,36	1,70	1,74	1,84	1,72
celkem	1,43	1,80	1,77	1,84	1,78
podíl balených vajec na celk. prodeji	39 %	77 %	25 %	3 %	54 %

Poznámka: ostatní vejce = netříděná a hmotnostní skupina XL

Pramen: TIS ČR SZIF

Vývoj cen zemědělských výrobců vajec v r. 2004, 2005, 2006



Pramen: TIS ČR SZIF

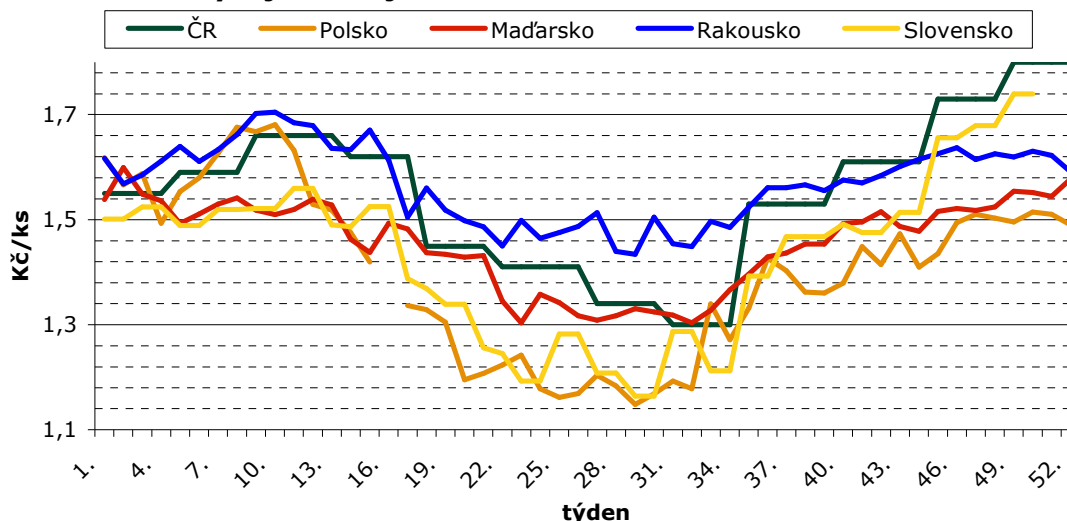
Průměrné ceny zemědělských výrobců vajec v roce 2005, 2006 (bez DPH)

Kč/ks

Skupina	XII.	I.	II.	III.	IV.	V.	VI.	VII.	VIII.	IX.	X.	XI.	XII.
S	1,23	1,21	1,17	1,25	1,22	1,10	0,98	1,00	0,93	1,18	1,22	1,35	1,43
M	1,63	1,54	1,59	1,66	1,62	1,42	1,36	1,33	1,29	1,54	1,61	1,73	1,80
L	1,67	1,59	1,64	1,70	1,65	1,48	1,46	1,41	1,39	1,62	1,65	1,71	1,77
XL	1,88	1,74	1,79	1,86	1,82	1,73	1,67	1,64	1,59	1,73	1,79	1,92	1,92
Netříděná	1,22	1,25	1,24	1,43	1,46	1,43	1,36	1,28	1,28	1,32	1,40	1,49	1,60
Průměr	1,63	1,55	1,59	1,66	1,62	1,45	1,41	1,34	1,30	1,53	1,61	1,72	1,78

Pramen: TIS ČR SZIF

Vývoj CZV vajec hm. sk. M v ČR a okolních zemích



Pramen: TIS ČR SZIF, APA, Ministerstwo Rolnictwa i Rozwoju Wsi, AMA, AKII

Poznámka: U SZIF a APA jsou uvedeny měsíční, respektive čtrnáctidenní ceny.

Protože každá země má jinou metodiku sběru dat a zahrnuje do ceny jiné náklady, slouží tento graf jen pro porovnání vývoje cen. Neslouží k přímému porovnání cenové hladiny.

Ceny zemědělských výrobců vajec – export a zpracování za rok 2005, 2006 (bez DPH)

Kč/kg

Druh/měsíc	XII.	I.	II.	III.	IV.	V.	VI.	VII.	VIII.	IX.	X.	XI.	XII.
Na zpracování	19,07	18,25	19,36	20,58	18,24	16,29	16,19	15,09	14,72	17,21	18,91	18,76	18,89
Melanž	-	-	16,56	18,95	18,62	17,30	17,13	16,88	16,84	18,48	17,26	16,55	16,11
Na export	20,29	20,43	*	*	*	*	*	*	*	*	21,63	*	*

Poznámka: * = neuvedeno (méně než tři údaje)

Pramen: TIS ČR SZIF

Obchodní ceny vajec celkem - průměr za prosinec 2006

Kč/ks

Skupina / hmotnost	S	M	L	Ostatní	Průměr
minimální cena	1,40	1,89	1,86	*	1,88
maximální cena	1,75	1,98	2,24	*	2,02
průměrná cena	1,71	1,93	2,10	*	1,94
změna k listopadu	- 0,03	+ 0,01	- 0,05	-	- 0,01

Poznámka: ostatní vejce = netříděná a hmotnostní skupina XL, * = neuvedeno (méně než tři údaje)

Pramen: TIS ČR SZIF

Průměrné měsíční ceny zemědělských výrobců čerstvých vajec v ČR v roce 2005, 2006

Kč/tis. ks

Vejce slepičí	XI.	XII.	I.	II.	III.	IV.	V.	VI.	VII.	VIII.	IX.	X.	XI.
netříděná	1 589	1 519	1 472	1 413	1 495	1 494	1 460	1 385	1 384	1 255	1 247	1 360	1 523
tříděná	1 526	1 594	1 529	1 538	1 596	1 565	1 466	1 390	1 309	1 248	1 387	1 486	1 564

Pramen: ČSÚ

Průměrné spotřebitelské ceny čerstvých vajec v 1. a 2. týdnu 2007

Kč/10 ks

Kraj	1. týden	2. týden	rozdíl	Kraj	1. týden	2. týden	rozdíl
Praha	22,94	23,16	+ 0,22	Pardubický	25,28	24,60	- 0,68
Středočeský	23,50	23,63	+ 0,13	Vysočina	24,95	24,72	- 0,23
Jihočeský	23,71	23,96	+ 0,25	Jihomoravský	23,70	23,85	+ 0,14
Plzeňský	23,37	23,26	- 0,11	Olomoucký	23,84	24,49	+ 0,65
Karlovarský	23,00	25,33	+ 2,33	Zlínský	24,80	25,02	+ 0,22
Ústecký	22,41	22,32	- 0,08	Moravskoslezský	21,56	22,97	+ 1,41
Liberecký	23,30	23,30	0,00	Česká republika	23,74	24,06	+ 0,32
Královéhradecký	26,02	26,20	+ 0,18				

Pramen: ČSÚ

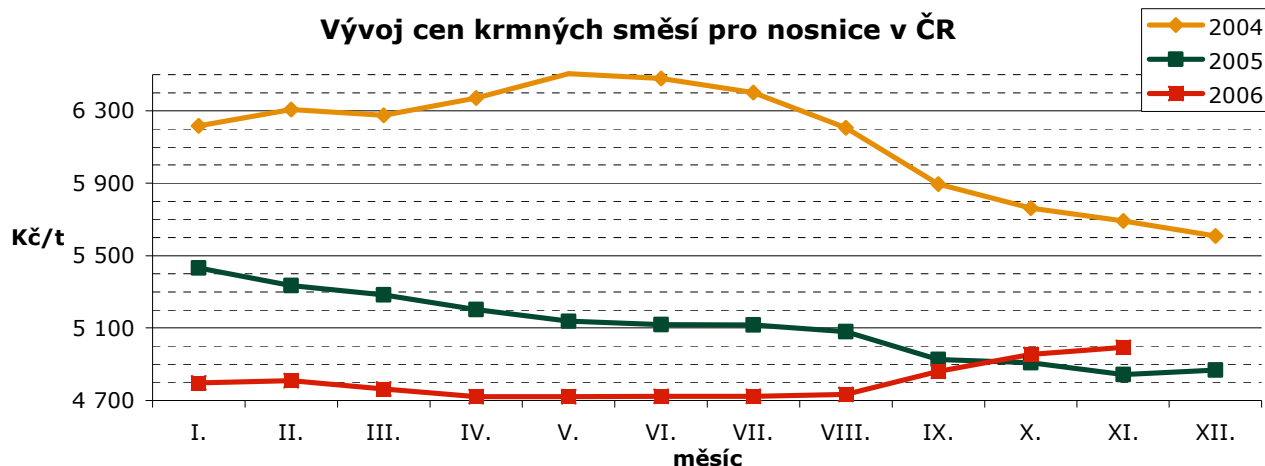
Průměrné týdenní spotřebitelské ceny čerstvých vajec v ČR v roce 2005/06 a 2006/07

Kč/10 ks

Rok	Týden										
	43.	44.	45.	46.	47.	48.	49.	50.	51.	1.	2.
2005/06	23,64	23,73	23,53	23,49	23,89	23,47	23,81	23,51	23,28	23,60	23,85
2006/07	24,18	23,62	24,16	23,76	23,75	23,87	23,97	23,97	23,95	23,74	24,06
% 06(07)/05(06)	102,3	99,5	102,7	101,1	99,4	101,7	100,7	102,0	102,9	100,6	100,9

Pramen : ČSÚ

Vývoj cen krmných směsí pro nosnice v ČR



Průměrné ceny průmyslových výrobců krmné směsi pro nosnice v období 2004-2006

Kč/t

Rok	I.	II.	III.	IV.	V.	VI.	VII.	VIII.	IX.	X.	XI.	XII.
2004	6 217,8	6 308,5	6 275,3	6 370,7	6 506,1	6 479,3	6 400,3	6 206,3	5 894,3	5 762,2	5 692,4	5 608,9
2005	5 432,4	5 335,7	5 285,0	5 203,8	5 138,2	5 117,7	5 115,6	5 079,1	4 925,7	4 908,4	4 843,5	4 868,4
2006	4 797,1	4 810,2	4 763,7	4 720,8	4 720,8	4 722,7	4 723,1	4 732,8	4 860,0	4 954,5	4 992,5	

Pramen: ČSÚ

Zahraniční obchod ČR

Dovoz a vývoz vajec a vaječné hmoty v letech 2005, 2006

Rok, období	DOVOZ		VÝVOZ	
	tuny	jednotková hodnota	tuny	jednotková hodnota
		Kč/kg		Kč/kg
Vejce ve skořápce celkem				
1. 1. - 31. 12. 2005	17 318,5	22,88	7 112,2	36,74
1. 1. - 30. 11. 2005	15 189,1	21,91	6 366,2	36,37
1. 1. - 30. 11. 2006	24 231,1	21,05	8 228,0	38,88
1. 11. - 30. 11. 2006	2 010,8	27,71	669,9	50,17
z toho konzumní				
1. 1. - 31. 12. 2005	16 267,9	21,22	5 099,4	21,89
1. 1. - 30. 11. 2005	14 517,1	20,03	4 596,2	21,61
1. 1. - 30. 11. 2006	23 973,6	20,51	5 708,0	24,16
1. 11. - 30. 11. 2006	2 005,0	27,61	348,8	30,56
z toho násadová				
1. 1. - 31. 12. 2005	690,6	62,91	2 012,8	74,37
1. 1. - 30. 11. 2005	672,0	62,50	1 770,0	74,72
1. 1. - 30. 11. 2006	257,5	71,08	2 520,1	72,22
1. 11. - 30. 11. 2006	5,8	61,62	321,1	71,47
Vaječná hmota				
1. 1. - 31. 12. 2005	2 804,9	32,26	994,1	74,36
1. 1. - 30. 11. 2005	2 623,9	31,31	899,1	74,98
1. 1. - 30. 11. 2006	2 804,7	42,15	832,0	76,20
1. 11. - 30. 11. 2006	352,2	37,94	109,6	78,60

Dovoz vajec ve skořápce se do ČR v listopadu proti říjnu zvýšil o 484,9 t (o 17 %) na 2 010,8 t v celkové hodnotě 55,7 mil. Kč. Na dovozu vajec ve skořápce se konzumní vejce podílela takřka 100% - 2 005,0 t v hodnotě 55,4 mil. Kč. Nejvíce konzumních vajec bylo nakoupeno v Polsku - 1 022,0 t (51 %) v hodnotě 33,5 mil. Kč, v Litvě - 623,3 t (31 %) v hodnotě 12,9 mil. Kč, na Slovensku - 167,8 t (8 %) v hodnotě 4,2 mil. Kč a v Nizozemí - 65,0 t (3 %) v hodnotě 1,8 mil. Kč. Násadových vajec bylo dovezeno 5,8 t v hodnotě 0,4 mil. Kč, 99 % z Maďarska.

Vývoz vajec ve skořápce z ČR se v listopadu proti říjnu snížil o 351,1 t (o 34 %) na 669,9 t v hodnotě 33,6 mil. Kč. Na vývozu vajec se konzumní vejce podílela 52 % - 348,8 t v hodnotě 10,7 mil. Kč. Vyvážena byla především do Německa

- 165,1 t (47 %) v hodnotě 5,1 mil. Kč, dále do Rakouska - 124,4 t (36 %) v hodnotě 3,9 mil. Kč a do Maďarska - 56,5 t (16 %) v hodnotě 1,5 mil. Kč. Násadových vajec bylo vyvezeno 321,1 t v hodnotě 23,0 mil. Kč. Nejvíce násadových vajec bylo vyvezeno do Polska - 79,6 t (25 %) v hodnotě 6,3 mil. Kč, do Itálie - 79,2 t (25 %) v hodnotě 4,9 mil. Kč a na Slovensko - 67,3 t (21 %) v hodnotě 5,3 mil. Kč.

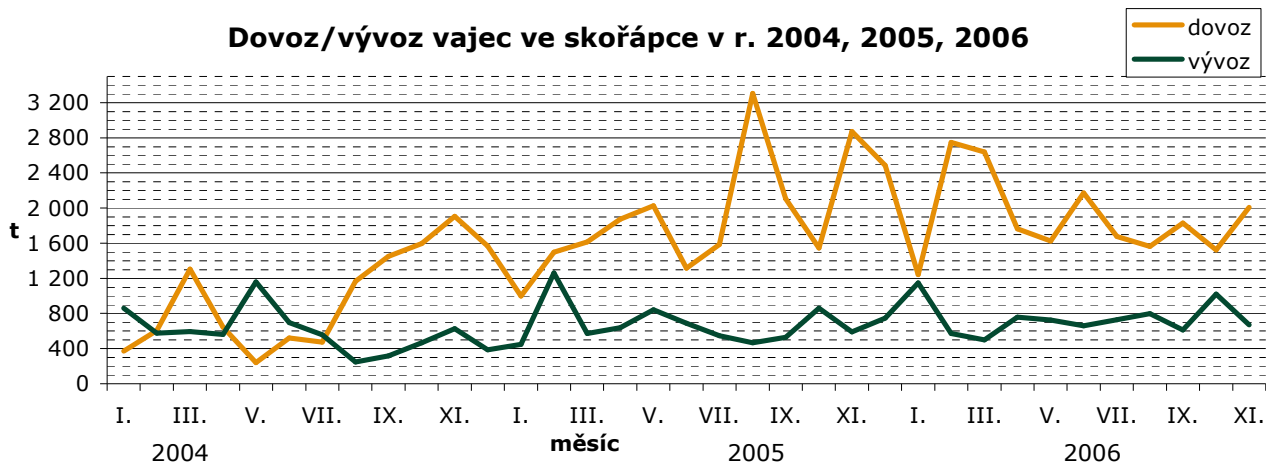
Dovoz vaječné hmoty se v listopadu proti říjnu snížil o 72,8 t (o 17 %) na 352,2 t v hodnotě 13,4 mil. Kč. Dovážela se především z Polska 193,5 t (55 %) v hodnotě 5,8 mil. Kč.

Vývoz vaječné hmoty se v listopadu proti říjnu zvýšil o 33,2 t (o 43 %) na 109,6 t v hodnotě 8,6 mil. Kč. Nejvíce byla vyvážena na Slovensko - 47,9 t (44 %) v hodnotě 3,6 mil. Kč a do Maďarska - 40,8 t (37 %) v hodnotě 4,5 mil. Kč.

Poznámka: Zveřejněné údaje mají předběžný charakter, jsou pravidelně aktualizovány a zejména množství údajů nemůže ČSÚ garantovat.

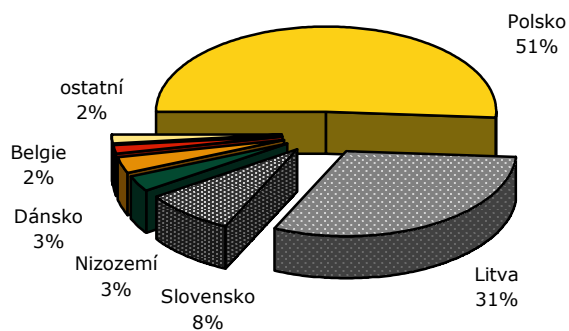
Pramen: ČSÚ

Dovoz/vývoz vajec ve skořápce v r. 2004, 2005, 2006

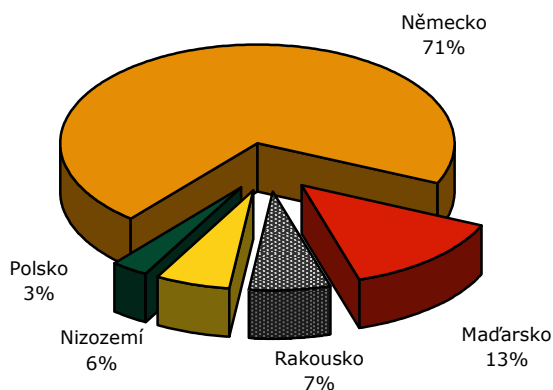


Pramen: ČSÚ

Dovoz konzumních vajec ve skořápce v listopadu 2006

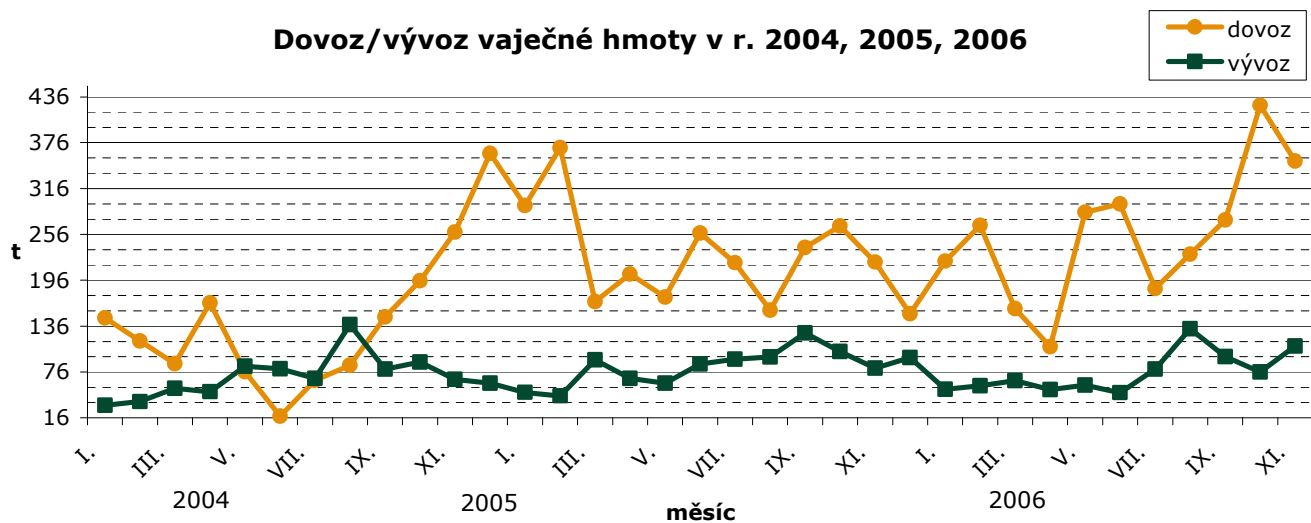


Vývoz konzumních vajec ve skořápce v listopadu 2006



Pramen: ČSÚ

Dovoz/vývoz vaječné hmoty v r. 2004, 2005, 2006



Pramen: ČSÚ

Informace ze zahraničních trhů

Slovensko

Průměrné ceny výrobců konzumních vajec nebalených na Slovensku

SKK/ks (bez DPH)

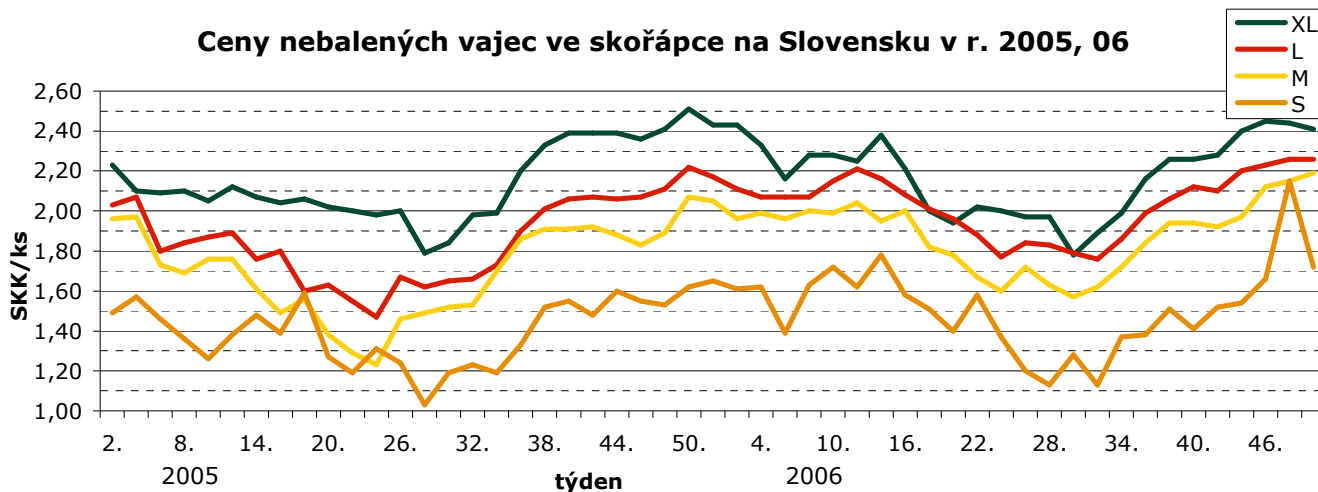
Skupina hmotnosti	Položka	Zso	Sso	Vso	SR		Vývoj	
					50. týden	48. týden	Sk/ks	%
Vejce XL tř. nad 73,0 g	Min. cena	2,25	*	2,40	2,00	2,10	- 0,10	- 4,80
	Max. cena	2,90	*	2,70	2,90	2,80	+ 0,10	+ 3,60
	Prům. cena	2,32	*	2,64	2,41	2,44	- 0,04	- 1,50
Vejce L tř. 63 g - 72 g	Min. cena	2,10	1,90	2,30	1,90	2,00	- 0,10	- 5,00
	Max. cena	2,62	2,40	2,50	2,62	2,40	+ 0,22	+ 9,20
	Prům. cena	2,21	2,24	2,44	2,26	2,26	0,00	0,00
Vejce M tř. 53 g - 62 g	Min. cena	2,00	1,80	2,20	1,80	1,90	- 0,10	- 5,30
	Max. cena	2,50	2,30	2,30	2,50	2,30	+ 0,20	+ 8,70
	Prům. cena	2,15	2,26	2,27	2,19	2,15	+ 0,03	+ 1,60
Vejce S tř. pod 53 g	Min. cena	1,55	*	*	1,55	1,55	0,00	0,00
	Max. cena	2,00	*	*	2,00	2,27	- 0,27	- 11,90
	Prům. cena	1,67	*	*	1,72	2,15	- 0,43	- 19,90
Vejce Netříděná	Min. cena	1,47	1,50	*	1,47	1,50	- 0,03	- 2,00
	Max. cena	2,00	1,90	*	2,00	2,15	- 0,15	- 7,00
	Prům. cena	1,83	1,80	*	1,81	1,77	+ 0,04	+ 2,20

Poznámka: * = neuvedeno, méně než 3 údaje

Zso - západoslovenská oblast (Bratislavský, Trnavský, Trenčinský, Nitrianský kraj), Sso - stredoslovenská oblast (Žilinský a Banskobystrický kraj), Vso - východoslovenská oblast (Prešovský a Košický kraj)

Pramen: APA

Ceny nebalených vajec ve skořápce na Slovensku v r. 2005, 06



Pramen: APA

Průměrné ceny výrobců konzumních vajec balených na Slovensku (50. týden)

SKK/ks (bez DPH)

Hmotnostní skupina	velikost balení (ks), cena za 1 ks		
	6 ks	10 ks	30 ks
L (63-72 g/ks)	2,49	2,48	*
M (53-62 g/ks)	2,47	2,45	2,23

Poznámka: * = neuvedeno, méně než 3 údaje

Pramen: APA

Polsko

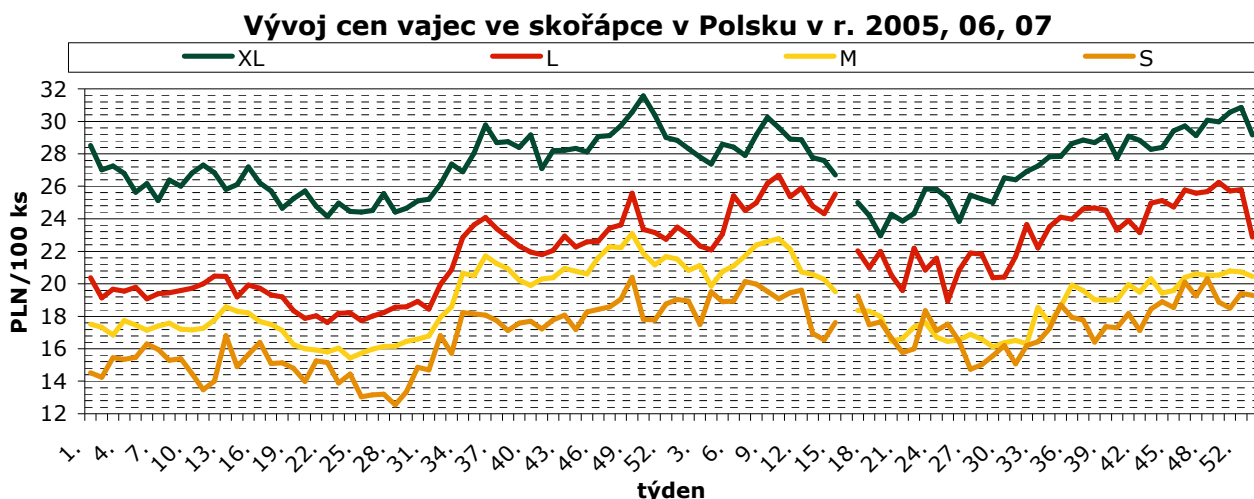
Ceny zemědělských výrobců balených vajec

PLN/100 ks

Jakostní třída/ hmotnostní	týden								Změna 1/52 týden (%)
	45.	46.	47.	48.	49.	50.	52.	1.	
A/XL	29,42	29,72	29,12	30,07	29,97	30,57	30,86	29,16	+ 3,3
A/L	24,73	25,76	25,57	25,66	26,24	25,70	25,79	22,87	+ 0,4
A/M	19,59	20,40	20,62	20,52	20,53	20,79	20,73	20,46	- 0,5
A/S	18,54	20,10	19,25	20,31	18,89	18,50	19,41	19,29	+ 5,5
* na zpracování	3 126,1	3 133,7	3 206,9	3 217,4	3 043,4	3 096,5	2 918,7	2 818,3	+ 0,3

Poznámka: * - cena v PLN/t

Pramen: Ministerstwo Rolnictwa i Rozwoju Wsi



Pramen: Ministerstwo Rolnictwa i Rozwoju Wsi

Rakousko

Ceny zemědělských výrobců balených vajec

EUR/100 ks

hmotnostní skupina/týden	klecové chovy			chov na hluboké podestýlce		
	bílé i hnědé skořápky			hnědé skořápky		
	52.	51.	50.	52.	51.	50.
XL	8,18	8,23	8,23	9,47	9,43	9,43
L	6,64	6,73	6,72	8,63	8,63	8,65
M	5,73	5,84	5,87	7,46	7,47	7,48
S	3,97	3,95	3,97	6,01	6,01	5,97

Pramen: AMA

Maďarsko

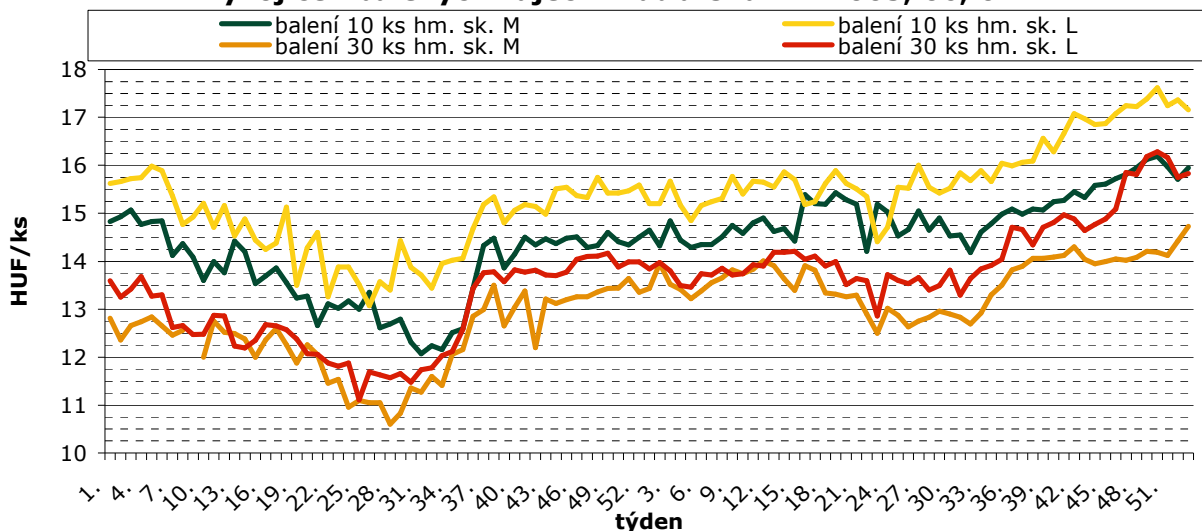
Ceny zemědělských výrobců balených vajec (z chovů v klecích)

HUF/ks

Velikost balení	hmotnostní skupina	týden								
		45.	46.	47.	48.	49.	50.	51.	52.	1.
10 ks	M	15,61	15,72	15,81	15,95	16,12	16,19	15,97	15,71	15,95
	L	16,87	17,08	17,25	17,23	17,39	17,62	17,25	17,37	17,16
30 ks	M	14,00	14,05	14,02	14,08	14,21	14,19	14,12	14,42	14,73
	L	14,88	15,09	15,85	15,81	16,18	16,28	16,16	15,75	15,83

Pramen: AKII

Vývoj cen balených vajec v Maďarsku v r. 2005, 06, 07



Pramen: AKII

Itálie

Ceny zemědělských výrobců dle oblastí

EUR/100 ks

hmotnostní skupina	oblast	týden							
		47.		48.		49.		50.	
		Min.	Max.	Min.	Max.	Min.	Max.	Min.	Max.
S	Cuneo	8,60	8,60	8,60	8,60	8,60	8,60	8,70	8,70
	Verona	8,60	8,60	8,60	8,60	8,60	8,60	8,70	8,70
	Treviso	8,35	8,55	8,35	8,55	8,35	8,55	8,55	8,35
	Padova	8,50	8,50	8,50	8,50	8,50	8,60	8,60	8,60
	Forlì	8,50	8,70	8,50	8,70	8,50	8,70	8,70	8,50
	Perugia	8,50	8,70	8,50	8,70	8,50	8,70	8,70	8,50
M	Cuneo	9,60	9,60	9,60	9,60	9,80	9,80	9,80	9,80
	Verona	9,70	9,70	9,80	9,80	9,80	9,80	9,90	9,80
	Treviso	9,40	9,60	9,40	9,60	9,40	9,60	9,60	9,40
	Padova	9,60	9,60	9,60	9,60	9,60	9,70	9,70	9,70
	Forlì	9,60	9,80	9,60	9,80	9,60	9,80	9,80	9,60
	Perugia	9,60	9,80	9,60	9,80	9,60	9,80	9,80	9,60
L	Cuneo	10,10	10,10	10,10	10,10	10,10	10,10	10,10	10,10
	Verona	10,10	10,10	10,10	10,10	10,10	10,10	10,10	10,10
	Treviso	9,70	9,85	9,70	9,85	9,70	9,85	9,85	9,70
	Padova	9,90	9,90	9,90	9,90	9,90	9,90	9,90	9,90
	Perugia	9,80	10,00	9,80	10,00	9,80	10,00	10,00	9,80

Poznámka: Cena za vejce v kartonech po 360 ks nevratných

- Údaj nebyl k dispozici

Pramen: Ismea

Producentické ceny vajec ve vybraných zemích

EUR/100 ks

Země	Cena	Týden	Země	Cena	Týden
Estonsko	5,69	52.	Slovensko	6,27	1.
Lotyšsko	6,30	1.	Rumunsko	-	-
Litva	6,09	1.	Německo	-	-
Maďarsko	6,39	1.	Rakousko	6,64	52.

Pramen: International Market Data Exchange - ZMP Berlín

Evropská Unie

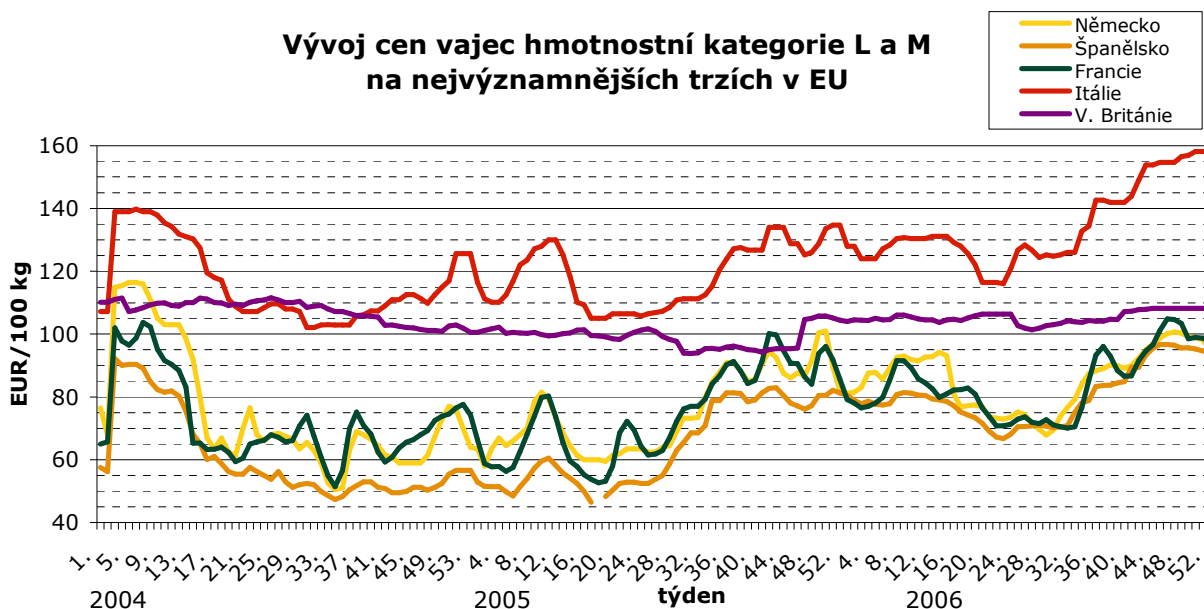
Ceny zemědělských výrobců vajec průměru hmotnostních kategorií L a M v zemích EU

EUR/100 kg

Stát	týden										
	42.	43.	44.	45.	46.	47.	48.	49.	50.	51.	52.
Belgie	87,55	88,51	90,89	91,76	91,76	90,89	90,89	89,85	89,85	87,87	83,66
ČR	-	82,31	86,67	93,50	87,82	87,47	87,14	88,30	89,24	89,42	89,24
Dánsko	92,84	94,22	96,91	96,21	97,69	97,54	98,66	96,17	99,01	101,76	97,30
Německo	136,69	136,70	136,65	136,63	136,67	136,70	136,67	136,69	136,71	136,69	136,69
Estonsko	94,98	96,70	98,69	100,12	100,58	100,30	99,05	98,80	98,13	94,84	91,38
Řecko	91,33	89,97	87,18	85,72	86,67	87,10	87,70	89,12	86,26	87,56	86,66
Španělsko	102,00	102,00	103,00	103,00	103,00	104,00	104,00	104,00	104,00	104,00	104,00
Francie	93,28	95,39	96,67	96,67	96,39	95,54	95,61	95,22	94,56	94,56	93,42
Irsko	94,66	96,57	101,09	104,74	104,58	103,31	98,47	98,87	98,63	97,60	93,39
Itálie	120,60	120,60	120,60	120,60	120,60	120,60	120,60	124,01	124,01	121,48	-
Kypr	153,77	153,77	154,56	154,56	154,56	156,55	156,94	158,13	158,13	158,13	155,36
Lotyšsko	114,66	114,57	112,64	112,64	116,15	116,11	114,38	115,46	114,37	114,36	115,44
Litva	96,72	98,51	96,20	95,82	96,67	98,26	98,49	93,44	98,53	100,40	98,67
Maďarsko	88,07	87,77	90,67	89,09	91,29	93,62	95,36	94,09	99,73	100,65	93,16
Malta	100,36	101,21	101,65	103,22	104,68	105,37	107,28	108,24	108,94	107,44	108,72
Nizozemí	75,80	75,80	87,33	87,33	87,00	87,00	88,89	88,89	88,89	89,19	-
Rakousko	98,00	100,00	102,00	104,00	103,00	101,00	102,00	102,00	94,00	91,00	87,00
Polsko	96,13	96,57	99,35	99,59	99,03	98,98	98,96	99,83	99,74	99,76	98,98
Portugalsko	98,80	97,17	97,67	102,33	102,49	102,22	103,50	103,35	103,33	102,77	95,72
Slovinsko	97,22	103,84	111,77	111,77	111,77	111,77	111,77	111,77	107,80	109,13	109,13
Slovensko	-	113,05	133,55	136,30	138,90	144,70	145,65	149,34	149,18	138,59	127,31
Finsko	121,07	116,60	118,72	119,70	124,01	118,32	118,32	120,74	126,05	124,41	126,72
Švédsko	89,39	91,74	94,56	97,95	99,75	98,51	100,13	102,38	104,31	101,85	97,51
V. Británie	81,73	79,70	79,98	81,29	81,47	80,91	80,23	87,67	82,32	81,19	112,92
Švédsko	153,25	154,19	155,44	159,09	157,95	156,53	158,48	158,10	158,88	-	-
V. Británie	107,98	108,22	107,91	107,05	107,03	107,24	-	-	-	-	-
EU	105,07	106,14	107,90	109,14	109,20	108,94	108,41	108,53	107,89	107,04	105,13

Pramen: Evropská komise

Vývoj cen vajec hmotnostní kategorie L a M na nejvýznamnějších trzích v EU



Pramen: Evropská komise

Nové cíle EU – redukce salmonel u drůbeže

EK vydala nová směrná čísla pro kontaminaci drůbeže salmonelami.

Evropská komise navrhla zákaz prodeje vajec z chovů, které trvale vykazují vysoký počet tohoto patogenu.

Evropská komise přijala 1. srpna 2006 dvě směrnice pro redukci a kontrolu výskytu salmonel u nosnic a vajec v EU. Komise zvažuje co nejdříve vydat zákaz obchodování s vejci z chovů infikovaných salmonelami. Opatření by mělo podpořit balírny a zpracovatele vajec v úsilí odstranit patogeny z dodavatelského řetězce a omezit kontaminaci vajec a drůbeže.

Uvedené směrnice navazují na studii publikovanou Food Safety Agency (EFSA) v červnu 2006, podle níž jeden z pěti největších komerčních výrobců vajec v EU chová nosnice infikované salmonelami.

Na základě směrnic EU by mnoho členských zemí mělo zvýšit úsilí při snižování procenta chovů nosnic pozitivních na bakterie *Salmonella enteritidis* a *Salmonella typhimurium*. Směrnice obsahují požadavky na minimální roční redukci výskytu salmonel pozitivních chovů dospělých nosnic minimálně:

- o 10 % jestliže v předešlém roce bylo rozšíření menší než 10 %
- o 20 % jestliže v předešlém roce bylo rozšíření menší než 20 %
- o 30 % jestliže v předešlém roce bylo rozšíření mezi 20 a 39 %
- o 40 % jestliže rozšíření v předešlém roce bylo 40 a více %.

Jako příklad uvádějí: jestliže bylo v zemi v roce 2007 60 % chovů infikovaných *S. enteritidis* a *S. typhimurium*, pak by se v roce 2008 musel počet infikovaných chovů snížit na 36 % (snížení o 40 % ze 60 % v předešlém roce). Cíl pro rok 2008 bude vypočten z monitorování provedeného na začátku roku 2008. Konečným cílem je snížení chovů kontaminovaných salmonelami na 2 % a méně.

Podle provedené studie bylo ve 25 členských zemích EU z celkového počtu zoonóz 400 000 případů v roce 2004, 192 703 případů salmonelózy a 183 961 případů kamylobakterií, takže salmonelózy a kamylobakterií jsou v EU nejčastější onemocnění lidí z potravin. Obě nemoci se často získají z požití drůbeže a drůbežích produktů jako jsou vejce. V EU byla zjištěna přítomnost salmonel asi u 31 % velkých podniků s chovem nosnic. Nebyly zjištěny salmonely ve velkých podnicích s komerční výrobou vajec v Lucembursku a Švédsku. Nejvyšší výskyt salmonel byl zjištěn v České republice, Polsku, Španělsku a Portugalsku. *S. enteritidis* a *S. typhimurium* se vyskytovaly v průměru ve 20 % velkochovů nosnic testovaných v EU a nebyly zjištěny ve Švédsku, Irsku, na Kypru, v Lucembursku a Lotyšsku. Velké podniky s chovem nosnic ve V. Británii, Nizozemsku, Francii a Itálii patřily k zemím s nejnižším výskytem těchto salmonel.

Nové směrnice EU obsahují požadavky na odebírání vzorků, jejich testování a hodnocení. Odpovědní představitelé jednotlivých členských zemí mají během šesti měsíců předložit Komisi ke schválení národní kontrolní programy.

Komise přednesla členským zemím také návrh na obchodní omezení v rámci EU pro země s trvale vysokou hladinou kontaminace domácích hejn nosnic patogenem.

Podle současné směrnice EU o zoonózách by měl být od roku 2010 zcela zakázán maloobchodní prodej vajec z chovů infikovaných salmonelami. Vejce určená pro výrobu vaječných produktů mají procházet sterilizačním procesem.

Druhá směrnice, týkající se postupů užívaných pro likvidaci salmonel u drůbeže, obsahuje požadavek povinného očkování s platností od 1. ledna 2008 v zemích, kde je v chovech nosnic výskyt salmonel 10 a více procent.

Velké podniky mohou být vyloučené z požadavku vakcinace, pokud úspěšně aplikovaly

preventivní opatření a výskyt salmonel byl v posledních 12 měsících nulový.

EFSA doporučila, aby pro likvidaci salmonel u hospodářských zvířat nebyla užívaná antibiotika z důvodů rizika vzniku rezistentních bakterií a ohrožení zdraví lidí. Dalším důvodem je, že u drůbeže ošetřené antibiotiky je stanovení salmonel obtížné a může dojít ke skryté infekci hejna. Směrnice zakazuje užití antibiotik jako součásti národních kontrolních programů pro likvidaci salmonel.

Podobné cíle jako u nosnic byly na úrovni EU již zavedeny pro plemenné slepice. Evropská komise plánuje v příštích letech stanovit podmínky a požadavky na redukci salmonel u brojlerů, krůt a určitých typů prasat.

Pramen: www.vetweb.cz, 5.1.2007

Kurzy devizového trhu – Česká národní banka – platnost od 15. 01. 2007

1 PLN = 7,175 Kč
100 SKK = 79,716 Kč

1 EUR = 27,765
100 HUF = 11,013 Kč

Vydavatel

TIS ČR, SZIF

Státní zemědělský intervenční fond
Ve Smečkách 33, 110 00 Praha 1

www.szif.cz

Odpovědný pracovník

Ing. Tomáš Materna
vedoucí samostatného oddělení
agrární informatiky
tel.: 222 871 577
fax: 222 871 536
e-mail: materna@szif.cz

Komoditní manager

Ing. Jiří Čumpelík

tel.: 222 871 466
fax: 222 871 536
e-mail: cumpelik@szif.cz

Rozmnožování anebo rozšiřování tohoto zpravodaje nebo jeho části jakýmkoliv způsobem je zakázáno, s výjimkou případů povolených autorským zákonem nebo předchozího písemného souhlasu TIS ČR SZIF. Údaje obsažené v tomto zpravodaji jsou pouze informativního charakteru a nemají závaznou povahu. Jejich citace je možná pouze s uvedením zdroje TIS ČR SZIF