



ZPRÁVA O TRHU VAJEC

Vývoj CZV:

▼ S.....	1,11 Kč/ks
▼ M.....	1,53 Kč/ks
▼ L.....	1,58 Kč/ks
▼ Ostatní.....	1,65 Kč/ks
▼ Průměr.....	1,53 Kč/ks

Obsah:

Komoditní zpravodajství.....	1
Ceny zemědělských výrobců.....	2
Spotřebitelské ceny.....	4
Zahraniční obchod.....	5
Informace ze zahraničí.....	7
Aktuality.....	11

Komoditní zpravodajství Česká republika

Průměrná cena zemědělských výrobců (CZV) vajec ve skořápce celkem se dle šetření *TIS ČR SZIF* v květnu proti dubnu snížila o 0,03 Kč/ks (o 1,7 %) na 1,53 Kč/ks. CZV klesla u všech hmotnostních kategorií, u hmotnostní kategorie S o 0,04 Kč/ks (o 3,5 %) na 1,11 Kč/ks, u hmotnostní kategorie M o 0,01 Kč/ks (o 1,0 %) na 1,53 Kč/ks, u hmotnostní kategorie L o 0,03 Kč/ks (o 2,3 %) na 1,58 Kč/ks a u kategorie ostatní (XL + netříděná) o 0,05 Kč/ks (o 3,2 %) na 1,65 Kč/ks. Průměrná CZV balených vajec se zvýšila o 0,02 Kč/ks (o 1,0 %) na 1,57 Kč/ks, ale CZV vajec volně prodávaných se snížila o 0,09 Kč/ks (o 5,5 %) na 1,48 Kč/ks. Podíl jednotlivých hmotnostních skupin na celkovém objemu prodávaných vajec u podniků sledovaných *TIS ČR SZIF* činil: S – 3,0 %, M – 63,1 %, L – 29,5 %, XL – 3,8 % a netříděná – 0,6 %. Průměrná CZV vajec na zpracování se v květnu proti dubnu dle šetření *TIS ČR SZIF* snížila o 0,03 Kč/kg (o 0,2 %) na 17,19 Kč/kg, průměrná CZV melanže činila 16,41 Kč/kg, což je o 0,50 Kč/kg (o 3,0 %) méně než v předcházejícím měsíci.

Průměrná obchodní cena (OC) konzumních vajec se v květnu proti dubnu snížila o 0,14 Kč/ks (o 8,0 %) na 1,69 Kč/ks.

Spotřebitelské ceny (SC) čerstvých vajec ve skořápce se podle sledování ČSÚ v 23. týdnu proti 22. týdnu roku 2007 snížily o 0,03 Kč/10 ks

(o 0,1 %) na 23,65 Kč/10 ks. Nejnižší SC byla v Moravskoslezském kraji – 21,54 Kč/10 ks, nejvyšší v kraji Královéhradeckém – 26,20 Kč/10 ks.

Zahraniční obchod

Dovoz vajec ve skořápce do ČR se v dubnu proti březnu 2007 snížil o 1 094,9 t (o 54 %) na 943,7 t v průměrné jednotkové hodnotě 36,18 Kč/kg. Podíl konzumních vajec na dovozu činil 96 % - 901,9 t za 32,84 Kč/kg. Dovážela se především z Polska – 418,9 t (46 %) za 41,57 Kč/kg. Dovoz násadových vajec činil 41,8 t za 108,24 Kč/kg, z toho 37 %, 15,6 t za 61,15 Kč/kg, z Francie. Vaječné hmoty se dovezlo 264,9 t za 47,50 Kč/kg. Nejvíce byla dovážena z Polska – 172,2 t (65 %) za 37,13 Kč/kg.

Vývoz vajec ve skořápce z ČR se v dubnu proti březnu 2007 zvýšil o 239,6 t (o 78 %) na 544,9 t za 34,70 Kč/kg. Konzumní vejce se na vývozu podílela 78 % - 424,5 t za 22,33 Kč/kg. Nejvíce byla vyvážena do Německa – 224,4 t (53 %) za 22,23 Kč/kg. Vývoz násadových vajec činil 120,4 t za 78,32 Kč/kg. Na vývozu se podílelo především Polsko – 67,0 t (56 %) za 81,30 Kč/kg. Vaječné hmoty se vyvezlo 66,4 t za 99,17 Kč/kg. Nejvíce byla vyvážena na Slovensko – 42,4 t (64 %) za 88,28 Kč/kg.

Ceny zemědělských výrobců vajec – květen 2007 - dodávky do tržní sítě (bez DPH)

Kč/ks

Skupina/hmotnost	Položka	Střední Čechy	Severovýchod	Severozápad	Jihozápad	Jihovýchod	Střední Morava	Ostravsko	ČR
S	minimální cena	1,05	0,99	*	0,92	*	*	*	0,92
	maximální cena	1,30	1,24	*	1,42	*	*	*	1,81
	průměrná cena	1,10	1,06	*	1,22	*	*	*	1,11
	změna k dubnu	+ 0,02	- 0,10	-	- 0,02	-	-	-	- 0,04
M	minimální cena	1,46	1,44	1,43	1,38	*	*	*	1,38
	maximální cena	1,52	1,97	1,62	1,96	*	*	*	1,97
	průměrná cena	1,50	1,55	1,51	1,49	*	*	*	1,53
	změna k dubnu	- 0,07	- 0,02	+ 0,05	- 0,05	-	-	-	- 0,01
L	minimální cena	1,45	1,50	1,50	1,49	*	*	*	1,45
	maximální cena	1,58	1,86	1,61	1,95	*	*	*	1,95
	průměrná cena	1,54	1,69	1,58	1,52	*	*	*	1,58
	změna k dubnu	- 0,08	- 0,05	+ 0,04	- 0,03	-	-	-	- 0,03
Ostatní	minimální cena	1,38	1,08	*	1,55	*	*	*	1,08
	maximální cena	1,70	2,15	*	2,17	*	*	*	2,80
	průměrná cena	1,56	1,78	*	1,68	*	*	*	1,65
	změna k dubnu	- 0,18	- 0,06	-	- 0,03	-	-	-	- 0,05
Průměr	minimální cena	1,41	1,40	1,48	1,44	*	*	*	1,40
	maximální cena	1,53	1,92	1,61	1,96	*	*	*	1,96
	průměrná cena	1,51	1,56	1,53	1,51	*	*	*	1,53
	změna k dubnu	- 0,08	- 0,06	+ 0,04	- 0,04	-	-	-	- 0,03

Poznámka: ostatní vejce = netříděná a hmotnostní skupina XL, * = neuvedeno (méně než tři údaje)

Střední Čechy - Praha, Středočeský kraj, **Severovýchod** - Liberecký, Královéhradecký, Pardubický kraj, **Severozápad** - Ústecký, Karlovarský kraj, **Jihozápad** - Plzeňský, Jihočeský kraj, **Jihovýchod** - Vysočina, Jihomoravský kraj, **Střední Morava** - Olomoucký, Zlínský kraj, **Ostravsko** - Moravskoslezský kraj.

Pramen: TIS ČR SZIF

Ceny zemědělských výrobců vajec – květen 2007 - dodávky do tržní sítě (bez DPH)

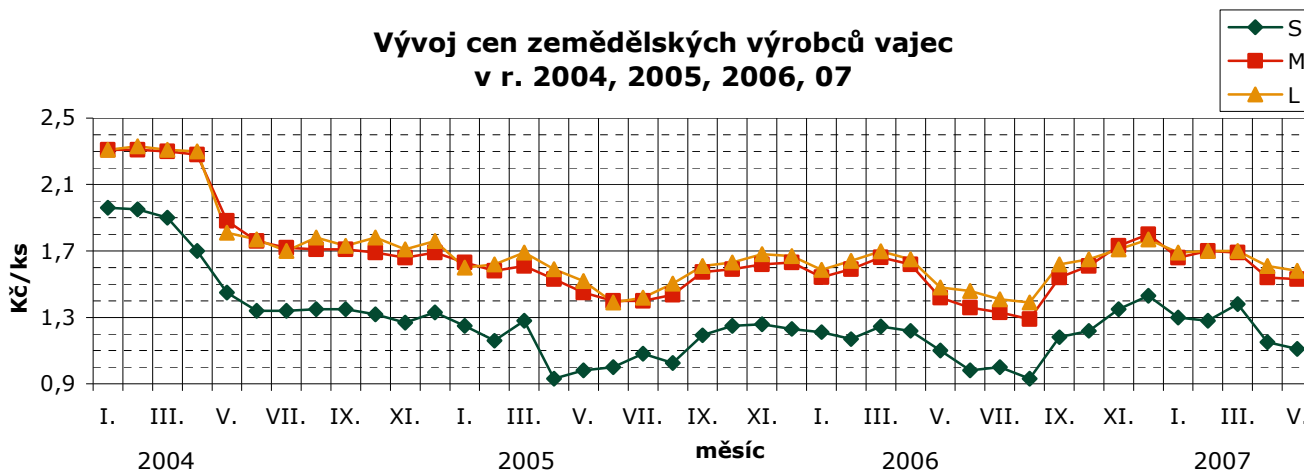
Kč/ks

Skupina/hmotnost	S	M	L	Ostatní	Průměr
balená	1,11	1,57	1,65	1,52	1,57
volně	1,10	1,39	1,54	1,66	1,48
celkem	1,11	1,53	1,58	1,65	1,53
podíl balených vajec na celk. prodeji	59 %	77 %	36 %	2 %	61 %

Poznámka: ostatní vejce = netříděná a hmotnostní skupina XL

Pramen: TIS ČR SZIF

**Vývoj cen zemědělských výrobců vajec
v r. 2004, 2005, 2006, 07**



Pramen: TIS ČR SZIF

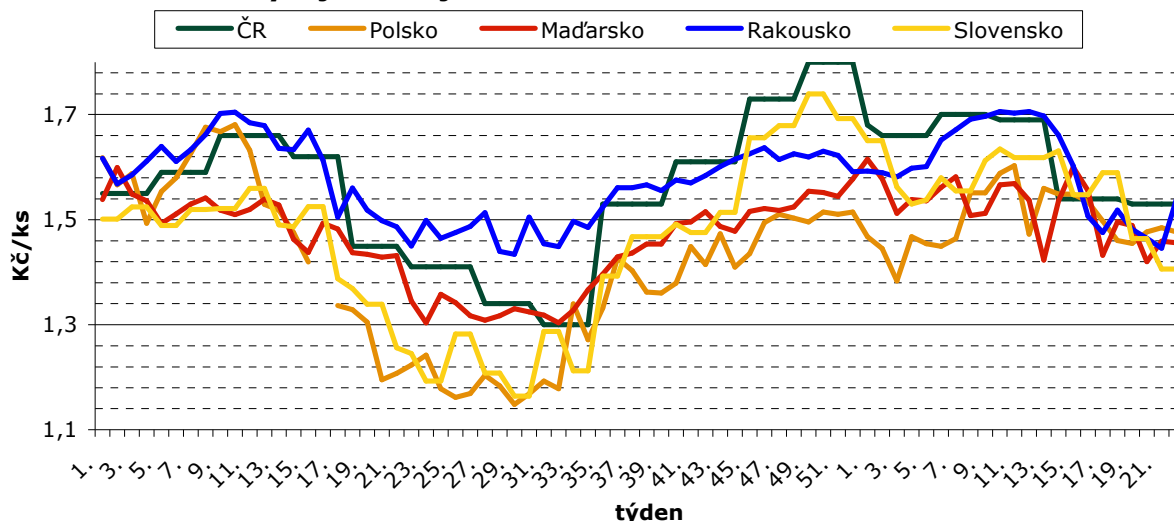
Průměrné ceny zemědělských výrobců vajec v roce 2006, 07 (bez DPH)

Kč/ks

Skupina	V.	VI.	VII.	VIII.	IX.	X.	XI.	XII.	I.	II.	III.	IV.	V.
S	1,10	0,98	1,00	0,93	1,18	1,22	1,35	1,43	1,30	1,28	1,38	1,15	1,11
M	1,42	1,36	1,33	1,29	1,54	1,61	1,73	1,80	1,66	1,70	1,69	1,54	1,53
L	1,48	1,46	1,41	1,39	1,62	1,65	1,71	1,77	1,69	1,70	1,70	1,61	1,58
XL	1,73	1,67	1,64	1,59	1,73	1,79	1,92	1,92	1,90	1,91	1,93	1,74	1,69
Netříděná	1,43	1,36	1,28	1,28	1,32	1,40	1,49	1,60	1,57	1,46	1,49	1,54	1,44
Průměr	1,45	1,41	1,34	1,30	1,53	1,61	1,72	1,78	1,68	1,69	1,68	1,56	1,53

Pramen: TIS ČR SZIF

Vývoj CZV vajec hm. sk. M v ČR a okolních zemích



Pramen: TIS ČR SZIF, APA, Ministerstwo Rolnictwa i Rozwoju Wsi, AMA, AKII

Poznámka: U ČR a SR jsou uvedeny měsíční, respektive čtrnáctidenní ceny.

Protože každá země má jinou metodiku sběru dat a zahrnuje do ceny jiné náklady, slouží tento graf jen pro porovnání vývoje cen. Neslouží k přímému porovnání cenové hladiny.

Ceny zemědělských výrobců vajec – export a zpracování za rok 2006, 07 (bez DPH)

Kč/kg

Druh/měsíc	V.	VI.	VII.	VIII.	IX.	X.	XI.	XII.	I.	II.	III.	IV.	V.
Na zpracování	16,29	16,19	15,09	14,72	17,21	18,91	18,76	18,89	17,28	17,50	17,66	17,22	17,19
Melanž	17,30	17,13	16,88	16,84	18,48	17,26	16,55	16,11	17,70	19,13	19,30	16,91	16,41
Na export	*	*	*	*	*	21,63	*	*	*	*	*	18,70	*

Poznámka: * = neuvedeno (méně než tři údaje)

Pramen: TIS ČR SZIF

Obchodní ceny vajec celkem - průměr za květen 2007

Kč/ks

Skupina / hmotnost	S	M	L	Ostatní	Průměr
minimální cena	1,34	1,61	1,79	1,40	1,62
maximální cena	1,89	1,76	2,06	2,60	1,82
průměrná cena	1,43	1,67	1,96	1,61	1,69
změna k dubnu	- 0,12	- 0,14	- 0,11	- 0,64	- 0,14

Poznámka: ostatní vejce = netříděná a hmotnostní skupina XL, * = neuvedeno (méně než tři údaje)

Pramen: TIS ČR SZIF

Průměrné měsíční ceny zemědělských výrobců čerstvých vajec v ČR v roce 2006, 2007

Kč/tis. ks

Vejce slepičí	IV.	V.	VI.	VII.	VIII.	IX.	X.	XI.	XII.	I.	II.	III.	IV.
netříděná	1 494	1 460	1 385	1 384	1 255	1 247	1 360	1 523	-	1 667	1 602	1 593	1 596
tříděná	1 565	1 466	1 390	1 309	1 248	1 387	1 486	1 564	1 675	1 650	1 593	1 610	1 554

Pramen: ČSÚ

Průměrné spotřebitelské ceny čerstvých vajec v 22. a 23. týdnu 2007

Kč/10 ks

Kraj	22. týden	23. týden	rozdíl	Kraj	22. týden	23. týden	rozdíl
Praha	22,93	22,80	- 0,13	Pardubický	23,90	23,90	0,00
Středočeský	23,51	23,51	0,00	Vysočina	24,90	24,90	0,00
Jihočeský	23,69	24,09	+ 0,40	Jihomoravský	23,69	23,14	- 0,55
Plzeňský	22,49	23,26	+ 0,77	Olomoucký	23,53	23,53	0,00
Karlovarský	24,95	24,45	- 0,50	Zlínský	24,73	24,73	0,00
Ústecký	22,10	22,10	0,00	Moravskoslezský	21,94	21,54	- 0,40
Liberecký	22,92	22,92	0,00	Česká republika	23,68	23,65	- 0,03
Královéhradecký	26,20	26,20	0,00				

Pramen: ČSÚ

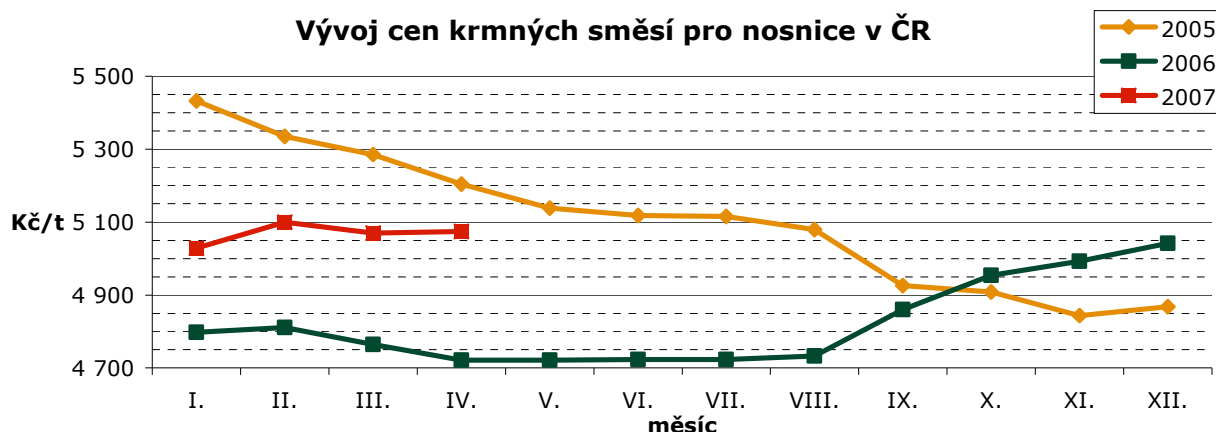
Průměrné týdenní spotřebitelské ceny čerstvých vajec v ČR v roce 2005/06 a 2006/07

Kč/10 ks

Rok	Týden										
	13.	14.	15.	16.	17.	18.	19.	20.	21.	22.	23.
2005/06	23,84	24,09	23,21	23,07	23,5	23,73	23,33	23,25	23,26	23,49	23,46
2006/07	23,74	23,48	23,81	23,83	23,60	-	23,48	23,77	23,21	23,68	23,65
% 06(07)/05(06)	99,6	97,5	102,6	103,3	100,4	-	100,6	102,2	99,8	100,8	100,8

Pramen: ČSÚ

Vývoj cen krmných směsí pro nosnice v ČR



Průměrné ceny průmyslových výrobců krmné směsi pro nosnice v období 2005-2007

Kč/t

Rok	I.	II.	III.	IV.	V.	VI.	VII.	VIII.	IX.	X.	XI.	XII.
2005	5 432,4	5 335,7	5 285,0	5 203,8	5 138,2	5 117,7	5 115,6	5 079,1	4 925,7	4 908,4	4 843,5	4 868,4
2006	4 797,1	4 810,2	4 763,7	4 720,8	4 720,8	4 722,7	4 723,1	4 732,8	4 860,0	4 954,5	4 992,5	5 041,3
2007	5 028,9	5 099,9	5 069,9	5 073,9								

Pramen: ČSÚ

Zahraniční obchod ČR

Dovoz a vývoz vajec a vaječné hmoty v letech 2006, 2007

Rok, období	DOVOZ		VÝVOZ	
	tuny	jednotková hodnota	tuny	jednotková hodnota
		Kč/kg		Kč/kg
Vejce ve skořápce celkem				
1. 1. - 31. 12. 2006	19 732,1	24,82	8 902,8	40,40
1. 1. - 30. 4. 2006	6 527,8	26,41	3 019,2	38,93
1. 1. - 30. 4. 2007	5 289,3	31,35	2 032,8	46,77
1. 4. - 30. 4. 2007	943,7	36,18	544,9	34,70
z toho konzumní				
1. 1. - 31. 12. 2006	19 459,1	24,18	6 035,4	24,49
1. 1. - 30. 4. 2006	6 424,1	25,79	2 081,0	23,37
1. 1. - 30. 4. 2007	5 192,5	30,03	1 231,6	25,72
1. 4. - 30. 4. 2007	901,9	32,84	424,5	22,33
z toho násadová				
1. 1. - 31. 12. 2006	273,0	70,54	2 867,4	73,89
1. 1. - 30. 4. 2006	103,6	65,11	938,2	73,43
1. 1. - 30. 4. 2007	96,8	102,19	801,2	79,12
1. 4. - 30. 4. 2007	41,8	108,24	120,4	78,32
Vaječná hmota				
1. 1. - 31. 12. 2006	3 055,1	41,76	928,6	75,25
1. 1. - 30. 4. 2006	756,8	47,03	229,6	88,72
1. 1. - 30. 4. 2007	1 580,1	42,59	284,8	79,25
1. 4. - 30. 4. 2007	264,9	47,50	66,4	99,17

Dovoz vajec ve skořápce do ČR se v dubnu proti březnu 2007 snížil o 1 094,9 t (o 54 %) na 943,7 t v celkové hodnotě 34,2 mil. Kč. Na dovozu vajec ve skořápce se konzumní vejce podílela 96 % - 901,9 t v hodnotě 29,6 mil. Kč. Nejvíce konzumních vajec bylo nakoupeno v Polsku - 418,9 t (46 %) v hodnotě 17,4 mil. Kč, v Litvě - 354,0 t (39 %) v hodnotě 8,5 mil. Kč a v Nizozemí - 59,1 t (7 %) v hodnotě 1,4 mil. Kč. Násadových vajec bylo dovezeno 41,8 t v hodnotě 4,5 mil. Kč, z toho 15,6 t (37 %) v hodnotě 1,0 mil. Kč z Francie.

Vývoz vajec ve skořápce z ČR se v dubnu proti březnu 2007 zvýšil o 239,6 t (o 78 %) na 544,9 t v hodnotě 18,9 mil. Kč. Na vývozu vajec ve skořápce se konzumní vejce podílela 78 % - 424,5 t v hodnotě 9,5 mil. Kč. Vyvážena byla především do

Německa - 224,4 t (53 %) v hodnotě 5,0 mil. Kč, do Nizozemí - 62,4 t (15 %) v hodnotě 1,3 mil. Kč a do Maďarska - 52,2 t (12 %) v hodnotě 1,2 mil. Kč. Násadových vajec bylo vyvezeno 120,4 t v hodnotě 9,5 mil. Kč. Nejvíce násadových vajec bylo vyvezeno do Polska - 67,0 t (56 %) v hodnotě 5,5 mil. Kč a do Rumunska - 38,2 t (32 %) v hodnotě 2,8 mil. Kč.

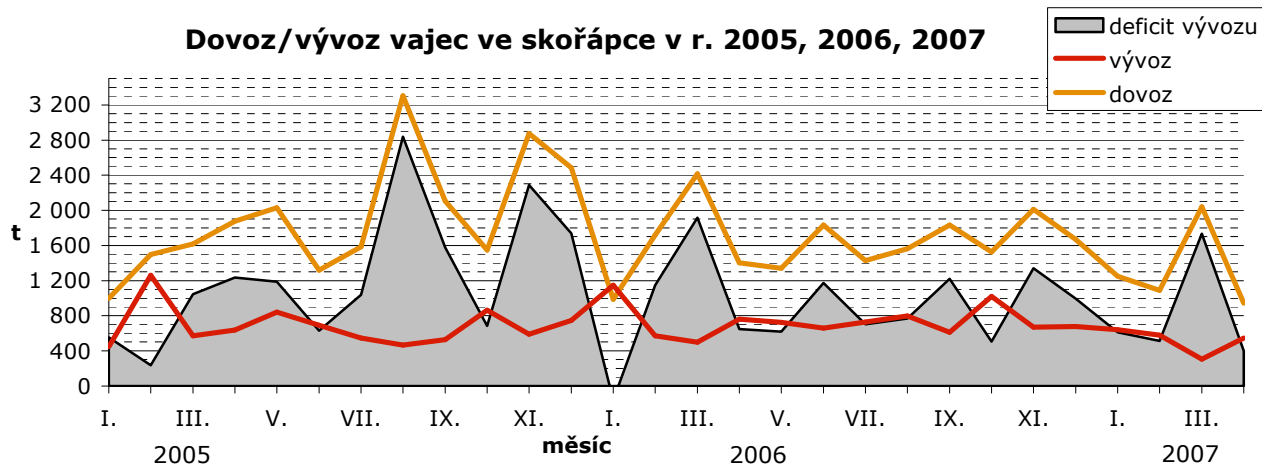
Dovoz vaječné hmoty se v dubnu proti březnu 2007 snížil o 159,6 t (o 38 %) na 264,9 t v hodnotě 12,6 mil. Kč. Dovážela se především z Polska - 172,2 t (65 %) v hodnotě 6,4 mil. Kč a Německa - 68,5 t (26 %) v hodnotě 4,7 mil. Kč.

Vývoz vaječné hmoty se v dubnu proti březnu 2007 zvýšil o 21,7 t (o 49 %) na 66,4 t v hodnotě 6,6 mil. Kč. Nejvíce byla vyvážena na Slovensko - 42,4 t (64 %) v hodnotě 3,7 mil. Kč.

Poznámka: Zveřejněné údaje mají předběžný charakter, jsou pravidelně aktualizovány a zejména množství údajů nemůže ČSÚ garantovat.

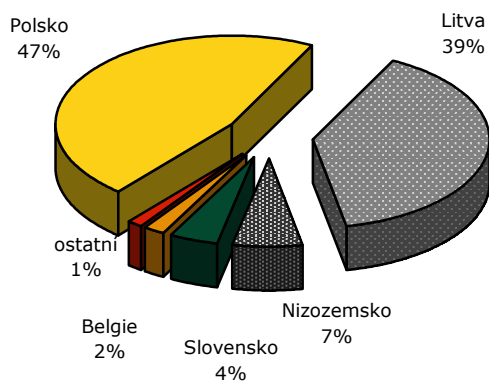
Pramen: ČSÚ

Dovoz/vývoz vajec ve skořápce v r. 2005, 2006, 2007

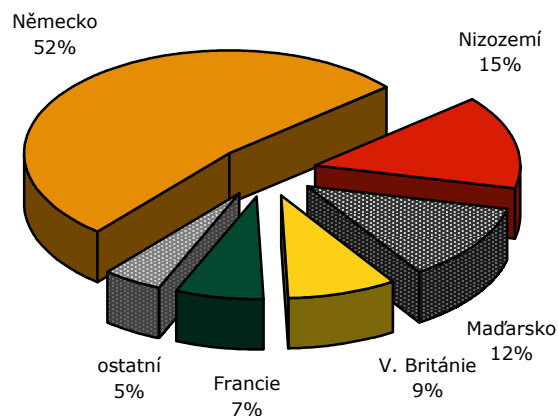


Pramen: ČSÚ

Dovoz konzumních vajec ve skořápce v dubnu 2007

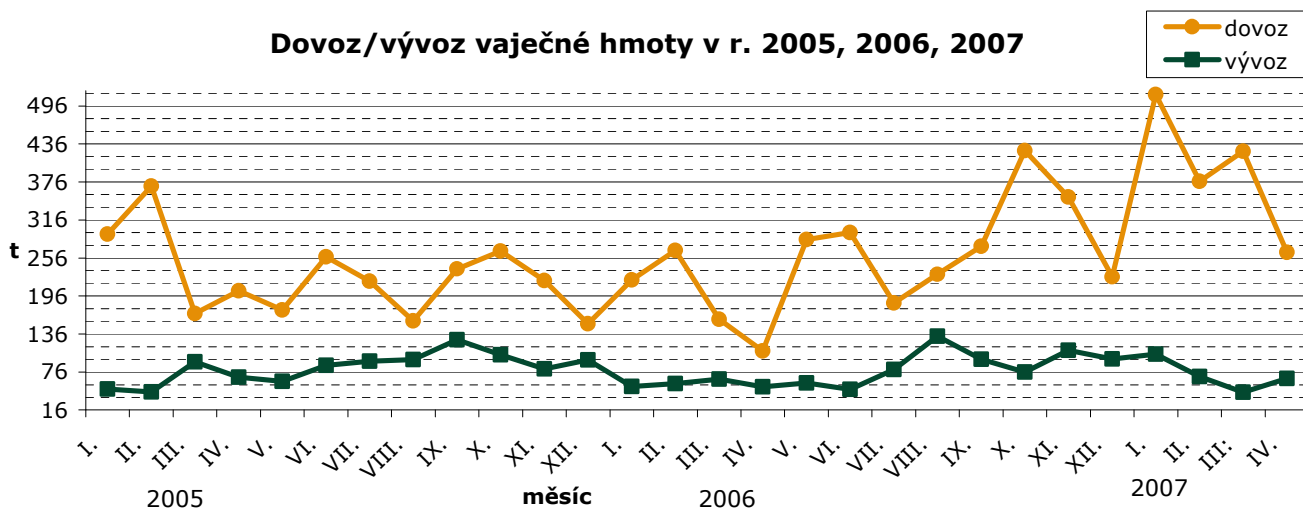


Vývoz konzumních vajec ve skořápce v dubnu 2007



Pramen: ČSÚ

Dovoz/vývoz vaječné hmoty v r. 2005, 2006, 2007



Pramen: ČSÚ

Informace ze zahraničních trhů

Slovensko

Průměrné ceny výrobců konzumních nebalených vajec na Slovensku

SKK/ks (bez DPH)

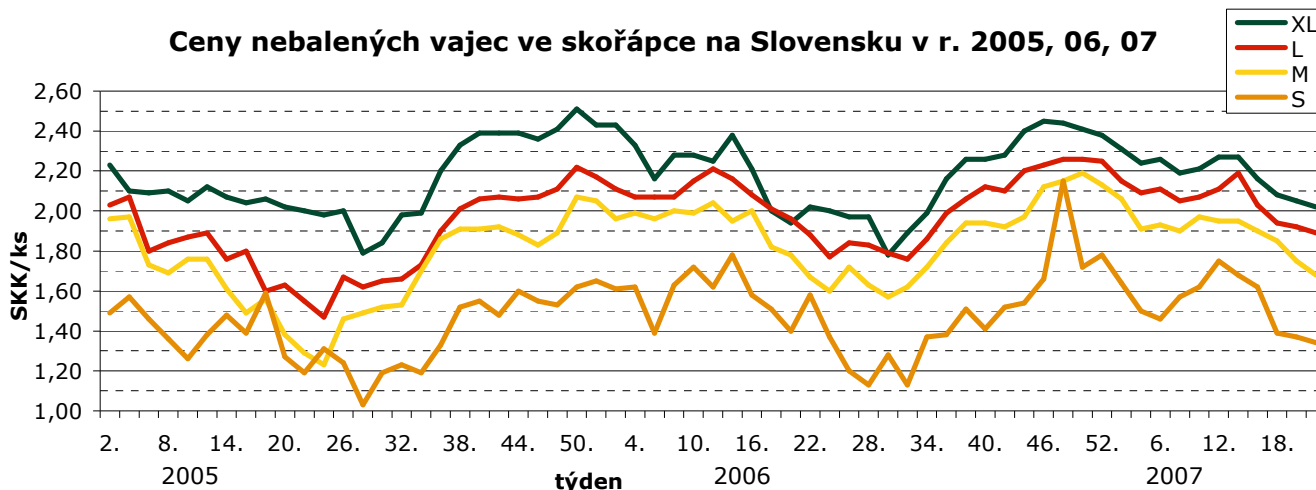
Skupina hmotnosti	Položka	Zso	Sso	Vso	SR		Vývoj	
					22. týden	20. týden	Sk/ks	%
Vejce XL tř. nad 73,0 g	Min. cena	1,80	1,70	2,00	1,70	1,70	0,00	0,00
	Max. cena	2,60	2,65	2,40	2,65	2,65	0,00	0,00
	Prům. cena	1,95	1,85	2,31	2,02	2,05	- 0,03	- 1,60
Vejce L tř. 63 g - 72 g	Min. cena	1,70	1,70	1,85	1,70	1,70	0,00	0,00
	Max. cena	2,10	2,10	2,30	2,30	2,26	+ 0,04	+ 1,80
	Prům. cena	1,83	1,85	2,08	1,89	1,92	- 0,03	- 1,40
Vejce M tř. 53 g - 62 g	Min. cena	1,50	1,68	1,70	1,50	1,50	0,00	0,00
	Max. cena	1,85	2,10	2,15	2,15	2,14	+ 0,01	+ 0,50
	Prům. cena	1,56	1,86	1,92	1,68	1,75	- 0,06	- 3,70
Vejce S tř. pod 53 g	Min. cena	1,20	1,30	*	1,20	1,17	+ 0,03	+ 2,60
	Max. cena	1,50	1,70	*	1,70	1,80	- 0,10	- 5,60
	Prům. cena	1,31	1,33	*	1,34	1,37	- 0,03	- 1,90
Vejce Netříděná	Min. cena	*	*	*	1,00	1,00	0,00	0,00
	Max. cena	*	*	*	1,70	1,77	- 0,07	- 4,00
	Prům. cena	*	*	*	1,54	1,47	+ 0,07	+ 4,70

Poznámka: * = neuvedeno, méně než 3 údaje

Zso - západoslovenská oblast (Bratislavský, Trnavský, Trenčinský, Nitrianský kraj), Sso - stredoslovenská oblast (Žilinský a Banskobystrický kraj), Vso - východoslovenská oblast (Prešovský a Košický kraj)

Pramen: APA

Ceny nebalených vajec ve skořápce na Slovensku v r. 2005, 06, 07



Pramen: APA

Průměrné ceny výrobců konzumních balených vajec na Slovensku (22. týden)

SKK/ks (bez DPH)

Hmotnostní skupina	velikost balení (ks), cena za 1 ks		
	6 ks	10 ks	30 ks
L (63-72 g/ks)	2,16	2,15	2,18
M (53-62 g/ks)	2,18	2,16	1,78

Poznámka: * = neuvedeno, méně než 3 údaje

Pramen: APA

Polsko

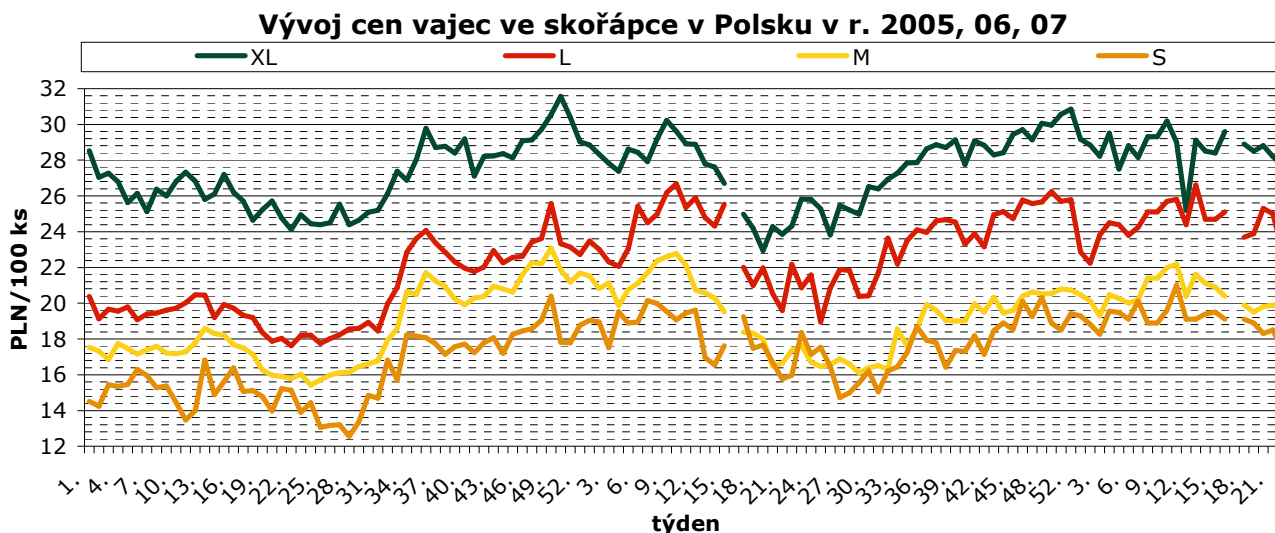
Ceny zemědělských výrobců balených vajec

PLN/100 ks

Jakostní třída/ hmotnostní skupina	týden								Změna 21/22 týden (%)
	15.	16.	17.	18.	19.	20.	21.	22.	
A/XL	28,40	29,60	-	28,90	28,50	28,80	28,20	27,70	+ 9,9
A/L	24,70	25,10	-	23,70	23,90	25,30	25,00	22,90	- 3,3
A/M	20,90	20,40	-	19,90	19,50	19,80	19,90	19,80	0,0
A/S	19,50	19,10	-	19,10	18,90	18,30	18,50	17,30	- 2,1
* na zpracování	2 861,9	2 793,6	-	2 841,4	2 711,9	2 710,5	2 680,7	2 496,9	- 2,9

Poznámka: * - cena v PLN/t

Pramen: Ministerstwo Rolnictwa i Rozwoju Wsi



Pramen: Ministerstwo Rolnictwa i Rozwoju Wsi

Rakousko

Ceny zemědělských výrobců balených vajec

EUR/100 ks

Kategorie	Týden				22. týden roku 2006
Klecové chovy (hnědé a bílé skořápky)	19.	20.	21.	22.	
XL	7,71	7,77	8,18	8,10	7,06
L	5,71	5,53	5,73	5,94	5,37
M	5,25	5,19	5,12	5,45	5,11
S	3,96	3,96	4,21	4,29	3,96
Chov na hluboké podestýlce (hnědé skořápky)					
XL	10,23	10,22	10,23	10,23	8,95
L	9,14	9,11	9,18	9,16	8,22
M	8,27	8,29	8,32	8,32	7,22
S	7,21	6,95	7,16	6,99	5,73

Pramen: AMA

Maďarsko

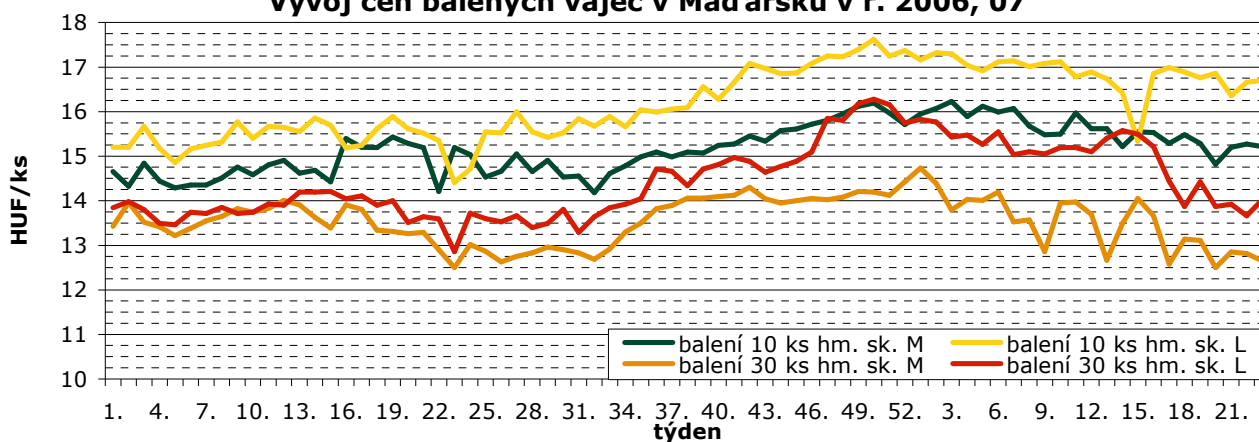
Ceny zemědělských výrobců balených vajec (z chovů v klecích)

HUF/ks

Velikost balení	hmotnostní skupina	týden								
		15.	16.	17.	18.	19.	20.	21.	22.	23.
10 ks	M	15,54	15,53	15,28	15,48	15,28	14,82	15,20	15,27	15,21
	L	15,33	16,85	16,99	16,89	16,76	16,86	16,36	16,66	16,70
30 ks	M	14,05	13,66	12,58	13,14	13,11	12,50	12,85	12,82	12,65
	L	15,49	15,21	14,44	13,87	14,42	13,87	13,92	13,66	14,02

Pramen: AKII

Vývoj cen balených vajec v Maďarsku v r. 2006, 07



Pramen: AKII

Itálie

Ceny zemědělských výrobců dle oblastí

EUR/100 ks

hmotnostní skupina	oblast	týden							
		20.		21.		22.		23.	
		min	max	min	max	min	max	min	max
S	Cuneo	7,40	7,40	7,40	7,40	7,40	7,40	7,50	7,50
	Verona	7,30	7,30	7,50	7,50	7,60	7,60	7,60	7,60
	Treviso	7,20	7,40	7,30	7,50	7,30	7,50	7,50	7,70
	Padova	7,10	7,10	7,30	7,30	7,40	7,40	7,50	7,50
	Forlì	7,25	7,45	7,45	7,65	7,45	7,65	7,65	7,85
	Perugia	7,20	7,40	7,40	7,60	7,40	7,60	7,60	7,80
M	Cuneo	7,80	7,80	7,80	7,80	7,80	7,80	7,80	7,80
	Verona	7,70	7,70	7,90	7,90	8,00	8,00	8,00	8,00
	Treviso	7,70	7,90	7,80	8,00	7,80	8,00	8,00	8,20
	Padova	7,80	7,80	8,00	8,00	8,10	8,10	8,20	8,20
	Forlì	7,85	8,05	8,05	8,25	8,05	8,25	8,25	8,45
	Perugia	7,80	8,00	8,00	8,20	8,00	8,20	8,20	8,40
L	Cuneo	8,30	8,30	8,30	8,30	8,30	8,30	8,70	8,70
	Verona	8,20	8,20	8,50	8,50	8,70	8,70	8,90	8,90
	Treviso	8,10	8,30	8,20	8,40	8,30	8,50	8,50	8,70
	Padova	8,20	8,20	8,50	8,50	8,70	8,70	8,90	8,90
	Perugia	8,20	8,40	8,40	8,60	8,40	8,60	8,60	8,80

Poznámka: Cena za vejce v kartonech po 360 ks nevratných

- Údaj nebyl k dispozici

Pramen: Ismea



Producentické ceny vajec ve vybraných zemích

EUR/100 ks

Země	Cena	Týden	Země	Cena	Týden
Estonsko	5,94	22.	Slovensko	5,62	21.
Lotyšsko	6,45	21.	Rumunsko	-	-
Litva	5,70	21.	Německo	-	-
Maďarsko	5,83	21.	Rakousko	5,94	22.

Pramen: International Market Data Exchange - ZMP Berlín

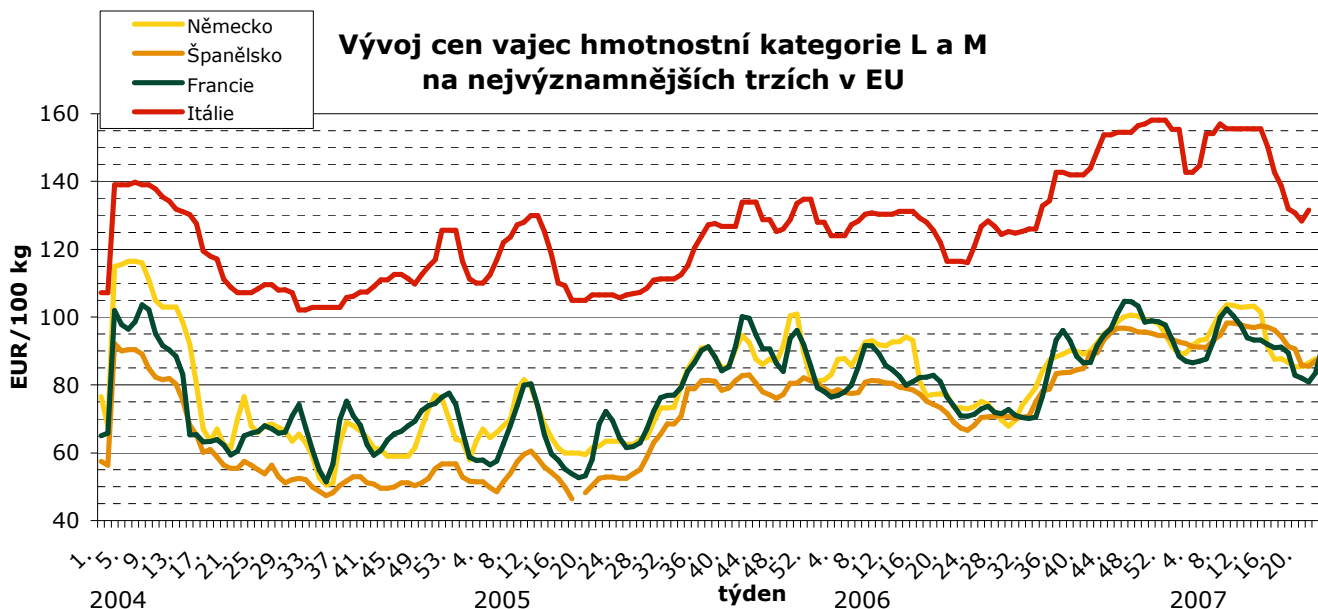
Evropská Unie

Ceny zemědělských výrobců vajec průměru hmotnostních kategorií L a M v zemích EU

EUR/100 kg

Stát	týden										
	13.	14.	15.	16.	17.	18.	19.	20.	21.	22.	23.
Belgie	92,63	83,93	81,52	76,20	78,27	78,27	75,65	75,65	76,44	77,47	77,71
Bulharsko	98,40	103,14	91,17	97,42	91,75	90,19	85,53	77,28	75,42	73,34	71,71
ČR	91,17	89,83	87,05	81,52	77,98	85,60	86,65	83,27	84,51	84,40	84,34
Dánsko	136,78	136,73	136,69	136,71	136,76	136,76	136,74	136,73	136,73	136,78	136,83
Německo	103,28	101,43	91,26	87,54	87,73	86,67	85,35	85,43	86,50	87,64	87,97
Estonsko	87,89	89,16	88,99	90,17	89,90	90,04	88,93	88,60	89,53	88,56	89,04
Řecko	110,00	110,00	110,00	111,00	111,00	110,00	110,00	108,00	109,00	109,00	-
Španělsko	96,92	97,32	97,00	96,11	94,29	91,38	90,57	85,81	85,48	87,04	87,55
Francie	93,24	93,24	91,89	90,93	91,17	89,43	82,84	81,97	80,85	83,47	91,01
Irsko	122,35	137,40	137,40	137,40	137,40	137,40	137,40	137,40	139,22	137,40	137,40
Itálie	155,56	155,56	150,20	142,66	138,69	131,94	130,75	128,37	131,55	-	-
Kypr	125,85	125,75	125,50	125,44	133,17	133,37	133,31	132,50	132,49	132,18	132,16
Lotyšsko	97,74	107,13	101,22	101,51	101,57	96,30	98,20	103,42	94,31	93,08	104,43
Litva	108,43	106,02	91,82	88,62	103,40	92,74	94,66	92,15	87,21	85,10	85,10
Maďarsko	104,97	106,15	105,59	106,08	101,85	103,17	103,18	98,84	99,76	98,61	98,70
Malta	79,99	89,05	88,75	88,75	92,94	92,94	92,94	92,94	96,69	96,69	79,69
Nizozemí	90,00	80,00	75,00	77,00	77,00	77,00	76,00	76,00	78,00	78,00	78,00
Rakousko	100,44	100,15	96,52	93,20	90,27	88,04	88,04	84,95	86,16	86,68	88,80
Polsko	105,29	100,88	97,28	101,02	94,42	98,06	97,66	100,73	100,06	94,92	92,24
Portugalsko	105,16	101,19	98,54	98,54	98,54	91,93	91,93	85,32	85,32	85,32	90,61
Rumunsko	102,28	109,24	97,01	95,93	95,95	90,96	88,58	87,90	86,23	78,00	76,78
Slovinsko	118,90	123,43	115,72	116,69	115,32	112,00	116,10	116,73	114,40	116,65	115,39
Slovensko	98,12	98,64	95,76	93,56	92,01	89,03	87,85	87,16	87,26	83,99	84,77
Finsko	114,57	112,98	114,27	113,16	112,23	111,26	113,56	114,38	111,52	113,19	114,88
Švédsko	156,37	160,46	157,35	158,97	159,74	157,98	162,92	164,21	164,46	163,26	162,16
V. Británie	108,91	109,13	108,82	109,00	108,74	108,42	-	-	-	-	-
EU	107,50	106,77	102,87	101,46	100,18	98,50	96,96	95,64	95,90	95,70	96,71

Pramen: Evropská komise



Pramen: Evropská komise

Slepice za "lidskou" salmonelózu nemohou

Dávat do souvislosti údajný vzrůst salmonelóz v lidské populaci s nálezem salmonel ve vzorcích z podestýlky z chovů drůbeže, to je vážně zavádějící. Ano, tyto bakterie nemají v chovech nosnic co dělat, proto také u nás již od počátku roku běží program na tlumení salmonel v chovu nosnic a v reprodukčních chovech, ke kterému se přihlásili chovatelé, zpracovatelé i veterinární lékaři. Program běží za vydatné finanční podpory Ministerstva zemědělství.

Stejnou problematiku řeší i ostatní členské země EU, rozdíl je jen v tom, že opatření k eliminaci salmonel byly v ČR „nastartované“ dříve, než požaduje příslušná legislativa EU. Je samozřejmě třeba dodat, že maso a vejce uváděné do tržní sítě musí vždy splňovat podmínky zdravotní nezávadnosti.

V posledních týdnech bylo možné se setkat s informacemi, že salmonely byly zjištěny v některých kontrolovaných chovech. Opravdu je tomu tak, proto také Státní veterinární správa ČR s podporou Ministerstva zemědělství ČR podnikla kroky k tomu, aby se naše chovy postupně staly salmonely prostými. Stejně, jako tomu je i v ostatních členských zemích EU, jen s tím rozdílem, že jsme tak učinili dříve, než ukládá evropská legislativa.

Smyslem tohoto opatření je především to, abychom eliminovali i potenciální rizika, která jsou spojena s výskytem salmonel v prostředí chovů drůbeže. Jsme rádi, že si naši chovatelé drůbeže toto uvědomili, a podnikli kroky, které vedou

k eliminaci salmonel v prostředí chovů drůbeže, a že chtějí být konkurenceschopní nejen na intrakomunitárním trhu. To znamená dbát na zoohygienická a veterinární opatření - důsledně desinfikovat, sanitovat a mimo jiné i deratizovat prostředí a zařízení, ve kterých drůbež chovají. Lze využít i možnosti vakcinace. V současné době běží program tlumení salmonel v chovech nosnic a v reprodukčních chovech. S obdobným programem budeme pokračovat v chovech brojlerů, krůt, ale i v chovech prasat. Pokud dojde ke zjištění jakýchkoli závad, popřípadě zjištění výskytu salmonel v chovech, je to důvodem k přijetí příslušných veterinárních opatření.

Do tržní sítě by se však nemělo dostat nic, co by mohlo ohrozit zdraví lidí. Podle veřejně dostupných informací lze uvést, že problémy může způsobit neodborné zacházení s produkty živočišného původu. Například nedodržování hygienických postupů, neodborné skladování či zpracování v závodech, nedodržení správných hygienických zásad a návyků ve veřejném stravování a následně špatná manipulace se surovinami v domácnostech. Zejména se to týká nedostatečného tepelného opracování surovin. Státní veterinární správa se proto snaží spolu s Ministerstvem zemědělství podnikat takové kroky (školení odborné i laické veřejnosti), aby tato rizika byla minimalizována.

Pramen: www.svscr.cz, 16.5.2007

Spalování drůbeží podestýlky

Američtí vědci vyvinuli pec na spalování drůbeží podestýlky, která výrazně redukuje náklady na vytápění a zlepšuje ovzduší ve stájích.

Tým vědců z univerzity v Arkansasu vyvinul speciální spalovací pec, určenou k vytápění drůbežářských hal. Vytápěním touto pecí dokázali vědci uspořit polovinu nákladů v porovnání s dosavadním způsobem vytápění topným plynem. Kromě toho byl téměř kompletně vyřešen problém s odstraňováním drůbežího trusu a podestýlky po vyskladnění jedné partie ptáků. Kromě toho při spalování drůbeží kejdy vzniká sušší teplo než při

vytápění plynem a v hale se tak vytváří zdravější ovzduší pro mladé brojlerky.

Nový vytápěcí systém však nebude na trh uveden dřív než na podzim. Množství 1 kg podestýlky a exkrementů bude po spálení zredukováno na pouhých 100 g popela, který obsahuje vysoké procento fosforu a draslíku. Dá se proto použít jako velmi dobré hnojivo.

Další informace je možné získat na adrese: University of Arkansas, Department of Biological Engineering; kontaktní osoba: Dr. Tom Costello, email: tac@uark.edu

Pramen: www.agronavigator.cz, 8.6.2007

Kurzy devizového trhu – Česká národní banka – platnost od 15. 06. 2007

1 PLN = 7,499 Kč
100 SKK = 83,625 Kč

1 EUR = 28,585 Kč
100 HUF = 11,358 Kč

Vydavatel

TIS ČR, SZIF

Státní zemědělský intervenční fond
Ve Smečkách 33, 110 00 Praha 1

www.szif.cz

Odpovědný pracovník

Ing. Tomáš Materna
vedoucí samostatného oddělení
agrární informatiky
tel.: 222 871 577
fax: 222 871 536
e-mail: materna@szif.cz

Komoditní manager

Ing. Jiří Čumpelík

tel.: 222 871 466
fax: 222 871 536
e-mail: cumpelik@szif.cz

Rozmnožování anebo rozšiřování tohoto zpravodaje nebo jeho části jakýmkoliv způsobem je zakázáno, s výjimkou případů povolených autorským zákonem nebo předchozího písemného souhlasu TIS ČR SZIF. Údaje obsažené v tomto zpravodaji jsou pouze informativního charakteru a nemají závaznou povahu. Jejich citace je možná pouze s uvedením zdroje TIS ČR SZIF