



## ZPRÁVA O TRHU VAJEC

### Vývoj CZV:

↑ S.....	1,19 Kč/ks
↑ M.....	1,48 Kč/ks
↓ L.....	1,56 Kč/ks
↑ Ostatní.....	1,66 Kč/ks
↓ Průměr.....	1,49 Kč/ks

### Obsah:

Komoditní zpravodajství.....	1
Ceny zemědělských výrobců.....	2
Spotřebitelské ceny.....	4
Zahraniční obchod.....	5
Informace ze zahraničí.....	7
Aktuality.....	11

### Komoditní zpravodajství Česká republika

**Průměrná cena zemědělských výrobců (CZV)** vajec ve skořápce celkem se dle šetření TIS<sup>ČR</sup> SZIF v červnu proti květnu snížila o 0,04 Kč/ks (o 2,7 %) na 1,49 Kč/ks. CZV se zvýšila u hmotnostní kategorie S o 0,08 Kč/ks (o 7,9 %) na 1,19 Kč/ks a u kategorie ostatní (XL + netříděná) o 0,01 Kč/ks (o 0,6 %) na 1,66 Kč/ks. U hmotnostní kategorie M se CZV snížila o 0,05 Kč/ks (o 3,2 %) na 1,48 Kč/ks, u hmotnostní kategorie L o 0,02 Kč/ks (o 1,0 %) na 1,56 Kč/ks. Průměrná CZV balených vajec se snížila o 0,06 Kč/ks (o 3,8 %) na 1,51 Kč/ks, CZV vajec volně prodávaných se snížila jen o 0,01 Kč/ks (o 0,8 %) na 1,47 Kč/ks. Podíl jednotlivých hmotnostních skupin na celkovém objemu prodávaných vajec u podniků sledovaných TIS<sup>ČR</sup> SZIF činil: S – 6,0 %, M – 60,2 %, L – 29,1 %, XL – 3,9 % a netříděná – 0,8 %. Průměrná CZV vajec na zpracování se v červnu proti květnu dle šetření TIS<sup>ČR</sup> SZIF zvýšila o 0,72 Kč/kg (o 4,0 %) na 17,91 Kč/kg, průměrná CZV melanže činila 18,34 Kč/kg, což je o 1,93 Kč/kg (o 10,5 %) více než v předcházejícím měsíci.

**Průměrná obchodní cena (OC)** konzumních vajec se v červnu proti květnu snížila o 0,03 Kč/ks (o 2,0 %) na 1,66 Kč/ks.

**Spotřebitelská cena (SC)** čerstvých vajec ve skořápce se podle sledování ČSÚ v 28. týdnu proti 26. týdnu roku 2007 snížila o 0,52 Kč/10 ks

(o 2,0 %) na 22,92 Kč/10 ks. Nejnižší SC byla v Moravskoslezském kraji – 20,87 Kč/10 ks, nejvyšší v kraji Královéhradeckém – 25,02 Kč/10 ks.

### Zahraniční obchod

**Dovoz** vajec ve skořápce do ČR se v květnu proti dubnu 2007 snížil o 50,7 t (o 5 %) na 893,0 t v průměrné jednotkové hodnotě 34,16 Kč/kg. Podíl konzumních vajec na dovozu činil 93 % – 830,3 t za 28,31 Kč/kg. Dovážela se především z Polska – 387,6 t (47 %) za 37,09 Kč/kg. Dovoz násadových vajec činil 62,7 t za 111,60 Kč/kg; z toho 31 %, 19,3 t za 219,65 Kč/kg bylo z Maďarska. Vaječné hmoty se dovezlo 350,0 t za 40,89 Kč/kg. Nejvíce byla dovážena z Polska – 270,1 t (77 %) za 36,07 Kč/kg.

**Vývoz** vajec ve skořápce z ČR se v květnu proti dubnu 2007 snížil o 18,3 t (o 3 %) na 526,6 t za 36,68 Kč/kg. Konzumní vejce se na vývozu podílela 82 % – 430,9 t za 24,14 Kč/kg. Nejvíce byla vyvážena do Německa – 370,9 t (86 %) za 24,57 Kč/kg. Vývoz násadových vajec činil 96,1 t za 92,81 Kč/kg. Na vývozu se podílelo především Polsko – 69,9 t (73 %) za 79,57 Kč/kg. Vaječné hmoty se vyvezlo 52,3 t za 95,08 Kč/kg. Nejvíce byla vyvážena na Slovensko – 37,2 t (71 %) za 84,64 Kč/kg.

**Ceny zemědělských výrobců vajec – červen 2007 - dodávky do tržní sítě (bez DPH)**

Kč/ks

Skupina/hmotnost	Položka	Střední Čechy	Severovýchod	Severozápad	Jihozápad	Jihovýchod	Střední Morava	Ostravsko	ČR
<b>S</b>	minimální cena	1,03	1,00	*	0,90	*	*	*	0,86
	maximální cena	1,30	1,32	*	1,48	*	*	*	1,70
	<b>průměrná cena</b>	<b>1,08</b>	<b>1,13</b>	<b>*</b>	<b>1,32</b>	<b>*</b>	<b>*</b>	<b>*</b>	<b>1,19</b>
	změna ke květnu	- 0,02	+ 0,06	-	+ 0,10	-	-	-	+ 0,08
<b>M</b>	minimální cena	1,10	1,39	1,36	1,40	*	*	*	1,10
	maximální cena	1,72	1,95	1,61	1,96	*	*	*	1,96
	<b>průměrná cena</b>	<b>1,49</b>	<b>1,50</b>	<b>1,48</b>	<b>1,47</b>	<b>*</b>	<b>*</b>	<b>*</b>	<b>1,48</b>
	změna ke květnu	- 0,01	- 0,05	- 0,04	- 0,01	-	-	-	- 0,05
<b>L</b>	minimální cena	1,48	1,52	1,51	1,44	*	*	*	1,39
	maximální cena	1,67	1,84	1,61	1,95	*	*	*	1,95
	<b>průměrná cena</b>	<b>1,56</b>	<b>1,69</b>	<b>1,54</b>	<b>1,50</b>	<b>*</b>	<b>*</b>	<b>*</b>	<b>1,56</b>
	změna ke květnu	+ 0,02	- 0,00	- 0,04	- 0,02	-	-	-	- 0,02
<b>Ostatní</b>	minimální cena	1,50	1,29	1,16	1,55	*	*	*	1,16
	maximální cena	1,70	2,17	1,79	2,17	*	*	*	2,80
	<b>průměrná cena</b>	<b>1,57</b>	<b>1,82</b>	<b>1,47</b>	<b>1,71</b>	<b>*</b>	<b>*</b>	<b>*</b>	<b>1,66</b>
	změna ke květnu	+ 0,01	+ 0,04	- 0,10	+ 0,03	-	-	-	+ 0,01
<b>Průměr</b>	minimální cena	1,10	1,37	1,39	1,42	*	*	*	1,10
	maximální cena	1,69	1,90	1,59	1,96	*	*	*	1,96
	<b>průměrná cena</b>	<b>1,50</b>	<b>1,53</b>	<b>1,49</b>	<b>1,48</b>	<b>*</b>	<b>*</b>	<b>*</b>	<b>1,49</b>
	změna ke květnu	- 0,01	- 0,03	- 0,04	- 0,03	-	-	-	- 0,04

Poznámka: ostatní vejce = netříděná a hmotnostní skupina XL, \* = neuvedeno (méně než tři údaje)

**Střední Čechy** - Praha, Středočeský kraj, **Severovýchod** - Liberecký, Královéhradecký, Pardubický kraj, **Severozápad** - Ústecký, Karlovarský kraj, **Jihozápad** - Plzeňský, Jihočeský kraj, **Jihovýchod** - Vysočina, Jihomoravský kraj, **Střední Morava** - Olomoucký, Zlínský kraj, **Ostravsko** - Moravskoslezský kraj.

Pramen: TIS ČR SZIF

**Ceny zemědělských výrobců vajec – červen 2007 - dodávky do tržní sítě (bez DPH)**

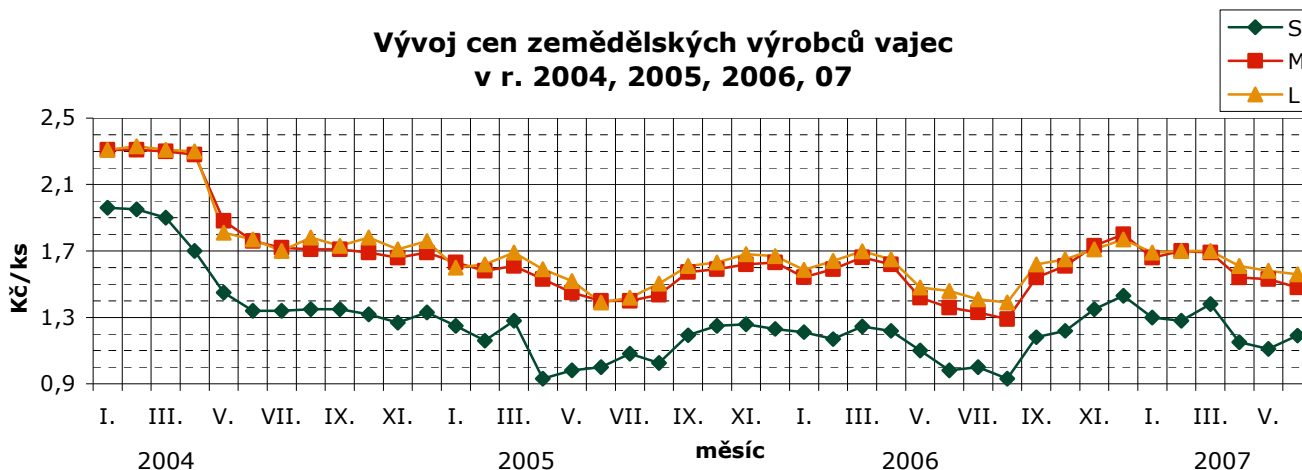
Kč/ks

Skupina/hmotnost	S	M	L	Ostatní	Průměr
<b>balená</b>	1,30	1,52	1,56	1,44	1,51
<b>volně</b>	1,03	1,34	1,56	1,67	1,47
<b>celkem</b>	<b>1,19</b>	<b>1,48</b>	<b>1,56</b>	<b>1,66</b>	<b>1,49</b>
<b>podíl balených vajec na celk. prodeji</b>	60 %	78 %	32 %	2 %	60 %

Poznámka: ostatní vejce = netříděná a hmotnostní skupina XL

Pramen: TIS ČR SZIF

**Vývoj cen zemědělských výrobců vajec  
v r. 2004, 2005, 2006, 07**



Pramen: TIS ČR SZIF

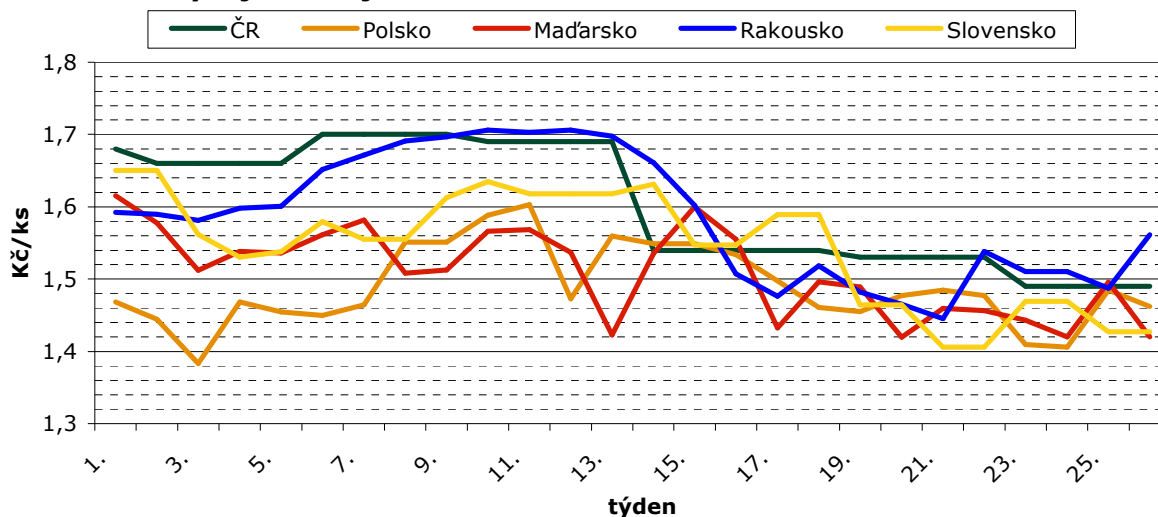
**Průměrné ceny zemědělských výrobců vajec v roce 2006, 07 (bez DPH)**

Kč/ks

Skupina	VI.	VII.	VIII.	IX.	X.	XI.	XII.	I.	II.	III.	IV.	V.	VI.
<b>S</b>	0,98	1,00	0,93	1,18	1,22	1,35	1,43	1,30	1,28	1,38	1,15	1,11	<b>1,19</b>
<b>M</b>	1,36	1,33	1,29	1,54	1,61	1,73	1,80	1,66	1,70	1,69	1,54	1,53	<b>1,48</b>
<b>L</b>	1,46	1,41	1,39	1,62	1,65	1,71	1,77	1,69	1,70	1,70	1,61	1,58	<b>1,56</b>
<b>XL</b>	1,67	1,64	1,59	1,73	1,79	1,92	1,92	1,90	1,91	1,93	1,74	1,69	<b>1,72</b>
<b>Netříděná</b>	1,36	1,28	1,28	1,32	1,40	1,49	1,60	1,57	1,46	1,49	1,54	1,44	<b>1,39</b>
<b>Průměr</b>	<b>1,41</b>	<b>1,34</b>	<b>1,30</b>	<b>1,53</b>	<b>1,61</b>	<b>1,72</b>	<b>1,78</b>	<b>1,68</b>	<b>1,69</b>	<b>1,68</b>	<b>1,56</b>	<b>1,53</b>	<b>1,49</b>

Pramen: TIS ČR SZIF

**Vývoj CZV vajec hm. sk. M v ČR a okolních zemích v r. 2007**



Pramen: TIS ČR SZIF, APA, Ministerstwo Rolnictwa i Rozwoju Wsi, AMA, AKII  
Poznámka: U ČR a SR jsou uvedeny měsíční, respektive čtrnáctidenní ceny.

Protože každá země má jinou metodiku sběru dat a zahrnuje do ceny jiné náklady, slouží tento graf jen pro porovnání vývoje cen. Neslouží k přímému porovnání cenové hladiny.

**Ceny zemědělských výrobců vajec – export a zpracování za rok 2006, 07 (bez DPH)**

Kč/kg

Druh/měsíc	VI.	VII.	VIII.	IX.	X.	XI.	XII.	I.	II.	III.	IV.	V.	VI.
<b>Na zpracování</b>	16,19	15,09	14,72	17,21	18,91	18,76	18,89	17,28	17,50	17,66	17,22	17,19	<b>17,91</b>
<b>Melanž</b>	17,13	16,88	16,84	18,48	17,26	16,55	16,11	17,70	19,13	19,30	16,91	16,41	<b>18,34</b>
<b>Na export</b>	*	*	*	*	21,63	*	*	*	*	*	18,70	*	*

Poznámka: \* = neuvedeno (méně než tři údaje)

Pramen: TIS ČR SZIF

**Obchodní ceny vajec celkem - průměr za červen 2007**

Kč/ks

Skupina / hmotnost	S	M	L	Ostatní	Průměr
<b>minimální cena</b>	1,40	1,63	1,62	1,44	1,62
<b>maximální cena</b>	1,84	1,63	2,06	2,57	1,71
<b>průměrná cena</b>	<b>1,48</b>	<b>1,63</b>	<b>1,81</b>	<b>1,97</b>	<b>1,66</b>
změna ke květnu	+ 0,05	- 0,03	- 0,15	+ 0,35	- 0,03

Poznámka: ostatní vejce = netříděná a hmotnostní skupina XL, \* = neuvedeno (méně než tři údaje)

Pramen: TIS ČR SZIF

**Průměrné měsíční ceny zemědělských výrobců čerstvých vajec v ČR v roce 2006, 2007**

Kč/tis. ks

Vejce slepičí	V.	VI.	VII.	VIII.	IX.	X.	XI.	XII.	I.	II.	III.	IV.	VI.
netříděná	1 460	1 385	1 384	1 255	1 247	1 360	1 523	-	1 667	1 602	1 593	1 596	<b>1 585</b>
tříděná	1 466	1 390	1 309	1 248	1 387	1 486	1 564	1 675	1 650	1 593	1 610	1 554	<b>1 493</b>

Pramen: ČSÚ

**Průměrné spotřebitelské ceny čerstvých vajec v 26. a 28. týdnu 2007**

Kč/10 ks

Kraj	26. týden	28. týden	rozdíl	Kraj	26. týden	28. týden	rozdíl
Praha	22,63	<b>22,47</b>	- 0,16	Pardubický	23,07	<b>22,90</b>	- 0,17
Středočeský	23,63	<b>23,64</b>	+ 0,02	Vysočina	24,90	<b>23,67</b>	- 1,23
Jihočeský	24,11	<b>23,39</b>	- 0,72	Jihomoravský	23,62	<b>22,76</b>	- 0,86
Plzeňský	22,81	<b>22,93</b>	+ 0,12	Olomoucký	23,57	<b>22,48</b>	- 1,09
Karlovarský	25,00	<b>24,33</b>	- 0,67	Zlínský	23,19	<b>22,68</b>	- 0,51
Ústecký	21,49	<b>22,12</b>	+ 0,63	Moravskoslezský	21,49	<b>20,87</b>	- 0,62
Liberecký	22,58	<b>21,60</b>	- 0,98	Česká republika	<b>23,44</b>	<b>22,92</b>	- 0,52
Královéhradecký	26,08	<b>25,02</b>	- 1,06				

Pramen: ČSÚ

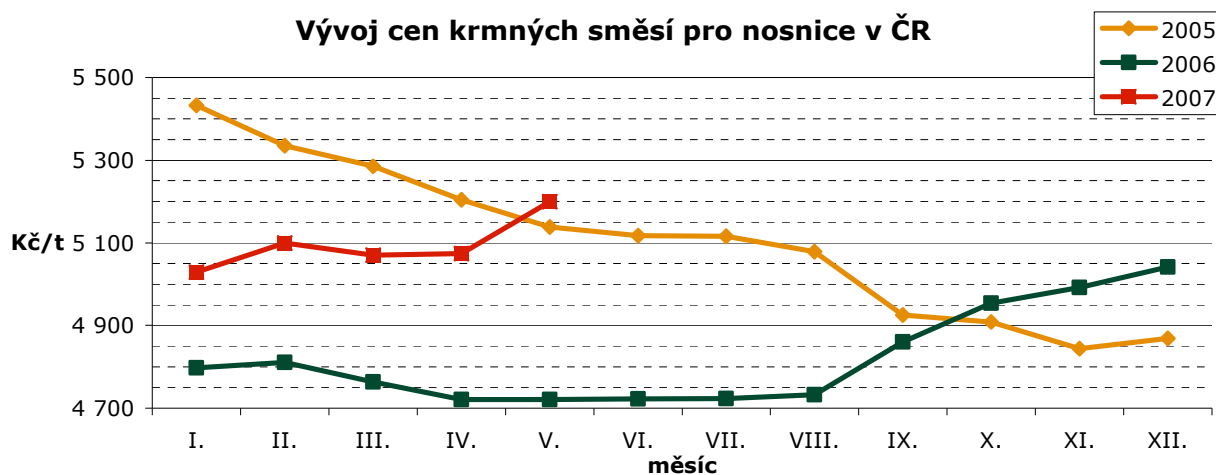
**Průměrné týdenní spotřebitelské ceny čerstvých vajec v ČR v roce 2005/06 a 2006/07**

Kč/10 ks

Rok	Týden										
	18.	19.	20.	21.	22.	23.	24.	25.	26.	27.	28.
2005/06	23,73	23,33	23,25	23,26	23,49	23,46	22,89	23,2	22,99	-	22,84
2006/07	-	23,48	23,77	23,21	23,68	23,65	23,61	23,35	23,44	-	22,92
% 06(07)/05(06)	-	100,6	102,2	99,8	100,8	100,8	103,1	100,6	102,0	-	100,4

Pramen: ČSÚ

**Vývoj cen krmných směsí pro nosnice v ČR**



**Průměrné ceny průmyslových výrobců krmné směsi pro nosnice v období 2005-2007**

Kč/t

Rok	I.	II.	III.	IV.	V.	VI.	VII.	VIII.	IX.	X.	XI.	XII.
2005	5 432,4	5 335,7	5 285,0	5 203,8	<b>5 138,2</b>	5 117,7	5 115,6	5 079,1	4 925,7	4 908,4	4 843,5	4 868,4
2006	4 797,1	4 810,2	4 763,7	4 720,8	<b>4 720,8</b>	4 722,7	4 723,1	4 732,8	4 860,0	4 954,5	4 992,5	5 041,3
2007	5 028,9	5 099,9	5 069,9	5 073,9	<b>5 199,3</b>							

Pramen: ČSÚ



## Zahraniční obchod ČR

### Dovoz a vývoz vajec a vaječné hmoty v letech 2006, 2007

Rok, období	DOVOZ		VÝVOZ	
	tuny	jednotková hodnota	tuny	jednotková hodnota
		Kč/kg		Kč/kg
<b>Vejce ve skořápce celkem</b>				
1. 1. - 31. 12. 2006	19 732,1	24,82	8 902,8	40,40
1. 1. - 31. 5. 2006	7 870,0	25,57	3 739,3	37,34
<b>1. 1. - 31. 5. 2007</b>	<b>6 182,2</b>	<b>31,76</b>	<b>2 559,4</b>	<b>44,69</b>
<b>1. 5. - 31. 5. 2007</b>	<b>893,0</b>	<b>34,16</b>	<b>526,6</b>	<b>36,68</b>
<b>z toho konzumní</b>				
1. 1. - 31. 12. 2006	19 459,1	24,18	6 035,4	24,49
1. 1. - 31. 5. 2006	7 717,3	24,59	2 666,2	23,03
<b>1. 1. - 31. 5. 2007</b>	<b>6 022,8</b>	<b>29,79</b>	<b>1 662,1</b>	<b>25,32</b>
<b>1. 5. - 31. 5. 2007</b>	<b>830,3</b>	<b>28,31</b>	<b>430,9</b>	<b>24,14</b>
<b>z toho násadová</b>				
1. 1. - 31. 12. 2006	273,0	70,54	2 867,4	73,89
1. 1. - 31. 5. 2006	152,7	74,97	1 073,0	72,92
<b>1. 1. - 31. 5. 2007</b>	<b>159,5</b>	<b>105,89</b>	<b>897,3</b>	<b>80,59</b>
<b>1. 5. - 31. 5. 2007</b>	<b>62,7</b>	<b>111,60</b>	<b>96,1</b>	<b>92,81</b>
<b>Vaječná hmota</b>				
1. 1. - 31. 12. 2006	3 055,1	41,76	928,6	75,25
1. 1. - 31. 5. 2006	1 041,4	45,90	288,1	87,72
<b>1. 1. - 31. 5. 2007</b>	<b>1 930,2</b>	<b>42,28</b>	<b>337,2</b>	<b>81,71</b>
<b>1. 5. - 31. 5. 2007</b>	<b>350,0</b>	<b>40,89</b>	<b>52,3</b>	<b>95,08</b>

**Dovoz** vajec ve skořápce do ČR se v květnu proti dubnu 2007 snížil o 50,7 t (o 5 %) na 893,0 t v celkové hodnotě 30,5 mil. Kč. Na dovozu vajec ve skořápce se konzumní vejce podílela 93 % - 830,3 t v hodnotě 23,5 mil. Kč. Nejvíce konzumních vajec bylo nakoupeno v Polsku - 387,6 t (47 %) v hodnotě 14,4 mil. Kč, na Slovensku - 252,6 t (30 %) v hodnotě 5,0 mil. Kč a v Litvě - 124,6 t (15 %) v hodnotě 2,5 mil. Kč. Násadových vajec bylo dovezeno 62,7 t v hodnotě 7,0 mil. Kč, z toho 19,3 t (31 %) v hodnotě 4,2 mil. Kč z Maďarska a 17,9 t (29 %) v hodnotě 1,0 mil. Kč z Francie.

**Vývoz** vajec ve skořápce z ČR se v květnu proti dubnu 2007 snížil o 18,3 t (o 3 %) na 526,6 t v hodnotě 19,3 mil. Kč. Na vývozu vajec ve skořápce se konzumní vejce podílela 82 % - 430,9 t v hodnotě 10,4 mil. Kč. Vyvážena byla především

do Německa - 370,9 t (86 %) v hodnotě 9,1 mil. Kč, do Francie - 38,2 t (9 %) v hodnotě 0,8 mil. Kč a do Nizozemí - 20,0 t (5 %) v hodnotě 0,5 mil. Kč. Násadových vajec bylo vyvezeno 96,1 t v hodnotě 8,9 mil. Kč. Nejvíce násadových vajec bylo vyvezeno do Polska - 69,9 t (73 %) v hodnotě 5,6 mil. Kč a do Rumunska - 10,1 t (10 %) v hodnotě 0,7 mil. Kč.

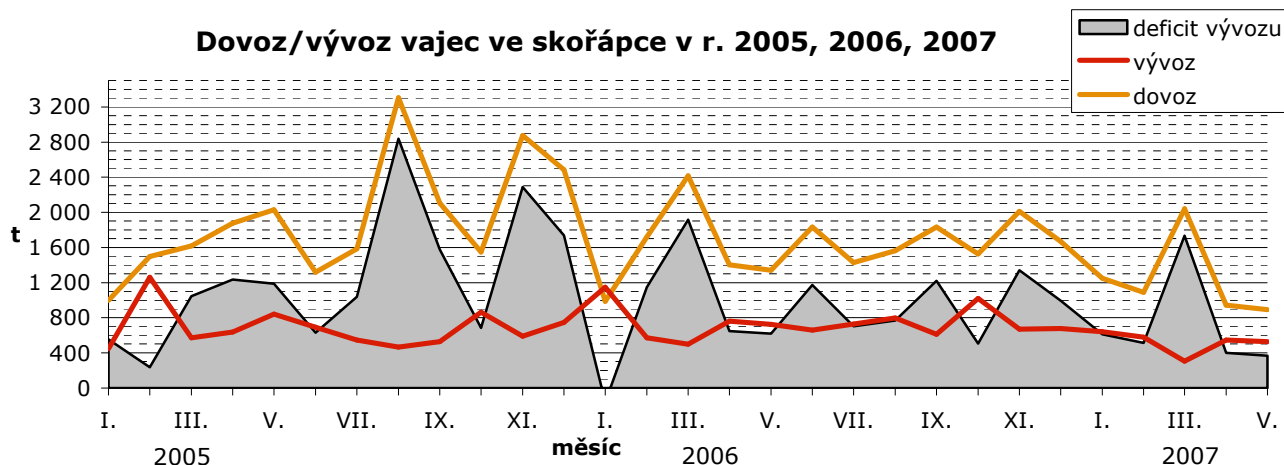
**Dovoz vaječné hmoty** se v květnu proti dubnu 2007 zvýšil o 85,1 t (o 32 %) na 350,0 t v hodnotě 14,3 mil. Kč. Dovážela se především z Polska - 270,1 t (77 %) v hodnotě 9,7 mil. Kč a Německa - 60,8 t (17 %) v hodnotě 2,8 mil. Kč.

**Vývoz vaječné hmoty** se v květnu proti dubnu 2007 snížil o 14,1 t (o 21 %) na 52,3 t v hodnotě 5,0 mil. Kč. Nejvíce byla vyvážena na Slovensko - 37,2 t (71 %) v hodnotě 3,1 mil. Kč.

*Poznámka: Zveřejněné údaje mají předběžný charakter, jsou pravidelně aktualizovány a zejména množstevní údaje nemůže ČSÚ garantovat.*

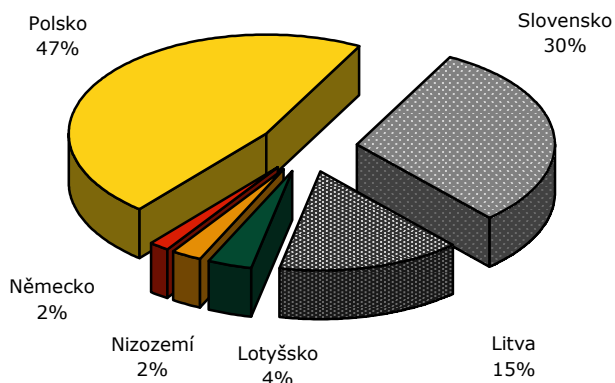
*Pramen: ČSÚ*

**Dovoz/vývoz vajec ve skořápce v r. 2005, 2006, 2007**

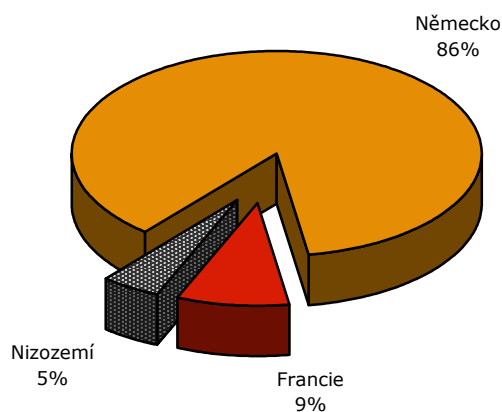


Pramen: ČSÚ

**Dovoz konzumních vajec ve skořápce v květnu 2007**

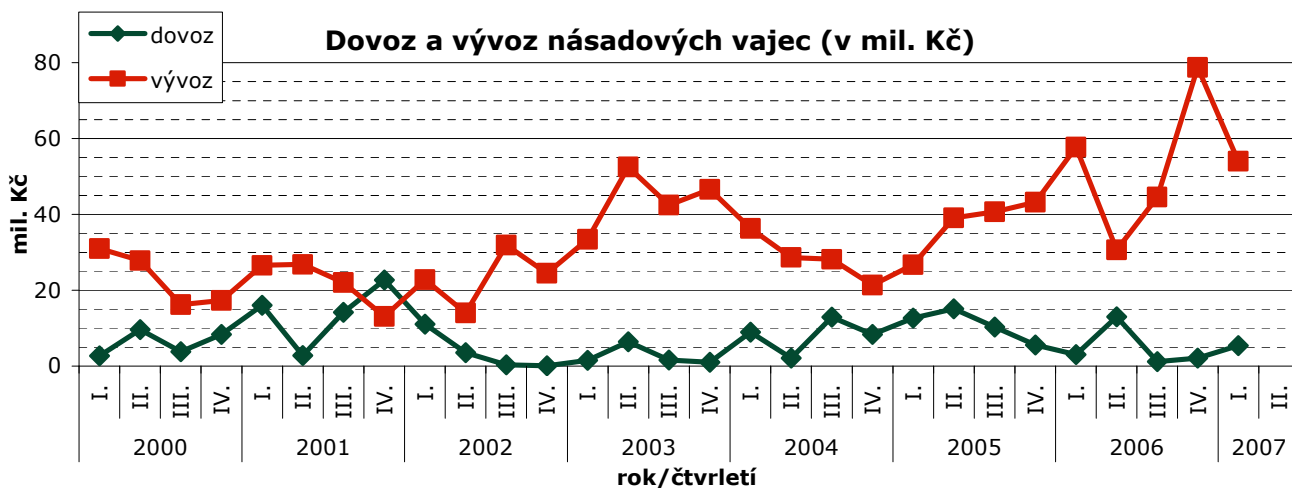


**Vývoz konzumních vajec ve skořápce v květnu 2007**



Pramen: ČSÚ

**Dovoz a vývoz násadových vajec (v mil. Kč)**



Pramen: ČSÚ

## Informace ze zahraničních trhů

### Slovensko

#### Průměrné ceny výrobců konzumních nebalených vajec na Slovensku

SKK/ks (bez DPH)

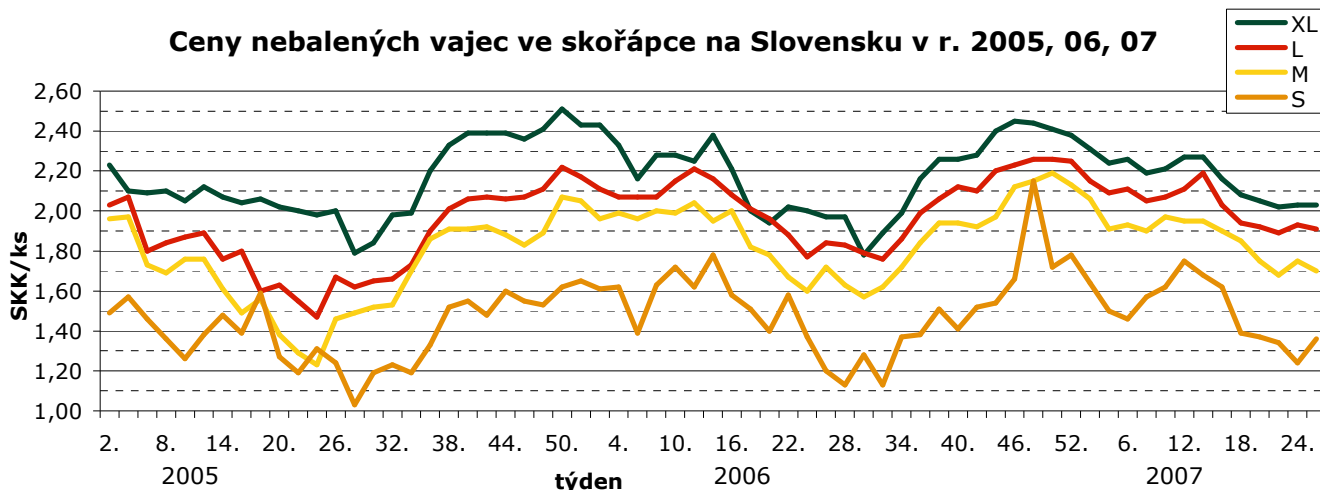
Skupina hmotnosti	Položka	Zso	Sso	Vso	SR		Vývoj	
					26. týden	24. týden	Sk/ks	%
Vejce XL tř. nad 73,0 g	Min. cena	1,80	1,70	2,00	<b>1,70</b>	1,70	0,00	0,00
	Max. cena	2,50	2,65	2,42	<b>2,65</b>	2,50	+ 0,15	+ 6,00
	Prům. cena	1,96	2,00	2,31	<b>2,03</b>	2,03	0,00	0,00
Vejce L tř. 63 g - 72 g	Min. cena	1,60	1,70	1,90	<b>1,60</b>	1,70	- 0,10	- 5,90
	Max. cena	2,10	2,10	2,20	<b>2,20</b>	2,20	0,00	0,00
	Prům. cena	1,83	1,86	2,12	<b>1,91</b>	1,93	- 0,03	- 1,40
Vejce M tř. 53 g - 62 g	Min. cena	1,50	1,70	1,70	<b>1,50</b>	1,50	0,00	0,00
	Max. cena	1,65	2,10	2,00	<b>2,10</b>	2,10	0,00	0,00
	Prům. cena	1,59	1,82	1,76	<b>1,70</b>	1,75	- 0,05	- 3,10
Vejce S tř. pod 53 g	Min. cena	0,90	1,30	1,60	<b>0,90</b>	1,00	- 0,10	- 10,00
	Max. cena	1,60	1,70	1,70	<b>1,70</b>	1,70	0,00	0,00
	Prům. cena	1,13	1,35	1,60	<b>1,36</b>	1,24	+ 0,11	+ 9,10
Vejce Netříděná	Min. cena	1,39	*	*	<b>1,25</b>	1,00	+ 0,25	+ 25,00
	Max. cena	1,65	*	*	<b>1,65</b>	1,65	0,00	0,00
	Prům. cena	1,56	*	*	<b>1,53</b>	1,25	+ 0,28	+ 22,00

Poznámka: \* = neuvedeno, méně než 3 údaje

Zso - západoslovenská oblast (Bratislavský, Trnavský, Trenčinský, Nitrianský kraj), Sso - stredoslovenská oblast (Žilinský a Banskobystrický kraj), Vso - východoslovenská oblast (Prešovský a Košický kraj)

Pramen: APA

#### Ceny nebalených vajec ve skořápce na Slovensku v r. 2005, 06, 07



Pramen: APA

#### Průměrné ceny výrobců konzumních balených vajec na Slovensku (26. týden)

SKK/ks (bez DPH)

Hmotnostní skupina	velikost balení (ks), cena za 1 ks		
	6 ks	10 ks	30 ks
L (63-72 g/ks)	2,19	2,15	2,00
M (53-62 g/ks)	2,17	2,12	1,91

Poznámka: \* = neuvedeno, méně než 3 údaje

Pramen: APA

## Polsko

### Ceny zemědělských výrobců balených vajec

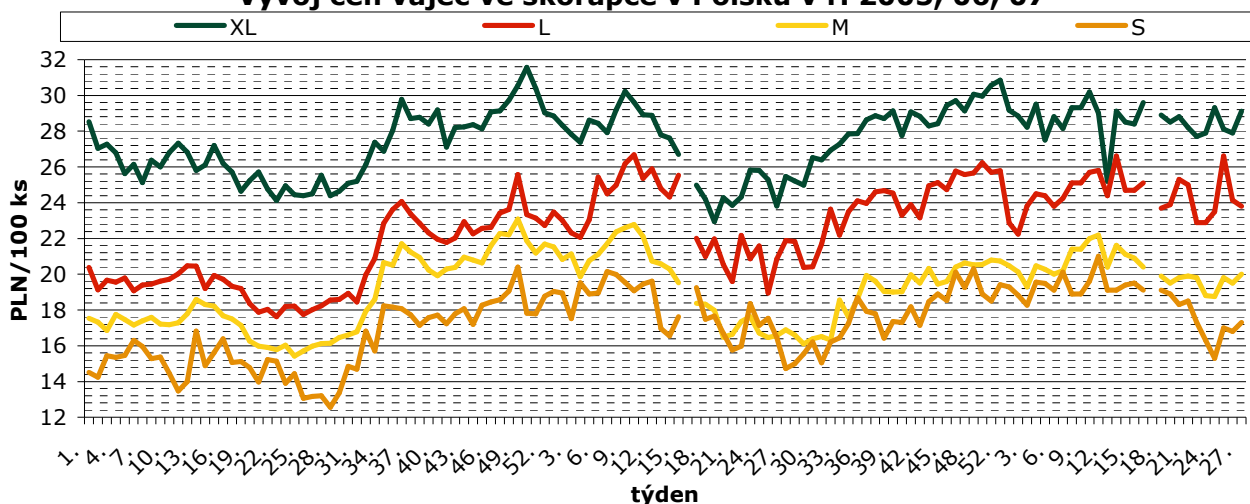
PLN/100 ks

Jakostní třída/ hmotnostní skupina	týden								Změna 27/26 týden (%)
	20.	21.	22.	23.	24.	25.	26.	27.	
<b>A/XL</b>	28,80	28,20	27,70	27,90	29,30	28,10	27,90	<b>29,10</b>	+ 4,3
<b>A/L</b>	25,30	25,00	22,90	22,90	23,50	26,60	24,15	<b>23,80</b>	- 1,4
<b>A/M</b>	19,80	19,90	19,80	18,80	18,75	19,80	19,50	<b>20,00</b>	+ 2,6
<b>A/S</b>	18,30	18,50	17,30	16,30	15,30	17,00	16,80	<b>17,30</b>	+ 3,0
<b>* na zpracování</b>	2 710,5	2 680,7	2 496,9	2 610,6	2 652,4	2 637,1	2 617,6	<b>2 728,3</b>	+ 4,2

Poznámka: \* - cena v PLN/t

Pramen: Ministerstwo Rolnictwa i Rozwoju Wsi

### Vývoj cen vajec ve skořápce v Polsku v r. 2005, 06, 07



Pramen: Ministerstwo Rolnictwa i Rozwoju Wsi

## Rakousko

### Ceny zemědělských výrobců balených vajec

EUR/100 ks

Kategorie	Týden				26. týden roku 2006
Klecové chovy (hnědé a bílé skořápky)	23.	24.	25.	26.	
<b>XL</b>	8,30	8,14	8,34	<b>8,44</b>	7,09
<b>L</b>	5,98	5,85	5,90	<b>6,03</b>	5,58
<b>M</b>	5,29	5,29	5,21	<b>5,47</b>	5,24
<b>S</b>	4,32	3,96	4,15	<b>4,03</b>	3,96
Chov na hluboké podestýlce (hnědé skořápky)					
<b>XL</b>	10,22	10,21	10,22	<b>10,52</b>	8,94
<b>L</b>	9,06	9,18	9,15	<b>9,05</b>	8,20
<b>M</b>	8,27	8,29	8,30	<b>8,22</b>	7,24
<b>S</b>	7,18	7,04	7,04	<b>7,07</b>	5,76

Pramen: AMA



## Maďarsko

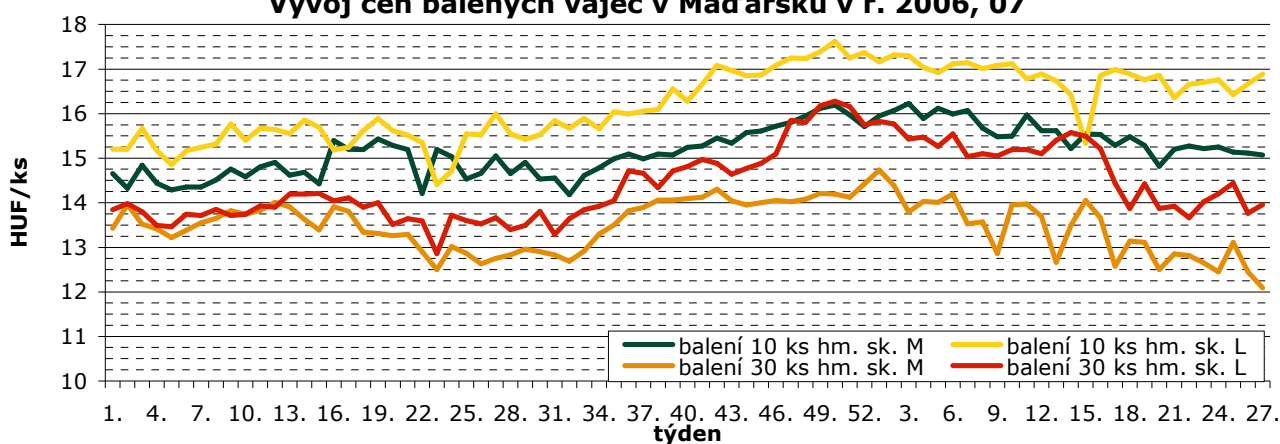
### Ceny zemědělských výrobců balených vajec (z chovů v klecích)

HUF/ks

Velikost balení	hmotnostní skupina	týden								
		19.	20.	21.	22.	23.	24.	25.	26.	27.
10 ks	M	15,28	14,82	15,20	15,27	15,21	15,25	15,13	15,11	<b>15,07</b>
	L	16,76	16,86	16,36	16,66	16,70	16,76	16,43	16,67	<b>16,89</b>
30 ks	M	13,11	12,50	12,85	12,82	12,65	12,45	13,11	12,45	<b>12,09</b>
	L	14,42	13,87	13,92	13,66	14,02	14,20	14,44	13,76	<b>13,96</b>

Pramen: AKII

### Vývoj cen balených vajec v Maďarsku v r. 2006, 07



Pramen: AKII

## Itálie

### Ceny zemědělských výrobců dle oblastí

EUR/100 ks

hmotnostní skupina	oblast	týden							
		24.		25.		26.		27.	
		min	max	min	max	min	max	min	max
S	Cuneo	7,60	7,60	7,60	7,60	7,80	7,80	7,80	7,80
	Verona	7,80	7,80	7,80	7,80	7,80	7,80	7,80	7,80
	Treviso	7,70	7,90	7,70	7,90	7,70	7,90	7,70	7,90
	Padova	7,70	7,70	7,70	7,70	7,70	7,70	7,60	7,60
	Forlì	7,85	8,05	7,85	8,05	7,85	8,05	7,85	8,05
	Perugia	7,80	8,00	7,80	8,00	7,80	8,00	7,80	8,00
M	Cuneo	7,90	7,90	7,90	7,90	8,30	8,30	8,30	8,30
	Verona	8,40	8,40	8,40	8,40	8,40	8,40	8,40	8,40
	Treviso	8,30	8,50	8,30	8,50	8,30	8,50	8,30	8,50
	Padova	8,50	8,50	8,50	8,50	8,50	8,50	8,40	8,40
	Forlì	8,50	8,70	8,50	8,70	8,50	8,70	8,50	8,70
	Perugia	8,50	8,70	8,50	8,70	8,50	8,70	8,50	8,70
L	Cuneo	8,90	8,90	8,90	8,90	9,10	9,10	9,10	9,10
	Verona	9,20	9,20	9,20	9,20	9,20	9,20	9,00	9,00
	Treviso	8,80	9,00	8,80	9,00	8,80	9,00	8,80	9,00
	Padova	9,30	9,30	9,30	9,30	9,30	9,30	9,10	9,10
	Perugia	9,00	9,20	9,00	9,20	9,00	9,20	9,00	9,20

Poznámka: Cena za vejce v kartonech po 360 ks nevratných

- Údaj nebyl k dispozici

Pramen: Ismea



### Producentické ceny vajec ve vybraných zemích

EUR/100 ks

Země	Cena	Týden	Země	Cena	Týden
Estonsko	5,75	27.	Slovensko	5,81	27.
Lotyšsko	6,77	27.	Rumunsko	-	-
Litva	5,96	27.	Německo	-	-
Maďarsko	5,98	27.	Rakousko	6,14	27.

Pramen: International Market Data Exchange - ZMP Berlín

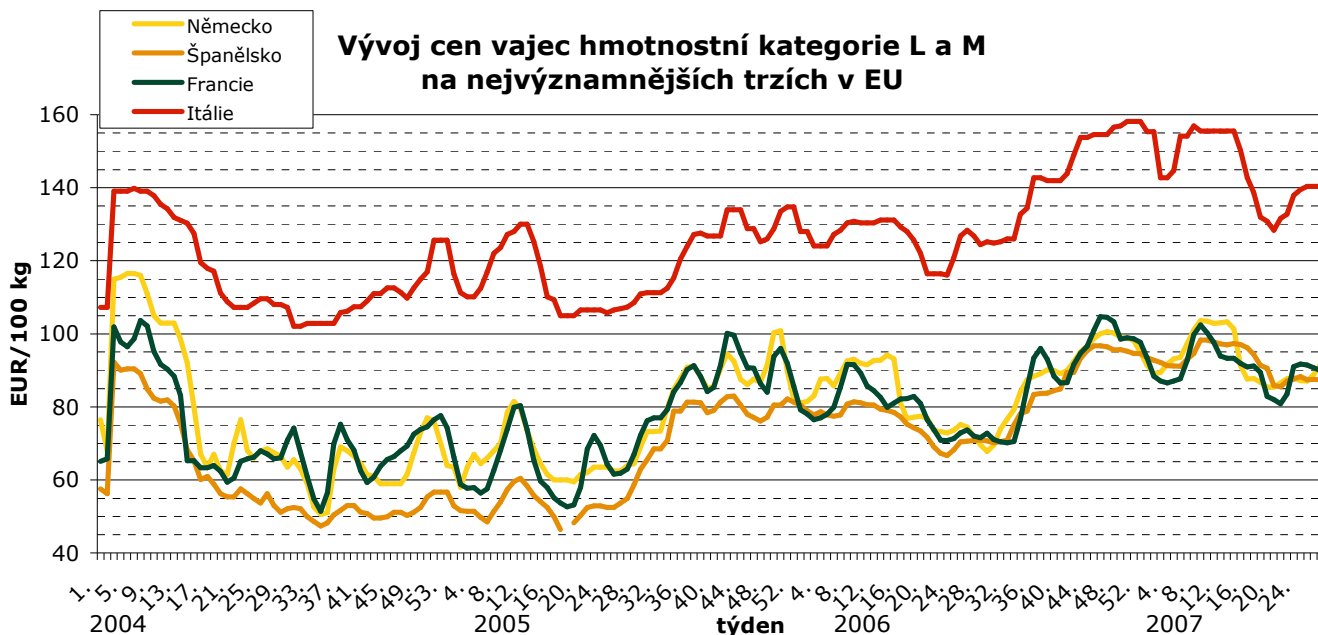
### Evropská Unie

#### Ceny zemědělských výrobců vajec průměru hmotnostních kategorií L a M v zemích EU

EUR/100 kg

Stát	týden										
	17.	18.	19.	20.	21.	22.	23.	24.	25.	26.	27.
<b>Belgie</b>	78,27	78,27	75,65	75,65	76,44	77,47	77,71	78,27	77,71	79,46	-
<b>Bulharsko</b>	91,75	90,19	85,53	77,28	75,42	73,34	71,71	71,71	74,25	78,16	<b>81,96</b>
<b>ČR</b>	77,98	85,60	86,65	83,27	84,51	84,40	84,34	82,74	83,69	80,96	<b>84,00</b>
<b>Dánsko</b>	136,76	136,76	136,74	136,73	136,73	136,78	136,83	136,84	136,89	-	-
<b>Německo</b>	87,73	86,67	85,35	85,43	86,50	87,64	87,97	87,14	87,09	88,92	<b>91,56</b>
<b>Estonsko</b>	89,90	90,04	88,93	88,60	89,53	88,56	89,04	87,62	87,52	88,06	<b>89,41</b>
<b>Řecko</b>	111,00	110,00	110,00	108,00	109,00	109,00	112,00	112,00	111,00	110,00	-
<b>Španělsko</b>	94,29	91,38	90,57	85,81	85,48	87,04	87,55	88,26	87,37	87,53	<b>87,39</b>
<b>Francie</b>	91,17	89,43	82,84	81,97	80,85	83,47	91,01	91,73	91,41	90,62	<b>89,90</b>
<b>Irsko</b>	137,40	137,40	137,40	137,40	139,22	137,40	137,40	137,00	137,40	140,21	<b>140,21</b>
<b>Itálie</b>	138,69	131,94	130,75	128,37	131,55	132,74	137,90	139,48	140,28	140,28	<b>140,28</b>
<b>Kypr</b>	133,17	133,37	133,31	132,50	132,49	132,18	132,16	132,12	130,13	130,12	<b>130,07</b>
<b>Lotyšsko</b>	101,57	96,30	98,20	103,42	94,31	93,08	104,43	102,92	100,66	106,01	<b>104,55</b>
<b>Litva</b>	103,40	92,74	94,66	92,15	87,21	85,10	85,10	89,55	90,64	89,21	<b>95,90</b>
<b>Maďarsko</b>	101,85	103,17	103,18	98,84	99,76	98,61	98,70	97,55	101,85	99,48	<b>99,40</b>
<b>Malta</b>	92,94	92,94	92,94	92,94	96,69	96,69	79,69	79,69	79,69	79,69	<b>79,69</b>
<b>Nizozemí</b>	77,00	77,00	76,00	76,00	78,00	78,00	78,00	78,00	78,00	82,00	<b>85,00</b>
<b>Rakousko</b>	90,27	88,04	88,04	84,95	86,16	86,68	88,80	89,74	88,55	90,69	<b>91,48</b>
<b>Polsko</b>	94,42	98,06	97,66	100,73	100,06	94,92	92,24	93,32	103,16	97,58	<b>98,63</b>
<b>Portugalsko</b>	98,54	91,93	91,93	85,32	85,32	85,32	90,61	92,59	92,59	92,59	<b>92,59</b>
<b>Rumunsko</b>	95,95	90,96	88,58	87,90	86,23	78,00	76,78	72,16	73,09	76,24	<b>76,48</b>
<b>Slovinsko</b>	115,32	112,00	116,10	116,73	114,40	116,65	115,39	115,22	114,82	114,73	<b>112,90</b>
<b>Slovensko</b>	92,01	89,03	87,85	87,16	87,26	83,99	84,77	85,92	89,22	85,29	<b>87,55</b>
<b>Finsko</b>	112,23	111,26	113,56	114,38	111,52	113,19	114,88	109,31	114,55	110,66	<b>113,52</b>
<b>Švédsko</b>	159,74	157,98	162,92	164,21	163,37	161,53	161,95	160,85	161,92	163,23	-
<b>V. Británie</b>	108,74	108,42	108,64	108,22	108,85	108,98	-	-	-	-	-
<b>EU</b>	<b>100,18</b>	<b>98,50</b>	<b>96,99</b>	<b>95,62</b>	<b>95,93</b>	<b>95,86</b>	<b>97,53</b>	<b>97,57</b>	<b>98,43</b>	<b>98,55</b>	<b>99,21</b>

Pramen: Evropská komise



Pramen: Evropská komise

## Ptačí chřipky netřeba se bát, ale opatrnost je na místě

Ve čtvrtek, 28. 6. 2007, vyhlásil Milan Malena - ústřední ředitel Státní veterinární správy ČR - mimořádná veterinární opatření, která mají působit nejen v ohnisku nákazy, ale i eliminovat případné rozvlečení a rozšíření této nákazy.

Zásadní opatření spočívá v tom, že podnikatelské chovy drůbeže nesmějí být od počátku července ve volném výběhu. Určitou výjimku může povolit místně příslušná krajská veterinární správa, ovšem za podmínky účinného zamezení kontaktu drůbeže s volně žijícími ptáky. Od pondělí 2. 7. je zakázáno pořádání svodů, tj. výstav drůbeže; výjimečně je v uzavřených prostorách může opět povolit místně příslušná krajská veterinární správa.

Pořádat soutěže poštovních holubů v ČR a účastnit se zahraničních je možné za podmínky, že lety nezačínají nebo nekončí v pásmech s omezením.

Zahraničních výstav se může chovatel z ČR se svými ptáky účastnit tehdy, vyžádá-li si před odjezdem písemný souhlas místně příslušné krajské veterinární správy. Hlavním smyslem zmíněných opatření je prevence a ještě dokonalejší evidence akcí a pohybu.

Podle mimořádných veterinárních opatření, která platí od 28. 6. 2007 do odvolání, jsou podnikatelé chovající drůbež povinni hlásit příslušné krajské veterinární správě pokles příjmu potravy, snížení produkce nebo zvýšení úmrtnosti chované drůbeže.

Orgány státního dozoru zabezpečí, aby v souladu se zákonem byla likvidovaná ohniska nákazy a zajistí, aby se do tržní sítě nedostalo nic závadného. SVS ČR oceňuje účinnou a dobrou spolupráci s občany, obcemi, kraji, Policií ČR, Hasiči, Armádou ČR, Hygienickou službou i sanačním podnikem.

Cílem všech přijímaných veterinárních opatření je:

- zamezit ohrožení lidského zdraví
- zabránit narušení intrakomunitárního obchodu, tj. nemělo by dojít k poklesu spotřeby drůbežího masa ani výrobků z něj
- ochránit chovatele a zpracovatele v ČR před zbytečným poklesem produkce
- přesvědčit třetí země o tom, že zdravotní nezávadnost naší produkce je zachována.

Pramen: [www.agronavigator.cz](http://www.agronavigator.cz), 28.6.2007



### Urychlení zákazu salmonely ve vejcích

Stálý výbor pro potravinový řetězec a zdraví zvířat (SCFChAH) rozhodl, že by měl být urychlen termín, od něhož začne platit zákaz prodeje „stolních“ vajec pocházejících z hejn, v nichž se opakovaně vyskytuje salmonela. Podle nařízení o zoonózách 2160/2003/ES byl původně stanoven termín 1. ledna 2010, ale SCFChAH odhlasoval

termín 1. ledna 2009. Vejce z postižených chovů by mohly být využity, jen pokud dojde zpracováním ke sterilaci.

Zákaz má platit jak pro vejce z EU, tak i ze třetích zemí. Za tímto účelem proběhne tříměsíční konzultace s obchodními partnery v souladu s anitární a fytosanitární dohodou WTO.

Pramen: [www.agronavigator.cz](http://www.agronavigator.cz), 12.7.2007

### Nizozemská vláda povoluje od 5. července chov drůbeže pouze v uzavřených prostorách

V Nizozemsku platí od 5. července 2007 nařízení vlády, podle něhož smí komerční drůbeží farmy provozovat pouze uzavřené chovy drůbeže kvůli riziku šíření epidemie ptačí chřipky.

Ministryně zemědělství Gerda Verburg vydala toto nařízení po objevení během dvou minulých týdnů ptačí chřipky formy H5N1 u divokých ptáků

(hlavně labutí) ve Francii, Německu a na dvou drůbežích farmách v Česku. Toto nařízení nemusí dodržovat zemědělci a domácnosti chovající drůbež pro vlastní potřebu, protože podle ministryně riziko pro tato hospodářství je nepatrné a ekonomické škody v případě výskytu ptačí chřipky by byly v těchto domácích chovech nulové.

Pramen: [www.agronavigator.cz](http://www.agronavigator.cz), 12.7.2007

### Kurzy devizového trhu – Česká národní banka – platnost od 17. 07. 2007

1 PLN = 7,538 Kč  
100 SKK = 85,256 Kč

1 EUR = 28,275 Kč  
100 HUF = 11,501 Kč

#### Vydavatel

TIS ČR, SZIF

Státní zemědělský intervenční fond  
Ve Smečkách 33, 110 00 Praha 1

[www.szif.cz](http://www.szif.cz)

#### Odpovědný pracovník

Ing. Tomáš Materna  
vedoucí samostatného oddělení  
agrární informatiky  
tel.: 222 871 577  
fax: 222 871 536  
e-mail: [materna@szif.cz](mailto:materna@szif.cz)

#### Komoditní manager

Ing. Jiří Čumpelík

tel.: 222 871 466  
fax: 222 871 536  
e-mail: [cumpelik@szif.cz](mailto:cumpelik@szif.cz)

*Rozmnožování anebo rozšiřování tohoto zpravodaje nebo jeho části jakýmkoliv způsobem je zakázáno, s výjimkou případů povolených autorským zákonem nebo předchozího písemného souhlasu TIS ČR SZIF. Údaje obsažené v tomto zpravodaji jsou pouze informativního charakteru a nemají závaznou povahu. Jejich citace je možná pouze s uvedením zdroje TIS ČR SZIF*