



## ZPRÁVA O TRHU VAJEC

### Vývoj CZV:

↑ S.....	1,20 Kč/ks
↑ M.....	1,46 Kč/ks
↑ L.....	1,54 Kč/ks
↑ Ostatní.....	1,66 Kč/ks
↑ Průměr.....	1,47 Kč/ks

### Obsah:

Komoditní zpravodajství.....	1
Ceny zemědělských výrobců.....	2
Spotřebitelské ceny.....	4
Zahraniční obchod.....	5
Informace ze zahraničí.....	7
Aktuality.....	11

### Komoditní zpravodajství Česká republika

**Průměrná cena zemědělských výrobců (CZV)** vajec ve skořápce celkem se dle šetření *TIS ČR SZIF* v červenci proti červnu snížila o 0,02 Kč/ks (o 1,4 %) na 1,47 Kč/ks. CZV se zvýšila u hmotnostní kategorie S o 0,01 Kč/ks (o 0,7 %) na 1,20 Kč/ks. U hmotnostní kategorie M se CZV snížila o 0,02 Kč/ks (o 1,2 %) na 1,46 Kč/ks, u hmotnostní kategorie L o 0,02 Kč/ks (o 1,3 %) na 1,54 Kč/ks. U kategorie ostatní (XL + netříděná) zůstala stejná, tj. na 1,66 Kč/ks. Průměrná CZV balených vajec se snížila o 0,03 Kč/ks (o 2,0 %) na 1,48 Kč/ks, CZV vajec volně prodávaných se nezměnila, zůstala na 1,47 Kč/ks. Podíl jednotlivých hmotnostních skupin na celkovém objemu prodávaných vajec u podniků sledovaných *TIS ČR SZIF* činil: S – 6,7 %, M – 62,4 %, L – 26,7 %, XL – 3,4 % a netříděná – 0,8 %. Průměrná CZV vajec na zpracování se v červenci proti červnu dle šetření *TIS ČR SZIF* snížila o 0,52 Kč/kg (o 3,0 %) na 17,39 Kč/kg, průměrná CZV melanže činila 16,63 Kč/kg, což je o 1,71 Kč/kg (o 10,3 %) méně než v předcházejícím měsíci.

**Průměrná obchodní cena (OC)** konzumních vajec se v červenci proti červnu zvýšila o 0,01 Kč/ks (o 1,0 %) na 1,67 Kč/ks.

**Spotřebitelská cena (SC)** čerstvých vajec ve skořápce se podle sledování ČSÚ v 32. týdnu proti 31. týdnu roku 2007 zvýšila o 0,02 Kč/10 ks

(o 0,1 %) na 23,24 Kč/10 ks. Nejnižší SC byla v Moravskoslezském kraji – 21,52 Kč/10 ks, nejvyšší v kraji Královéhradeckém – 27,25 Kč/10 ks.

### Zahraniční obchod

**Dovoz** vajec ve skořápce do ČR se v červnu proti květnu 2007 zvýšil o 423,5 t (o 47 %) na 1 316,5 t v průměrné jednotkové hodnotě 26,16 Kč/kg. Podíl konzumních vajec na dovozu činil 94 % - 1 235,4 t za 22,25 Kč/kg. Dovážela se především z Polska – 659,7 t (53 %) za 22,88 Kč/kg. Dovoz násadových vajec činil 81,1 t za 85,62 Kč/kg, z toho 31 %, 25,0 t za 131,50 Kč/kg bylo z Maďarska. Vaječné hmoty se dovezlo 375,8 t za 37,95 Kč/kg. Nejvíce byla dovážena z Polska – 309,9 t (82 %) za 35,50 Kč/kg.

**Vývoz** vajec ve skořápce z ČR se v červnu proti květnu 2007 snížil o 64,4 t (o 12 %) na 462,2 t za 46,60 Kč/kg. Konzumní vejce se na vývozu podílela 73 % - 339,3 t za 26,73 Kč/kg. Nejvíce byla vyvážena do Německa – 285,1 t (84 %) za 27,14 Kč/kg. Vývoz násadových vajec činil 122,9 t za 101,44 Kč/kg. Na vývozu se podílelo především Polsko – 85,5 t (70 %) za 102,82 Kč/kg. Vaječné hmoty se vyvezlo 72,5 t za 86,62 Kč/kg. Nejvíce byla vyvážena na Slovensko – 41,3 t (57 %) za 90,62 Kč/kg.

**Ceny zemědělských výrobců vajec – červenec 2007 - dodávky do tržní sítě (bez DPH)**

Kč/ks

Skupina/hmotnost	Položka	Střední Čechy	Severovýchod	Severozápad	Jihozápad	Jihovýchod	Střední Morava	Ostravsko	ČR
<b>S</b>	minimální cena	0,84	1,02	*	0,99	*	*	*	0,84
	maximální cena	1,30	1,39	*	1,45	*	*	*	1,45
	průměrná cena	<b>1,01</b>	<b>1,27</b>	*	<b>1,30</b>	*	*	*	<b>1,20</b>
	změna k červnu	- 0,07	+ 0,15	-	- 0,02	-	-	-	+ 0,01
<b>M</b>	minimální cena	1,34	1,48	1,37	1,35	*	*	*	1,34
	maximální cena	1,46	1,97	1,54	1,96	*	*	*	1,97
	průměrná cena	<b>1,40</b>	<b>1,51</b>	<b>1,44</b>	<b>1,47</b>	*	*	*	<b>1,46</b>
	změna k červnu	- 0,08	+ 0,01	- 0,03	- 0,00	-	-	-	- 0,02
<b>L</b>	minimální cena	*	1,40	1,54	1,41	*	*	*	1,40
	maximální cena	*	1,85	2,00	1,95	*	*	*	2,00
	průměrná cena	*	<b>1,64</b>	<b>1,55</b>	<b>1,49</b>	*	*	*	<b>1,54</b>
	změna k červnu	-	- 0,05	+ 0,01	- 0,01	-	-	-	- 0,02
<b>Ostatní</b>	minimální cena	*	1,29	1,14	1,55	*	*	*	1,14
	maximální cena	*	2,15	1,77	2,17	*	*	*	2,80
	průměrná cena	*	<b>1,86</b>	<b>1,40</b>	<b>1,71</b>	*	*	*	<b>1,66</b>
	změna k červnu	-	+ 0,04	- 0,07	0,00	-	-	-	0,00
<b>Průměr</b>	minimální cena	1,29	1,46	1,36	1,40	*	*	*	1,29
	maximální cena	1,46	1,93	1,52	1,96	*	*	*	1,96
	průměrná cena	<b>1,41</b>	<b>1,55</b>	<b>1,43</b>	<b>1,47</b>	*	*	*	<b>1,47</b>
	změna k červnu	- 0,09	+ 0,01	- 0,06	- 0,01	-	-	-	- 0,02

Poznámka: ostatní vejce = netříděná a hmotnostní skupina XL, \* = neuvedeno (méně než tři údaje)

**Střední Čechy** - Praha, Středočeský kraj, **Severovýchod** - Liberecký, Královéhradecký, Pardubický kraj, **Severozápad** - Ústecký, Karlovarský kraj, **Jihozápad** - Plzeňský, Jihočeský kraj, **Jihovýchod** - Vysočina, Jihomoravský kraj, **Střední Morava** - Olomoucký, Zlínský kraj, **Ostravsko** - Moravskoslezský kraj.

Pramen: TIS ČR SZIF

**Ceny zemědělských výrobců vajec – červenec 2007 - dodávky do tržní sítě (bez DPH)**

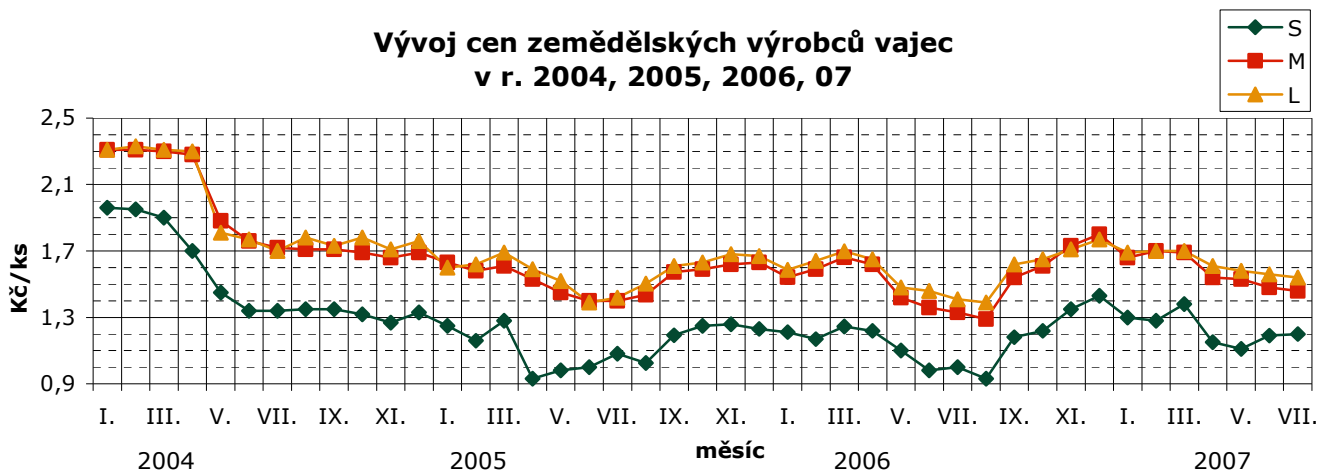
Kč/ks

Skupina/hmotnost	S	M	L	Ostatní	Průměr
<b>balená</b>	1,27	1,48	1,58	1,35	1,48
<b>volně</b>	1,09	1,40	1,53	1,66	1,47
<b>celkem</b>	<b>1,20</b>	<b>1,46</b>	<b>1,54</b>	<b>1,66</b>	<b>1,47</b>
<b>podíl balených vajec na celk. prodeji</b>	60 %	77 %	28 %	2 %	60 %

Poznámka: ostatní vejce = netříděná a hmotnostní skupina XL

Pramen: TIS ČR SZIF

**Vývoj cen zemědělských výrobců vajec  
v r. 2004, 2005, 2006, 07**



Pramen: TIS ČR SZIF

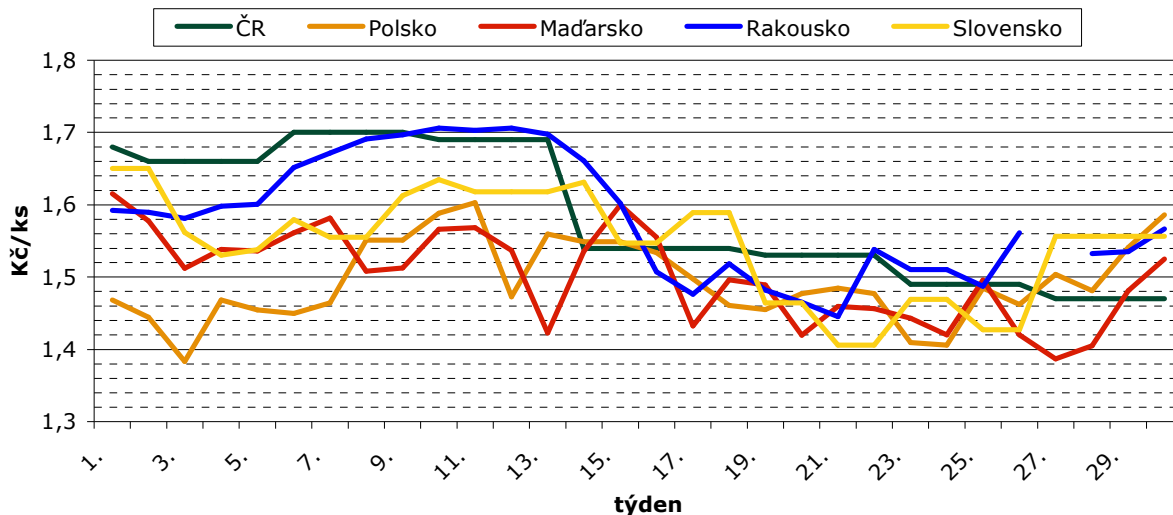
**Průměrné ceny zemědělských výrobců vajec v roce 2006, 07 (bez DPH)**

Kč/ks

Skupina	VII.	VIII.	IX.	X.	XI.	XII.	I.	II.	III.	IV.	V.	VI.	VII.
<b>S</b>	1,00	0,93	1,18	1,22	1,35	1,43	1,30	1,28	1,38	1,15	1,11	1,19	<b>1,20</b>
<b>M</b>	1,33	1,29	1,54	1,61	1,73	1,80	1,66	1,70	1,69	1,54	1,53	1,48	<b>1,46</b>
<b>L</b>	1,41	1,39	1,62	1,65	1,71	1,77	1,69	1,70	1,70	1,61	1,58	1,56	<b>1,54</b>
<b>XL</b>	1,64	1,59	1,73	1,79	1,92	1,92	1,90	1,91	1,93	1,74	1,69	1,72	<b>1,74</b>
<b>Netříděná</b>	1,28	1,28	1,32	1,40	1,49	1,60	1,57	1,46	1,49	1,54	1,44	1,39	<b>1,32</b>
<b>Průměr</b>	<b>1,34</b>	<b>1,30</b>	<b>1,53</b>	<b>1,61</b>	<b>1,72</b>	<b>1,78</b>	<b>1,68</b>	<b>1,69</b>	<b>1,68</b>	<b>1,56</b>	<b>1,53</b>	<b>1,49</b>	<b>1,47</b>

Pramen: TIS ČR SZIF

**Vývoj CZV vajec hm. sk. M v ČR a okolních zemích v r. 2007**



Pramen: TIS ČR SZIF, APA, Ministerstvo Rolnictwa i Rozwoju Wsi, AMA, AKII  
Poznámka: U ČR a SR jsou uvedeny měsíční, respektive čtrnáctidenní ceny.

Protože každá země má jinou metodiku sběru dat a zahrnuje do ceny jiné náklady, slouží tento graf jen pro porovnání vývoje cen. Neslouží k přímému porovnání cenové hladiny.

**Ceny zemědělských výrobců vajec – export a zpracování za rok 2006, 07 (bez DPH)**

Kč/kg

Druh/měsíc	VII.	VIII.	IX.	X.	XI.	XII.	I.	II.	III.	IV.	V.	VI.	VII.
<b>Na zpracování</b>	<b>15,09</b>	<b>14,72</b>	<b>17,21</b>	<b>18,91</b>	<b>18,76</b>	<b>18,89</b>	<b>17,28</b>	<b>17,50</b>	<b>17,66</b>	<b>17,22</b>	<b>17,19</b>	<b>17,91</b>	<b>17,39</b>
<b>Melanž</b>	<b>16,88</b>	<b>16,84</b>	<b>18,48</b>	<b>17,26</b>	<b>16,55</b>	<b>16,11</b>	<b>17,70</b>	<b>19,13</b>	<b>19,30</b>	<b>16,91</b>	<b>16,41</b>	<b>18,34</b>	<b>16,63</b>
<b>Na export</b>	*	*	*	<b>21,63</b>	*	*	*	*	*	<b>18,70</b>	*	*	*

Poznámka: \* = neuvedeno (méně než tři údaje)

Pramen: TIS ČR SZIF

**Obchodní ceny vajec celkem - průměr za červenec 2007**

Kč/ks

Skupina / hmotnost	S	M	L	Ostatní	Průměr
<b>minimální cena</b>	1,31	1,64	1,80	1,60	1,64
<b>maximální cena</b>	1,42	1,66	2,12	2,47	1,72
<b>průměrná cena</b>	<b>1,35</b>	<b>1,64</b>	<b>1,98</b>	2,06	<b>1,67</b>
změna k červnu	- 0,13	+ 0,01	+ 0,17	+ 0,09	+ 0,01

Poznámka: ostatní vejce = netříděná a hmotnostní skupina XL, \* = neuvedeno (méně než tři údaje)

Pramen: TIS ČR SZIF

**Průměrné měsíční ceny zemědělských výrobců čerstvých vajec v ČR v roce 2006, 2007**

Kč/tis. ks

Vejce slepičí	VI.	VII.	VIII.	IX.	X.	XI.	XII.	I.	II.	III.	IV.	VI.	VII.
netříděná	1 385	1 384	1 255	1 247	1 360	1 523	-	1 667	1 602	1 593	1 596	1 585	<b>1 516</b>
tříděná	1 390	1 309	1 248	1 387	1 486	1 564	1 675	1 650	1 593	1 610	1 554	1 493	<b>1 480</b>

Pramen: ČSÚ

**Průměrné spotřebitelské ceny čerstvých vajec v 31. a 32. týdnu 2007**

Kč/10 ks

Kraj	31. týden	32. týden	rozdíl	Kraj	31. týden	32. týden	rozdíl
Praha	22,63	<b>22,43</b>	- 0,20	Pardubický	24,40	<b>24,57</b>	+ 0,17
Středočeský	22,59	<b>23,13</b>	+ 0,54	Vysočina	24,73	<b>24,73</b>	0,00
Jihočeský	23,70	<b>23,17</b>	- 0,53	Jihomoravský	23,09	<b>23,60</b>	+ 0,51
Plzeňský	22,14	<b>21,92</b>	- 0,23	Olomoucký	21,88	<b>23,35</b>	+ 1,47
Karlovarský	26,90	<b>21,90</b>	- 5,00	Zlínský	23,20	<b>23,10</b>	- 0,10
Ústecký	21,76	<b>22,07</b>	+ 0,31	Moravskoslezský	20,34	<b>21,52</b>	+ 1,18
Liberecký	22,58	<b>22,58</b>	0,00	Česká republika	<b>23,22</b>	<b>23,24</b>	+ 0,02
Královéhradecký	25,14	<b>27,25</b>	+ 2,11				

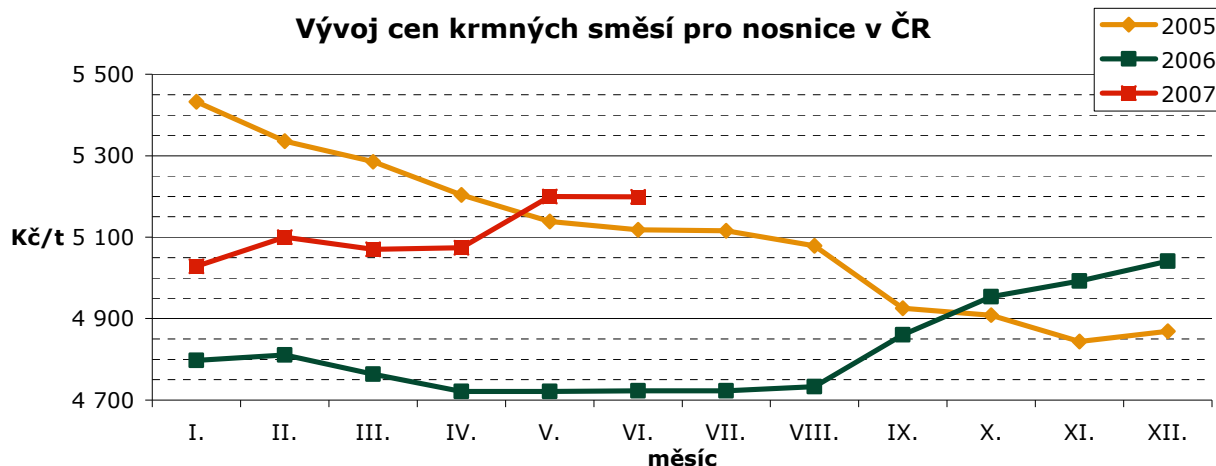
Pramen: ČSÚ

**Průměrné týdenní spotřebitelské ceny čerstvých vajec v ČR v roce 2005/06 a 2006/07**

Kč/10 ks

Rok	Týden										
	22.	23.	24.	25.	26.	27.	28.	29.	30.	31.	32.
2005/06	23,49	23,46	22,89	23,2	22,99	-	22,84	22,95	22,63	22,72	21,03
2006/07	<b>23,68</b>	<b>23,65</b>	<b>23,61</b>	<b>23,35</b>	<b>23,44</b>	-	<b>22,92</b>	<b>23,15</b>	<b>23,38</b>	<b>23,22</b>	<b>23,24</b>
% 06(07)/05(06)	100,8	100,8	103,1	100,6	102,0	-	100,4	100,9	103,3	102,2	110,5

Pramen : ČSÚ



**Průměrné ceny průmyslových výrobců krmné směsi pro nosnice v období 2005-2007**

Kč/t

Rok	I.	II.	III.	IV.	V.	VI.	VII.	VIII.	IX.	X.	XI.	XII.
2005	5 432,4	5 335,7	5 285,0	5 203,8	5 138,2	<b>5 117,7</b>	5 115,6	5 079,1	4 925,7	4 908,4	4 843,5	4 868,4
2006	4 797,1	4 810,2	4 763,7	4 720,8	4 720,8	<b>4 722,7</b>	4 723,1	4 732,8	4 860,0	4 954,5	4 992,5	5 041,3
2007	5 028,9	5 099,9	5 069,9	5 073,9	5 199,3	<b>5 198,5</b>						

Pramen: ČSÚ



## Zahraniční obchod ČR

### Dovoz a vývoz vajec a vaječné hmoty v letech 2006, 2007

Rok, období	DOVOZ		VÝVOZ	
	tuny	jednotková hodnota	tuny	jednotková hodnota
		Kč/kg		Kč/kg
<b>Vejce ve skořápce celkem</b>				
1. 1. - 31. 12. 2006	19 732,1	24,82	8 902,8	40,40
1. 1. - 30. 6. 2006	9 700,9	24,40	4 401,1	36,53
<b>1. 1. - 30. 6. 2007</b>	<b>7 498,7</b>	<b>30,77</b>	<b>3 021,6</b>	<b>44,98</b>
<b>1. 6. - 30. 6. 2007</b>	<b>1 316,5</b>	<b>26,16</b>	<b>462,2</b>	<b>46,60</b>
<b>z toho konzumní</b>				
1. 1. - 31. 12. 2006	19 459,1	24,18	6 035,4	24,49
1. 1. - 30. 6. 2006	9 483,1	23,27	3 186,1	22,75
<b>1. 1. - 30. 6. 2007</b>	<b>7 258,1</b>	<b>28,51</b>	<b>2 001,4</b>	<b>25,56</b>
<b>1. 6. - 30. 6. 2007</b>	<b>1 235,4</b>	<b>22,25</b>	<b>339,3</b>	<b>26,73</b>
<b>z toho násadová</b>				
1. 1. - 31. 12. 2006	273,0	70,54	2 867,4	73,89
1. 1. - 30. 6. 2006	217,8	73,40	1 215,0	72,69
<b>1. 1. - 30. 6. 2007</b>	<b>240,6</b>	<b>99,06</b>	<b>1 020,1</b>	<b>83,10</b>
<b>1. 6. - 30. 6. 2007</b>	<b>81,1</b>	<b>85,62</b>	<b>122,9</b>	<b>101,44</b>
<b>Vaječná hmota</b>				
1. 1. - 31. 12. 2006	3 055,1	41,76	928,6	75,25
1. 1. - 30. 6. 2006	1 337,2	43,92	337,3	88,83
<b>1. 1. - 30. 6. 2007</b>	<b>2 306,0</b>	<b>41,57</b>	<b>409,7</b>	<b>82,57</b>
<b>1. 6. - 30. 6. 2007</b>	<b>375,8</b>	<b>37,95</b>	<b>72,5</b>	<b>86,62</b>

**Dovoz** vajec ve skořápce do ČR se v červnu proti květnu 2007 zvýšil o 423,5 t (o 47 %) na 1 316,5 t v celkové hodnotě 34,4 mil. Kč. Na dovozu vajec ve skořápce se konzumní vejce podílela 94 % - 1 235,4 t v hodnotě 27,5 mil. Kč. Nejvíce konzumních vajec bylo nakoupeno v Polsku - 659,7 t (53 %) v hodnotě 15,1 mil. Kč, v Litvě - 344,7 t (28 %) v hodnotě 7,0 mil. Kč a na Slovensku - 139,2 t (11 %) v hodnotě 2,7 mil. Kč. Násadových vajec bylo dovezeno 81,7 t v hodnotě 7,0 mil. Kč, z toho 25,0 t (31 %) v hodnotě 3,3 mil. Kč z Maďarska a 16,2 t (20 %) v hodnotě 0,9 mil. Kč z Nizozemí.

**Vývoz** vajec ve skořápce z ČR se v červnu proti květnu 2007 snížil o 64,4 t (o 12 %) na 462,2 t v hodnotě 21,5 mil. Kč. Na vývozu vajec ve skořápce se konzumní vejce podílela 73 % - 339,3 t v hodnotě 9,1 mil. Kč. Vyvážena byla především do

Německa - 285,1 t (84 %) v hodnotě 7,7 mil. Kč, na Slovensko - 18,2 t (5 %) v hodnotě 0,4 mil. Kč a do V. Británie - 18,1 t (5 %) v hodnotě 0,5 mil. Kč. Násadových vajec bylo vyvezeno 122,9 t v hodnotě 12,5 mil. Kč. Nejvíce násadových vajec bylo vyvezeno do Polska - 85,5 t (70 %) v hodnotě 8,9 mil. Kč a do Rumunska - 30,7 t (25 %) v hodnotě 3,2 mil. Kč.

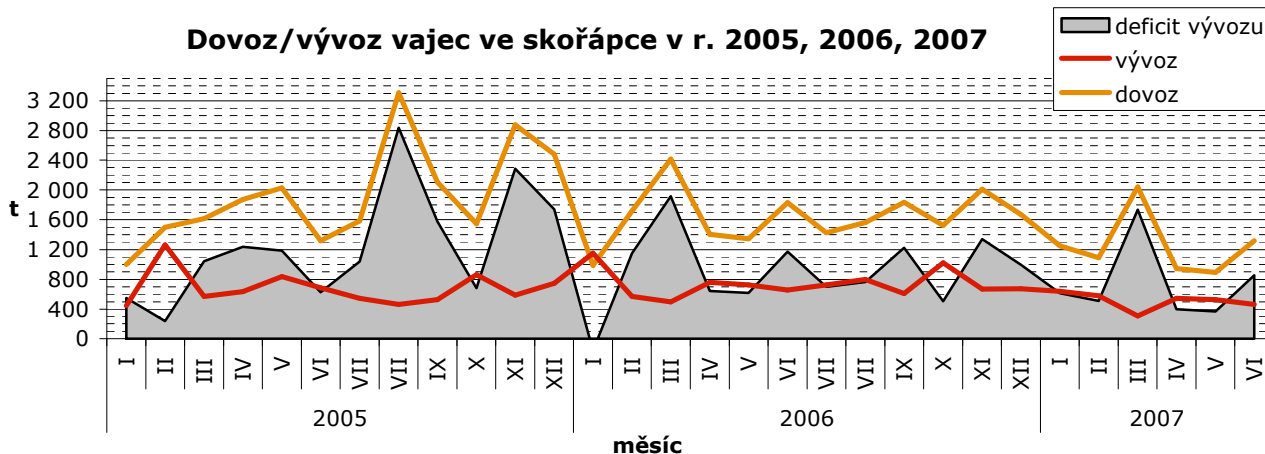
**Dovoz vaječné hmoty** se v červnu proti květnu 2007 zvýšil o 25,8 t (o 7 %) na 375,8 t v hodnotě 14,3 mil. Kč. Dovážela se především z Polska - 309,9 t (82 %) v hodnotě 11,0 mil. Kč a Německa - 48,6 t (13 %) v hodnotě 2,0 mil. Kč.

**Vývoz vaječné hmoty** se v červnu proti květnu 2007 zvýšil o 20,2 t (o 39 %) na 72,5 t v hodnotě 6,3 mil. Kč. Nejvíce byla vyvážena na Slovensko - 41,3 t (57 %) v hodnotě 3,8 mil. Kč.

*Poznámka: Zveřejněné údaje mají předběžný charakter, jsou pravidelně aktualizovány a zejména množství údajů nemůže ČSÚ garantovat.*

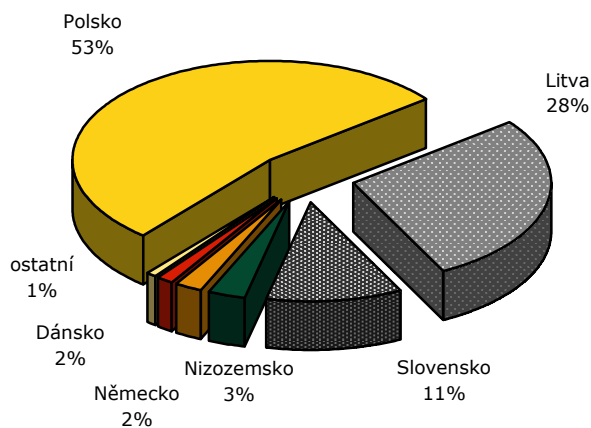
*Pramen: ČSÚ*

**Dovoz/vývoz vajec ve skořápce v r. 2005, 2006, 2007**

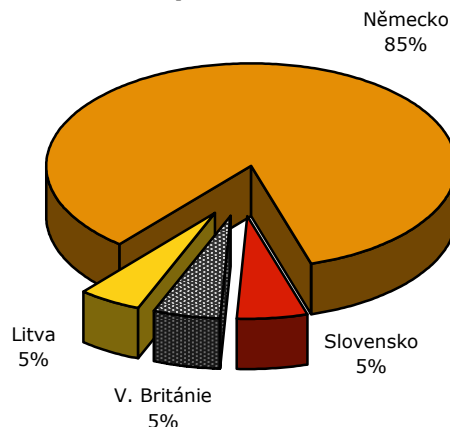


Pramen: ČSÚ

**Dovoz konzumních vajec ve skořápce v červnu 2007**

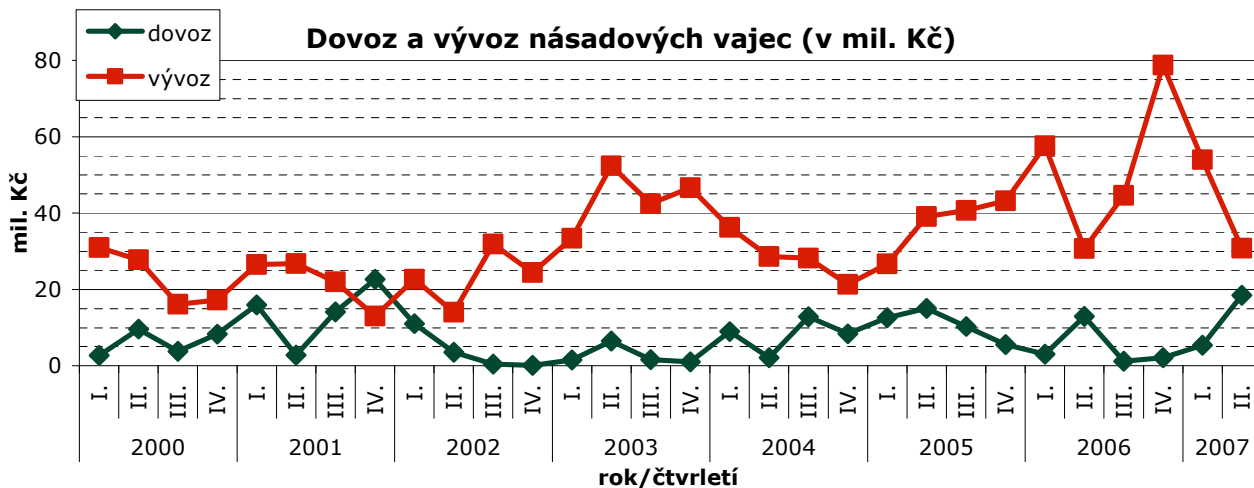


**Vývoz konzumních vajec ve skořápce v červnu 2007**



Pramen: ČSÚ

**Dovoz a vývoz násadových vajec (v mil. Kč)**



Pramen: ČSÚ

## Informace ze zahraničních trhů

### Slovensko

#### Průměrné ceny výrobců konzumních nebalených vajec na Slovensku

SKK/ks (bez DPH)

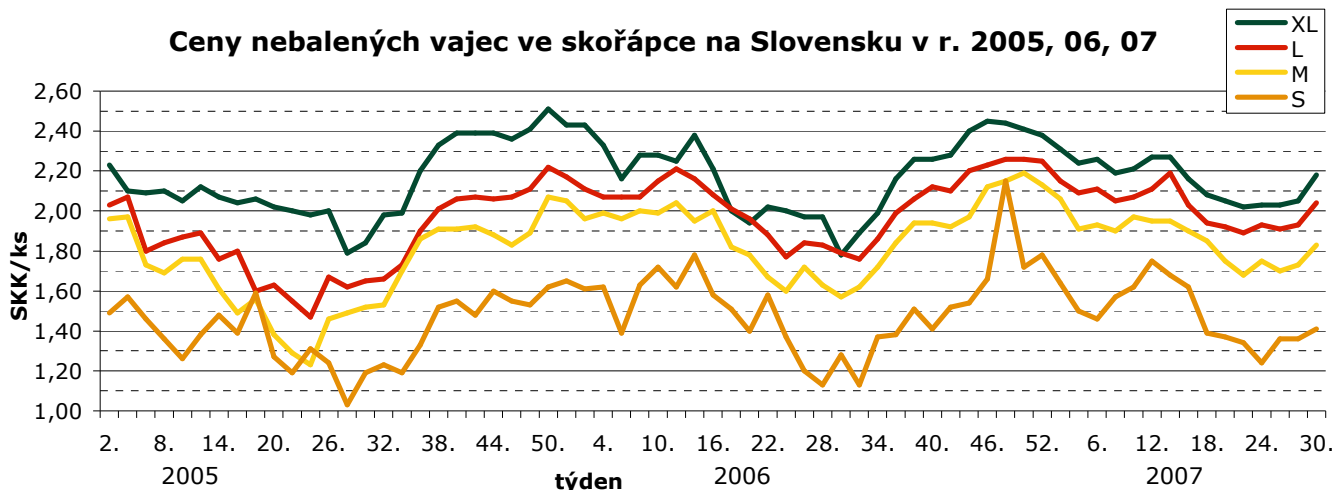
Skupina hmotnosti	Položka	Zso	Sso	Vso	SR		Vývoj	
					31. týden	30. týden	Sk/ks	%
Vejce XL tř. nad 73,0 g	Min. cena	1,80	1,70	2,00	<b>1,70</b>	1,70	0,00	0,00
	Max. cena	2,50	2,65	2,40	<b>2,65</b>	2,65	0,00	0,00
	Prům. cena	2,15	2,03	2,30	<b>2,16</b>	2,18	- 0,02	- 0,80
Vejce L tř. 63 g - 72 g	Min. cena	1,60	1,70	2,00	<b>1,60</b>	1,60	0,00	0,00
	Max. cena	2,40	2,10	2,30	<b>2,40</b>	2,40	0,00	0,00
	Prům. cena	1,97	2,00	2,20	<b>2,02</b>	2,04	- 0,02	- 0,90
Vejce M tř. 53 g - 62 g	Min. cena	1,50	1,70	1,70	<b>1,50</b>	1,50	0,00	0,00
	Max. cena	1,91	2,10	2,00	<b>2,10</b>	2,16	- 0,06	- 2,80
	Prům. cena	1,76	1,95	1,79	<b>1,83</b>	1,83	0,00	0,00
Vejce S tř. pod 53 g	Min. cena	1,30	1,45	1,40	<b>1,30</b>	1,30	0,00	0,00
	Max. cena	1,55	1,70	1,70	<b>1,70</b>	1,70	0,00	0,00
	Prům. cena	1,38	1,62	1,43	<b>1,42</b>	1,41	+ 0,01	+ 0,40
Vejce Netříděná	Min. cena	1,39	*	*	<b>1,25</b>	1,25	0,00	0,00
	Max. cena	1,85	*	*	<b>1,85</b>	1,85	0,00	0,00
	Prům. cena	1,67	*	*	<b>1,54</b>	1,70	- 0,16	- 9,50

Poznámka: \* = neuvedeno, méně než 3 údaje

Zso - západoslovenská oblast (Bratislavský, Trnavský, Trenčinský, Nitrianský kraj), Sso - stredoslovenská oblast (Žilinský a Banskobystrický kraj), Vso - východoslovenská oblast (Prešovský a Košický kraj)

Pramen: APA

#### Ceny nebalených vajec ve skořápce na Slovensku v r. 2005, 06, 07



Pramen: APA

#### Průměrné ceny výrobců konzumních balených vajec na Slovensku (30. týden)

SKK/ks (bez DPH)

Hmotnostní skupina	velikost balení (ks), cena za 1 ks		
	6 ks	10 ks	30 ks
L (63-72 g/ks)	2,25	2,24	2,10
M (53-62 g/ks)	2,27	2,24	1,99

Poznámka: \* = neuvedeno, méně než 3 údaje

Pramen: APA

## Polsko

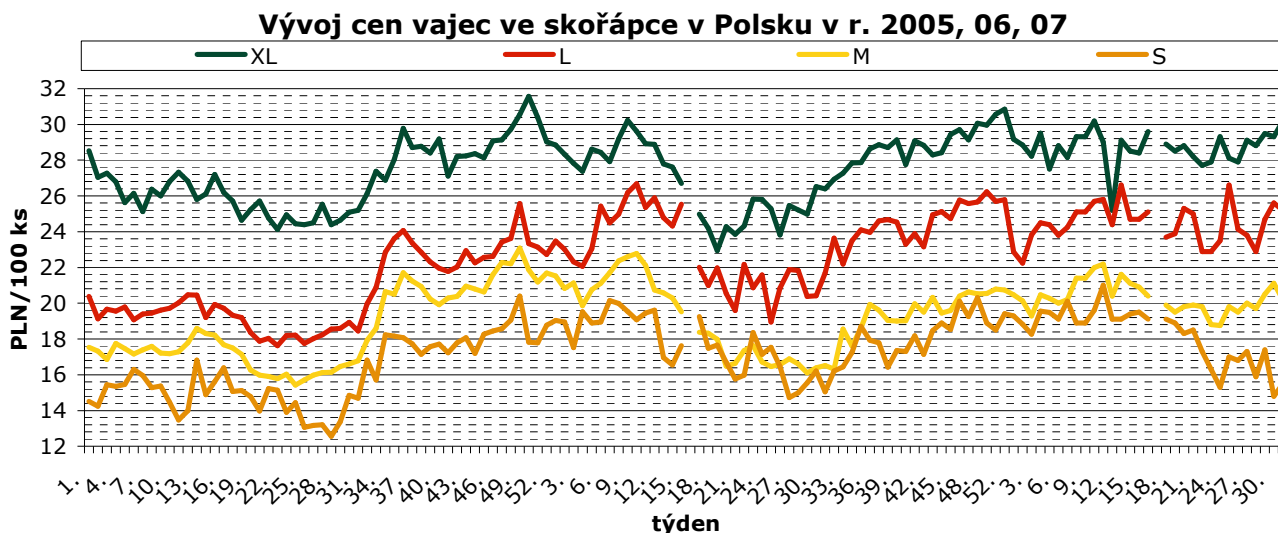
### Ceny zemědělských výrobců balených vajec

PLN/100 ks

Jakostní třída/ hmotnostní skupina	týden								Změna 31/30 týden (%)
	24.	25.	26.	27.	28.	29.	30.	31.	
<b>A/XL</b>	29,30	28,10	27,90	29,10	28,80	29,50	29,30	<b>30,20</b>	+ 3,1
<b>A/L</b>	23,50	26,60	24,15	23,80	22,90	24,70	25,60	<b>25,20</b>	- 1,6
<b>A/M</b>	18,75	19,80	19,50	20,00	19,70	20,50	21,10	<b>20,20</b>	- 4,3
<b>A/S</b>	15,30	17,00	16,80	17,30	15,90	17,40	14,80	<b>15,50</b>	+ 4,7
<b>* na zpracování</b>	2 652,4	2 637,1	2 617,6	2 728,3	2 817,7	2 929,6	3 061,9	<b>3 119,7</b>	+ 1,9

Poznámka: \* - cena v PLN/t

Pramen: Ministerstwo Rolnictwa i Rozwoju Wsi



Pramen: Ministerstwo Rolnictwa i Rozwoju Wsi

## Rakousko

### Ceny zemědělských výrobců balených vajec

EUR/100 ks

Kategorie	Týden				31. týden roku 2006
Klecové chovy (hnědé a bílé skořápky)	28.	29.	30.	31.	
<b>XL</b>	8,19	8,21	8,69	8,67	7,17
<b>L</b>	6,21	6,25	6,39	6,07	5,47
<b>M</b>	<b>5,41</b>	<b>5,42</b>	<b>5,53</b>	<b>5,66</b>	<b>5,16</b>
<b>S</b>	4,29	4,29	4,29	4,27	3,53
Chov na hluboké podestýlce (hnědé skořápky)					
<b>XL</b>	10,51	10,54	10,56	10,66	8,97
<b>L</b>	9,52	9,53	9,58	9,47	8,04
<b>M</b>	<b>8,43</b>	<b>8,43</b>	<b>8,44</b>	<b>8,56</b>	<b>7,24</b>
<b>S</b>	7,42	7,42	7,35	7,17	5,81

Pramen: AMA



## Maďarsko

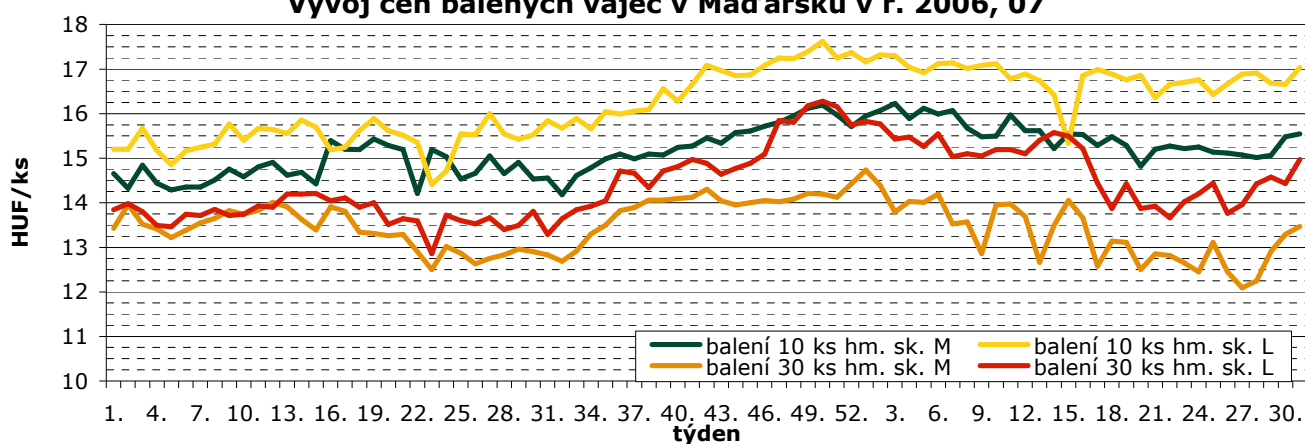
### Ceny zemědělských výrobců balených vajec (z chovů v klecích)

HUF/ks

Velikost balení	hmotnostní skupina	týden								
		23.	24.	25.	26.	27.	28.	29.	30.	31.
10 ks	M	15,21	15,25	15,13	15,11	15,07	15,01	15,06	15,48	<b>15,54</b>
	L	16,70	16,76	16,43	16,67	16,89	16,91	16,68	16,66	<b>17,03</b>
30 ks	M	12,65	12,45	13,11	12,45	12,09	12,25	12,91	13,29	<b>13,47</b>
	L	14,02	14,20	14,44	13,76	13,96	14,42	14,57	14,43	<b>14,97</b>

Pramen: AKII

### Vývoj cen balených vajec v Maďarsku v r. 2006, 07



Pramen: AKII

## Itálie

### Ceny zemědělských výrobců dle oblastí

EUR/100 ks

hmotnostní skupina	oblast	týden							
		28.		29.		30.		31.	
		min	max	min	max	min	max	min	max
S	Cuneo	7,80	7,80	7,60	7,60	7,60	7,60	7,60	7,60
	Verona	7,60	7,60	7,60	7,60	7,60	7,60	7,70	7,70
	Treviso	7,30	7,50	7,40	7,60	7,50	7,70	7,80	8,00
	Padova	7,50	7,50	7,50	7,50	7,50	7,50	7,50	7,60
	Forlì	7,55	7,75	7,55	7,75	7,65	7,85	7,95	8,15
	Perugia	7,50	7,70	7,50	7,70	7,50	7,70	7,90	8,10
M	Cuneo	8,30	8,30	8,20	8,20	8,20	8,20	8,40	8,40
	Verona	8,20	8,20	8,20	8,20	8,40	8,40	8,50	8,50
	Treviso	8,00	8,20	8,10	8,30	8,20	8,40	8,50	8,70
	Padova	8,20	8,20	8,20	8,20	8,30	8,30	8,30	8,50
	Forlì	8,20	8,40	8,20	8,40	8,30	8,50	8,60	8,80
	Perugia	8,20	8,40	8,20	8,40	8,20	8,40	8,60	8,80
L	Cuneo	9,10	9,10	9,00	9,00	8,90	8,90	9,10	9,10
	Verona	8,90	8,90	8,90	8,90	9,10	9,10	9,30	9,30
	Treviso	8,40	8,60	8,55	8,75	8,65	8,85	8,95	9,15
	Padova	8,80	8,80	8,80	8,80	8,90	8,90	8,90	9,20
	Perugia	8,70	8,90	8,70	8,90	8,70	8,90	9,10	9,30

Poznámka: Cena za vejce v kartonech po 360 ks nevratných

- Údaj nebyl k dispozici

Pramen: Ismea



### Producentické ceny vajec ve vybraných zemích

EUR/100 ks

Země	Cena	Týden	Země	Cena	Týden
Estonsko	5,75	30.	Slovensko	6,15	30.
Lotyšsko	6,99	30.	Rumunsko	-	-
Litva	5,77	30.	Německo	-	-
Maďarsko	6,14	30.	Rakousko	6,39	30.

Pramen: International Market Data Exchange - ZMP Berlín

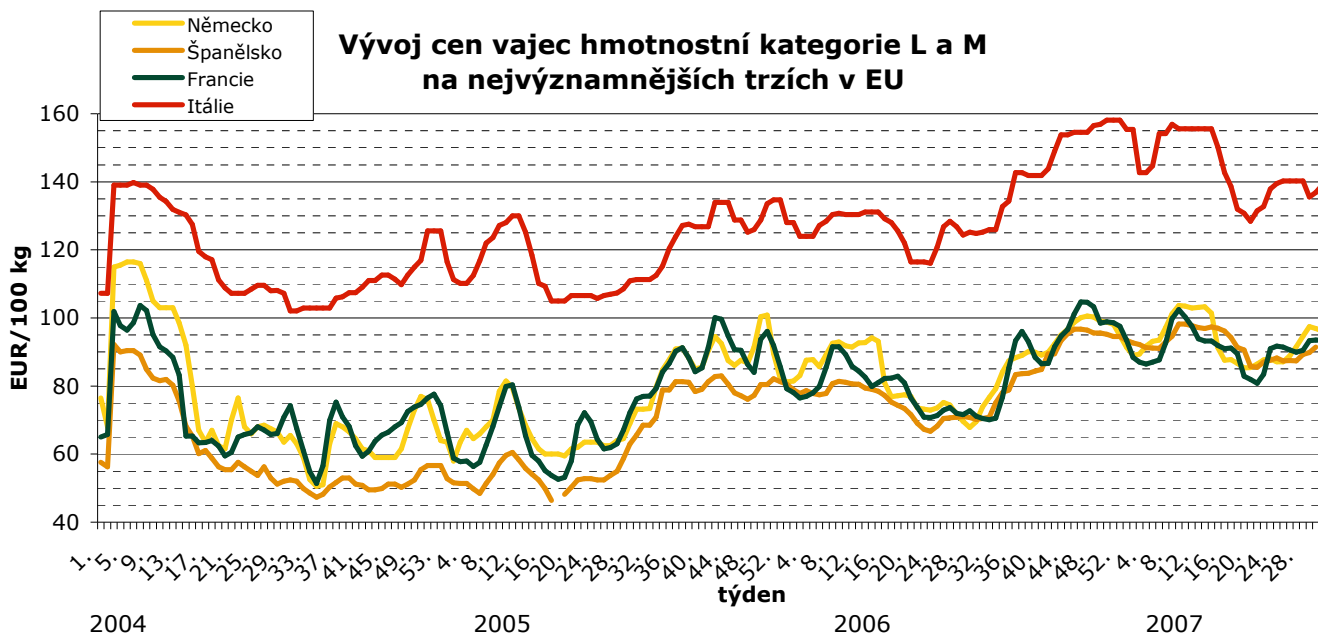
### Evropská Unie

#### Ceny zemědělských výrobců vajec průměru hmotnostních kategorií L a M v zemích EU

EUR/100 kg

Stát	týden										
	21.	22.	23.	24.	25.	26.	27.	28.	29.	30.	31.
<b>Belgie</b>	76,44	77,47	77,71	78,27	77,71	79,46	79,46	85,57	88,74	89,38	<b>89,38</b>
<b>Bulharsko</b>	75,42	73,34	71,71	71,71	74,25	78,16	81,96	85,39	89,25	99,47	<b>105,46</b>
<b>ČR</b>	84,51	84,40	84,34	82,74	83,69	80,96	84,00	82,08	80,03	82,42	<b>85,02</b>
<b>Dánsko</b>	136,73	136,78	136,83	136,84	136,89	136,92	136,93	136,95	136,94	136,95	-
<b>Německo</b>	86,50	87,64	87,97	87,14	87,09	88,92	91,56	94,68	97,42	96,94	<b>96,12</b>
<b>Estonsko</b>	89,53	88,56	89,04	87,62	87,52	88,06	89,41	89,60	89,92	89,40	<b>88,97</b>
<b>Řecko</b>	109,00	109,00	112,00	112,00	111,00	110,00	110,00	115,00	113,00	113,00	-
<b>Španělsko</b>	85,48	87,04	87,55	88,26	87,37	87,53	87,39	89,28	89,88	91,43	-
<b>Francie</b>	80,85	83,47	91,01	91,73	91,41	90,62	89,90	90,54	93,31	93,55	<b>93,39</b>
<b>Irsko</b>	139,22	137,40	137,40	137,00	137,40	140,21	140,21	140,21	140,21	140,21	<b>140,21</b>
<b>Itálie</b>	131,55	132,74	137,90	139,48	140,28	140,28	140,28	140,28	135,52	136,90	<b>139,09</b>
<b>Kypr</b>	132,49	132,18	132,16	132,12	130,13	130,12	130,07	130,02	130,01	130,01	<b>130,52</b>
<b>Lotyšsko</b>	94,31	93,08	104,43	102,92	100,66	106,01	104,55	105,46	103,36	106,66	<b>104,68</b>
<b>Litva</b>	87,21	85,10	85,10	89,55	90,64	89,21	95,90	94,30	92,61	89,11	<b>90,97</b>
<b>Maďarsko</b>	99,76	98,61	98,70	97,55	101,85	99,48	99,40	101,07	103,70	103,96	<b>104,04</b>
<b>Malta</b>	96,69	96,69	79,69	79,69	79,69	79,69	79,69	79,69	83,44	83,44	<b>80,11</b>
<b>Nizozemí</b>	78,00	78,00	78,00	78,00	78,00	82,00	85,00	92,00	92,00	90,00	<b>88,00</b>
<b>Rakousko</b>	86,16	86,68	88,80	89,74	88,55	90,69	91,48	91,73	92,68	94,61	<b>96,87</b>
<b>Polsko</b>	100,06	94,92	92,24	93,32	103,16	97,58	98,63	96,09	101,95	104,49	<b>101,13</b>
<b>Portugalsko</b>	85,32	85,32	90,61	92,59	92,59	92,59	92,59	92,59	92,59	92,59	<b>92,59</b>
<b>Rumunsko</b>	86,23	78,00	76,78	72,16	73,09	76,24	76,48	76,62	81,76	100,56	<b>108,58</b>
<b>Slovinsko</b>	114,40	116,65	115,39	115,22	114,82	114,73	112,90	108,26	115,87	113,33	<b>104,64</b>
<b>Slovensko</b>	87,26	83,99	84,77	85,92	89,22	85,29	87,55	88,08	88,56	93,57	<b>92,18</b>
<b>Finsko</b>	111,52	113,19	114,88	109,31	114,55	110,66	113,52	115,47	113,28	114,03	<b>113,43</b>
<b>Švédsko</b>	163,37	161,53	161,95	160,85	159,46	159,88	161,41	162,08	162,04	161,36	<b>161,08</b>
<b>V. Británie</b>	108,85	108,98	109,06	109,40	109,79	109,93	-	-	-	-	-
<b>EU</b>	<b>95,93</b>	<b>95,86</b>	<b>97,53</b>	<b>97,61</b>	<b>98,48</b>	<b>98,60</b>	<b>99,29</b>	<b>100,58</b>	<b>101,68</b>	<b>103,42</b>	<b>103,78</b>

Pramen: Evropská komise



Pramen: Evropská komise

## Slepice nejsou ve volném chovu šťastnější

Australský vědec zjistil, že slepice ve volném chovu jsou vystaveny stejné míře stresu jako slepice z klecových chovů.

Slepice z volných chovů nejsou vystaveny menšímu stresu v porovnání se slepicemi z klecových chovů. K tomuto výsledku dospěl nyní dr. Jeff Downing z fakulty veterinární medicíny univerzity v Sydney ve svém výzkumu. Tímto zjištěním se stávají snahy politiků a ochránců zvířat o vytvoření obrazu šťastných slepic chovaných ve volných chovech mýtem postrádajícím reálný základ.

Doktor Downing měřil hladinu stresového hormonu kortizolu v bílku slepic z volného chovu

a slepic z klecových chovů a neshledal mezi nimi žádné rozdíly. Vědec interpretoval závěry svých výzkumů pro tisk. Slepice z volných chovů jsou v porovnání se slepicemi z klecových chovů vystaveny celé řadě jiných stresových faktorů, jako jsou např. povětrnostní podmínky, výraznější tlak parazitů a permanentní strach z napadení divokými ptáky, protože jsou nuceny pobíhat po volných prostranstvích, které nejsou osazeny stromy, které by mohly zvířatům poskytnout ochranu. Každý stín tak může slepice z volného chovu vyděsit.

Pramen: [www.agronavigator.cz](http://www.agronavigator.cz), 28.7.2007

## Konec ptačí chřipky nezakřiknout

Jelikož se ve stanoveném termínu v okolí ohnisek výskytu ptačí chřipky na Orlickoústecku neobjevil další případ, vyhlásí a vyvěsí dnes na úředních deskách Krajské veterinární správy pro Pardubický kraj a pro Královéhradecký kraj zrušení svých mimořádných veterinárních opatření.

Znamená to, že od 00 hodin dne 15. 8. budou moci drobnochovatelé obnovit své chovy a chovat drůbež volně a podnikatelé budou moci opět využít svá chovatelská zařízení.

Je třeba dodat, že mimořádná veterinární opatření, která platí pro celou ČR, zůstávají

v platnosti do odvolání, zejména s ohledem na výskyt ptačí chřipky v sousedním Německu. Samozřejmě to platí i pro Pardubický a Královéhradecký kraj! Jde zejména o stále platný zákaz pořádání výstav (přičemž může KVS udělit výjimku), pro podnikatele dále jde o povinné hlášení úhynů a změn zdravotního stavu chované drůbeže a o zákaz chovu ve volnosti.

Je pochopitelné, že celá oblast Orlickoústecka bude nadále pečlivě monitorována a lze potvrdit, že bude nejvíce sledovanou oblastí v ČR z hlediska možného výskytu aviární influenzy.

Pramen: [www.svscr.cz](http://www.svscr.cz), 14.8.2007

## Ptačí chřipka... klid?

Nejistí-li se v okolí zlikvidovaných ohnisek na Orlickoústecku nic, mohla by zde skončit mimořádná veterinární opatření do konce srpna. Vše se vrátí no normálních kolejí. Ale ne tak zcela.

Zažitá nepříjemná zkušenost budiž varováním zejména pro velkochovatele. Je třeba si uvědomit, že původce nákazy, virus ptačí chřipky, se v prostředí vyskytuje, svědčí o tom i hlášení z Německa, či Francie. Proto je na místě opravdu dodržovat zásady dokonalé prevence a hygieny. Pro chovatele a jejich zaměstnance to znamená bezpodmínečně používat tzv. hygienických smyček. Tj. převlékat se a mýt před vstupem do chovných zařízení. Nemluvě o zákazu vstupu nepovolaným osobám.

Považujeme za vhodné zmínit několik fakt, která jsou uvedena na webových stránkách Státní veterinární správy a také několik zásad, které by měli chovatelé dodržovat:

Ptačí chřipka drůbeže je nebezpečná nákaza kura domácího, krůt, vodní drůbeže, holubů, pernaté zvěře, exotických ptáků a volně žijícího ptactva, vyvolaná virem influenzy A. Vakcinace proti naze se preventivně neprovádí. Postižené hejno drůbeže se likviduje. Proto Státní veterinární správa doporučuje chovatelům drůbeže přijmout taková opatření, která by minimalizovala nebezpečí přenosu nákazy:

- dodržovat zákaz vstupu nepovolaným osobám do hal a chovů drůbeže,

- dodržovat zoohygienické zásady v chovu,
- jednorázově naskladňovat a vyskladňovat turnusy,
- aktivovat dezinfekční rohože před vstupy do jednotlivých hal a vjezdů na farmu,
- zasítovat okna, větrací otvory a tím zamezit vstup volně žijícímu ptactvu do hal,
- u chovů, kde je výběh, zamezit hlavně v podzimním období styku drůbeže s tažnými volně žijícími ptáky a to omezit výběh nebo vystavět zastřešené venkovní voliery, minimálně však zabránit kontaktu volně žijících ptáků s krmením a napájecí vodou domácích ptáků,
- organizovat chov v uzavřených prostorách – halách a zamezit styku s volně žijícím ptactvem,
- vést řádnou evidenci o chovu drůbeže, úhynech, přesunech a veterinárních zákrocích, jak vyplývá z legislativy,
- hlásit místně příslušné krajské veterinární správě zvýšené a hromadné úhyny drůbeže, popřípadě i ptactva,
- při chovu v halách v době, kdy nebude mít drůbež přístup do výběhu, je třeba pamatovat na zajištění dostatečného podestýlání, zajištění dostatečného krmného prostoru (krmítek) a napáječek. Rovněž je třeba dodržovat doporučené množství kusů drůbeže podle jednotlivých kategorií na jednotku prostoru a dbát na dostatečnou výměnu vzduchu zvýšeným větráním.

Lze tato opatření shrnout – nejde o nic nového a nelogického.

Pramen: [www.svscz.cz](http://www.svscz.cz), 03.8.2007

## Kurzy devizového trhu – Česká národní banka – platnost od 15. 08. 2007

1 PLN = 7,291 Kč  
100 SKK = 82,987 Kč

1 EUR = 27,925 Kč  
100 HUF = 10,797 Kč

### Vydavatel

TIS ČR, SZIF

Státní zemědělský intervenční fond  
Ve Smečkách 33, 110 00 Praha 1

[www.szif.cz](http://www.szif.cz)

### Odpovědný pracovník

Ing. Tomáš Materna  
vedoucí samostatného oddělení  
agrární informatiky  
tel.: 222 871 577  
fax: 222 871 536  
e-mail: [materna@szif.cz](mailto:materna@szif.cz)

### Komoditní manager

Ing. Jiří Čumpelík  
  
tel.: 222 871 466  
fax: 222 871 536  
e-mail: [cumpelik@szif.cz](mailto:cumpelik@szif.cz)

*Rozmnožování anebo rozšiřování tohoto zpravodaje nebo jeho části jakýmkoliv způsobem je zakázáno, s výjimkou případů povolených autorským zákonem nebo předchozího písemného souhlasu TIS ČR SZIF. Údaje obsažené v tomto zpravodaji jsou pouze informativního charakteru a nemají závaznou povahu. Jejich citace je možná pouze s uvedením zdroje TIS ČR SZIF*