



ZPRÁVA O TRHU OBILOVIN, OLEJNIN A KRMIV

Vývoj cen:

▼ Potravinářská pšenice.....	4 426 Kč/t
▼ Krmná pšenice.....	3 854 Kč/t
▼ Potravinářský ječmen.....	4 102 Kč/t
▼ Krmný ječmen	3 738 Kč/t
▼ Sladovnický ječmen	5 010 Kč/t
▼ Krmná kukuřice.....	3 718 Kč/t
▲ Krmný oves	3 487 Kč/t
▼ Žito.....	4 556 Kč/t
▼ Řepka olejná.....	10 828 Kč/t

Obsah:

Obiloviny a olejnin

Ceny zemědělských výrobců.....	2
Informace z domácích burz.....	2
Porovnání průměrných cen.....	3
Intervenční zásoby.....	4
Zahraniční obchod ČR.....	5
Informace ze zahraničních trhů.....	5
Krmiva	
Ceny průmyslových výrobců.....	7
Zahraniční obchod ČR.....	7
Informace ze zahraničních trhů.....	8
Statistický přehled, aktuality.....	10

Komoditní zpravodajství

OBILOVINY

Vývoj cen zemědělských výrobců

V průběhu měsíce listopad roku 2011 se ceny výrobců zemědělských výrobků proti stejnému období předchozího roku zvýšily o 5,3 %, přitom ceny rostlinných výrobků včetně ovoce a zeleniny vykazaly cenový nárůst o 3,0 %.

Pohyb cen rostlinných výrobků v listopadu roku 2011 významně ovlivnil proti stejnému období předchozího roku 2010 podstatný cenový nárůst obilovin o 7,2 %.

U potravinářské pšenice byla v listopadu 2011 průměrná cena 4 426 Kč/t a proti listopadu roku 2010 se cena zvýšila o 132 Kč/t, cena krmné pšenice se proti stejnému období loňského roku zvýšila o 274 Kč/t a dosáhla v listopadu 2011 výše 3 854 Kč/t.

Ječmen sladovnický, jehož průměrná cena v listopadu 2011 činila 5 010 Kč/t, vykázal cenový nárůst o 993 Kč/t proti stejnému období roku 2010, kdy jeho cena dosahovala výše 4 017 Kč/t.

Cenovou změnu prokázal i ječmen krmný, jehož cena v listopadu 2011 činila 3 738 Kč/t, což představuje nárůst o 537 Kč/t oproti roku 2010.

Meziroční, mírný pokles byl zaznamenán u krmné kukuřice, jejíž cena v listopadu 2011 činila 3 718 Kč/t, oproti stejnému období v roce 2010 se tak snížila o 295 Kč/t.

Žito prokázalo meziroční nárůst ceny o 736 Kč/t, v listopadu roku 2011 tak dosahovalo cenové hladiny 4 556 Kč/t, v loňském roce 3 820 Kč/t.

Průměrná cena semene řepky olejné v listopadu 2011 činila 10 828 Kč/t, bylo tak prokázáno zvýšení hladiny ceny oproti stejnému období v roce 2010 o 2 197 Kč/t.

Oves krmný, jehož cena v měsíci listopad 2011 dosahovala výše 3 487 Kč/t, zaznamenal meziroční navýšení ceny o 524 Kč/t.

TIS ČR SZIF



OBILOVINY, OLEJNINY Ceny zemědělských výrobců

Vývoj cen zemědělských výrobců

Kč/t

Název	2010					2011				
	Měsíc					Měsíc				
	7.	8.	9.	10.	11.	7.	8.	9.	10.	11.
Pšenice potravinářská	2 916	3 426	4 218	4 510	4 558	5 348	4 808	4 551	4 527	4 426
Pšenice krmná	2 699	3 143	3 399	3 436	3 580	4 654	4 031	3 895	3 907	3 854
Ječmen sladovnický	3 072	3 055	3 388	3 652	4 017	4 874	4 814	4 939	5 054	5 010
Ječmen potravinářský	2 633	2 667	3 075	3 473	3 271	4 975	4 224	4 188	4 382	4 102
Ječmen krmný	2 336	2 543	2 903	3 138	3 201	4 047	3 942	3 986	3 874	3 738
Žito	2 355	2 643	3 315	3 794	3 820	4 705	4 245	4 170	4 689	4 556
Oves krmný	2 501	2 296	2 557	2 844	2 963	3 793	3 397	3 230	3 415	3 487
Kukuřice krmná	3 128	3 043	3 568	4 046	4 013	5 241	5 219	4 857	4 010	3 718
Semeno řepky olejné	7 549	7 672	7 876	8 455	8 631	10 847	10 811	10 939	10 893	10 828

Pramen: ČSÚ

Poznámka: - údaj není k dispozici

Informace z domácích burz

Kotovaná nabídka a poptávka promptních a termínových obchodů na OBHK Kč/t

Komodita	07.12.2011		14.12.2011		04.01.2012	
	Průměrná registrovaná cena (Kč/t)	Měsíc plnění	Průměrná registrovaná cena (Kč/t)	Měsíc plnění	Průměrná registrovaná cena (Kč/t)	Měsíc plnění
Semeno řepky	-	-	-	-	-	-
Řepkové výlisky	-	-	-	-	-	-
Řepkový ext. šrot	-	-	-	-	-	-
Pšenice potr.	4 000	12	4 000	12	4 000	01
Pšenice krmná	-	-	-	-	-	-

Pramen: Obchodní burza Hradec Králové

Poznámka: - údaj není k dispozici

Ceny komodit na Plodinové burze Brno - Promptní obchody

za období od 29.11. – 13.12.2011

Kč/t

Komodita	Parita FCA	Parita DDP
Pšenice potravinářská	3 952	4 100
Pšenice krmná	3 663	3 782
Ječmen sladovnický	5 002	5 159
Ječmen krmný	3 656	3 697
Žito	4 719	5 164
Kukuřice	3 768	3 832
Řepka	10 376	10 581

Pramen: Plodinová burza Brno

Poznámka: Jedná se o ceny z realizovaných obchodů členů burzy a respondentů. Nejedná se o kótované ceny; Cena Kč/t – bez DPH

Porovnání průměrných cen

Porovnání průměrných spotřebitelských cen, cen zemědělských a průmyslových výrobců u pšenice potravinářské, pš. mouky v roce 2009/2010/2011 v Kč/kg

		2009											
		I.	II.	III.	IV.	V.	VI.	VII.	VIII.	IX.	X.	XI.	XII.
Pš. potravinářská	CZV	2,93	2,99	3,06	3,03	3,01	3,07	3,09	2,82	2,69	2,70	2,61	2,66
Pš. mouka hladká 00 extra	CPV	8,48	7,63	7,63	7,49	7,52	7,66	7,42	7,16	6,81	6,47	6,36	6,47
Pš. mouka hladká	SC	11,62	11,06	10,45	10,18	10,59	9,69	9,38	9,62	9,22	9,16	9,04	8,90
		2010											
		I.	II.	III.	IV.	V.	VI.	VII.	VIII.	IX.	X.	XI.	XII.
Pš. potravinářská	CZV	2,66	2,73	2,80	2,74	2,73	2,81	2,92	3,43	4,22	4,51	4,56	4,65
Pš. mouka hladká 00 extra	CPV	6,55	6,16	6,13	5,98	5,92	5,87	5,71	5,88	6,09	6,27	7,18	7,74
Pš. mouka hladká	SC	8,41	8,73	8,38	8,67	8,50	8,29	7,99	7,99	8,59	8,88	10,03	10,37
		2011											
		I.	II.	III.	IV.	V.	VI.	VII.	VIII.	IX.	X.	XI.	XII.
Pš. potravinářská	CZV	4,82	5,28	5,61	5,63	5,69	5,63	5,35	4,81	4,55	4,53	4,43	
Pš. mouka hladká 00 extra	CPV	8,24	8,67	9,06	8,91	8,93	9,50	9,24	9,16	8,79	8,63	8,59	
Pš. mouka hladká	SC	10,71	11,24	11,24	11,41	11,83	11,79	11,62	11,04	11,24	11,30	11,57	

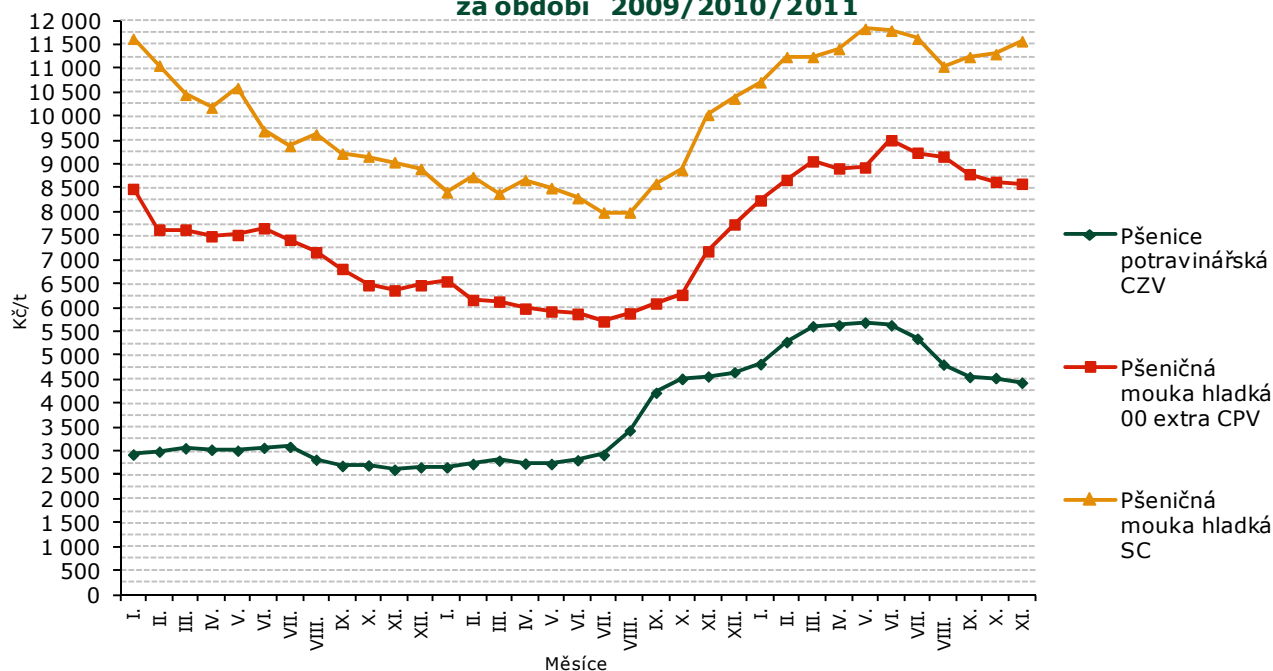
Pramen: ČSÚ

Poznámka: CZV = ceny zemědělských výrobců, CPV = ceny průmyslových výrobců, SC = spotřebitelské ceny.

Do průměrných SC jsou zahrnuty tuzemské i dovozové ceny

Od 1.1.2005 ČSÚ změnil strukturu sledovaných výrobků

Porovnání průměrných spotřebitelských cen, cen zemědělských a průmyslových výrobců u pšenice potravinářské v ČR v Kč/t za období 2009/2010/2011



Pramen: ČSÚ

Intervenční zásoby

Množství intervenčních zásob obilovin v EU 27 za období k 18.11.2011

t

	Plodina				
	Celkem	Pšenice ob.	Ječmen	Žito	Kukuřice
Počáteční zásoby	529 994	38 946	491 048	-	0
Přijaté množství	0	0	0	-	0
Prodané množství	367 357	38 946	328 411	-	0
vnitřní trh	0	0	0	-	0
export	0	0	0	-	0
pomoc nejchudším osobám ²⁰¹²	0	0	0	-	0
pomoc nejchudším osobám ²⁰¹¹	367 101	38 938	328 162	-	0
ztráty/korekce	256	7	249	-	0
Hrubý zůstatek	162 637	0	162 637	-	0
Vázané množství:	162 386	0	162 386	-	0
vnitřní trh	0	0	0	-	0
export	0	0	0	-	0
pomoc nejchudším osobám ²⁰¹²	162 387	0	162 387	-	0
pomoc nejchudším osobám ²⁰¹¹	0	0	-1	-	0
Čistý zůstatek	251	0	251	-	0
Množství v nabídce	0	0	0	-	0

Pramen: SZIF

Zemědělství ovlivní slabší ekonomika

Očekávané zpomalení růstu ekonomiky v příštím roce nepříznivě ovlivní české zemědělství. Zemědělci odhadují, že jejich podnikání negativně zasáhnou také reformní kroky vlády, především zvýšení DPH u potravin, kvůli kterému se sníží výkupní ceny jejich produkce. Zejména v důsledku dobrého letošního výsledku však farmáři věří, že se jim těžký příští rok podaří ustát. Uvedli to vedoucí představitelé Agrární komory ČR a Asociace soukromého zemědělství ČR (ASZ). Pro výsledek zemědělství jsou klíčovými faktory počasí, základna z předchozího roku a vývoj ekonomiky, uvedl prezident Agrární komory Jan Veleba. Předpokládané snížení tempa růstu hospodářství, které by podle některých odhadů dokonce mohlo v příštím roce přerůst v recesi, potlačí prý dolů také zemědělství. "Pokud se týká základny, se kterou půjdou zemědělci do nového roku, tak ta bude rozhodně příznivější, než tomu bylo v minulém roce," zhodnotil Veleba. Hlavní zásluhu na tom podle něj má letošní slušná úroda velké většiny polních plodin a určitá stabilizace produkce mléka. Vliv počasí není možné předpovídat, dodal. Letošní rok byl pro sedláky určitě jedním z lepších také podle předsedy Asociace soukromého zemědělství Josefa Stehlíka. Pochvaluje si jak objem a kvalitu úrody, tak příznivé ceny komodit a odbyty farmářských výpěstků. Od příštího roku kromě možných propadů na trzích očekává také těžší podmínky pro jednání s bankami o poskytování úvěrů. "Přes všechny předpovědi doufáme, že to nebude horší než při jiných krizích," podotkl. Veleba připomněl, že příští rok bude zároveň rozhodující pro konečnou podobu reformy Společné zemědělské politiky EU od roku 2014, která mimo jiné stanoví budoucí způsob rozdělování evropských dotací farmářům. "Zde bude mít hlavní roli

práce ministra zemědělství (Petra Bendla), od kterého očekávám tvrdý boj o naši společnou pozici s tím, že z naší strany dostane určitou podporu," řekl. Stehlík kromě jednání o Společné zemědělské politice vidí pro příští rok jako důležité zejména další snižování byrokracie, na jejíž přeměru si sedláci dlouhodobě stěžují. Výsledek hospodaření českých zemědělců by letos díky dobré úrodě a příznivým cenám komodit měl být určitě lepší než loni, uvedl koncem října tajemník Zemědělského svazu ČR Martin Pýcha. Letošní zisk odvětví by podle předběžných odhadů mohl přesáhnout deset miliard korun, uvedl. Výsledek by tak mohl překonat rekord z roku 2008. Ředitel zemědělské statistiky Českého statistického úřadu Jiří Hrbek pro pondělní vydání týdeníku Euro řekl, že letošní zisk českého zemědělství bude téměř jistě nejvyšší od roku 1998, odkdy jsou k dispozici srovnatelné údaje. Rekord připisuje především nárůstu hodnoty rostlinné produkce. "U obilovin představuje meziroční zvýšení bezmála osm miliard korun na více než 32 miliard. Hodnota produkce řepky překročí v letošním roce 11 miliard korun, což je o tři miliardy víc než vloni," vyčíslil pro týdeník Hrbek na základě předběžných dat. Dvout miliardový nárůst z loňských 18,4 na 20,5 miliardy korun očekává u mléka. Z výsledků pravidelného průzkumu ministerstva financí na základě prognóz 17 tuzemských odborných institucí vyplývá, že tuzemská ekonomika v příštím roce poroste v průměru o 0,8 procenta. Například podle odhadů Raiffeisenbank má však klesnout o 1,2 procenta. Dolní sazba DPH uplatňovaná také u potravin od ledna vzroste z deseti na 14 procent.

Pramen: www.agroweb.cz k 20.12.2011

Zahraníční obchod ČR

Dovoz a vývoz obilovin, kukuřice a olejnin od 01.01. do 30.11. 2011

Název	Dovoz			Vývoz		
	Množství v t	Jednotková cena v Kč/t	Množství v t 1.11.- 30.11. 2011	Množství v t	Jednotková cena v Kč/t	Množství v t 1.11.- 30.11. 2011
Pšenice celkem	27 371,3	5 162,7	656,4	1 250 888,5	5 152,5	178 164,6
z toho pšenice durum	1 945,9	5 684,9	8,4	122 974,4	5 161,0	16 530,7
Žito	26 399,1	5 792,4	1 820,0	23 173,8	4 328,3	3 478,0
Ječmen celkem	29 877,4	5 899,9	1 025,5	291 120,5	4 975,5	26 034,6
Oves	318,9	6 991,8	0,0	32 696,5	5 813,4	5 241,6
Kukuřice	22 174,9	*	2 637,0	280 971,5	5 140,7	62 570,8
Semena řepky olejky	87 265,1	14 266,7	3 997,2	157 564,1	10 799,8	17 690,0

Pramen: Podle údajů ČSÚ zpracoval TIS^{CR}SZIF k 06.01.2012

Poznámka : Celní statistika zpětně provádí úpravu údajů o zboží, * údaj není uveden, protože neodpovídá skutečnosti; - údaj není k dispozici; od měsíce květen 2006 je hodnocen ZO ČR podle nomenklatury zboží KN (8);

Zahraníční obchod sledovaný ČSÚ zahrnuje dovoz a vývoz zboží mezi Českou republikou a ostatními zeměmi včetně Evropské unie.

Dovoz: V období od 1.11. do 30.11. 2011 ve srovnání s předchozím měsícem se dovoz pšenice celkem do České republiky snížil na 656,4 t. Největší množství pšenice pocházelo ze Slovenska, odkud bylo dovezeno 626,5 t, tj. 95,4 %. U importu ječmene do ČR došlo k jeho podstatnému snížení a to celkem o 2 295,0 t na 1 025,5 t. U dovozu žita došlo tento měsíc k jeho snížení o 1 297,8 t na 1 820,0 t, jednotková cena činila celkem 6 206,0 Kč/t. Z Německa za měsíc listopad 2011 pocházelo celkem 72,6 % importů, tj. 1 321,2 t žita za jednotkovou cenu 6 192,9 Kč/t.

Vývoz: V listopadu 2011 se zvýšil export pšenice celkem k předchozímu měsíci o 3 395,9 t na 178 164,6 tun, jednotková cena činila 4 572,1 Kč/t. Do Německa bylo prodáno 137 103,5 t tj. 77,0 % pšenice. Měsíc listopad 2011 přinesl u komodity ječmen zvýšení exportu o 9 334,9 t (+55,9 %) na celkových 26 034,6 t za jednotkovou cenu 5 278,3 Kč/t. Hlavní vývozní zemí bylo Německo, kam se exportovalo 57,2 %, tj. 14 878,8 t za jednotkovou cenu 5 499,2 Kč/t. Sledovaný export semen řepky olejky se v tomto měsíci zvýšil, a to celkem o 4 058,6 t (+29,8 %) na celkových 17 690,0 t za jednotkovou cenu 11 530,5 Kč/t. 11 824,7 t, tj. (66,8 %) řepky se vyvezlo do Německa.

Informace ze zahraničních trhů

Velkoobchodní ceny obilovin v Chorvatsku 11/2011

HRK/t

Období	XI. 2011			X. 2011	XI.11/X.11
	Min.	Max.	průměr	průměr	%
Pšenice	1 250	1 600	1 400	1 400	0
Kukuřice	1 050	1 500	1 180	1 540	-23
Mouka T-550 hladká	1 900	3 600	2 390	2 500	-4

Pramen: TISUP; ceny jsou uvedeny bez DPH (22%);



Ceny obilovin a kukuřice v Polsku 12/2011

PLN/t

Komodita	09.12.2011			16.12.2011			23.12.2011		
	Min.	Max.	Průměr	Min.	Max.	Průměr	Min.	Max.	Průměr
Pšenice	650	1 050	847	650	1 000	845	650	1 000	851
Ječmen	650	1 000	801	650	1 000	800	650	1 000	809
Oves	500	950	692	500	950	689	500	950	689
Žito	500	1 000	761	500	1 000	765	500	1 000	752
Kukuřice	680	1 150	895	650	1 200	898	700	1 200	912

Pramen: Ministerstwo rolnictwa i rozwoju wsi - Rynek zbóż

Průměrné ceny obilovin na burzách v Rakousku za období 2010/2011

EUR/t

Komodita	Burza	2010		2011		
		listopad	srpen	září	říjen	listopad
Pšenice měkká	Vídeň	230,00	227,50	233,50	205,00	200,50
	Wels	190,00	-	-	185,00	-
Ječmen krmný	Vídeň	157,50	183,00	-	179,50	179,50
	Wels	157,50	185,00	-	185,00	186,50
Žito	Vídeň	237,50	220,00	247,50	-	227,50
	Wels	-	-	-	235,00	-
Kukuřice krmná	Vídeň	-	-	182,00	163,50	163,50
	Wels	195,00	225,00	-	-	173,00

Pramen: AMA;

Měsíční nákupní ceny obilovin, kukuřice na Slovensku, období listopad 2011

EUR/t

Komodita	Nákupní cena od zemědělských výrobců listopad 2011 (€/t)			Vývoj průměrných cen			
	Min.	Max.	průměr	XI.11 / X.11		XI.11 / XI.10	
				€/t	%	€/t	%
Pšenice potravinářská (A)	148,00	200,00	164,35	-21,21	-11,4	-30,86	-15,8
 krmná	135,00	172,00	156,02	2,98	1,9	-20,42	-11,6
Žito potravinářské (A a B)	170,00	250,00	215,45	-1,37	-0,6	16,05	8,0
Ječmen krmný	128,00	175,00	157,03	-1,29	-0,8	11,44	7,9
Kukuřice krmná	95,00	173,00	144,55	-9,69	-6,3	-24,89	-14,7

Pramen: ATIS – Správa o trhu s obilninami a zemiakmi
 Poznámka: Nákupní cena je cena bez DPH a bez dopravy;

Ceny zemědělských výrobců obilovin v Maďarsku, období 2011

HUF/t

Komodita	Týden				
	48.	49.	50.	51.	52.
Pšenice potravinářská	50 672,91	50 999,31	49 815,68	49 284,99	50 262,60
Pšenice krmná	-	-	-	-	-
Kukuřice krmná	47 271,63	44 579,78	44 321,52	44 256,29	44 604,57
Ječmen krmný	48 365,57	-	-	-	-

Pramen: AKII
 Poznámka: - data nejsou k dispozici

KRMIVA

Ceny průmyslových výrobců

Vývoj průměrných cen průmyslových výrobců krmných směsí

Kč/t

Název krmné směsi	2010				2011			
	Srpen	Září	Říjen	Listopad	Srpen	Září	Říjen	Listopad
KS pro prasata nad 65 kg	4 296,1	4 788,0	4 801,6	4 860,7	5 346,1	5 304,0	5 289,3	5 286,5
KS pro výkrm brojlerů	6 605,1	7 040,4	7 094,3	7 289,3	7 714,4	7 749,1	7 619,8	7 627,6
KS pro předvýkrm prasat	5 289,5	5 532,6	5 547,1	5 668,5	6 171,4	6 153,8	6 104,3	6 119,9
KS pro nosnice	5 185,0	5 796,7	5 915,2	5 971,7	6 402,7	6 348,3	6 266,0	6 274,0

Pramen: ČSÚ
- = údaj není k dispozici

Zahranिční obchod ČR

Dovoz a vývoz krmiv a zbytků z potravinářského průmyslu od 01.01. do 30.11. 2011

Název	Dovoz			Vývoz		
	Množství v t	Jednotková cena Kč/t	Množství v t 1.11.- 30.11. 2011	Množství v t	Jednotková cena Kč/t	Množství v t 1.11.- 30.11. 2011
Otruby, vedlejší výrobky mlýnské	6 905,2	4 998,8	629,0	76 434,9	3 524,5	6 971,1
Zbytky škrobárenské	3 912,8	6 758,9	246,7	3,7	4 600,8	0,0
Řízky řepné	213,5	5 588,3	108,3	99 052,9	2 019,6	27 328,4
Bagasa a jiné cukr. odpady	1 248,5	595,1	25,6	1 798,4	2 179,7	304,7
Mláto, odpady pivovarnické, lihovar.	3 548,0	4 631,6	396,9	18 666,4	671,0	1 327,0
Pokrutiny, odpad po extr. rost. tuků	402 702,8	7 755,8	42 305,1	1 216,8	8 275,8	8,1

Pramen: Podle údajů ČSÚ zpracoval TIS^{ČR}SZIF k 06.01.2012
Poznámka: Celní statistika zpětně provádí úpravu údajů o zboží; * údaj neodpovídá skutečnosti;
- údaj není k dispozici; od měsíce květen 2006 je hodnocen ZO ČR podle nomenklatury zboží KN (8);

Zahranिční obchod sledovaný ČSÚ zahrnuje dovoz a vývoz zboží mezi Českou republikou a ostatními zeměmi včetně Evropské unie.

Dovoz: V období od 1.11. do 30.11.2011 se ve srovnání s předchozím měsícem zvýšil dovoz pokrutin, odpadu po extrahování rostlinných tuků do ČR, a to o 7 719,6 t (o 22,3 %) na 42 305,1 t za jednotkovou cenu 7 696,3 Kč/t. 87,1 %, tj.

Vývoz: V období od 1.11. do 30.11.2011 se ve srovnání s minulým měsícem snížil export mláta, odpadů pivovarnických, lihovar. z ČR o 72,3 t (-5,2%) na množství 1 327,0 t za jednotkovou cenu 865,1 Kč/t. Vývoz otrub se proti minulému měsíci snížil o 625,5 t, tj. 8,2 % na 6 971,1 t. Do

36 837,7 t pokrutin, pocházelo z Německa za jednotkovou cenu 7 609,4 Kč/t. Import otrub se zvýšil oproti říjnu 2011 o 173,8 t (+38,2 %) na 629,0 t za 3 861,5 Kč/t. 438,1 t bylo dovezeno z Polska za jednotkovou cenu 3 485,3 Kč/t.

Německa byla v tomto měsíci prodána podstatná část exportu otrub z ČR 59,5 % tj. (4 147,6 t).

Informace ze zahraničních trhů

Průměrné měsíční odbytové ceny krmných směsí na Slovensku listopad 2011

Název krmné směsi		Slovensko celkem		Vývoj cen			
		XI. 2011	X. 2011	XI. 11 / X. 11		XI. 11 / XI. 10	
		€/t	€/t	€/t	%	€/t	%
Drůbež	výkrm brojlerů, startér	-	306,68	-	-	-	-
	výkrm brojlerů, růst	290,64	288,91	1,73	0,6	29,19	11,2
	výkrm brojlerů, finální	280,33	284,34	-4,01	-1,4	26,60	10,5
	nosnice	243,63	246,32	-2,69	-1,1	24,45	11,2
Prasata	startér	-	474,38	-	-	-	-
	předvýkrm	285,80	275,23	10,57	3,8	37,57	15,1
	dokrm	222,40	224,65	-2,25	-1,0	18,69	9,2
	prasnice rodící	205,50	209,31	-3,81	-1,8	22,46	12,3
	prasnice kojící	266,82	273,07	-6,25	-2,3	23,35	9,6
Hovězí dobytek	telata, startér	264,79	264,50	0,28	0,1	11,29	4,5
	mladý dobytek	-	-	-	-	-	-
	výkrm	-	-	-	-	-	-
	dojnice	256,55	254,61	1,94	0,8	32,37	14,4

Pramen: ATIS – Správa o trhu s obilninami a zemiakmi

Poznámka: Ceny jsou uvedené bez DPH a bez dopravy. Tečka = ceny nebyly v předchozím období k dispozici.

Měsíční srovnání průměrných odbytových cen mlýnských krmiv od zpracovatelů

Název produktu	XI. 2011	X. 2011	XI. 11 / X. 11		XI. 11 / XI. 10	
	€/t	€/t	€/t	%	€/t	%
Krmná mouka	123,00	128,66	-5,66	-4,4	23,50	23,6
Otruby	94,71	89,98	4,74	5,3	16,44	21,0

Pramen: ATIS – Správa o trhu s obilninami a zemiakmi

Poznámka: Ceny jsou uvedené bez DPH a bez dopravy.

Průměrné prodejní ceny šrotu a otrub zjištěné v nejvýzn. mlýnech v Polsku 2011

Výrobek	Druh	Cena (PLN/kg)				Strukturovaný obrat (%)			
		04.12.	11.12.	18.11.	25.12.	04.12.	11.12.	18.11.	25.12.
V pytlích									
Otruby	žitné	495	519	530	513	4,1	5,7	3,9	6,1
	pšeničné	540	557	575	579	22,2	23,3	23,7	25,1
Šrot	žitné	-	-	-	-	0,0	0,0	0,0	0,0
	pšeničné	-	-	-	-	0,0	0,2	0,2	0,0
Volně ložené									
Otruby	žitné	447	478	473	500	4,8	5,7	6,1	7,0
	pšeničné	483	517	531	516	68,1	64,9	65,7	61,2
Šrot	žitné	-	-	-	-	0,0	0,0	0,0	0,6
	pšeničné	-	-	-	-	0,7	0,2	0,4	0,0

Pramen: Ministerstwo rolnictwa i rozwoju wsi - Rynek zbóż

Poznámka: * - nedostatečný počet respondentů, pomlčka = údaj není k dispozici.

Obchodní ceny krmných směsí v Maďarsku za listopad 2011

HUF/t

Název krmné směsi	2011					
	červen	červenec	srpen	září	říjen	listopad
KS pro výkrm brojlerů						
0 – 3 týden předvýkrm	94 352	94 712	94 284	93 576	93 142	92 576
3 – 6 týden vlastní výkrm	89 989	90 413	90 166	89 879	88 291	88 209
6 – 7 týden konečná fáze	86 252	85 783	86 047	85 654	86 230	84 884
KS pro výkrm prasata						
I. fáze	83 721	82 999	80 287	83 436	83 322	82 417
II. fáze	74 923	74 218	72 013	74 658	70 728	69 929
III. fáze	-	-	-	-	-	-

Pramen: AKII

Poznámka: - = ceny nebyly v předchozím období k dispozici

Referenční ceny – listopad 2011

Pšenice potravinářská €/t							
	13.10.11	20.10.11	27.10.11		10.11.11	17.11.11	24.11.11
Brno	184,91	-	-	Brno	168,85	-	162,60
Bratislava	184,81	189,35	180,63	Bratislava	174,23	159,14	173,47
Mnichov	192,50	188,50	188,00	Mnichov	186,50	186,00	186,50
Boloňa	213,50	208,50	208,50	Boloňa	208,50	-	208,50
Ljubljana	222,93	216,85	208,52	Ljubljana	234,28	209,90	212,80
Rouen/Creil	186,79	186,79	190,29	Rouen/Creil	194,22	186,72	183,72
Krmný ječmen €/t							
Brno	150,63	-	-	Brno	149,03	-	146,40
Bratislava	157,85	157,77	149,39	Bratislava	175,00	155,81	128,00
Mnichov	-	-	-	Mnichov	-	182,50	182,50
Boloňa	219,50	214,50	214,50	Boloňa	214,50	-	214,50
Ljubljana	-	-	-	Ljubljana	-	-	-
Rouen/Creil	192,79	190,29	191,79	Rouen/Creil	190,72	185,72	185,72

Pramen: AgrarMarkt Austria

Termínované obchody na burze MATIF (Marché à Terme International de France, Paris)

Pšenice €/t							
	16.11.11	23.11.11	30.11.11		17.11.10	24.11.10	01.12.10
Leden 2012	186,50	179,00	178,50	Leden 2011	212,75	216,00	229,00
Březen 2012	182,75	173,00	175,75	Březen 2011	212,50	215,75	228,25
Květen 2012	182,25	172,75	176,00	Květen 2011	212,75	216,00	228,50
Kukuřice €/t							
Leden 2012	186,50	175,50	184,75	Leden 2011	203,50	205,75	213,50
Březen 2012	187,25	175,25	183,50	Březen 2011	204,50	206,75	215,25
Červen 2012	190,00	177,25	185,00	Červen 2011	207,00	209,00	217,00

Pramen: AgrarMarkt Austria

Termínované obchody na burze WCE a MATIF

Řepka €/t (WCE)							
	16.11.11	23.11.11	30.11.11		17.11.10	24.11.10	01.12.10
Leden 2012	382,46	362,09	367,11	Leden 2011	379,19	398,43	409,47
Březen 2012	387,61	364,59	367,33	Březen 2011	384,03	402,29	414,33
Květen 2012	390,59	366,74	368,28	Květen 2011	386,05	403,47	416,57
Řepka €/t (MATIF)							
Únor 2012	431,25	413,75	416,25	Únor 2011	410,50	421,50	445,00
Květen 2012	418,75	403,25	404,75	Květen 2011	413,00	422,00	443,00
Srpen 2012	399,50	389,75	389,75	Srpen 2011	397,50	406,75	419,50

Poznámka: WCE = Winnipeg Commodity Exchange, Kanada;
 Pramen: AgrarMarkt Austria

Trendy u komodit – obilovin, jejich ceny na trzích v Polsku

PLN/t

Obiloviny	09.11.11	16.11.11	23.11.11	30.11.11	07.12.11	14.12.11	21.12.11
Pšenice krmná	700-760	720-770	720-770	720-770	720-770	720-770	720-780
Kukuřice	700-770	710-770	710-770	700-770	700-770	700-770	710-770
Tritikale	660-720	680-720	700-730	680-730	680-730	680-730	680-730
Ječmen krmný	680-750	680-750	700-750	700-750	720-750	720-750	720-760
Žito krmné	660-720	660-720	660-720	660-720	660-720	660-720	660-720
Pšenice	780-840	780-850	800-860	800-870	800-860	800-860	800-860
Žito	820-870	820-880	820-900	850-920	850-920	850-920	860-920

Pramen: Sparks Polska 12/2011

Situace na vnitřním trhu obilovin v EU

Pšenice setá potravinářská €/t	Ječmen krmný €/t	Kukuřice krmná €/t
FR Rouen (220 Hagberg) -	FR Rouen -	FR Bordeaux -
BE Antverpy 194,00	DE Hannover 175,00	DE Hamburg 192,00
DE Hamburg 195,00	AT Wien -	HU Transdanubia 148,25
HU Transdanubia -	PL Zachodni 166,85	AT Wien -
PL Slaski 171,93	Ječmen sladovnický €/t	PL Slaski 153,93
AT Wien 171,00	FR Creil (dvouřadý) -	Žito potravinářské €/t
Pšenice setá €/t	DE Stuttgart -	DE Hamburg 210 00
DE Hannover 174,00	PL Zachodni 192,03	PL Slaski 185,57

Pramen: SZIF, ŘVO z 22.12.2011



Měsíční tržní ceny EU 27 listopad 2011

€/t

Státy	Komodita					
	Pš. krmná	Pšenice	Kukuřice krmná	Ječ.slad.	Ječ. krmný	Žito
Rakousko	170,00	178,50	167,67	-	182,62	228,75
Belgie	191,83	201,83	195,00	-	197,83	-
Bulharsko	147,48	156,85	160,17	-	170,65	-
Kypr	-	-	-	-	244,50	-
Česká republika	147,65	169,55	145,38	205,29	149,06	213,56
Německo	185,07	186,51	186,26	258,97	182,20	218,83
Dánsko	170,56	209,06	-	227,58	179,55	-
Estonsko	172,75	179,90	-	-	175,70	-
Španělsko	-	208,91	208,97	218,68	202,74	-
Finsko	-	170,48	-	208,73	169,95	-
Francie	172,70	184,73	185,05	242,83	183,45	-
Řecko	-	201,33	175,00	-	201,33	-
Maďarsko	152,32	156,77	148,27	-	156,43	-
Irsko	186,52	-	-	-	182,22	-
Itálie	-	202,43	191,15	-	207,63	-
Litva	159,68	179,09	148,88	216,75	162,18	181,25
Lucembursko	-	-	-	-	-	-
Lotyšsko	166,92	190,77	-	-	167,01	167,26
Malta	-	-	-	-	-	-
Nizozemí	195,30	-	199,05	-	197,60	-
Polsko	161,07	177,96	147,26	193,85	160,10	184,66
Portugalsko	206,87	-	206,67	-	217,93	-
Rumunsko	158,22	172,29	171,70	-	175,90	-
Švédsko	-	207,75	-	-	185,09	-
Slovinsko	-	214,49	186,09	-	-	-
Slovensko	155,07	168,42	145,16	-	148,30	-
Velká Británie	175,64	188,95	-	225,66	179,12	-

Pramen: Pramen: EK

Odhady světové produkce cereálií listopad 2011

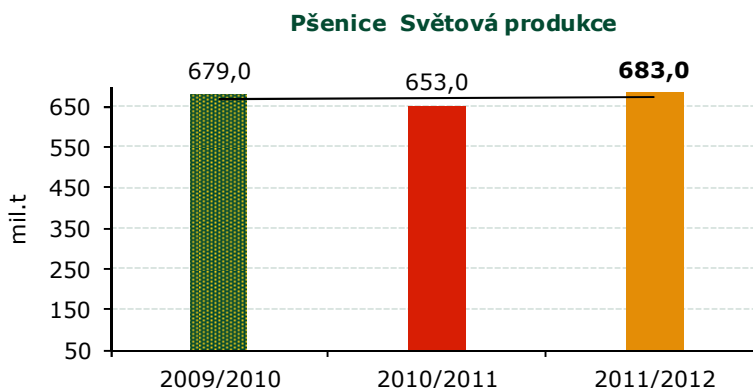
mil.t

KOMODITA					11/12 výhled	
		08/09	09/10	10/11 odhad	27.10	24.11
PŠENICE	Produkce	685	679	653	684	683
	Obchod	137	128	126	132	135
	Spotřeba	645	652	656	677	679
	Hlavní exportéři*	69	77	71	74	71
KUKUŘICE	Produkce	800	820	826	855	853
	Obchod	84	86	93	93	94
	Spotřeba	784	821	844	863	861
Cereálie celkem	Produkce	1 802	1 799	1 752	1 819	1 816
	Obchod	250	240	243	250	254
	Spotřeba	1 731	1 768	1 786	1 828	1 826
	Hlavní exportéři*	159	172	137	126	123

Pramen: INTERNATIONAL GRAINS COUNCIL, GMR No.417 k 24.11.2011

Poznámka: * = Argentina, Austrálie, Kanada, EU, Kazachstán, Rusko, Ukrajina, USA;

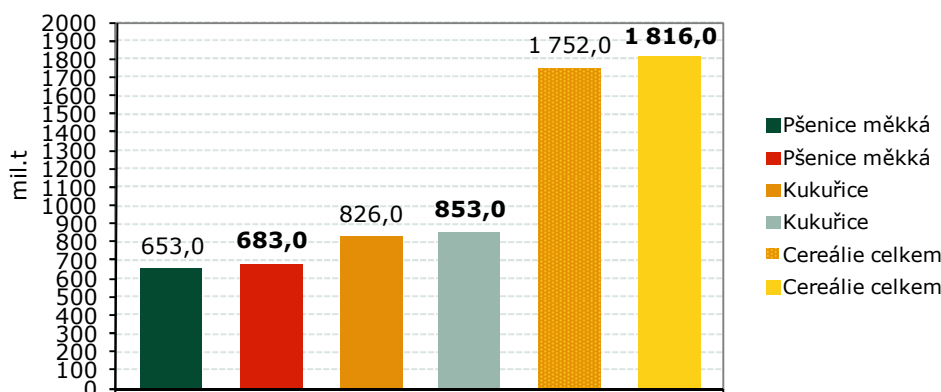
Pšenice by měla svoji produkční výkonnost ve světě zvýšit celkem o 30,0 mil.t na **683,0 mil.t** (2010/11 -2011/12)



Pramen:IGC, GMR No.417

U pšenice odhadovaná světová produkce vzroste o 30,0 mil.t na **683,0 mil.t**, produkce kukuřice by se měla zvýšit o 27,0 mil.t na **853,0 mil.t**, u celosvětové produkce cereálií se očekává zvýšení produkce o 3,7 % na celkových **1 816,0 mil.t**.

Odhadovaná produkce pšenice, kukuřice, cereálií celkem za období 2010/2011 - 2011/2012



Pramen:IGC, GMR No.417

Situace na vnitřním trhu – intervenční zásoby EU obiloviny k 22. prosinec 2011

DG AGRI předložila aktualizovanou **bilanci obilovin pro EU 27 na hosp. r. 2011/12**: v porovnání s bilancí z listopadu byla celk. využitelná produkce obilovin navýšena o 1,6 mil. t na 282,7 mil. t, k navýšení došlo zejména u kukuřice (+1,3mil.), ječmene (+0,7mil.) a ova (+0,3mil.), naopak snížen byl odhad pro pšenici tvrdou (-0,4mil.). Odhad dovozů byl snížen na 13,9 mil. t, odhad celkového množství dostupných obilovin tak stoupl z 332,2 mil. t na 333,8 mil. t. Celková spotřeba byla navýšena na 272,2 mil. t, stoupl odhad spotřeby na krmivo u pšenice (+1,0mil.),

naopak snížen byl pro ječmen (-0,9mil.). Export je odhadován na 23,7 mil. t, tj. nárůst o 1,9 mil. t (ječmen, kukuřice a pš. tvrdá). Odhad konečných zásob k 30.6.2012 klesl na 35,7 mil. t. Konečné zásoby k 31.11.2011 jsou odhadovány ve výši 196,2 mil. t. **Intervenční zásoby EU 27** – k 16.12.2011 se v intervenčních zásobách nacházelo **162 578 t** ječmene (DE 16 856 t, FI 75 350 t, SE 64 820 t, UK 5 156 t a FR 396 t), z toho 162 329 t je vyhrazeno pro program pomoci nejchudším v EU na r. 2012, zbytek tvoří ječmen neodebraný ze skladů ve FR a FI v rámci



programu pomoci nejchudším v EU na r. 2011. Ke změnám oproti údajům před 2 týdny došlo v důsledku identifikace a započítání ztrát identifikovaných v SE. V období **od 7.12. do 20.12.2011** byly vydány **vývozní licence** na 494 tis. t pšenice, 54 tis. t pšeničné mouky, 54 tis. t pšenice tvrdé, 40 tis. t ječmene, 128 tis. t kukuřice, 2 tis. t žita a 1 tis. t ovsa, a **dovozní licence** byly vydány na 41 tis. t pšenice, 13 tis. t pšenice tvrdé, 383 tis. t kukuřice

(pouze vybrané položky). **Dovoz do EU za 25 týdnů hosp. r. 2011/12** dosahuje 6,1 mil. t (5,6 mil. t loni; 4,9 mil. t předloni), vývoz z EU dosahuje 12,3 mil. t (15,5 mil. t loni; 10,0 mil. t předloni), EU je v současné době čistým vývozcem 6,2 mil. t (9,9 mil. t loni, 5,1 mil. t předloni).

Pramen: SZIF, ŘVO z 22.12.2011

Mezinárodní kotace obilovin podle týdenního hlášení IGC London

Datum	29.11.2011		22.11.2011	30.11.2010
Pšenice	US\$/t	EUR/t	EUR/t	
US No 2 HRW, 11,5 %, Golf	287,00	215,22	209,70	290,00
US No 2 SRW, Golf	252,00	188,97	185,99	283,00
US DNS 14 % (PNW)	380,00	284,96	282,32	412,00
Argentina, Up River	230,00	172,48	174,14	295,00
EU, Franz., grade 1 b)	249,00	187,00	188,00	296,00
EU, Germany, B-Qualität	259,00	194,22	194,88	299,00
EU, United Kingdom, Feed	230,00	172,48	177,84	283,00
Canada CWRS 13,5 %, St. Law.	397,00	297,71	294,92	378,00
Black Sea Milling	240,00	179,98	177,84	-
Australia ASW	231,00	173,23	165,98	281,00
Ječmen				
EU, France, Feed b)	247,00	185,23	189,69	251,00
EU, France, Spring Malting	353,00	264,71	262,31	304,00
EU, Germany, Feed	-	-	-	-
Australia (Adelaide) Feed	234,00	175,48	168,20	213,00
Australia (Adelaide) Malting	245,00	183,73	188,95	311,00
Canada (St. Lawrence), Malting	372,00	278,96	273,42	297,00
Black Sea Feed	260,00	194,97	-	-
Kukuřice				
US Yellow Corn 3, Golf	262,00	196,47	196,36	235,00
Argentina, up River	255,00	191,22	190,43	240,00

Pramen: IGC Grain Market indicators ze dne 29.11.2011

Termín pro žádosti o dotaci na PZUČ

Na základě upravených podmínek pro poskytování dotace v souvislosti s Předčasným ukončením provozování zemědělské činnosti zemědělského podnikatele (PUZČ) je třeba pro vyplacení dotace za rok 2012 podat žádost o dotaci na místně příslušný Regionální odbor Státního zemědělského intervenčního fondu od 1. ledna 2012 do 15. února 2012. Upozornil na to Jaroslav Černý na internetových stránkách zmíněného fondu. Na vyplacení dotace mají za předpokladu splnění podmínek nárok žadatelé zařazení do programu PUZČ Horizontálního plánu rozvoje

venkova v předchozích letech. Úprava podmínek vychází z nařízení vlády č. 69/2005 Sb., ve znění pozdějších předpisů. Formulář žádosti o dotaci společně s čestným prohlášením o tom, že žadatel nebyl v předchozím kalendářním roce poživitelem starobního důchodu je ke stažení na webových stránkách www.szif.cz v sekci Další dotační programy/HRDP/Předčasné ukončení zemědělské činnosti.

Pramen: www.agroweb.cz z 21.12.2011



Pětiletá projekce globální „ nabídky a poptávky cereálií “ podle IGC

Světová produkce cereálií v 2016/17 je projektována podle IGC na úroveň 1 977 mil.t, což představuje její navýšení o 9 % ve srovnání s produkcí v období 2011/12. V případě komodity „pšenice“ by došlo k jejímu navýšení o 30 mil.t (4 %), u kukuřice o 94 mil.t (11 %). U využití cereálií pro krmné účely se předpokládá jejich mírně, rychlejší tempo produkčního navýšení, než v současnosti, ačkoliv v rámci průmyslového využití cereálií by mělo dojít k jejich snížení v porovnání se stavem v poslední dekádě. Celková spotřeba cereálií je plánovaná na 1 979 mil.t v období (2016/17), (1 828 mil.t v 2011/12), 659 mil.t

(pro výrobu potravin v období 2016/17; 630 mil. t – (potraviny za období 2011/12); 846 mil.t pro krmné účely – v období 2016/17, pro období 2011/12 769 mil.t – pro krmné účely; průmyslové využití pro období 2016/17 – (343 mil.t; 302 mil.t pro 2011/12). Světový obchod s cereáliemi se postupně bude zvyšovat o 2 %, tj. až o 273 mil.t (2016/17). Zvýšená poptávka po produktech z pšenice bude eskalovat importy na africký kontinent a do Asie. Importy kukuřice pro krmné účely se budou zvyšovat obzvláště v pacifické oblasti Asie. Čína se bude projevovat, jako pravidelný zákazník.

Pramen: IGC 12/2011

Cereálie celkem Světová nabídka a poptávka (Souhrn)

mil.t

Cereálie	04/05-08/09	09/10	10/11	11/12	12/13	13/14	14/15	15/16	16/17
	průměr		odhad	předp.					
Plocha (mil.ha)	522	533	524	533	541	544	548	550	552
Produkce	1 668	1 799	1 750	1 819	1 861	1 891	1 922	1 950	1 977
Obchod	228	240	243	250	250	255	262	267	273
Spotřeba	1 650	1 769	1 785	1 828	1 863	1 892	1 921	1 950	1 979
Skladované zás.	324	403	368	360	358	356	357	356	354
rok/rok změna		30	-35	-8	-2	-2	1	-1	-2

Pramen: IGC 12/2011

Poznámka: * = Argentina, Austrálie, Kanada, EU, Kazachstán, Rusko, Ukrajina, USA;

Pšenice: Světová nabídka a poptávka (Souhrn)

mil.t

Cereálie	04/05-08/09	09/10	10/11	11/12	12/13	13/14	14/15	15/16	16/17
	průměr		odhad	předp.					
Plocha (mil.ha)	217	222	218	221	225	225	226	227	228
Produkce	628	678	651	684	685	691	699	707	714
Obchod	116	128	126	132	127	130	133	135	138
Spotřeba	619	652	655	677	683	692	701	709	716
Skladované zás.	142	199	195	202	203	202	200	198	196
rok/rok změna		27	-4	7	1	-1	-2	-2	-2
Hlavní exportéři*	59	77	71	74	77	78	79	76	73

Pramen: IGC 12/2011

Poznámka: * = Argentina, Austrálie, Kanada, EU, Kazachstán, Rusko, Ukrajina, USA;



Kukuřice: Světová nabídka a poptávka (Souhrn)

mil.t

Cereálie	04/05-08/09	09/10	10/11	11/12	12/13	13/14	14/15	15/16	16/17
	průměr		odhad	předp.					
Plocha (mil.ha)	150	157	162	165	164	166	167	167	168
Produkce	743	820	826	855	880	899	916	932	949
Obchod	85	86	93	93	97	99	102	105	107
Spotřeba	735	821	843	863	883	899	916	932	949
Skladované zás.	133	148	131	123	120	119	119	119	118
rok/rok změna		-1	-17	-8	-3	-1	-	-	-1
Hlavní exportéři*	54	56	43	35	37	39	43	48	54

Pramen: IGC 12/2011

Poznámka: * = Argentina, Ukrajina, USA, Brazílie, Indie;

Ječmen: Světová nabídka a poptávka (Souhrn)

mil.t

Cereálie	04/05-08/09	09/10	10/11	11/12	12/13	13/14	14/15	15/16	16/17
	průměr		odhad	předp.					
Plocha (mil.ha)	57	56	50	52	54	55	56	56	56
Produkce	144	150	125	133	141	144	147	149	151
Obchod	17	17	15	16	17	17	18	18	18
Spotřeba	142	145	137	139	142	144	145	148	150
Skladované zás.	32	41	29	23	22	22	24	25	26
rok/rok změna		5	-12	-6	-1	-	2	1	1
Hlavní exportéři*	20	29	19	14	15	15	16	17	17

Pramen: IGC 12/2011

Poznámka: * = Argentina, Austrálie, Kanada, EU, Kazachstán, Rusko, Ukrajina, USA;

Rýže: Světová nabídka a poptávka (Souhrn)

mil.t

Cereálie	04/05-08/09	09/10	10/11	11/12	12/13	13/14	14/15	15/16	16/17
	průměr		odhad	předp.					
Plocha (mil.ha)	154	155	157	160	161	161	162	162	163
Produkce	424	440	451	459	465	470	474	478	482
Obchod	30	31	33	32	33	34	35	36	37
Spotřeba	422	437	448	457	464	469	474	478	482
Skladované zás.	79	95	97	99	101	102	102	103	103
rok/rok změna		3	2	2	2	1	-	1	-
Hlavní exportéři*	18	28	29	31	33	35	35	34	33

Pramen: IGC 12/2011

Poznámka: * = Indie, Pákistán, Thajsko, USA, Vietnam;

Španělský večer náležel řepkové dámě

Večer ve španělském stylu, který uspořádala společnost Agrofinal, spol. s r. o., patřil tanci a tanečnicím. V centru pozornosti byla řepková „dáma“ ES Alegria, jejíž název je odvozen od španělského tance flamenco, vyjadřující oslavu a radost z vítězství. Ozimá řepka ES Alegria má důvodů k oslavě více. V poloprovozních pokusech Svazu pěstitelů a zpracovatelů olejnin byla nejvýnosnější linií

odrůdou sortimentu B, skupina Agrofert ji zvolila mezi čtrnáct materiálu vybraných do doporučení Preol Ideal a přestože byla zaregistrována teprve na podzim roku 2010, patří jí pozice mezi nejpěstovanějšími linií odrůdami v ČR.

Pramen: www.agroweb.cz z 14.12.2011



Podvod s „bio“ potravinami v Itálii

Itálie se potýká s odhalením organizované skupiny, která od roku 2007 prodávala potraviny z konvenční produkce jako bioprodukty. Podvodné jednání vyneslo přibližně 220 mil. €. Od roku 2007 prodali italsí obchodníci celkem 700 000 tun potravin podvodně deklarovaných jako bioprodukty v přibližné hodnotě 220 mil. €. Ve skutečnosti pocházely obiloviny, sója, mouka a ovoce z konvenční zemědělské produkce a část jich byla importována z Rumunska. Množství falešně deklarovaných potravin odpovídá cca 10 % celkového objemu italského trhu s bioprodukty. Finanční policie zadržela 7 podezřelých osob (13 dalších vyšetřuje na svobodě), mezi nimiž jsou i spolupracující státní úředníci. Mezi zadrženými podle informací



policejních složek nejsou jen šéfové potravinářských koncernů Sunny Land, Sona a Bioeitalia, ale také ředitel certifikačního úřadu italského regionu Marche. Celkem policie v této souvislosti vyšetřuje 30 společností. Zboží bylo opatřeno zfalšovanými certifikáty a exportováno za podstatně vyšší ceny prostřednictvím velkoobchodní sítě do Německa, Belgie, Nizozemska, Španělska, Maďarska, Francie, Rakouska a Švýcarska. Část zboží zamířila i na domácí italský trh. Itálie je v rámci Evropy zemí s největším počtem certifikovaných bioproducentů.

Pramen: www.agronavigator.cz z 09.12.2011

Kurzy devizového trhu - Česká národní banka - platnost od 09.01.2012

1 EUR = 25,815 CZK
 1 GBP = 31,326 CZK
 1 CHF = 21,266 CZK

1 CAD = 19,727 CZK
 100 HUF = 8,188 CZK
 1 RON = 5,928 CZK

1 USD = 20,284 CZK
 1 PLN = 5,759 CZK

Vydavatel

TIS ČR, SZIF

Státní zemědělský intervenční fond
 Ve Smečkách 33, 110 00 Praha 1

www.szif.cz

Odpovědný pracovník

Ing. Tomáš Materna
 vedoucí samostatného oddělení
 agrární informatiky

tel.: 222 871 577
 fax: 222 871 536
 e-mail: materna@szif.cz

Komoditní manager

Ing. Martin Manev, Ph.D., MBA

tel.: 222 871 759
 fax: 222 871 536
 e-mail: manev@szif.cz

Rozmnožování anebo rozšiřování tohoto zpravodaje nebo jeho části jakýmkoliv způsobem je zakázáno, s výjimkou případů povolených autorským zákonem nebo předchozího písemného souhlasu TIS^{CR} SZIF. Údaje obsažené v tomto zpravodaji jsou pouze informativního charakteru a nemají závaznou povahu. Jejich citace je možná pouze s uvedením zdroje TIS^{CR} SZIF.