



ZPRÁVA O TRHU S MLÉKEM A MLÉKÁRENSKÝMI VÝROBKÝ

Vývoj cen:

Cena zemědělských výrobců ČR	
▲ CZV mléko (listopad).....	8,39 Kč/l
Cena průmyslových výrobců ČR	
▲ CPV SOM (prosinec).....	59,79 Kč/kg
▼ CPV SPM (prosinec).....	75,36 Kč/kg
▼ CPV máslo blok (prosinec).....	93,95 Kč/kg
Světová tržní cena – západní Evropa	
▼ FOB máslo (prosinec).....	4 650 USD/t
▼ FOB SPM (prosinec).....	3 794 USD/t
▼ FOB SOM (prosinec).....	3 069 USD/t

Obsah:

Situace na domácím trhu	1-3
<i>SZIF – Charakteristika a průběh programů v rámci společné organizace trhu (SOT) s mlékem a mlékárenskými výrobky.....</i>	3
Situace v zahraničí.....	4
Vývoj cen FOB a NC, nákup mléka graf.....	4-7
CPV mlékárenských výrobků;	8-10
Plnění kvót; ceny Slovensko.....	11
Aktuality.....	12-14

Situace na domácím trhu

Ceny zemědělských výrobců podle ČSÚ

V listopadu 2011 došlo k opětovnému růstu ceny. CZV posunula své tříleté maximum, rekordní cena z ledna roku 2008 (10,10 Kč/l) však nebyla dosud překonána a letošní listopadová cena byla 1,71 Kč pod její úroveň (v lednu 2008 dosáhla cena nejvyšší hodnoty minimálně za posledních 14 let).

V listopadu 2011 se od prvovýrobců nakupovalo kravské mléko třídy Q. za 8,39 Kč/l, což je o 5 haléřů (0,6 %) vyšší hodnota, než v říjnu a meziroční nárůst o 0,55 Kč (7 %) proti listopadu 2010. Mlékárny podle výkazu MZe 6-12 nakupovaly v listopadu mléko (všechny třídy jakosti) průměrně za 8,37 Kč/l (případný rozdíl proti CZV je způsoben rozdílnou metodikou, nákupem ze zahraničí a také počtem respondentů).

Ceny placené zemědělcům podle krajů se v listopadu pohybovaly v rozmezí od 6,81 Kč/l do 9,53 Kč/l. Nejvyšší cena byla zaplacená ve Zlínském kraji a nejnižší v Jihočeském kraji. Nejnižší **průměrná** cena byla placena v Olomouckém kraji 7,99 Kč/l a nejvyšší průměrná cena byla placena v Jihočeském kraji, kde dosáhla hodnoty 8,89 Kč/l.

Nákup mléka podle MZe 6-12

V listopadu mlékárny nakoupily (v ČR i zahraničí) 183 370 tis. litrů mléka o tučnosti 3,99 % s průměrným obsahem bílkovin 3,48 %, za průměrnou cenu 8,37 Kč/l. Listopadový nákup mléka byl ve srovnání s průměrným měsíčním nákupem

ve třetím čtvrtletí roku 2011 podprůměrný (průměrný měsíční nákup ve druhém čtvrtletí činil 198 898 tis. litrů). Průměrný měsíční nákup v roce 2010 byl 187 619,8 tis. litrů, což je o 3 352,7 tis. litrů méně, než byl průměrný měsíční nákup v roce 2009. Ten byl 190 972,5 tis. litrů mléka.

Při porovnání listopadového nákupu mléka s nákupem v říjnu došlo ke snížení nákupu o 8 189 tis. litrů. To znamená pokles o 4,3 %. Při meziročním srovnání došlo letos v listopadu ke zvýšení nákupu o 3,9 %, tedy o 6 872 tis. litrů mléka.

Každoroční trendy nákupu mléka jsou patrné z grafu na straně č. 7.

Z celkového nákupu mléka v listopadu 2011 bylo 99 % mléka nakoupeno ve třídě I. a vyšší za cenu 8,38 Kč/l. V říjnu 2011 to bylo 98 % za 8,35 Kč/l.

V listopadu se nákup mléka mlékárnami v zahraničí snížil. Došlo k poklesu nákupu proti říjnu o 13 tis. litrů (1,6 %) na 774 tis. litrů o tučnosti 4,05 %. Zatím nejvyšší nákup mléka v zahraničí byl uskutečněn v dubnu 2008, kdy mlékárny nakoupily 5 166 tis. litrů mléka (tento údaj se sleduje od roku 2005). Celkem za rok 2010 nakoupily mlékárny v zahraničí 15 620 tis. litrů mléka, v roce 2009 to bylo o 15 590 tis. litrů více (31 210 tis. litrů).

Od počátku roku 2011 nakoupily mlékárny celkem 2 108 968 tis. litrů mléka a z toho 10 131 tis. litrů mléka bylo ze zahraničí. Za celý rok 2010,



mlékárny nakoupily 2 251 437 tis. litrů mléka, v roce 2009 to bylo o 40 233 tis. litrů více, tedy 2 291 670 tis. litrů mléka.

Sušené odtučněné mléko (SOM)

V listopadu mlékárny vyrobily (podle MZe 6-12) 1 238,5 tun SOM. Je to o 81,80 tuny (7,1 %) více než v říjnu a o 207,4 tun (20,1 %) více než v listopadu 2010. Měsíční průměrná výroba ve třetím čtvrtletí 2011 byla 1 330,67 t, což znamená, že listopadová výroba byla ve srovnání s průměrem ve třetím čtvrtletí podprůměrná. Od počátku roku 2011 mlékárny vyrobily 12 966,30 tun SOM. V roce 2010 vyrobily mlékárny celkem 15 570,7 tun SOM, což je o 3 849,70 tun méně než v roce 2009.

V listopadu měly mlékárny na skladech 1 775,0 tun SOM. Ve srovnání s říjnem se snížila zásoba o 419,7 tun. Při meziročním srovnání zásob došlo letos v listopadu ke zvýšení stavu zásob o 973,60 tun.

Cena průmyslových výrobců v listopadu 2011 byla 57,28 Kč/kg, což je o 1,46 Kč/kg méně než v říjnu (2,5 %). Meziročně se cena zvýšila o 2,18 Kč/kg (4 %).

Prodej SOM za listopad 2011, se při srovnání s říjnem zvýšil o 11,38 tun, na 667,14 tun. Meziročně byl v listopadu 2011 prodej o 122,03 tun vyšší než ve stejném měsíci roku 2010.

Průměrný měsíční prodej ve třetím čtvrtletí roku 2011 byl 573,8 tun. Za celý rok 2010 prodaly mlékárny 8 893,31 tun SOM, což je o 5 715,18 tun méně než v roce 2009.

Máslo

Výroba másla se v listopadu zvýšila, a to na 3 714,40 tun. Při srovnání s říjnem je to nárůst o 441,80 tun (13,5 %) a při srovnání s listopadem 2010 se zvýšila letošní výroba o 246,10 tun (7,1 %). Průměrná měsíční výroba ve třetím čtvrtletí 2011 činila 3 151,67 tun, z čehož vyplývá, že listopadová výroba byla ve srovnání s tímto čtvrtletím nadprůměrná. Od počátku roku bylo vyrobeno 35 578 tun másla. V roce 2010 vyrobily mlékárny celkem 40 688,50 tun másla, což je o 5 087,4 tun (11,1 %) méně než v roce 2009.

Zásoba másla se v listopadu snížila. Na skladech měly mlékárny zásobu 1 471,10 tun másla, a to je o 38,20 tun méně než v říjnu a o 15,6 tun více než v listopadu 2010.

Prodej másla ve spotřebitelském 250 g balení se v listopadu zvýšil. Bylo prodáno 1 105,57 tun másla, a to je o 86,93 tun více než v říjnu. Při meziročním srovnání došlo letos k nárůstu proti listopadu 2010

o 107,12 tun. Od počátku roku bylo prodáno 10 822,48 tun másla ve spotřebitelském balení. Za celý rok 2010 prodaly mlékárny 13 193,80 tun másla ve spotřebitelském balení, a to je o 4 185,70 tun (24,1 %) méně než v roce 2009.

Průměrná cena, za kterou mlékárny prodávaly kilogram másla ve spotřebitelském 250 g balení, v listopadu vzrostla na 105,73 Kč/kg. To je ve srovnání s říjnovou cenou 104,36 Kč/kg nárůst o 1,37 Kč/kg a při srovnání s listopadem 2010 vzrostla letos jeho cena o 13,59 Kč/kg, tedy o 14,7 %. V listopadu 2007 dosáhla cena másla zatím historicky nejvyšší hodnoty 120,27 Kč/kg.

Sýry a tvaroh

V listopadu došlo k nárůstu výroby sýrů. Ve srovnání s říjnem došlo ke zvýšení výroby o 14,60 tun (0,2 %) a proti listopadu 2010 se výroba sýrů snížila o 914,8 tun. V listopadu 2011 bylo vyrobeno 6 490,00 tun přírodních sýrů, což je méně než měsíční průměr ve třetím čtvrtletí roku 2011, který činil 6 812,97 t/měsíc. Od počátku roku 2011 bylo vyrobeno 73 433,60 tun přírodních sýrů. Celkem bylo v roce 2010 vyrobeno 82 581,9 tun přírodních sýrů, což je o 276,30 tun (0,3 %) méně než v roce 2009.

Zásoba sýrů přírodních se u mlékáren snížila v listopadu 2011 ve srovnání s říjnem o 584,10 tun (13,9 %) na 3 625,8 tun.

Kilogram eidamské cihly s obsahem tuku v sušině 30 % prodávaly mlékárny v listopadu za 90,80 Kč, což je o 3,47 Kč/kg více než v říjnu a o 3,19 Kč/kg méně než v listopadu 2010. Prodej 30 % eidamu se v listopadu snížil na 992,14 tun, což je proti říjnu pokles o 130,18 tun a proti listopadu 2010 se prodej snížil o 19,32 t.

Kilogram eidamské cihly s obsahem tuku v sušině 45 % prodávaly mlékárny v listopadu za 91,51 Kč, což je o 0,87 Kč/kg více než v říjnu. Prodej 45 % eidamu v listopadu klesl o 68 tun na 61 tun.

Cena měkkého tvarohu (v balení 250 g, sušina 23 %) se v listopadu zvýšila na 44,46 Kč/kg. Proti říjnu je to nárůst o 0,58 Kč na kilogram a zatím nejvyšší letošní cena. Prodej se snížil, a to na 271,58 tun, což je ve srovnání s říjnem o 41,86 tun méně.



Státní zemědělský intervenční fond

Mléčné kvóty

Plnění dodávek referenčního množství mléka pro kvótový rok 2011/2012

V období od 1.11.2011 do 30.11.2011 dodali producenti odběratelům 206 669,4 tun mléka, přímý prodej byl 577,9 tun mléka.

Plnění referenčního množství pro dodávky za kvótový rok 2011/2012, od 1.4.2011 do 30.11.2011 činí celkem 1 763 096,5 tun, tj. 61,68 % vnitrostátního referenčního množství mléka pro dodávky (2 858 254,8 tun). Plnění referenčního množství pro přímý prodej v kvótovém roce 2011/2012, od 1.4.2011 do 30.11.2011, činí celkem 4 689,5 tun, tj. 24,61 % vnitrostátního referenčního množství mléka pro přímý prodej (19 056,1 tun).

K 30.11.2011 bylo v systému mléčných kvót evidováno celkem 2 061 producentů, kteří byli držiteli individuální kvóty pro dodávky, dále 261 držitelů IK pro přímý prodej a 83 schválených odběratelů.

V listopadu byly potvrzeny převody IK v celkové výši 140,1 t pro dodávky. Do rezervy bylo odňato 4,8 tun mléka pro dodávky.

V listopadu došlo k přerušování, či ukončení produkce mléka u 13 producentů, držitelů IK. Na základě převodu zahájil produkci mléka s IK pro dodávky 1 subjekt.

V listopadu byly provedeny změny IK, z IK pro přímý prodej na IK pro dodávky ve výši 42,1 tun.

Vyčlenění části rezervy určené ke zvýšení stávajících, popřípadě přidělení nových individuálních kvót

V souladu s § 6 odst. 4 nařízení vlády č. 244/2004 Sb., ve znění pozdějších předpisů, vyčleňuje SZIF část rezervy, která bude použita ke zvyšování stávajících, popřípadě přidělování nových individuálních kvót mléka ke dni 1.3.2012 takto:

1. vnitrostátní kvóta pro dodávky ve výši59 000 000 kg
2. vnitrostátní kvóta pro přímý prodej ve výši 7 000 000 kg

Podpora spotřeby školního mléka

Ve školním roce 2010/2011 bylo do programu Podpora spotřeby školního mléka zapojeno 6 mlékárenských subjektů a cca 2 800 škol.

Celkem bylo do škol dodáno 12 945 tis. kusů podporovaných mléčných výrobků (dále jen PMV). Podíl jednotlivých PMV činil:

- 58 % ochuceného polotučného mléka,
- 10 % neochuceného polotučného mléka,
- 1 % kysaného ochuceného mléka,
- 6 % ochucených ovocných jogurtů,
- 4 % čerstvých sýrů ostatních a ochucených tvarohů,
- 21 % smetanového krému.

V porovnání se školním rokem 2009/2010 se celkové dodávky „školního mléka“ snížily o 6 %. Důvodem tohoto snížení je zúžení sortimentu dodávaných PMV u některých subjektů a dále nižší počet škol zapojených do programu - o 4% v porovnání s předcházejícím školním rokem.

Schváleným mlékárnám byla vyplacena podpora z finančních zdrojů ES ve výši 10 356 tis. Kč a národní podpora z finančních zdrojů ČR ve výši 43 257 tis. Kč. Celkem tak bylo na „školní mléko“ vyplaceno 53 613 tis. Kč. V porovnání se školním rokem 2009/2010 se podpora z ES snížila o 14 %. Podíl národní podpory činil 80 %.

V kontrolním období od 1. srpna 2010 do 31. 7. 2011 provedl SZIF kontrolu na místě ve všech schválených subjektech (6) a ve 131 vybraných školách. Předmětem kontroly bylo dodržování podmínek schválení a oprávněnosti vyplacení podpory a národní podpory v některých obdobích školního roku 2008/2009 a ve třech obdobích 2009/2010. Při kontrole nebyly zjištěny žádné nedostatky závažného charakteru.

V listopadu 2011 mlékárny vyrobily 225,4 tis. litrů školního mléka, z toho bylo 197,3 tis. litrů mléka ochuceného. Od počátku roku 2011 bylo vyrobeno cca 1 652,9 tis. litrů školního mléka, z toho cca 1 423,10 tis. litrů mléka ochuceného. Za kalendářní rok 2010 bylo vyrobeno 2 356,6 tis. litrů školního mléka, z toho bylo 2 039,1 tis. litrů mléka ochuceného. Údaje o výrobě školního mléka za srpen a září nelze zveřejnit, z důvodu ochrany důvěrnosti údajů. Lze však předpokládat, že výroba byla nepodstatná.

Použití kaseinu a kaseinátů při výrobě sýrů

V prosinci 2011 byli upozorněni výrobci sýrů, aby do 15. ledna 2012 zaslali souhrnný výkaz o výrobě sýrů za období červenec - prosinec 2011.

Intervenční nákup a skladování

Intervenční zásoby másla/SOM v ČR a jejich prodej

Máslo - SZIF nemá na skladech žádné zásoby intervenčního másla (veškeré množství skladované v ČR bylo prodáno v roce 2010).



SOM – SZIF eviduje v intervenčních skladech cca 330 tun, které budou využity v rámci programu pomoci nejchudším obyvatelům EU v roce 2012.

Intervenční zásoby másla/SOM v EU a jejich prodej

Máslo - Ve skladech už není žádné množství k dispozici pro intervenční prodeje, zbylé množství 1 544 tun je rezervováno na pomoc nejchudším. V soukromých skladech bylo v říjnu kolem 48 tis. tun.

SOM - V intervenčních skladech členských států EU se v říjnu 2011 nacházelo cca 53 tis. tun SOM pro pomoc nejchudším v roce 2012.

Situace v zahraničí

Světová tržní cena v paritě vyplaceně loď (FOB) v západní Evropě se v prosinci 2011 u všech sledovaných komodit mimo sušené syrovátky snížila.

U másla se výrazně snížila cena o 300 USD/t na 4 650 USD/t. U SPM se cena snížila o 200 USD/t na 3 794 USD/t. U SOM cena klesla na hodnotu 3 069 USD/t, což je pokles o 119 USD/t. Cena sušené syrovátky vzrostla proti listopadu o 44 USD/t na 1 350 USD/t.

Zdroj: USDA

Aktuálně vydané předpisy pro mléko a mlékárenské výrobky

Aktuálně vydané předpisy EU, týkající se mléka a mlékárenských výrobků

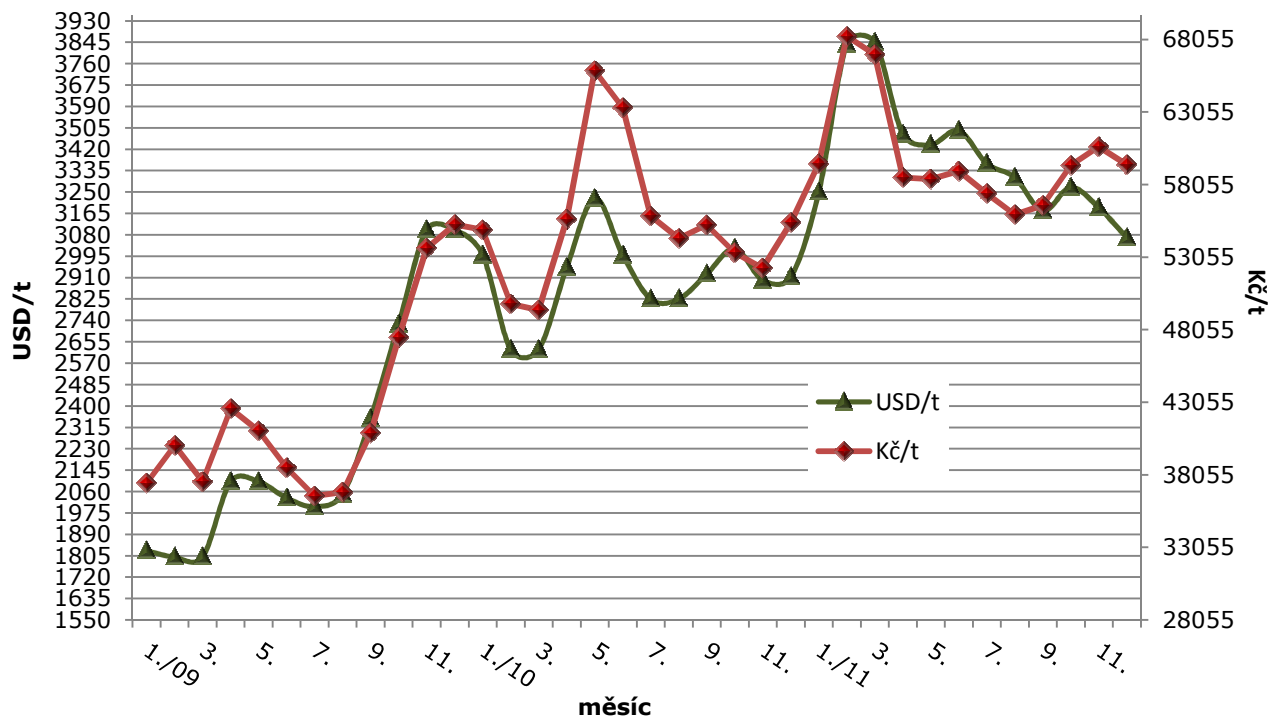
Prováděcí nařízení Komise (EU) č. 1291/2011 ze dne 9. prosince 2011, kterým se stanoví, do jaké míry lze přijímat žádosti o dovozní licence podané v listopadu 2011 pro některé mléčné výrobky v rámci některých celních kvót otevřených nařízením (ES) č. 2535/2001.

Zdroj: Úřední věstník Evropské unie

Aktuálně vydané předpisy ČR, týkající se mléka a mlékárenských výrobků

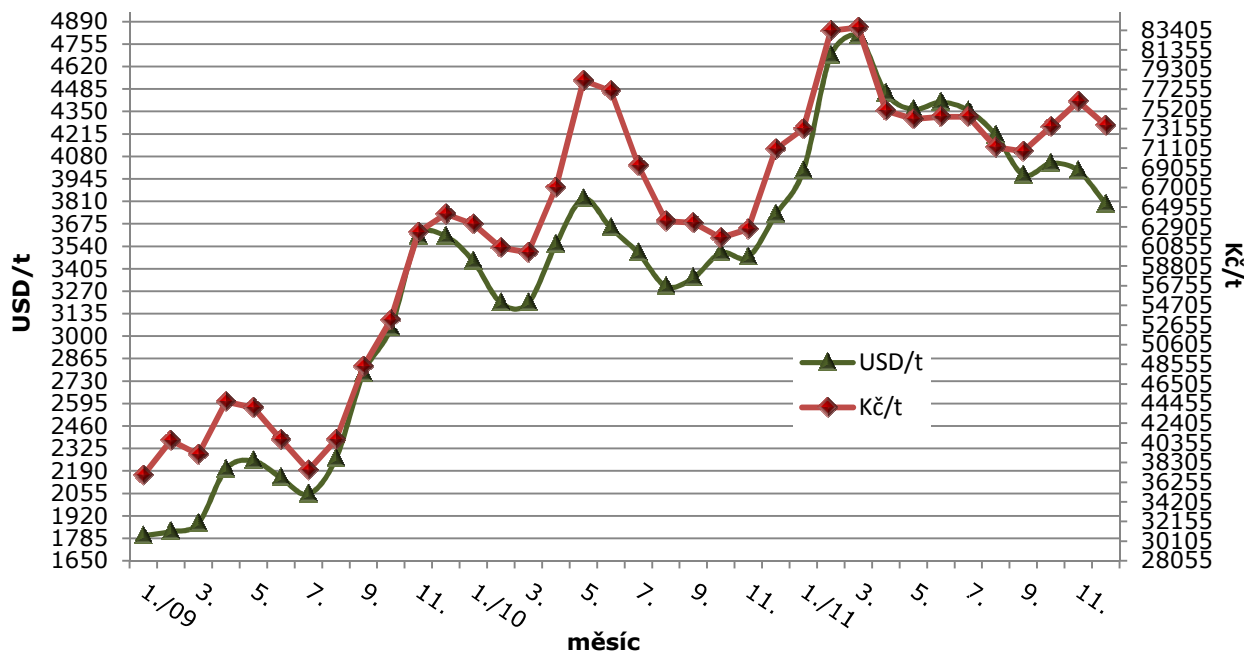
Sdělení Ministerstva financí č. 397/2011 o vydání výměru MF č. 01/2012, kterým se vydává seznam zboží s regulovanými cenami.

Vývoj ceny FOB u SOM v letech 2009 - 2011





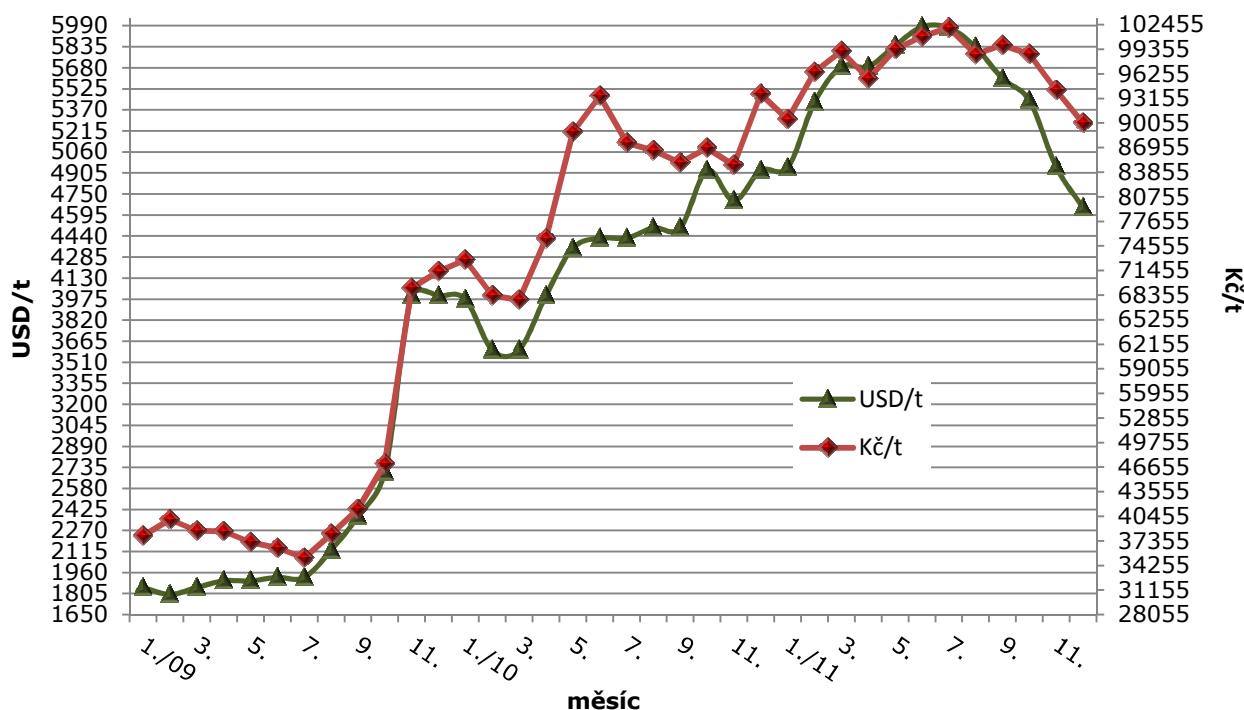
Vývoj ceny FOB u SPM v letech 2009 - 2011



Pozn.: Ceny v Kč jsou přepočteny průměrným měsíčním kurzem ČNB k danému měsíci.

Zdroj: Dairy Markets; USDA a ČNB

Vývoj ceny FOB u másla v letech 2009 - 2011



Pozn.: Ceny v Kč jsou přepočteny průměrným měsíčním kurzem ČNB k danému měsíci.

Zdroj: Dairy Markets; USDA a ČNB


Tab.: č.2 Kurzy devizového trhu - měsíční průměry za rok 2010 a 2011

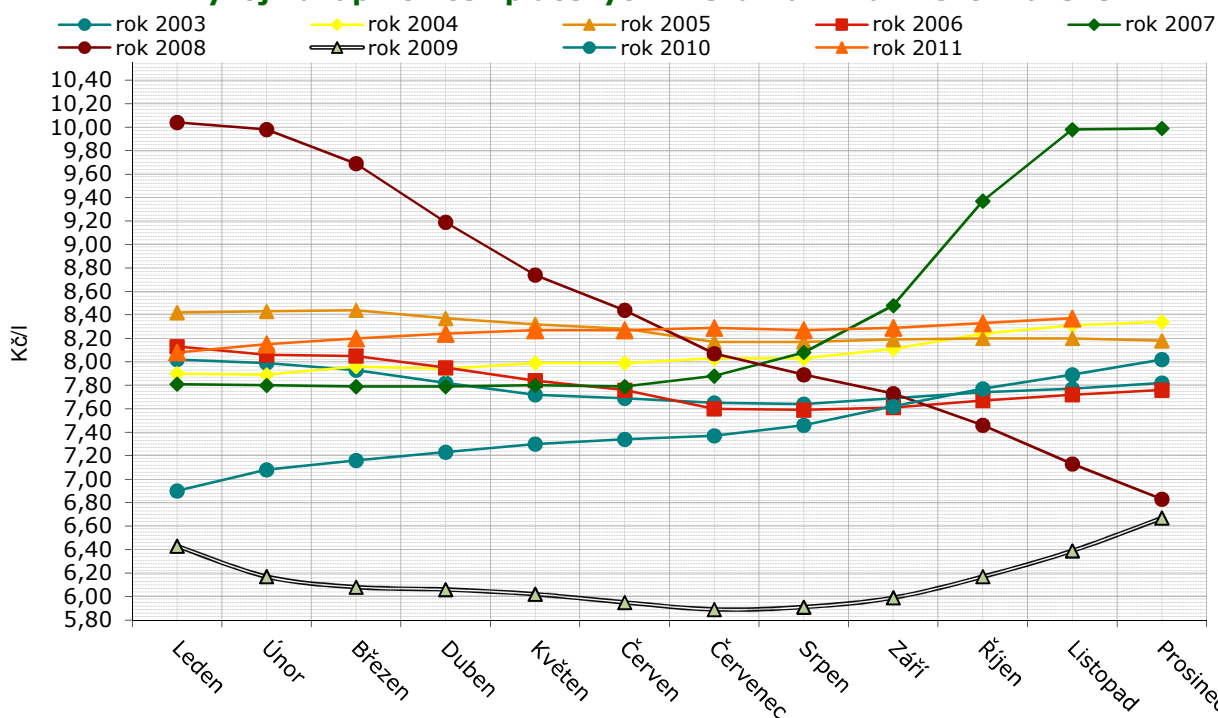
měsíc	I.	II.	III.	IV.	V.	VI.	VII.	VIII.	IX.	X.	XI.	XII.
USD10	18,313	18,981	18,822	18,873	20,435	21,119	19,789	19,243	18,901	17,642	18,033	19,028
USD11	18,308	17,786	17,424	16,817	16,999	16,880	17,079	16,921	17,834	18,163	18,775	19,365
EUR10	26,136	25,976	25,540	25,313	25,666	25,780	25,305	24,807	24,651	24,526	24,637	25,165
EUR11	24,449	24,276	24,392	24,291	24,383	24,285	24,341	24,273	24,557	24,848	25,453	25,515

Zdroj: ČNB

Tab. č.1 Nákupní ceny za mléko (placené mlékárnami) – průměr nákupů celkem Kč/l

rok/měsíc	I.	II.	III.	IV.	V.	VI.	VII.	VIII.	IX.	X.	XI.	XII.
1999	7,78	7,75	7,69	7,11	6,28	6,20	6,79	7,02	6,95	7,23	7,44	7,46
2000	7,44	7,45	7,45	7,45	7,43	7,42	7,41	7,41	7,45	7,49	7,49	-
2001	7,67	7,70	7,69	7,73	7,75	7,75	7,74	7,73	7,81	7,95	8,07	8,13
2002	8,25	8,23	8,22	8,20	8,15	8,08	8,04	8,01	8,04	8,05	8,08	8,08
2003	8,02	7,99	7,93	7,82	7,72	7,69	7,65	7,64	7,69	7,74	7,77	7,82
2004	7,90	7,89	7,96	7,94	7,99	7,99	8,03	8,03	8,11	8,24	8,31	8,34
2005	8,42	8,43	8,44	8,37	8,32	8,28	8,17	8,17	8,19	8,20	8,20	8,18
2006	8,13	8,06	8,05	7,95	7,84	7,76	7,60	7,59	7,61	7,67	7,72	7,76
2007	7,81	7,80	7,79	7,79	7,80	7,79	7,88	8,08	8,48	9,37	9,98	9,99
2008	10,04	9,98	9,69	9,19	8,74	8,44	8,07	7,89	7,73	7,46	7,13	6,83
2009	6,43	6,17	6,08	6,06	6,02	5,95	5,89	5,91	5,99	6,17	6,39	6,67
2010	6,90	7,08	7,16	7,23	7,30	7,34	7,37	7,46	7,62	7,77	7,89	8,02
2011	8,08	8,15	8,20	8,24	8,27	8,27	8,29	8,27	8,29	8,33	8,37	

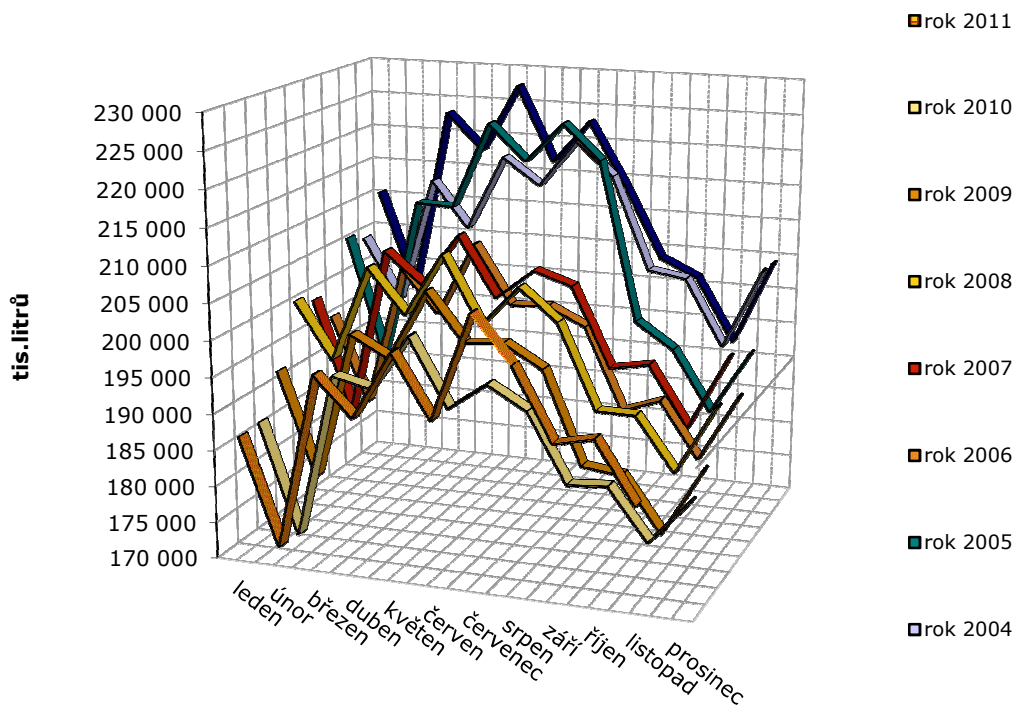
Zdroj: Mlék(MZe) 6-12

Vývoj nákupních cen placených mlékárnami za mléko kravské


Zdroj: Mlék(MZe) 6-12



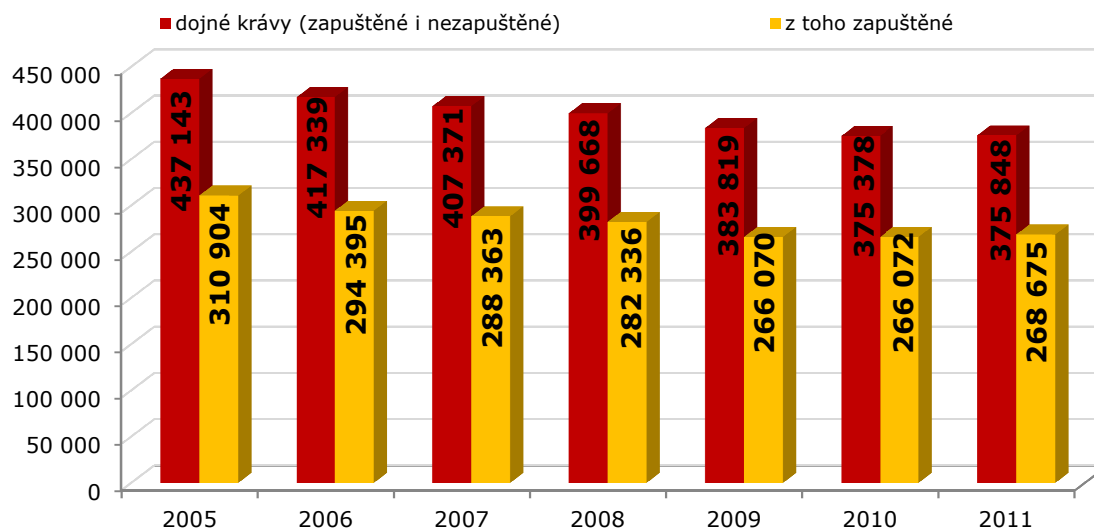
Nákup mléka po měsících



Pozn.: V grafu jsou uvedeny nákupy mléka tuzemskými mlékárnami včetně nákupů ze zahraničí, v grafu není zohledněn vývoz mléka z ČR a hodnoty tudíž není možné zaměřovat s produkcí mléka v ČR. Údaje v grafu proto není možné použít k vyhodnocení plnění mléčné kvóty, této problematice je věnována samostatná kapitola v textu.

Zdroj: Mlék (MZe)6-12

Vývoj stavů dojných krav v ČR



Pozn.: Stavů dojných krav jsou ke konci uvedeného roku. V roce 2011 je stav ke konci 1. pololetí 2011

Zdroj: ČSÚ



Tab.: č.3 Ceny mlékárenských výrobků při prodeji z mlékárny

Kurz ECB (EVROPSKÁ CENTRÁLNÍ BANKA) za prosinec – 25,557 Kč/€

Název výrobku	Cena v Kč/kg, průměr za prosinec	Změna k listopadu v %
Sušená syrovátka <i>bez přidaného cukru, baleno v pytlích po 25 kg</i>	24,03	8,2
Sušené odtučněné mléko <i>tuk do 1,5 %, baleno v pytlích po 25 kg</i>	59,79	0,3
Sušené plnotučné mléko <i>tuk 26%, baleno v pytlích po 25 kg</i>	75,36	-1,0
Máslo ve spotřebitelském balení 250 g <i>tuk minimálně 82 %, voda max. 16 %</i>	105,66	0,6
Máslo v blocích 25 kg <i>tuk minimálně 82 %, voda max. 16 %</i>	93,95	-1,8
Máslo v blocích 25 kg + dopravní náklady <i>včetně dopravních nákladů 2,5 €/100 kg</i>	94,59	-1,8
Sýr ementálského typu – Primátor <i>tuk minimálně 45 %</i>	139,30	-3,3
Eidam 45 <i>tuk minimálně 45 %</i>	94,41	2,4
Eidam 30 <i>tuk minimálně 30 %</i>	89,88	1,2

Ceny zjišťuje SZIF na základě nařízení Komise 562/2005, zákona č. 256/2000 Sb., ve znění pozdějších předpisů a nařízení vlády ČR č. 225/2004 Sb.

Zdroj: TIS^{ČR}

Prognóza vývoje světových cen mléka

Podle aktuálního odhadu amerického ministerstva zemědělství (USDA) by na světovém trhu s mléčnými výrobky mělo dojít k zastavení trendu klesajících cen. Jak odborníci z Washingtonu ve své analýze globálního trhu s mlékem konstatovali, existují první signály, že se kontinuální pokles cen zastaví a že se v letošním roce cenová hladina stabilizuje. Díky poklesu světových zásob, především ve státních skladech, by podle názoru amerických tržních expertů mohly ceny při krátkodobých omezeních nabídky opětovně vylézt nahoru.

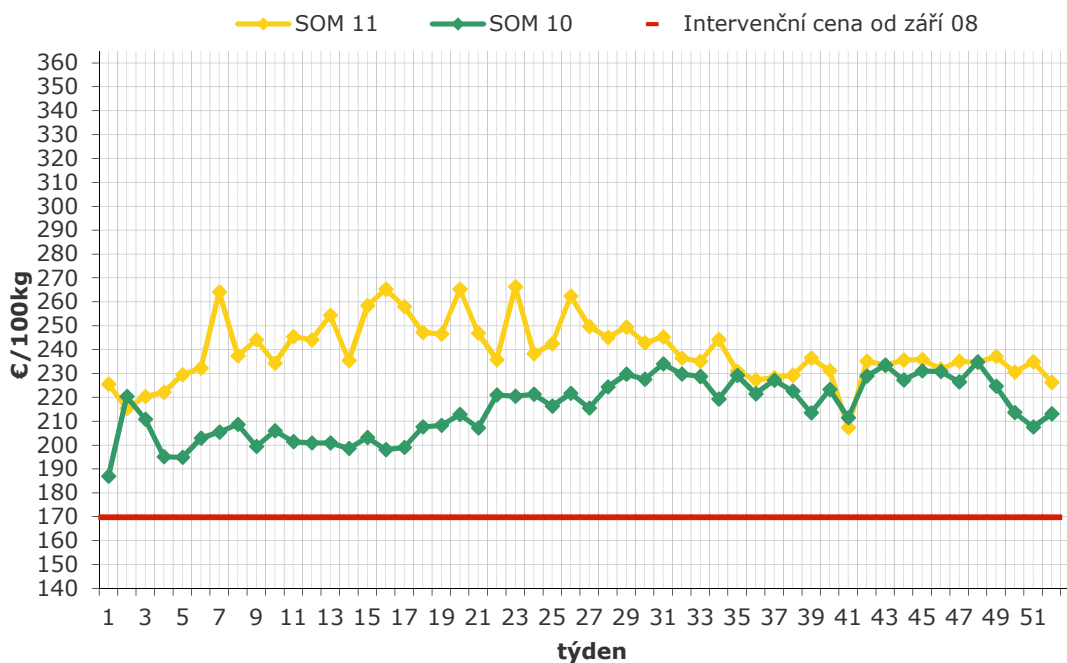
Na straně nabídky by mělo dojít k oslabení růstu. Produkce kravského mléka v producentsky významných zemích by měla v roce 2012 celkově narůst pouze o 1,8 % na rozdíl od loňského odhadovaného nárůstu ve výši 2,4 %. Současně se počítá, především v Asii, s dalším nárůstem

spotřeby mléčných produktů a tomu odpovídající vyšší poptávce po dovozech, protože tam zůstává hospodářská dynamika v mezinárodním srovnání nadprůměrně vysoká a je pravděpodobný nárůst disponibilních příjmů u asijských spotřebitelů. Nicméně experti odhadují, že by i v tomto regionu a zejména v Číně mělo dojít ke znatelnému utlumení vývoje konjunktury.

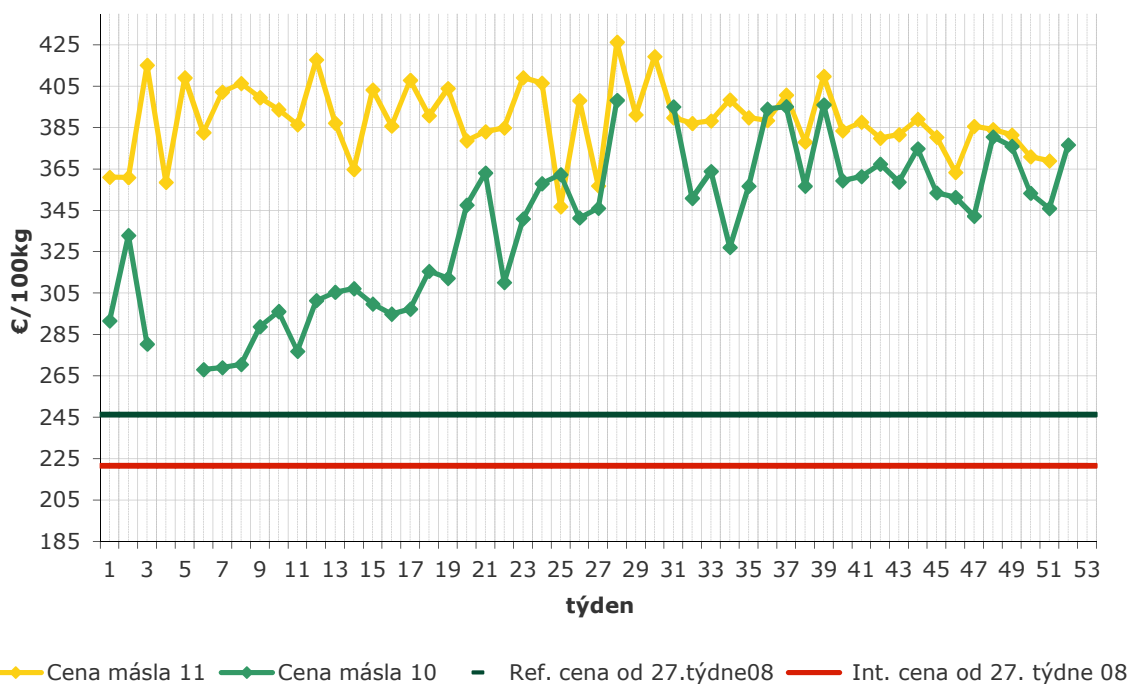
Rozhodující pro oslabování cen datované od poloviny loňského roku byl nárůst globální nabídky, který byl dále akcelerován dobrými klimatickými podmínkami v Oceánii. Od června do října vývozní ceny sušeného odstředěného mléka z Oceánie poklesly o 16 % a u sušeného plnotučného mléka o 25 %. V první polovině 2011 se ale ceny mezinárodně obchodovaných mléčných výrobků podmíněně nabídkou nacházely na velmi vysoké úrovni.

Zdroj: ÚZEI

Vývoj cen SOM v ČR (pytle 25 kg) vůči intervenční ceně



Vývoj CPV másla v ČR (blok 25 kg) vůči intervenční ceně

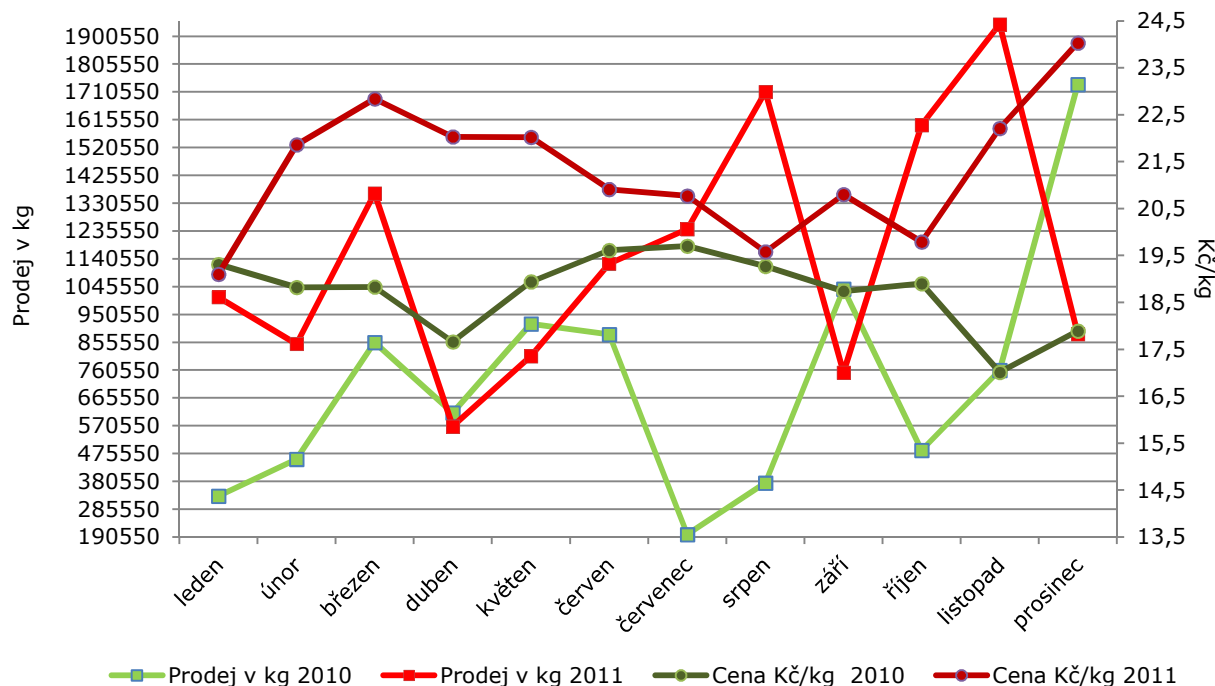


Pozn. Cena másla je včetně dopravních nákladů 2,5 €/100 kg.

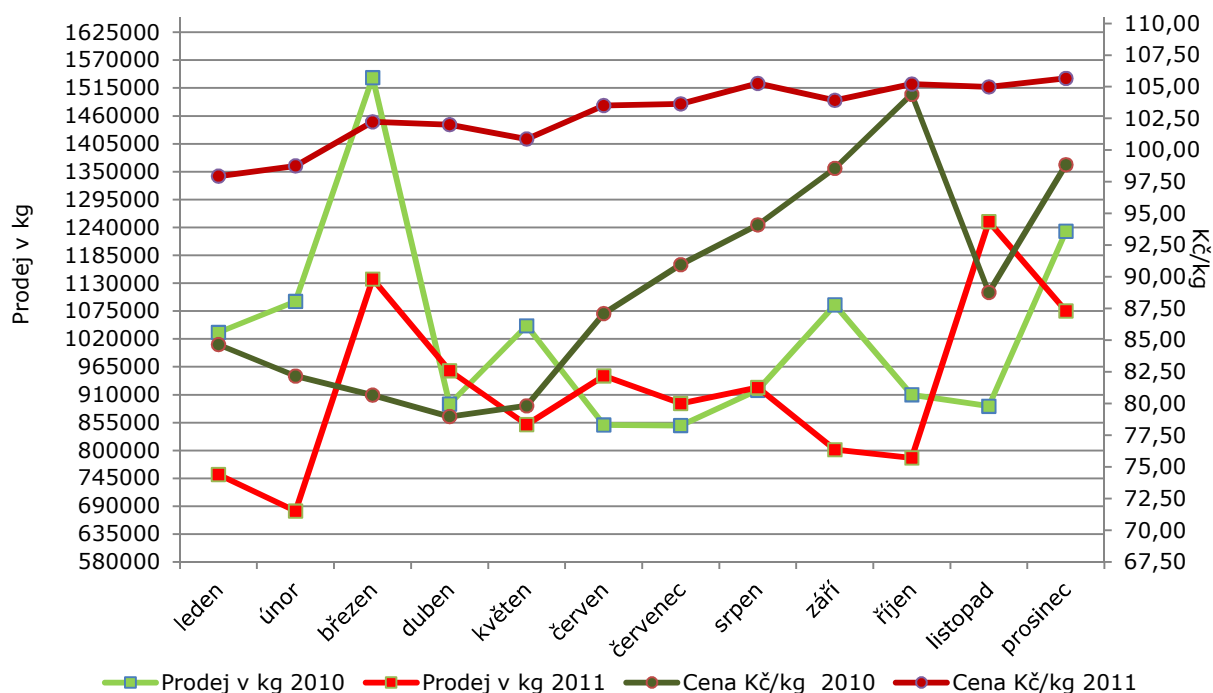
Zdroj: TIS^{ČR}



Vývoj prodejů a cen sušené syrovátky, v letech 2010 a 2011

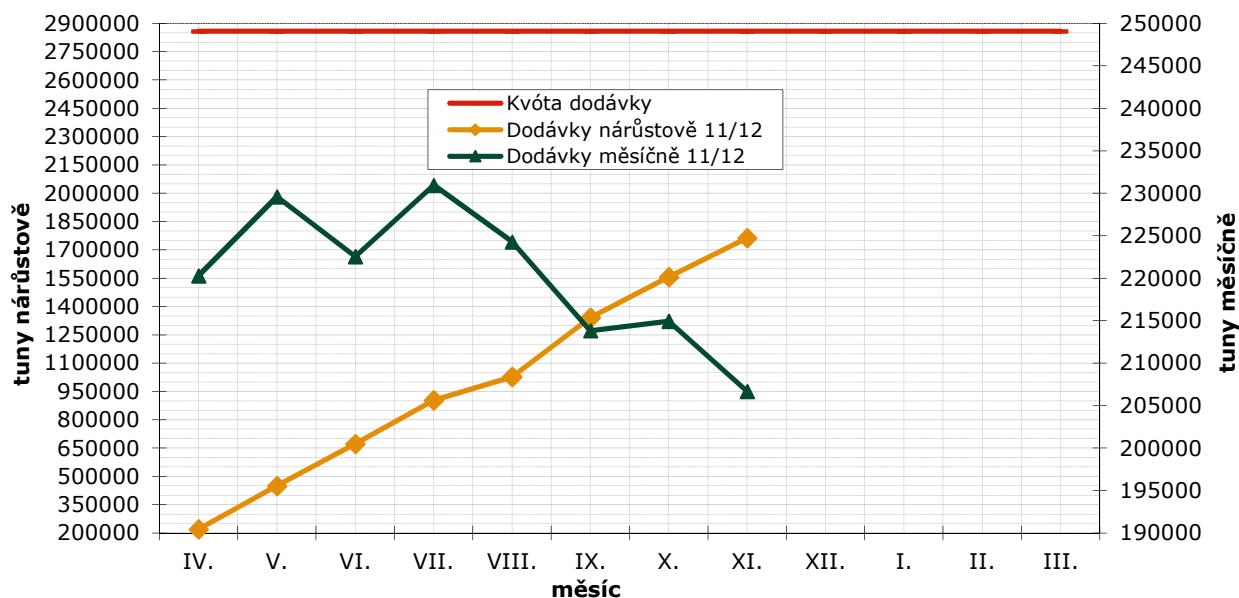


Vývoj prodejů a cen u másla ve spotřebitelském balení, v letech 2010 a 2011



Zdroj: TIS^{CR}

Plnění mléčné kvóty pro dodávky v kvótovém roce 11/12



Poznámka: Výše kvóty je pro kvótový rok 2011/12 – 2 858 254,8 tun

Zdroj: SZIF

Odbytové ceny mlékárenských výrobků na Slovensku v 52. týdnu 2011

Výrobek	Cena €/100 kg	Prodané množství v t	Změna ceny k 51. týdnu 2011 v %	Změna ceny k 52. týdnu 2010 v %
Polotučné mléko trvanlivé, tuk 1,5%	43,41	1 996,00	0,5	-1,7
Jogurt smet. ovocný, 150 g, tuk 7,5-10%	160,92	94,24	-14,4	7,2
Smetana zakysaná 150 – 250g, tuk 12-14%	130,32	80,08	-4,2	-0,6
Smetana zakysaná 150 – 250g, tuk 16%	185,62	10,71	2,6	5,1
Máslo čerstvé spotř. balení	488,69	61,65	1,0	8,3
Máslo bloky 16% vody	450,30	0,97	1,9	7,2
Tvaroh měkký, 250 g	272,13	19,95	-1,5	2,2
Tvaroh tučný, 250g, tuk 38% a více	284,23	17,52	1,9	-1,4
Eidamská cihla 45% tuku v sušině	439,42	21,93	5,3	29,8
Parenica neuzená	518,09	5,49	-4,4	-2,7
Parenica uzená	519,47	13,26	0,2	1,5
Oštěpek uzený 40 – 50 % tuku v sušině	599,07	2,81	-1,2	19,5
Polooštěpek uzený	520,85	8,03	2,4	-1,1
Bryndza zimní, sýr v balení 125 – 250 g	486,32	24,48	-1,1	14,7
Bryndza zimní, sýr volně ložená (5 – 10 kg)	430,38	11,62	-2,0	8,3
Sušené plnotučné mléko	321,00	1,03	-8,3	-8,0
Sušené odtučněné mléko	255,00	0,75	-5,7	10,4

Poznámka : Uváděné ceny jsou bez DPH; - Údaje nejsou k dispozici.

Zdroj : PPA ATIS



Kauflandu dochází jogurty od Danone, firmy se nedohodly

Mlékárenský koncern Danone přestal dodávat své výrobky do hypermarketů Kaufland. Společnosti se dosud nedohodly na podmínkách obchodní spolupráce pro rok 2012. Firma Danone o tom v pondělí informovala ČTK.

V prodejnách Kaufland tak nebudou do doby, než bude smlouva uzavřena, k dostání například mléčné výrobky značek Actimel, Activia či Dobrá máma. Vyjádření společnosti Kaufland, která patří mezi největší maloobchodní řetězce v Česku, se ČTK nepodařilo zjistit.

"Vzniklé situace a komplikací způsobených našim věrným zákazníkům litujeme. Po dobu, než dojde k uzavření oboustranně akceptovatelných podmínek, nebudou výrobky společnosti Danone v řetězci Kaufland k dostání, v plném zastoupení však jsou k dostání ve všech ostatních obchodních řetězcích," uvedl ředitel kvality a externí komunikace české pobočky Danone Miloš Štafen. Dodal, že o spolupráci s Kauflandem chce mlékárna dále jednat.

Prodejnám Kaufland se rychle tenčí zásoby mléčných výrobků od Danone. Na informačních panelech v řadě prodejen na tento fakt své zákazníky upozorňuje, omlouvá se jim a zároveň jim jmenovitě doporučuje, kterými výrobky od jiných dodavatelů může ty nedostatkové od Danone nahradit.

Obchodní řetězec Kaufland patří mezi nejtvrdší vyjednávače na českém trhu, za což ho kritizují někteří dodavatelé. S Kauflandem například v roce 2007 ukončil spolupráci v ČR a na Slovensku přední český výrobce cukrovinek Opavia-LU. Právě firmě Kaufland loni Úřad pro ochranu hospodářské soutěže (ÚOHS) uložil první pokutu za zneužití nového zákona o významné tržní síle, který reguluje vztahy mezi obchodníky a dodavateli. Kaufland podle úřadu s nadpoloviční většinou svých dodavatelů dojednával lhůty splatnosti delší než 30 dnů a dopustil se také dalších deliktů, za což mu byla vyměřena pokuta 13,628 milionu korun.

Původem francouzská potravinářská skupina Danone je největším výrobcem čerstvých mléčných výrobků na světě a druhým největším producentem minerální vody. Od roku 2007, kdy firma odkoupila společnost Numico, je také výrobcem dětské výživy a speciální výživy pro zdravotnické účely. Na český trh společnost vstoupila v roce 1990.

Zdroj: Aktuálně.cz

Kvalita másla podle šetření d-testu

Másla na našem trhu jsou kvalitní i méně kvalitní. Rostlinný tuk není přidáván, občas se vyskytuje zvýšený obsah vody, výjimečně žluklost či zatuchlost.

Máslo je definováno nařízením 1234/2007/ES, musí být vyrobeno pouze z mléčného tuku, jehož obsah je nejméně 80 % (a nejvýše 16 % obj. vody cca 18 % hmotn.). Nepřípustná jsou aditiva (ěčka) a přídavek jiných tuků. Pokud jsou přidány rostlinné tuky, nesmí se použít označení máslo. Nižší obsah tuku může mít máslo třičtvrtětučné (60 – 62 %) nebo polotučné (39 – 41 %, "light", „se sníženým obsahem tuku"), což musí být na obalu uvedeno. V ČR bylo dříve požadováno nejméně 82 % tuku, což většina českých výrobců stále dodržuje.

S označením „čerstvé" se smí prodávat jen máslo 20 dní od data výroby. Trvanlivost másla stanovují výrobci sami, obvykle 40 dní od data výroby nebo déle. Datum výroby se však uvádět nemusí. Země původu se pozná podle tzv. osvědčení nezávadnosti příslušného výrobního podniku - údaje v oválku, kde se však uvádí poslední podnik, který máslo zpracovával (balárna) a nepozná se skutečný původ. Často je jako země původu v souladu s legislativou uváděna EU.

V ČR je spotřeba másla 4,9 kg na osobu ročně, což překračuje průměr EU (3,95 kg). V r. 1989 činila spotřeba 9,4 kg.

Časopis d-test provedl hodnocení řady másel nacházejících se na českém trhu - tuzemských i z dovozu. Vyskytují se másla kvalitní i méně kvalitní. Cena není zárukou kvality. Nebyl zjištěn přídavek rostlinných tuků. Výjimečně byl překročen přípustný obsah vody nebo žluklost, zatuchlost či pachů. Nepřípustná žluklost obvykle souvisí s vyznačenou dlouhou dobou trvanlivosti. V celkovém hodnocení zahrnujícím obsah tuku a vody (10 %), látkové složení aroma (20 %), senzorické hodnocení (60 %) a obal a uvedené údaje (10 %) nejlépe uspělo Jihočeské máslo z Madety, s ohledem na cenu se však spíše vyplatí Tradiční máslo z Moravy. Za "výhodný nákup", tzn. hodnocení poměru kvalita/cena byla označena másla "Spar S Budget" a "Lidl Pilos".

Zdroj: APIC-AK

Pro Nory ted' není pokladem ropa, nýbrž máslo

Bohaté Norsko trápí před Vánoce nevídaná věc – zoufalý nedostatek másla. Stav na trhu s máslem dokonce přiměl vládu k tomu, aby snížila dovozní cla na máslo ze zahraničí. Dnes o tom



informovala agentura AP s tím, že v ohrožení je tak mimo jiné příprava tradičních norských vánočních pochutin.

Spotřeba másla v této skandinávské zemi letos neustále roste. Svůj podíl na tom má mimo jiné obliba zvláštní tukové diety, která staví na nízkém obsahu uhlohydrátů. Ve srovnání s loňským listopadem vzrostla poptávka po másle o více než 30 procent, což je důvodem prázdných regálů v obchodech.

Za nedostatkem másla stojí také deštivé léto, které se odrazilo ve špatné doživosti. Nízké výnosy mléka se poté promítly do domácí produkce másla, kterou Oslo chrání vysokými dovozními cly. Celní tarify tak zajišťují, že devět z deseti balení másla v obchodech je norského původu.

Pomoci by mělo snížení cla

Vláda v Oslu se ale rozhodla pro drastické opatření, aby si norské rodiny mohly krajíc chleba opět bohatě namazat máslem. Do konce března snížila clo o více než 80 procent a zrušila mléčné kvóty pro místní farmáře, které měly zabránit zahlcení trhu s mlékem.

Největší norská mlékárenská společnost Tine snížení dovozních cel ocenila, protože díky tomu bude moci výrazně zvýšit domácí výrobu. Zahraniční máslo chce využívat k produkci jiných výrobků.

Tine, která dodává do obchodů 90 procent všeho másla, původně doufala, že máslovou bídu vyřeší dodávkou více než milionu kilogramů másla navíc ve srovnání s loňským rokem. Mluvčí společnosti Øystein Knoph nyní připouští, že to bude pro vánoční poptávku příliš málo a příliš pozdě. „Je to politováníhodná situace. Předpovědi ukazují, že situace se vrátí do normálu nejdříve na konci ledna,“ řekl Knoph.

Máslo se vozí i pašuje ze Švédska

Nedostatek másla vede k zoufalým krokům. V uplynulém týdnu zadrželi norští celníci pašeráka, který se pokusil ze Švédska převézt 90 kilogramů másla. Podnikavci zase nabízejí na internetu kilogram švédského másla za 400 norských korun (přes 1300 korun), což je více než šestkrát dražší než běžná maloobchodní cena.

Šéf švédského řetězce supermarketů EuroCash Fredrik Jakobsson uvedl, že ve čtyřech obchodech u hranic s Norskem lidé za poslední dva týdny nakoupili 25 tun másla, což je pětinasobek normálního prodeje. „Prodáváme více másla než kdykoli předtím. Tento týden ale začínáme pociťovat nedostatek,“ řekl. „Zakoupili jsme dodatečné zásoby, ale ani to nebylo dost, takže nyní dovážíme další.“

Pomocnou ruku podalo tento týden Dánsko, velký producent mléčných výrobků. Norům naopak

nepomůže Island. Jak informoval portál Ice News, mlékárenský podnik Mjólkursamsalan odmítl zaslat do Norska velkou dodávku másla, protože se obává, že by tato humanitární pomoc vyprázdnila v předvánočním čase islandské regály.

Zdroj: E15 on line

Jogurty s nižším obsahem cukru a aditiv

Spotřebitelé ve Švýcarsku dávají přednost jogurtům se sníženým obsahem cukru a látek zvýrazňujících chuť a vůni. Obsah aromatických látek není u těchto výrobků vyšší, ale je naopak mírně snížen v případě, že výrobci chtějí redukovat v jogurtech obsah cukru. Jedině tak zůstane zachována rovnováha cukru a látek zvýrazňující chuť a vůni. K tomuto výsledku dospěli experti z výzkumného ústavu Agroscope Liebefeld-Posieux (ALP-Haras) na základě vyhodnocení výsledků degustací, na nichž se podílelo v průběhu uplynulého roku více než 400 osob.

Podle informací švýcarských vědců byla hodnocena chuť jogurtů s přídavkem cukru pouze 7 místo obvyklých 10 % jako příjemná. Pokud ale poklesl přídavek cukru na 5 %, byla chuť jogurtu klasifikována jako mírně nepřijatelná a jogurt nedostatečně aromatický, ačkoliv byl obsah zchutňujících látek ve všech testovaných jogurtech stejný. Tyto výsledky podle odborníků z ALP-Haras potvrdily, že cukr zintenzivňuje aroma.

V rámci následujícího šetření nechali vědci degustovat různé jogurty s identickým přídavkem cukru ve výši 7 %, ale lišících se v intenzitě aromatizace. V tomto případě konzumenti nejlépe hodnotili jogurty se sníženým obsahem látek zvýrazňujících chuť a vůni. Dále byli degustátoři vyzváni, aby posoudili ideální rovnováhu mezi sladkostí a vůní jogurtů. Jogurty s nejvyšší koncentrací látek zvýrazňujících chuť byly převážnou většinou testujících osob hodnoceny jako méně sladké, zatímco jogurty se sníženým množstvím těchto aditiv degustující osoby vnímaly jako trochu moc sladké.

Zdroj: ÚZEI

Vlastník mlékárny v Příšovicích, firma Plastcom, je v konkurzu

Pražský soud prohlásil konkurz na společnost Plastcom, která vlastní mlékárnu v Příšovicích na Liberecku. Podnik, který byl posledním velkým zpracovatelem mléka v Libereckém kraji, zastavil výrobu už v listopadu. O prohlášení konkurzu požádal jeden z věřitelů, později se k němu připojili i vlastníci Plastcomu. Soud návrhu vyhověl, zjistila



dnes ČTK v insolvenčním rejstříku. Věřitelé nyní mají 30 dnů na přihlášení pohledávek.

Výroba mléka v Příšovicích měla více než stoletou tradici. Mlékárna byla založena v roce 1903 jako družstevní. Od roku 1996 byla rodinným podnikem. Do modernizace provozu investovali vlastníci v posledních letech za přispění evropských fondů 150 milionů korun. Podnik se 40 zaměstnanci zpracovával denně kolem 70.000 litrů mléka. Nosným výrobním artiklem byly tvrdé sýry Eidam, mlékárna vyráběla i goudu nebo sýry typu ementál a tvrdé sýry s příchutěmi, které tvořily 90 procent výroby. Zbylou část představovaly tvaroh, máslo a zakysané jogurtové nápoje.

Ještě v roce 2009 uskutečnila mlékárna zakázky za 257 milionů korun a vykázala mírný zisk. Loňské hospodaření už skončilo ztrátou přes 12 milionů korun. Nyní dluží podnik dodavatelům bezmála 74 milionů korun a své závazky není schopen splácet. Proto v listopadu zastavil výrobu a přestal nakupovat mléko od farmářů.

"O tom, že neodeberou mléko, jsem se dozvěděl doslova ze dne na den, musel jsem rychle hledat jiného odběratele, nakonec jsem se dohodl s odbytovým družstvem," řekl ČTK chovatel Robert

Erlebach. Mlékárna mu zůstala dlužna kolem 700.000 korun. Jsou ale mnohem větší věřitelé, třeba družstvu Viamilk CZ dluží mlékárna přes devět milionů korun, 8,5 milionu nezaplatila firmě Tyres. Jednomu z věřitelů, firmě Zea Sedmihorky, došla v září trpělivost a na mlékárnu podal návrh na zahájení insolvenčního řízení, v listopadu se k němu připojili i sami vlastníci mlékárny.

Mlékárna společnosti Plastcom byla posledním velkým mlékárenským podnikem v Libereckém kraji. V minulosti přitom byly v kraji další dvě velké mlékárny v Liberci a České Lípě, které ale zkrachovaly už v 90. letech. Kvůli zprísnění norem po vstupu Česka do Evropské unie pak výrobu zastavily také další menší firmy, jako sýrárna ve Velkém Valtinově nebo v Rovensku pod Troskami, které nechtěly investovat miliony do úpravy technologií. Chovatelé z Libereckého kraje musí teď prodávat mléko firmám v sousedních krajích nebo německé mlékárně Müller.

Zdroj: FinančníNoviny.cz

Vydavatel

TIS ČR, SZIF

Státní zemědělský intervenční fond
Ve Smečkách 33, 110 00 Praha 1

www.szif.cz

Odpovědný pracovníkIng. Tomáš Materna
vedoucí oddělení agrární informatikytel.: 222 871 577
fax: 222 871 591
e-mail: materna@szif.cz**Komoditní manager**

Bc. Petr Šup

tel.: 222 871 544
fax: 222 871 591
e-mail: sup@szif.cz

Rozmnožování anebo rozšiřování tohoto zpravodaje nebo jeho části jakýmkoliv způsobem je zakázáno, s výjimkou případů povolených autorským zákonem nebo předchozího písemného souhlasu TIS^{ČR} SZIF. Údaje obsažené v tomto zpravodaji jsou pouze informativního charakteru a nemají závaznou povahu. Jejich citace je možná pouze s uvedením zdroje TIS^{ČR} SZIF.